

Guide de sécurité du produit

MFC-J5845DW / MFC-J5945DW / MFC-J6545DW / MFC-J6945DW

Brother Industries, Ltd.
15-1, Naeshiro-cho, Mizuho-ku, Nagoya 467-8561, Japon

Veillez lire ce guide avant l'utilisation ou l'entretien du produit. Si vous ne suivez pas ces consignes de sécurité, vous vous exposez à un risque élevé de blessure personnelle ou de dommages matériels, y compris d'incendie, de choc électrique, de brûlure ou de suffocation. Brother ne peut être tenue responsable des dommages causés si le propriétaire du produit n'a pas suivi les instructions figurant dans ce guide.

Comment utiliser ce guide :

1. Lisez la totalité du guide avant d'utiliser votre produit et conservez-le pour référence ultérieure.
2. Suivez attentivement les instructions figurant dans ce guide et veillez à toujours respecter tous les avertissements et toutes les instructions apparaissant sur le produit.
3. Si vous avez des doutes au sujet de l'utilisation de votre produit après la lecture de ce guide, contactez le service à la clientèle Brother ou votre revendeur Brother local.
4. Pour vous assurer de bien comprendre toutes les instructions, prenez connaissance des symboles et conventions utilisés dans la documentation.

REMARQUE

Pour des directives plus détaillées, de l'information ainsi que les spécifications du produit, veuillez consulter le *Guide de l'utilisateur en ligne* au support.brother.com/manuals

Symboles et conventions utilisés dans la documentation

Les symboles et conventions utilisés dans cette documentation sont les suivants.

Respectez toutes les consignes et tous les avertissements inscrits sur l'appareil.

AVERTISSEMENT

AVERTISSEMENT signale une situation potentiellement dangereuse susceptible d'entraîner des blessures physiques graves, voire mortelles.

ATTENTION

ATTENTION signale une situation potentiellement dangereuse susceptible d'entraîner des blessures mineures.

IMPORTANT

IMPORTANT signale une situation potentiellement dangereuse, susceptible de causer des dommages matériels ou de compromettre le fonctionnement de l'équipement.

REMARQUE

REMARQUE précise l'environnement d'exploitation, les conditions d'installation ou des conditions d'utilisation spéciales.



Les icônes de danger électrique vous avertissent d'un danger d'électrocution.



Les icônes de risque d'incendie vous avisent de la possibilité d'un incendie.



Les icônes d'interdiction indiquent des actions à proscrire.



Cette icône indique de ne pas utiliser des aérosols inflammables.



Cette icône indique de ne pas utiliser des solvants organiques, tels que de l'alcool, ou autres liquides.

Caractères gras

Les caractères gras identifient des touches spécifiques sur le panneau de commande du produit ou à l'écran de l'ordinateur.

Caractères en italique

Les caractères italiques mettent en valeur un point important ou signalent un sujet connexe.

Courier New

Le texte dans la police de caractères Courier New identifie les messages qui s'affichent à l'écran ACL du produit.

REMARQUE

- Tous les modèles ne sont pas offerts dans tous les pays.
 - Les illustrations du guide présentent le MFC-J6945DW.
-

Avis de compilation et de publication

Les manuels décrivant ce produit et ses caractéristiques les plus récentes ont été rédigés et publiés sous la supervision de Brother Industries, Ltd.

Les contenus de tous les manuels et les caractéristiques de ce produit peuvent être modifiés sans préavis.

La société Brother se réserve le droit d'apporter des modifications sans préavis aux caractéristiques et aux informations contenues dans la documentation. Elle ne saurait être tenue responsable de quelque dommage que ce soit (y compris des dommages consécutifs) résultant de la confiance accordée aux informations présentées, y compris, mais sans limitation, les erreurs typographiques ou autres en rapport avec la publication.

Choisissez un endroit sûr pour votre produit

AVERTISSEMENT



Choisissez un endroit où la température demeure entre 50 °F et 95°F (10 °C et 35°C) et où l'humidité se situe entre 20 % et 80 %, sans aucune condensation.



ÉLOIGNEZ ce produit de l'eau. N'utilisez jamais ce produit près de l'eau, comme près d'une baignoire, d'un évier ou d'une piscine, à proximité d'appareils qui contiennent de l'eau, dont un réfrigérateur, ou dans un sous-sol humide.



N'exposez PAS le produit à la lumière directe du soleil, à la chaleur intense, aux flammes nues, aux gaz corrosifs, à l'humidité ou à la poussière. Un choc électrique, un court-circuit ou un incendie pourrait se produire et endommager le produit ou le rendre inutilisable.



NE placez PAS le produit près de produits chimiques ou dans un endroit où des produits chimiques pourraient être renversés. Il pourrait y avoir un risque d'incendie ou de choc électrique si des produits chimiques entraînent en contact avec le produit. En particulier, les solvants ou les liquides organiques comme le benzène, le diluant à peinture, le dissolvant à vernis ou le désodorisant peuvent faire fondre ou dissoudre le capot en plastique ou les câbles, ce qui pourrait occasionner des risques d'incendie ou de choc électrique. Ces produits ou d'autres produits chimiques pourraient entraîner un problème de fonctionnement ou la décoloration de l'appareil.

ATTENTION

Placez votre produit sur une surface plane, droite et stable (telle qu'un bureau) qui n'est pas soumise aux vibrations ni aux chocs. Placez le produit près d'une prise téléphonique murale (modèles MFC uniquement) et d'une prise d'alimentation c.a. standard ou d'une prise d'alimentation c.a. standard avec mise à la terre (pour le Canada et l'Amérique latine).

NE placez PAS ce produit sur un chariot, un support ou une table instable, surtout s'il est prévu que des enfants seront près du produit. Le produit, qui est lourd, pourrait tomber et provoquer des dommages corporels pour vous-même ou d'autres personnes, ou être gravement endommagé. Pour les produits équipés d'une fonction de numérisation, il y a un risque supplémentaire de blessure si la vitre du scanner se brise.

Évitez de placer le produit dans un endroit achalandé. Si vous devez le placer dans un endroit achalandé, assurez-vous qu'il est à un emplacement sécuritaire où il ne risque pas d'être accroché par accident, ce qui pourrait occasionner des blessures et endommager sérieusement le produit.

Assurez-vous que les câbles et cordons reliés au produit sont bien fixés et ne présentent aucun risque de chute.

NE placez PAS d'objets lourds sur le produit.

NE placez PAS d'objets autour du produit. Les objets pourraient bloquer l'accès à la prise d'alimentation en cas d'urgence. Il est important que le produit puisse être débranché dès que nécessaire.

IMPORTANT

- ÉLOIGNEZ ce produit des appareils qui contiennent des aimants ou qui produisent des champs magnétiques. Cela risquerait de nuire au bon fonctionnement du produit et d'occasionner des problèmes de qualité d'impression.
 - NE placez PAS le produit sur une surface inclinée. N'inclinez PAS le produit après l'installation des cartouches d'encre. Vous risqueriez de provoquer une fuite d'encre et d'endommager les composants internes du produit.
 - N'installez PAS le produit à proximité de sources d'interférence, telles que les haut-parleurs ou les stations de base de téléphones sans fil d'une marque autre que Brother. Cela risquerait de nuire au bon fonctionnement des composants électroniques du produit.
 - Veillez à NE RIEN placer devant le produit qui puisse bloquer la sortie des pages imprimées ou des télécopies reçues (modèles MFC uniquement). NE déposez RIEN sur le plateau d'éjection des pages imprimées ou des télécopies reçues (modèles MFC uniquement).
-

Branchez le produit de manière sécuritaire

AVERTISSEMENT



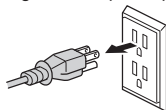
DANGER ÉLECTRIQUE

Le non-respect des avertissements de la présente section risque de provoquer des décharges électriques. De plus, vous pourriez provoquer des décharges électriques qui risqueraient de déclencher un incendie.



Le produit renferme des électrodes soumises à une haute tension. Avant d'accéder à l'intérieur du produit pour l'entretien ou le nettoyage, débranchez la fiche téléphonique (modèles MFC uniquement), la fiche d'alimentation c.a. et les câbles téléphoniques/RJ-11 (modèles MFC uniquement) ou Ethernet/RJ-45 (modèles de réseau uniquement) de l'appareil.

N'introduisez PAS d'objets dans les ouvertures du boîtier du produit; ils pourraient entrer en contact avec des points de tension dangereux ou provoquer un court-circuit.





NE manipulez JAMAIS la fiche avec les mains mouillées. Cela pourrait causer un choc électrique.



Assurez-vous que la fiche est toujours bien insérée. N'utilisez PAS le produit et ne manipulez PAS le cordon si le cordon est endommagé ou usé.



Débranchez régulièrement la fiche d'alimentation pour la nettoyer. Utilisez un chiffon sec pour nettoyer la base des lames de la fiche et l'espace entre celles-ci. Si la fiche reste branchée sur la prise d'alimentation pendant une période prolongée, de la poussière s'accumule autour des lames, ce qui peut provoquer un court-circuit susceptible de déclencher un incendie.



NE démontez PAS ce produit. Le fait de démonter ce produit pourrait causer un incendie ou un choc électrique.

NE tentez PAS de réparer vous-même ce produit. En ouvrant ou retirant les couvercles, vous vous exposez non seulement à des tensions dangereuses et à d'autres risques, mais vous annulez également la garantie. Confiez les réparations à un centre de service autorisé Brother.



N'échappez PAS de pièces métalliques ou de liquides sur la fiche d'alimentation du produit. Cela pourrait provoquer un choc électrique ou un incendie.



Si de l'eau, d'autres liquides ou des objets métalliques ont pénétré dans le produit, débranchez-le immédiatement de la prise d'alimentation c.a. et contactez un centre de service autorisé Brother.



Ce produit doit être branché sur une source d'alimentation c.a. correspondant à la plage indiquée sur l'étiquette de puissance nominale (cette étiquette est apposée sur votre appareil). Ne le branchez PAS sur une source d'alimentation c.c. ou un onduleur. Si vous n'êtes pas sûr de la source d'alimentation que vous utilisez, contactez un électricien qualifié.

Utilisez le produit de manière sécuritaire

AVERTISSEMENT

RISQUES D'ÉLECTROCUTION

Le non-respect des avertissements de la présente section risque de provoquer des décharges électriques. De plus, vous pourriez provoquer un court-circuit qui risquerait de déclencher un incendie.



Si le produit est tombé ou le châssis est endommagé, il pourrait y avoir un risque de choc électrique. Débranchez l'appareil de la prise d'alimentation c.a. et contactez un centre de service autorisé Brother.



N'utilisez PAS ce produit pendant un orage. Il pourrait y avoir un faible risque de choc électrique causé par la foudre.

RISQUE D'INCENDIE

Le non-respect des avertissements figurant dans cette section peut présenter un risque d'incendie.



N'utilisez PAS de substances inflammables, d'aérosol, de liquides ou de solvants organiques contenant de l'alcool ou de l'ammoniaque pour nettoyer l'intérieur ou l'extérieur du produit. Cela risquerait de provoquer un incendie. Utilisez uniquement un chiffon sec et non pelucheux. Pour savoir comment nettoyer le produit, reportez-vous au *Guide de l'utilisateur en ligne*.

(Modèles avec fonction LAN sans fil uniquement)

N'utilisez PAS le produit à proximité d'équipements électriques médicaux. Les ondes radio émises par le produit peuvent affecter l'équipement électrique médical et entraîner un dysfonctionnement susceptible de provoquer un accident ou des blessures.

Pour les utilisateurs porteurs d'un stimulateur cardiaque :

Ce produit génère un faible champ magnétique. Si vous ressentez des symptômes inhabituels avec votre stimulateur cardiaque à proximité du produit, éloignez-vous du produit et consultez immédiatement un médecin.



NE placez PAS d'objets métalliques, par exemple des trombones, des agrafes ou des bijoux sur le produit. Si ces objets entrent en contact avec les composants électriques à l'intérieur de l'appareil, il peut se produire un incendie ou un choc électrique.



Ne placez PAS un récipient rempli d'eau ou de liquide sur le produit. L'eau ou le liquide du récipient peut se répandre dans le produit et entrer en contact avec les parties électriques internes, ce qui risque de provoquer un incendie ou un choc électrique.



Si le produit devient anormalement chaud, dégage de la fumée ou génère une odeur forte, ou encore si vous avez renversé accidentellement du liquide sur celui-ci, débranchez-le immédiatement de la prise d'alimentation c.a. Contactez un centre de service autorisé Brother.

Ce produit est emballé dans des sacs en plastique. Les sacs en plastique ne sont pas des jouets. Pour éviter tout risque d'étouffement, gardez ces sacs hors de portée des bébés et des enfants et mettez-les au rebut correctement.



(Modèles MFC uniquement)

Prenez les précautions nécessaires lors de l'installation ou de la modification de lignes téléphoniques. Ne touchez jamais les fils téléphoniques et les bornes non isolés, à moins que le cordon de ligne téléphonique n'ait été débranché de la prise murale.

N'installez jamais de fils téléphoniques pendant un orage. N'installez jamais de prise téléphonique murale dans un endroit humide ou risquant de devenir humide, par exemple, à proximité d'un réfrigérateur ou d'un autre appareil produisant de la condensation.



Consignes de sécurité pour le cordon d'alimentation :

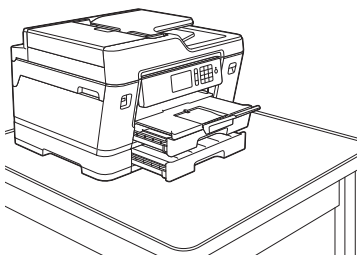
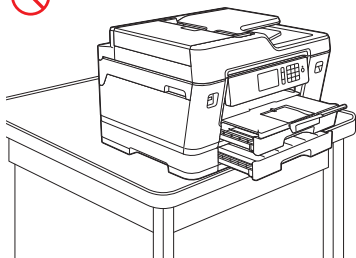
- (Pour le Canada et l'Amérique latine) Ce produit est équipé d'une fiche avec mise à la terre. Cette fiche ne peut être branchée que dans une prise d'alimentation avec mise à la terre. Il s'agit d'une fonction de sécurité. Si la fiche ne s'insère pas dans la prise murale, contactez un électricien pour faire remplacer la prise obsolète. NE tentez PAS de priver l'appareil de la mise à la terre.
- NE laissez PAS d'objets sur le cordon d'alimentation.
- N'installez PAS ce produit dans un endroit où quelqu'un pourrait marcher sur le cordon.
- N'installez PAS ce produit dans une position où le cordon serait étiré ou soumis à une pression, car cela risquerait de l'endommager ou de l'user.
- N'utilisez PAS le produit si le cordon d'alimentation est usé ou endommagé. Cela pourrait provoquer un choc électrique ou un incendie.
- NE tirez PAS au milieu du cordon d'alimentation c.a., car vous risqueriez de séparer le cordon de la fiche. Cela pourrait causer un choc électrique.
- N'utilisez PAS de câbles non désignés (ou d'appareils en option). Cela pourrait causer un incendie ou des blessures. L'installation doit être effectuée correctement en conformité avec le guide de l'utilisateur.
- Brother vous recommande vivement de NE PAS utiliser de rallonge électrique.
- Positionnez ce produit de façon à ce qu'aucun objet ne puisse coincer ou serrer le cordon d'alimentation.
- N'utilisez PAS de câbles ne répondant pas aux spécifications applicables décrites dans le *Guide d'installation rapide*. Cela pourrait causer un incendie ou des blessures. Si le cordon d'alimentation est fourni avec ce produit, utilisez UNIQUEMENT le cordon fourni. L'installation doit être effectuée conformément aux procédures décrites dans le *Guide d'installation rapide*.

ATTENTION

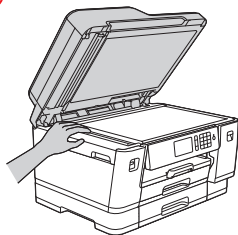
Attendez que toutes les pages soient entièrement sorties avant de les retirer du produit. Dans le cas contraire, vous pourriez vous coincer les doigts à l'intérieur de l'appareil et vous blesser.

NE mettez PAS votre main ou un corps étranger dans la fente d'insertion de l'encre. Vous pourriez vous blesser.

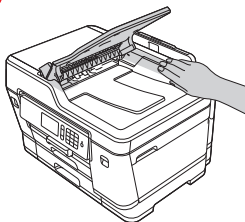
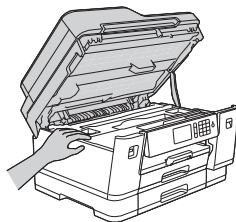
Si vous avez déplié le bac de manière à contenir du papier grand format, positionnez le produit de façon à ce que le bac ne dépasse pas du bord de la table ou du bureau. Si quelqu'un heurte le bac, le produit pourrait tomber et provoquer des blessures.



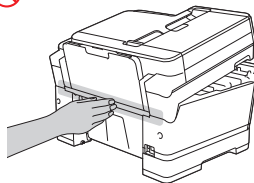
Pour éviter tout risque de blessure, veuillez à ne pas insérer vos doigts dans l'espace indiqué dans l'illustration.



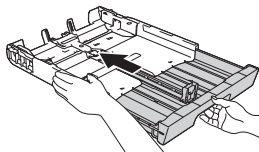
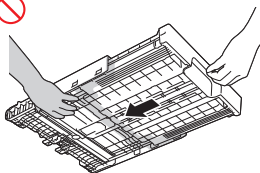
(Modèles MFC uniquement)



(Modèles MFC uniquement)

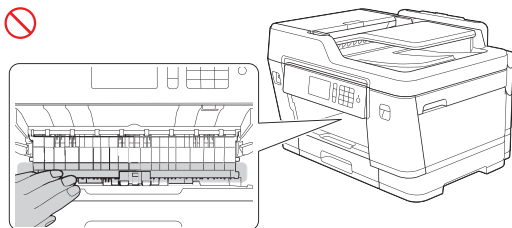


Lorsque vous changez le format du bac depuis le format Ledger, A3, Légal ou Folio pour revenir au format d'origine, veuillez à ne pas vous coincer les doigts dans les espaces ou les fentes au bas du bac. Vous risqueriez de vous blesser.



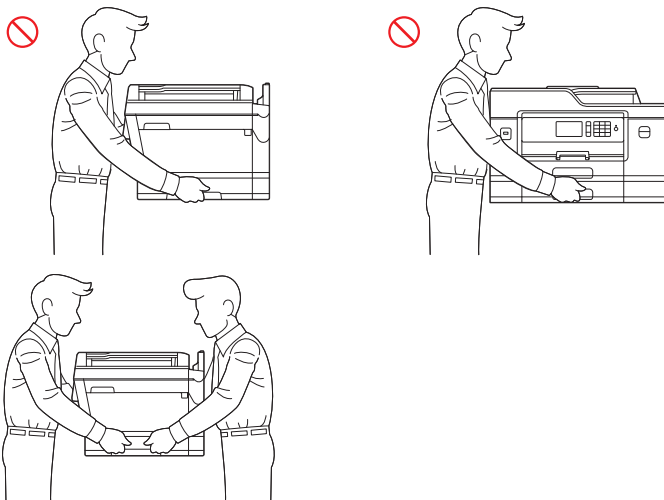
(MFC-J6545DW/MFC-J6945DW)

Veillez à ne pas mettre vos doigts dans les zones montrées sur les illustrations. Vous risqueriez de vous blesser.

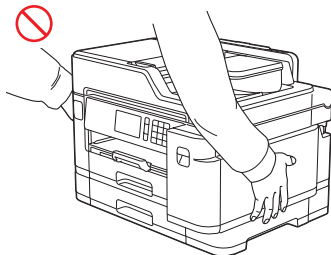
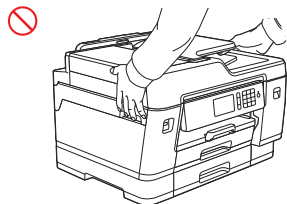


(MFC-J5945DW/MFC-J6545DW/MFC-J6945DW)

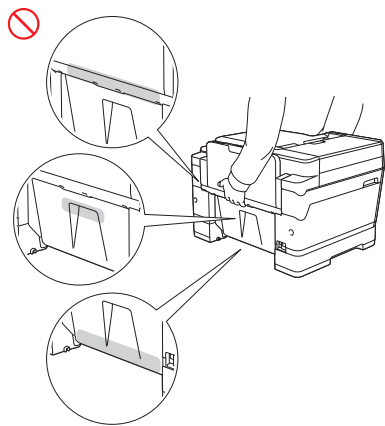
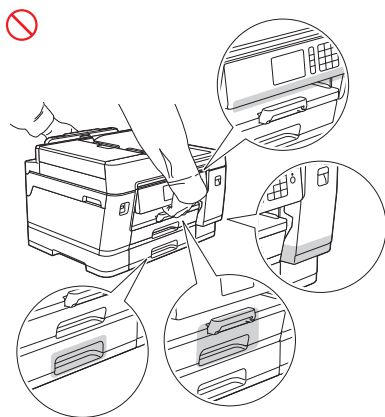
Pour éviter toute blessure potentielle, au moins deux personnes doivent soulever l'appareil. Une personne doit tenir l'avant de l'appareil, et une autre doit tenir l'arrière, comme montré dans l'illustration ci-dessous. Portez l'appareil en glissant vos mains dans les poignées situées de part et d'autre de l'appareil. Veillez à ne pas vous coincer les doigts lorsque vous posez l'appareil.



Ne portez PAS l'appareil en le tenant par les endroits indiqués sur l'illustration. Le produit risquerait de vous glisser des mains et de provoquer des blessures.

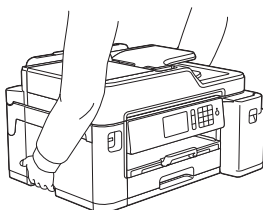


(MFC-J5945DW)

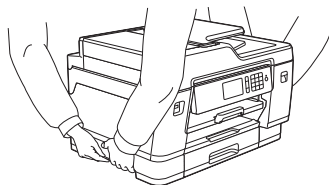
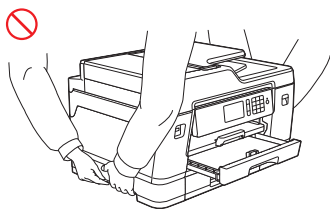


(MFC-J5845DW)

Portez l'appareil en glissant vos mains dans les poignées situées de part et d'autre de l'appareil.



Lorsque vous transportez le produit, retirez les bacs s'ils ont été dépliés de manière à contenir du papier grand format. Le poids du papier pourrait entraîner la chute des bacs et vous blesser.



Si plusieurs appareils, y compris ce produit, sont connectés à un ordinateur à l'aide de câbles USB, vous pouvez éventuellement sentir une charge électrique lorsque vous touchez les parties métalliques du produit.

Si de l'encre entre en contact avec votre peau, vos yeux ou votre bouche, prenez immédiatement les mesures suivantes :

- Si de l'encre entre en contact avec votre peau, lavez immédiatement votre peau à l'eau et au savon.
- Si de l'encre entre en contact avec vos yeux, rincez-les à l'eau et consultez immédiatement un médecin. Si vous ne le faites pas, vos yeux risquent de devenir rouges ou de présenter une légère inflammation.
- Si de l'encre pénètre dans votre bouche ou si vous en avez avalé, recrachez-la, rincez votre bouche et consultez immédiatement un médecin. Si vous n'intervenez pas, elle pourrait vous rendre malade.

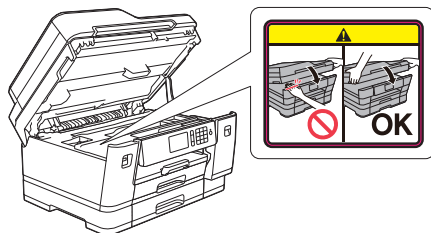


- Veillez à ce que de l'encre n'éclabousse pas vos yeux lorsque vous remplacez la cartouche d'encre.
- Gardez les cartouches d'encre hors de portée des enfants.
- N'avalez pas de l'encre.
- Ne secouez PAS les cartouches d'encre sauf instruction spécifique. De l'encre peut fuir si la cartouche est secouée ou agitée.
- NE démontez PAS les cartouches d'encre. Une cartouche ne peut plus être utilisée si elle a été démontée. De l'encre risque d'éclabousser vos yeux ou d'entrer en contact avec votre peau si vous démontez la cartouche.

NE glissez PAS la main sur la tranche des feuilles de papier. Vous pourriez vous couper.

(MFC-J6545DW/MFC-J6945DW)

Veillez NE PAS enlever NI endommager les étiquettes d'avertissement ou de mise en garde situées à l'intérieur du produit.



IMPORTANT

- Une modification sensible des performances du produit peut indiquer la nécessité d'une révision.
- NE branchez PAS votre produit à une prise d'alimentation c.a. commandée par interrupteur mural ou minuterie automatique, ou sur le même circuit qu'un gros appareil ou autre équipement qui nécessite une alimentation électrique importante. Cela risquerait de perturber l'alimentation. Une coupure du courant peut également effacer toutes les données enregistrées dans la mémoire du produit et la commutation répétée de l'alimentation pourrait endommager le produit.
- Nous vous recommandons d'utiliser nos cartouches d'encre authentiques pour remplacer les cartouches livrées avec l'appareil. Des cartouches d'encre d'une marque autre que Brother peuvent endommager la tête d'impression. Elles peuvent également entraîner des

différences de couleurs ou de stabilité du stockage. (Les cartouches d'encre non authentiques n'entraîneront pas toutes ces problèmes.)

- NE posez AUCUN objet sur le produit. Cela pourrait causer un problème de fonctionnement du produit.

Consignes de sécurité importantes

NE tentez PAS de réparer vous-même le produit. En ouvrant le produit ou en retirant les couvercles, vous vous exposez non seulement à des tensions dangereuses et à d'autres risques, mais vous pourriez également annuler la garantie. Confiez les réparations à un centre de service autorisé Brother.

1. Lisez attentivement chacune des consignes énumérées ci-dessous.
2. Conservez ces consignes pour pouvoir vous y référer ultérieurement.
3. Respectez toutes les consignes et tous les avertissements inscrits sur l'appareil.
4. Débranchez l'appareil de la prise d'alimentation c.a. et confiez les réparations à un technicien du service autorisé de Brother dans les circonstances suivantes :
 - Un liquide a été versé sur l'appareil.
 - L'appareil a été exposé à la pluie ou à de l'eau.
 - L'appareil ne fonctionne pas normalement alors que vous suivez les instructions. Limitez-vous aux réglages indiqués dans le mode d'emploi. D'autres réglages incorrects risquent d'endommager l'appareil, ce qui peut nécessiter une réparation laborieuse par un technicien qualifié pour rétablir le bon fonctionnement du produit.
 - Le comportement de l'appareil s'est sensiblement modifié, indiquant la nécessité d'une révision.
5. Pour connaître l'adresse de votre centre de service autorisé Brother le plus proche, veuillez contacter :

Aux États-Unis : 1-877-BROTHER (1-877-276-8437)

Au Canada : www.brother.ca/support

Réglémentations

AVERTISSEMENT



(Modèles MFC uniquement)

Lors de l'utilisation du matériel téléphonique, veuillez suivre les consignes de sécurité essentielles afin de réduire les risques d'incendie, de choc électrique et de blessures corporelles. Ces consignes de sécurité importantes incluent :

1. N'utilisez PAS cet appareil près de l'eau ou dans des endroits risquant de devenir humides, par exemple, près d'une baignoire, d'un bassin à lessive, d'un évier de cuisine ou d'une machine à laver, dans un sous-sol humide ou près d'une piscine.
2. Évitez d'utiliser ce produit pendant un orage. Il pourrait y avoir un faible risque de choc électrique causé par la foudre.
3. N'utilisez PAS cet appareil pour signaler une fuite de gaz à proximité de la fuite.
4. Utilisez uniquement le cordon d'alimentation fourni avec le produit (s'il est inclus dans la boîte).

Lisez toutes les instructions. Conservez ces consignes à portée de la main pour pouvoir vous y référer ultérieurement.



(Modèles MFC uniquement)

Pour réduire les risques d'incendie, d'électrocution et de blessures corporelles :

- Utilisez uniquement un cordon de ligne téléphonique de calibre 26 (AWG) ou supérieur.
-



Débranchement

Installez ce produit près d'une prise d'alimentation c.a. facilement accessible. En cas d'urgence, vous devez débrancher le cordon d'alimentation de la prise d'alimentation c.a. pour couper complètement le courant.



Pour éviter tout risque de choc électrique, débranchez toujours tous les cordons des prises murales avant d'installer, de réparer ou de modifier cet appareil.

IMPORTANT

- Ce produit a été certifié conforme aux règles de la FCC applicables aux États-Unis uniquement.
 - Cet appareil ne doit pas être utilisé sur une ligne publique ni branché sur une ligne partagée.
 - Brother n'assume aucune responsabilité financière ou autre pouvant découler de l'utilisation de ces renseignements, ni les dommages directs, spéciaux ou consécutifs. Le présent document n'accorde ni n'assume aucune garantie.
 - Une fiche mise à la terre doit être branchée sur une prise d'alimentation c.a. mise à la terre après avoir vérifié les caractéristiques de la source de courant locale afin que le produit fonctionne correctement et en toute sécurité.
-

Avis de la FCC relatifs au téléphone standard (modèles MFC seulement)

Ces avis s'appliquent uniquement aux modèles commercialisés et mis en service aux États-Unis.

Pour la programmation des numéros d'urgence et les appels d'essai aux numéros d'urgence :

- Gardez la ligne et expliquez brièvement au répartiteur la raison de votre appel.
- Effectuez ces essais aux heures creuses (par exemple tôt le matin ou tard le soir).

Cet appareil est conforme aux dispositions de la section 68 des règles de la FCC et des normes adoptées par l'ACTA (America's Carrier Telecommunications Association, association des fournisseurs de télécommunications des États-Unis). Le panneau arrière de cet appareil comporte une étiquette indiquant, entre autres, l'identification du produit au format des É-U : AA AEQ##TXXXX. Si demandé, vous devez fournir ce numéro à votre opérateur téléphonique.

Cet appareil peut être connecté en toute sécurité au réseau téléphonique à l'aide d'une prise modulaire standard de type USOC RJ11C.

La fiche et la prise utilisées pour connecter cet appareil au réseau téléphonique doivent être conformes aux dispositions de la section 68 des règles de la FCC et aux normes de l'ACTA. Un cordon téléphonique muni d'une fiche modulaire conforme aux réglementations des deux organismes susmentionnés est livré avec ce produit. Le cordon a été conçu pour être branché sur une prise modulaire compatible et homologuée. Pour plus de détails à ce sujet, consultez les instructions d'installation.

L'indice d'équivalence de la sonnerie (IES) sert à déterminer le nombre d'appareils pouvant être connectés à une ligne téléphonique. Une somme d'indices trop élevée peut causer des problèmes techniques, comme l'absence de sonnerie lors d'un appel entrant. Dans la plupart des régions, la somme des indices d'équivalence de la sonnerie (IES) de tous les appareils raccordés à une ligne ne doit pas dépasser cinq (5,0). Pour connaître le nombre d'appareils pouvant être connectés à une ligne suivant la somme totale des indices d'équivalence de la sonnerie de tous les appareils, communiquez avec l'opérateur téléphonique de votre localité. La somme totale des indices d'équivalence de la sonnerie (IES) pour les produits homologués après le 23 juillet 2001 correspond à une section de l'identification du produit présentée au format « US: AA AEQ##TXXXX ». Les chiffres indiqués par ## représentent l'IES sans la décimale (par exemple, 06 correspond à l'IES 0,6). Pour les produits moins récents, l'IES est indiqué séparément sur l'étiquette.

Si cet appareil nuit au bon fonctionnement du réseau téléphonique, l'opérateur téléphonique vous avisera de la possibilité d'une interruption temporaire du service. Toutefois, si l'émission d'un avis n'est pas possible, l'opérateur téléphonique vous en informera dans les plus brefs délais. Vous serez également informé de votre droit de déposer, au besoin, une plainte auprès de la FCC.

Votre opérateur téléphonique peut modifier ses installations, ses équipements, ses opérations et ses procédures, ce qui pourrait affecter le bon fonctionnement de votre appareil. Si c'est le cas, il vous en préviendra pour que vous puissiez prendre des mesures afin d'éviter toute interruption de service.

Pour obtenir des renseignements relatifs aux réparations ou à la garantie, communiquez avec le Service à la clientèle Brother (►► *Guide de l'utilisateur en ligne: Numéros de Brother*). Si cet

peut être déterminé par sa mise hors et sous tension, l'utilisateur est invité à y remédier en prenant une ou plusieurs des mesures suivantes :

- Réorienter ou déplacer l'antenne de réception.
- Éloigner l'appareil du poste récepteur.
- Brancher l'appareil à une prise indépendante du circuit d'alimentation du récepteur.
- Consulter un technicien de radio/télévision expérimenté.
- (Modèles de réseau sans fil seulement)

Cet appareil émetteur ne doit pas être installé à proximité d'une antenne ou d'un autre émetteur ou utilisé conjointement avec ceux-ci.

IMPORTANT

- Tout changement ou modification effectué sans l'approbation expresse de Brother Industries, Ltd pourrait contraindre l'utilisateur à ne plus utiliser l'équipement.
 - Il faut utiliser un câble d'interface armé pour assurer la conformité aux tolérances d'un dispositif numérique de classe B.
-

Avis d'exposition aux radiofréquences (États-Unis ou Canada uniquement) (Modèles sans fil uniquement)

This equipment complies with FCC/IC radiation exposure limits set forth for an uncontrolled environment and meets the FCC radio frequency (RF) Exposure Guidelines and RSS-102 of the IC radio frequency (RF) Exposure rules. This equipment should be installed and operated keeping the radiator at least 20 cm or more away from a person's body.

Cet équipement est conforme aux limites d'exposition aux rayonnements énoncées pour un environnement non contrôlé et respecte les lignes directrices d'exposition aux fréquences radioélectriques (RF) de la FCC et les règles d'exposition aux fréquences radioélectriques (RF) CNR-102 de l'IC. Cet équipement doit être installé et utilisé en gardant une distance de 20 cm ou plus entre le radiateur et le corps humain.

Déclaration de conformité d'Industrie Canada (Canada seulement)

This device complies with Industry Canada's licence-exempt RSSs. Operation is subject to the following two conditions:

(1) this device may not cause interference, and (2) this device must accept any interference, including interference that may cause undesired operation of the device.

Le présent appareil est conforme aux CNR d'Industrie Canada applicables aux appareils radio exempts de licence. L'exploitation est autorisée aux deux conditions suivantes:

(1) l'appareil ne doit pas produire de brouillage, et (2) l'utilisateur de l'appareil doit accepter tout brouillage radioélectrique subi, même si le brouillage est susceptible d'en compromettre le fonctionnement.

LIMITATIONS RELATIVES AU RACCORDEMENT D'ÉQUIPEMENT (Canada seulement) (modèles MFC seulement)

AVIS

This product meets the applicable Innovation, Science and Economic Development Canada technical specifications.

Le présent produit est conforme aux spécifications techniques applicables d'Innovation, Sciences et Développement économique Canada.

AVIS

The Ringer Equivalence Number (REN) indicates the maximum number of devices allowed to be connected to a telephone interface. The termination of an interface may consist of any combination of devices subject only to the requirement that the sum of the RENs of all the devices not exceed five.

L'indice d'équivalence de la sonnerie (IES) sert à indiquer le nombre maximal de dispositifs qui peuvent être raccordés à une interface téléphonique. La terminaison d'une interface peut consister en une combinaison quelconque de dispositifs, à la seule condition que la somme des IES de tous les dispositifs n'excède pas cinq.

Utilisation aux États-Unis et au Canada uniquement

Ces produits sont uniquement destinés à une utilisation aux États-Unis et au Canada. Nous ne pouvons les conseiller pour d'autres pays, car ils pourraient enfreindre les règlements en matière de télécommunications (modèles MFC uniquement) et l'alimentation électrique du produit pourrait être incompatible avec l'alimentation offerte à l'étranger. L'utilisation des modèles destinés aux États-Unis ou au Canada dans d'autres pays s'effectue aux risques de l'utilisateur et peut entraîner l'annulation de la garantie.

Connexion de réseau local (modèles avec fonction de réseau câblé uniquement)

ATTENTION

NE raccordez PAS cet appareil à une connexion de réseau local soumise à des surtensions.

Déclaration de qualification internationale ENERGY STAR®

(Le cas échéant, conformément aux réglementations locales.)

Le programme international ENERGY STAR® est destiné à encourager la mise au point et la popularisation d'équipements de bureau écoénergétiques.

En tant que partenaire ENERGY STAR®, Brother Industries, Ltd. a déterminé que ce produit répondait aux spécifications ENERGY STAR® en matière d'efficacité énergétique.



Marques de commerce

Microsoft et Windows sont des marques déposées de Microsoft Corporation aux États-Unis et/ou dans d'autres pays.

Apple, App Store et Mac sont des marques de commerce d'Apple Inc., déposées aux États-Unis et dans d'autres pays.

AirPrint et le logo AirPrint sont des marques de commerce d'Apple Inc., déposées aux États-Unis et dans d'autres pays.

Wi-Fi est une marque déposée de Wi-Fi Alliance®.

Android et Google Play sont des marques de commerce de Google Inc.

Mopria® et le logo Mopria® sont des marques déposées et des marques de service de Mopria Alliance, Inc. aux États-Unis et dans d'autres pays. Toute utilisation non autorisée est strictement interdite.

Chaque société dont un logiciel est mentionné dans ce manuel possède un contrat de licence de logiciel spécifique à ses propres programmes.

Marques de commerce de logiciels

FlashFX® est une marque déposée de Datalight, Inc.

FlashFX® Pro™ est une marque de commerce de Datalight, Inc.

FlashFX® Tera™ est une marque de commerce de Datalight, Inc.

Reliance™ est une marque de commerce de Datalight, Inc.

Reliance Nitro™ est une marque de commerce de Datalight, Inc.

Datalight® est une marque déposée de Datalight, Inc.

L'ensemble des appellations commerciales et noms de produits des sociétés apparaissant sur les produits Brother, les documents s'y rapportant et tout autre support sont tous des marques de commerce ou des marques déposées de ces sociétés respectives.

Remarques sur les licences libres

Ce produit comprend des logiciels Open Source.

Accédez à la sélection de téléchargement de manuels à la page d'accueil de votre modèle sur le Brother Solutions Center (Centre de solutions Brother) à l'adresse support.brother.com pour consulter les remarques et les renseignements sur les droits d'auteur des licences de code source libre.

Droit d'auteur et licence

©2018 Brother Industries, Ltd. Tous droits réservés.

Ce produit contient du logiciel conçu par les fournisseurs suivants :

© 1983 à 1998 PACIFIC SOFTWARES, INC. TOUS DROITS RÉSERVÉS.

© 2008 Devicescape Software, Inc. Tous droits réservés.

Ce produit contient le logiciel « KASAGO TCP/IP » conçu par ZUKEN ELMIC, Inc.

Copyright 1989 à 2014 Datalight, Inc. Tous droits réservés.

FlashFX® © 1998 à 2014 Datalight, Inc.

Bureau américain des brevets 5,860,082/6,260,156

Limitations relatives à la copie ou à la numérisation (Produits dotés d'une fonction de numérisation seulement)

Les reproductions en couleur de certains documents sont illégales et peuvent donner lieu à des poursuites pénales ou civiles.

La liste ci-dessous se veut un guide plutôt qu'une liste complète de toutes les interdictions possibles. En cas de doute, nous vous conseillons de consulter les autorités compétentes relativement au document concerné.

Il est strictement interdit par la loi de reproduire ou de numériser les documents suivants, qu'ils soient émis par le gouvernement des États-Unis, le gouvernement du Canada ou une de leurs agences ou subdivisions administratives.

- Argent
- Obligations ou tout autre titre d'emprunt
- Certificats de dépôt
- Timbres fiscaux internes (oblitérés ou non)
- Service sélectif (États-Unis) ou documents d'enrôlement
- Passeports

- Timbres-poste canadiens/américains (oblitérés ou non)
- Coupons alimentaires
- Documents d'immigration
- Chèques ou lettres de change payables par des organismes gouvernementaux
- Cartes ou insignes d'identification
- Les permis et les certificats de titre de véhicules motorisés, en vertu de certaines lois d'état/provinciales

La copie ou la numérisation des œuvres protégées par le droit d'auteur peut être régie par des lois fédérales, d'État, provinciales ou locales. Pour plus d'informations, consultez les autorités appropriées ou une personne de référence.

brother

Fabriqué à partir de papier 100% recyclé
Mois de publication: 05/2018



D0128V001-00
CAN-FRE
Version 0