



(Solo EU)

brother



Guida di sicurezza prodotto

HL-J6000DW / HL-J6100DW / MFC-J5945DW / MFC-J6945DW /
MFC-J6947DW

Brother Industries, Ltd.
15-1, Naeshiro-cho, Mizuho-ku, Nagoya 467-8561, Giappone

Leggere la presente guida prima di utilizzare il prodotto o di eseguire qualsiasi intervento di manutenzione. Il mancato rispetto di queste istruzioni potrebbe comportare maggiori rischi di subire lesioni personali o danni a cose, tra cui incendi, scosse elettriche, ustioni o soffocamento. Brother non può essere ritenuta responsabile per i danni dovuti alla mancata osservanza da parte del proprietario del prodotto delle istruzioni riportate in questa guida.

Come utilizzare il presente manuale:

1. Prima di usare il prodotto, leggere l'intero manuale e conservarlo per riferimenti successivi.
2. Seguire attentamente le istruzioni contenute nel presente manuale e assicurarsi sempre di seguire tutte le avvertenze e le istruzioni riportate sul prodotto.
3. Se dopo aver letto la guida dovessero permanere dubbi riguardo all'utilizzo del prodotto, contattare il servizio assistenza clienti Brother o il proprio distributore Brother.
4. Per una comprensione ottimale di tutte le istruzioni, è opportuno studiare i simboli e le convenzioni utilizzati nella documentazione.

NOTA

Per istruzioni, informazioni più avanzate e le specifiche del prodotto, consultare la *Guida utente in linea* all'indirizzo support.brother.com/manuals

Simboli e disposizioni utilizzati nella documentazione

Nella documentazione sono usati i seguenti simboli e convenzioni.

Seguire tutte le avvertenze e le istruzioni riportate sul prodotto.

AVVERTENZA

AVVERTENZA indica una situazione potenzialmente pericolosa che, se non evitata, può causare la morte o lesioni gravi.

ATTENZIONE

ATTENZIONE indica una situazione potenzialmente pericolosa che, se non evitata, può causare lesioni di entità lieve o moderata.

IMPORTANTE

IMPORTANTE indica una situazione potenzialmente pericolosa che, se non evitata, può causare danni alle cose o la perdita di funzionalità del prodotto.

NOTA

NOTA specifica l'ambiente operativo, le condizioni di installazione o speciali condizioni di utilizzo.



Le icone di Pericolo elettrico mettono in guardia dal rischio di scosse elettriche.



Le icone di pericolo di incendio avvertono della possibilità di incendi.



Le icone di divieto indicano le azioni che non devono essere eseguite.



Questa icona indica il divieto di utilizzo di spray infiammabili.



Questa icona indica il divieto di utilizzo di solventi organici quali alcol o altri liquidi.

Grassetto
o Il grassetto identifica tasti specifici sul pannello dei comandi del prodotto o sullo schermo del computer.

Corsivo Lo stile corsivo evidenzia un punto importante o rimanda a un argomento correlato.

Courier New Il testo in carattere Courier New identifica i messaggi visualizzati sul display LCD del prodotto.

NOTA

- Non tutti i modelli sono disponibili in ogni Paese.
- Le illustrazioni della presente guida mostrano il modello MFC-J6945DW.

Avviso di redazione e pubblicazione

I manuali per questo prodotto sono stati redatti e pubblicati per fornire le informazioni sulla sicurezza più recenti disponibili al momento della pubblicazione. Le informazioni contenute nei manuali possono essere soggette a modifiche.

Per i manuali più recenti, visitare il nostro sito all'indirizzo support.brother.com.

Scegliere un luogo sicuro per il prodotto

⚠ AVVERTENZA



Scegliere un luogo in cui la temperatura rimanga tra i 10 °C e i 35°C e l'umidità sia compresa tra il 20% e l'80% e in cui non sia presente condensa.



NON esporre il prodotto alla luce diretta del sole, a calore eccessivo, a fiamme libere, a gas corrosivi, all'umidità o alla polvere. In caso contrario potrebbe presentarsi il rischio di una scossa elettrica, un cortocircuito o un incendio che potrebbe danneggiare il prodotto e/o renderlo inutilizzabile.



NON posizionare il prodotto in prossimità di sostanze chimiche o in luoghi in cui sul prodotto stesso si possano rovesciare sostanze chimiche. L'eventuale contatto del prodotto con sostanze chimiche potrebbe causare rischi di incendi o scosse elettriche. In particolare, i solventi organici o i liquidi quali benzene, solventi per vernici o per smalto o i deodoranti potrebbero sciogliere la copertura in plastica e/o i cavi, con il conseguente rischio di incendi o scosse elettriche. Queste o altre sostanze chimiche possono inoltre causare malfunzionamenti o lo scolorimento del prodotto.

⚠ ATTENZIONE

Collocare il prodotto su una superficie piana, uniforme e stabile (come ad esempio un tavolo), non soggetta a vibrazioni e scosse. Posizionare il prodotto vicino a una presa telefonica (solo per i modelli MFC) e a una presa elettrica standard provvista di messa a terra.

NON collocare il prodotto su un carrello, su un supporto o su un tavolo instabile, specialmente se si prevede che in prossimità del prodotto possano trovarsi dei bambini. Il prodotto è pesante e potrebbe cadere, causando lesioni all'utente o ad altre persone, oltre a subire gravi danni. Per i prodotti dotati della funzionalità di scansione, un ulteriore rischio di lesioni è rappresentato dall'eventuale rottura del piano in vetro dello scanner.

NON posizionare il prodotto in un'area altamente trafficata. Se è necessario posizionare il prodotto in un'area trafficata, verificare che si trovi in un luogo sicuro e al riparo da cadute accidentali che possono provocare danni alle persone e danneggiare seriamente il prodotto.

Assicurarsi che i cavi e i cavetti che arrivano al prodotto siano ben saldi e che non si corra il rischio di inciamparci.

NON collocare sul prodotto oggetti pesanti.

NON collocare oggetti attorno al prodotto. Tali oggetti bloccano l'accesso alla presa elettrica in caso di emergenza. È importante che il prodotto possa essere scollegato dalla presa ogni volta che è necessario.

IMPORTANTE

- NON collocare il prodotto accanto a dispositivi che contengono o generano campi magnetici. Potrebbero interferire con il funzionamento del prodotto, causando problemi di qualità di stampa.
 - NON collocare il prodotto su superfici inclinate o in pendenza. NON inclinare il prodotto dopo aver installato le cartucce d'inchiostro. Ciò può causare fuoriuscite di inchiostro e danneggiare i componenti interni del prodotto.
 - NON collocare il prodotto in prossimità di sorgenti di interferenze, quali altoparlanti o unità di base di telefoni senza fili non prodotti da Brother. Potrebbero verificarsi interferenze con il funzionamento dei componenti elettronici del prodotto.
 - NON collocare nulla davanti al prodotto, in quanto le pagine stampate o i fax ricevuti potrebbero bloccarsi (solo per i modelli MFC). NON collocare nulla sul percorso delle pagine stampate o dei fax ricevuti (solo per i modelli MFC).
-

Collegamento sicuro del prodotto

AVVERTENZA



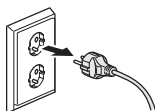
PERICOLI ELETTRICI

Il mancato rispetto delle avvertenze indicate in questa sezione potrebbe generare il rischio di ricevere una scossa elettrica. Inoltre, si potrebbe provocare un cortocircuito elettrico, con conseguente rischio di incendio.

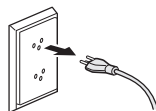


Nel prodotto sono presenti elettrodi ad alta tensione. Prima di accedere all'interno del prodotto, anche per la manutenzione ordinaria, come la pulizia, assicurarsi prima di tutto di aver scollegato il cavo della linea telefonica (solo modelli MFC), quindi il cavo di alimentazione dalla presa elettrica, nonché tutti i cavi del telefono/RJ-11 (solo modelli MFC) o i cavi Ethernet/RJ-45 (solo modelli di rete) dal prodotto.

NON spingere oggetti di alcun tipo all'interno di questo prodotto attraverso le fessure o le aperture, in quanto potrebbero toccare punti pericolosi sotto tensione, oppure mandare in cortocircuito alcune parti.



Italia



Svizzera



NON maneggiare la spina con le mani bagnate. Diversamente, potrebbe verificarsi una scossa elettrica.



Italia



Svizzera



Assicurarsi sempre che la spina sia inserita completamente. NON utilizzare il prodotto né maneggiare il cavo se quest'ultimo presenta danni o segni di usura.



Scollegare regolarmente la spina di alimentazione per pulirla. Usare un panno asciutto per pulire la base della lamelle della spina e lo spazio tra le lame. Se la spina di alimentazione resta inserita nella presa per molto tempo, la polvere si accumula attorno alle lamelle della spina e può provocare un cortocircuito e un conseguente incendio.



NON smontare questo prodotto. Lo smontaggio di questo prodotto potrebbe causare scosse elettriche o incendi.

NON tentare di riparare autonomamente il prodotto. L'apertura o la rimozione delle coperture può esporre l'utente al contatto con punti di tensione elettrica pericolosi o ad altri rischi, oltre a invalidare la garanzia. Per l'assistenza tecnica rivolgersi all'Assistenza clienti Brother o al distributore Brother locale.



NON lasciare cadere pezzi di metallo o qualsiasi tipo di liquido sulla spina di alimentazione del prodotto. Ciò potrebbe provocare incendi e scosse elettriche.



Se acqua, altri liquidi o oggetti in metallo dovessero penetrare nel prodotto, scollegare immediatamente il prodotto dalla presa elettrica e contattare il servizio assistenza clienti Brother o il proprio distributore Brother.



Questo prodotto va collegato a una sorgente di alimentazione CA entro l'intervallo indicato sull'etichetta della potenza nominale (applicata sulla macchina). NON collegare il prodotto a un'alimentazione CC o a un invertitore. In caso di dubbi sulla sorgente di alimentazione disponibile, rivolgersi a un elettricista qualificato.

Uso sicuro del prodotto

AVVERTENZA



PERICOLI ELETTRICI

Il mancato rispetto delle avvertenze indicate in questa sezione potrebbe generare il rischio di ricevere una scossa elettrica. Inoltre, si potrebbe provocare un cortocircuito elettrico, con conseguente rischio di incendio.



Se il prodotto è caduto o l'intelaiatura è rimasta danneggiata, è possibile che si verifichino scosse elettriche. Scollegare il prodotto dalla presa elettrica e contattare il Servizio assistenza clienti Brother o il distributore Brother di zona.



NON usare questo prodotto durante i temporali. Ci potrebbe essere un rischio remoto di scosse elettriche causate dai fulmini.

PERICOLI DI INCENDIO

Il mancato rispetto delle avvertenze indicate in questa sezione potrebbe determinare il rischio di incendio.



NON utilizzare alcuna sostanza infiammabile, qualsiasi tipo di spray o solventi/liquidi organici contenenti alcol o ammoniaca per pulire le superfici interne o esterne del prodotto. In caso contrario si può verificare un incendio. Utilizzare esclusivamente un panno asciutto privo di lanugine. Per le istruzioni relative alla pulizia del prodotto, vedere la *Guida utente in linea*.

(solo modelli con funzionalità wireless LAN)

NON utilizzare il prodotto accanto ad apparecchiature elettromedicali. Le onde radio emesse dal prodotto possono avere effetti sulle apparecchiature elettromedicali e causare un malfunzionamento che può provocare un incidente o lesioni.

Per gli utenti portatori di pace-maker:

Questo prodotto genera un debole campo magnetico. Se si riscontrano problemi di funzionamento dei pacemaker nelle vicinanze del prodotto, allontanarsi dal prodotto e rivolgersi immediatamente a un medico.



NON posizionare oggetti metallici come clip, graffette o gioielli sul prodotto. Se tali oggetti venissero a contatto con le parti elettriche all'interno del prodotto, potrebbero verificarsi un incendio o una scossa elettrica.



NON posizionare un contenitore con acqua o liquidi sul prodotto. L'acqua o il liquido nel contenitore potrebbe cadere nel prodotto entrando a contatto con i componenti elettrici al suo interno, provocando possibili incendi o scosse elettriche.



Se il prodotto diventa insolitamente caldo, produce fumo o odori forti, oppure se viene accidentalmente a contatto con del liquido, scollegarlo immediatamente dalla presa elettrica. Rivolgersi al Servizio assistenza clienti Brother o al distributore Brother di zona.

Per l'imballaggio del prodotto sono utilizzati sacchetti di plastica. I sacchetti di plastica non sono giocattoli. Per evitare rischi di soffocamento, tenere queste buste lontano da neonati e bambini e smaltirle correttamente.



(Solo per i modelli MFC)

Prestare attenzione durante l'installazione o la modifica delle linee telefoniche. Non toccare mai i cavi o i terminali del telefono non isolati se la linea telefonica è ancora collegata alla presa a muro.

Non installare mai i cavi del telefono durante i temporali. Non installare mai una presa telefonica a muro in luoghi umidi o soggetti a umidità, ad esempio accanto a un frigorifero o altro apparecchio che produce condensa.



Sicurezza del cavo di alimentazione:

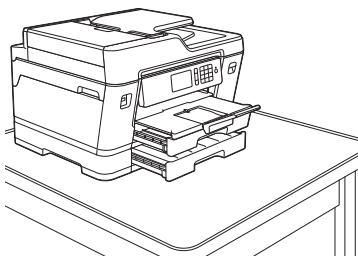
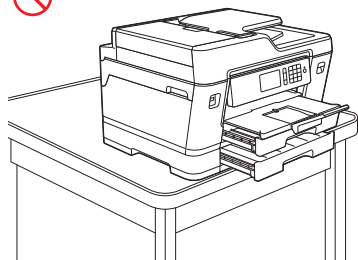
- Questo prodotto dispone di una spina dotata di messa a terra. Questa spina si inserisce solo in una presa di alimentazione dotata di messa a terra. Si tratta di una misura di sicurezza. Se la presa non è adatta per la spina, rivolgersi a un elettricista che possa sostituire la presa obsoleta. NON ignorare mai la ragione per cui è necessaria una spina dotata di messa a terra.
- NON collocare oggetti sul cavo di alimentazione.
- NON collocare il prodotto in luoghi soggetti al passaggio di persone che potrebbero calpestare il cavo.
- NON posizionare il prodotto in luoghi in cui il cavo viene tirato o sottoposto a sollecitazioni, poiché potrebbe usurarsi o lesionarsi.
- NON utilizzare il prodotto né maneggiare il cavo se quest'ultimo presenta danni o segni di usura. Se si deve scollegare il prodotto, NON toccare la parte danneggiata o usurata.
- NON tirare al centro del cavo di alimentazione CA, in quanto così facendo il cavo si potrebbe staccare dalla spina. Diversamente, potrebbe verificarsi una scossa elettrica.
- NON utilizzare cavi non indicati (o dispositivi opzionali). In caso contrario si potrebbero verificare incendi o lesioni. L'installazione deve essere eseguita correttamente rispettando le istruzioni riportate nella guida dell'utente.
- Brother consiglia di NON utilizzare qualsiasi tipo di prolunga.
- Questo prodotto va posizionato in modo tale che nulla stringa o comprima il cavo di alimentazione.
- NON utilizzare alcun cavo che non soddisfi le specifiche descritte nella *Guida di installazione rapida*. In caso contrario si potrebbero verificare incendi o lesioni. Se il cavo di alimentazione è fornito con il prodotto, utilizzare SOLO il cavo in dotazione. L'installazione deve essere eseguita correttamente rispettando le istruzioni riportate nella *Guida di installazione rapida*.

⚠ ATTENZIONE

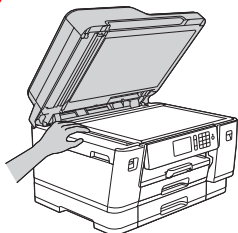
Attendere che le pagine siano uscite dal prodotto prima di raccoglierle. In caso contrario, le dita potrebbero rimanere incastrate nella macchina e subire lesioni.

NON posizionare le mani o oggetti estranei di alcun genere nella fessura di inserimento inchiostro. In caso contrario, si rischia di subire lesioni.

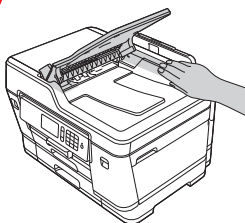
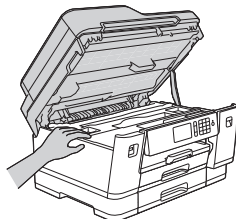
Se il vassoio è stato esteso per contenere carta di grande formato, posizionare il prodotto in modo che il vassoio non sporga oltre il bordo del tavolo o della scrivania. Se qualcuno urta il vassoio, il prodotto potrebbe cadere e causare lesioni.



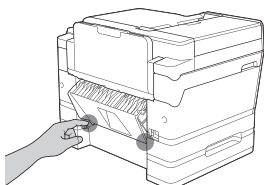
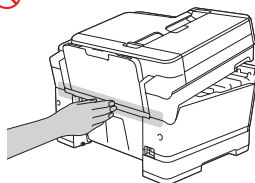
Per evitare lesioni, attenzione a non appoggiare le dita sulle aree mostrate nelle illustrazioni.



(Solo per i modelli MFC)

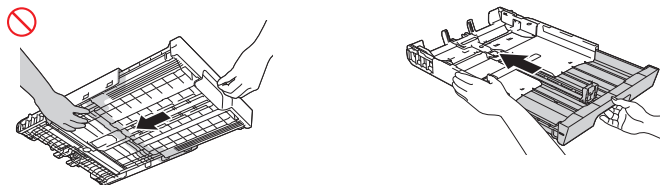


(Solo per i modelli MFC)



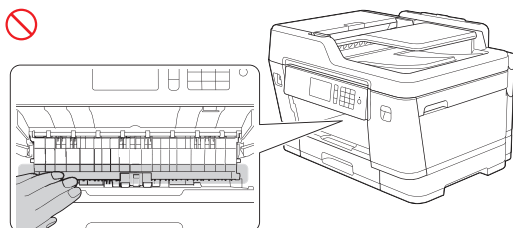
(HL-J6100DW/MFC-J6947DW)

Quando si riportano le dimensioni del vassoio da A3, Legal, Ledger o Folio alle dimensioni originali, prestare attenzione a non pizzicarsi le dita negli spazi o nelle fessure sul fondo del vassoio.

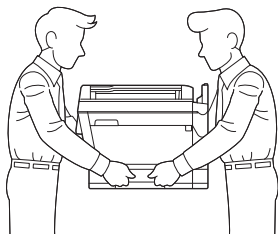
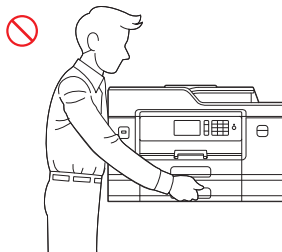
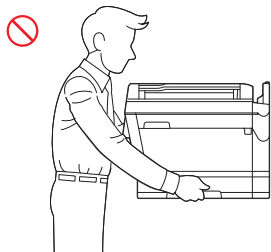


(HL-J6000DW/HL-J6100DW/MFC-J6945DW/MFC-J6947DW)

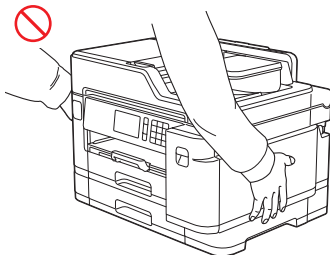
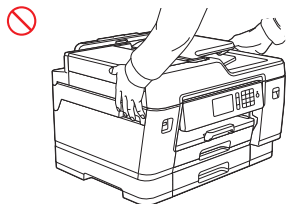
Prestare attenzione a non mettere le dita nelle aree indicate nelle illustrazioni. perché esiste il rischio di lesioni.



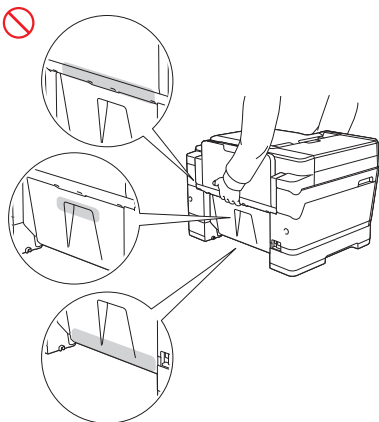
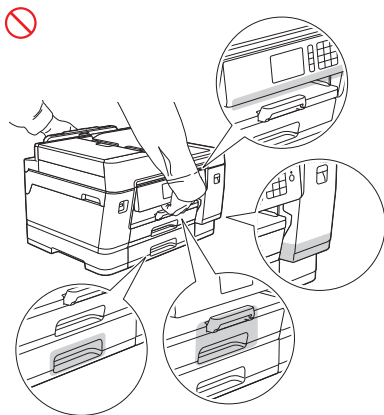
Per prevenire possibili infortuni, il prodotto deve essere sollevato da almeno due persone. Una persona deve tenere la parte anteriore del prodotto e l'altra quella posteriore, come indicato nell'illustrazione seguente. Trasportare il prodotto inserendo le mani nelle rientranze su ogni lato del prodotto. Prestare attenzione a non pizzicarsi le dita quando si appoggia il prodotto.



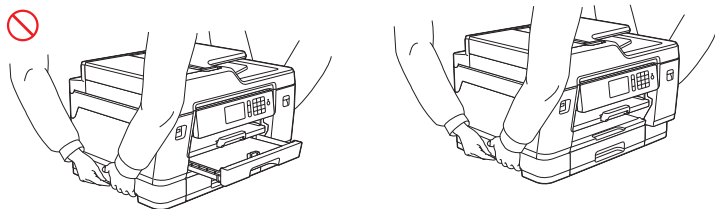
NON trasportare il prodotto tenendo le aree indicate nelle illustrazioni. In caso contrario, il prodotto può scivolare dalle mani e causare lesioni.



(MFC-J5945DW)



Prima di trasportare il prodotto, rimuovere i vassoi se sono stati estesi per contenere carta di grande formato. Il peso della carta può provocare la caduta dei vassoi causando lesioni.



Se l'inchiostro entra in contatto con la pelle o entra negli occhi o nella bocca, eseguire immediatamente le seguenti operazioni:

- Se l'inchiostro entra a contatto con la pelle, lavarsi immediatamente con acqua e sapone.
- Se l'inchiostro finisce negli occhi, sciacquarli immediatamente con acqua e rivolgersi immediatamente al medico curante, altrimenti potrebbero verificarsi rossori o lievi infiammazioni dell'occhio.
- Se l'inchiostro dovesse entrare in bocca o venire ingerito, sputarlo, sciacquarsi la bocca e rivolgersi immediatamente al medico curante. L'ingestione di inchiostro può causare indisposizione di stomaco.

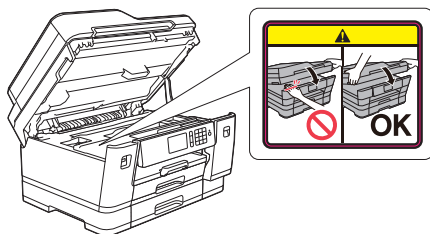


- Prestare attenzione a non far entrare l'inchiostro negli occhi quando si sostituiscono le cartucce d'inchiostro.
- Tenere le cartucce d'inchiostro lontane dalla portata dei bambini.
- Evitare di ingerire l'inchiostro.
- NON scuotere le cartucce d'inchiostro eccetto se indicato specificatamente. Se la cartuccia viene agitata o ruotata, si possono verificare perdite d'inchiostro.
- NON smontare le cartucce d'inchiostro. L'inchiostro potrebbe schizzare negli occhi o sulla pelle.

NON far scorrere la mano sul bordo dei fogli stampati. I bordi della carta sono sottili e taglienti e possono causare lesioni.

(MFC-J6945DW/MFC-J6947DW)

NON rimuovere o danneggiare nessuna delle etichette di attenzione o di avvertenza all'interno del prodotto.



IMPORTANTE

- Un evidente mutamento delle prestazioni del prodotto potrebbe segnalare che è necessario effettuare la manutenzione.
- NON collegare il prodotto a una presa elettrica controllata da interruttori a parete o timer automatici oppure allo stesso circuito di un grande elettrodomestico o di altri apparecchi che richiedono una notevole quantità di elettricità. L'alimentazione potrebbe interrompersi. Inoltre, l'interruzione dell'alimentazione potrebbe provocare la cancellazione dalla memoria del prodotto, mentre l'accensione e lo spegnimento continui del prodotto potrebbero causarne il danneggiamento.
- Per sostituire le cartucce in dotazione con il dispositivo è consigliabile usare cartucce d'inchiostro originali. Le cartucce d'inchiostro non originali possono danneggiare la testina di stampa. Inoltre, esse possono determinare differenze nei colori o nella stabilità di archiviazione. (Non tutte le cartucce d'inchiostro originali causano questi problemi.)
- NON appoggiare oggetti sopra il prodotto. In caso contrario, il prodotto potrebbe non funzionare correttamente.
- Se il prodotto non funziona correttamente nonostante il rispetto delle istruzioni per l'utilizzo, regolare solamente i controlli indicati nelle istruzioni per l'uso. La regolazione errata degli altri comandi può comportare danni e richiedere spesso interventi rilevanti di un tecnico qualificato per ripristinare il corretto funzionamento del prodotto.

Garanzia del prodotto e responsabilità

Il contenuto del presente manuale non influirà sulla garanzia del prodotto esistente e non potrà essere interpretato come una garanzia aggiuntiva del prodotto. Il mancato rispetto delle

istruzioni di sicurezza indicate nel presente manuale possono invalidare la garanzia del prodotto.

AVVERTENZA



NON usare il prodotto vicino a fonti d'acqua, per esempio nei pressi di una vasca da bagno, di una bacinella, di un lavello da cucina, di una lavatrice o in un piano interrato umido o nei pressi di una piscina.



Evitare di usare questo prodotto durante i temporali. Potrebbe infatti sussistere il rischio di scosse elettriche causate da fulmini.



NON utilizzare il prodotto per comunicare una perdita di gas nelle vicinanze della perdita stessa.



Utilizzare solo il cavo di alimentazione in dotazione con il prodotto (se incluso nella confezione).

Disconnessione del dispositivo



Il presente prodotto deve essere installato in prossimità di una presa di corrente facilmente accessibile. In caso di emergenza, scollegare il cavo di alimentazione dalla presa elettrica in modo da escludere completamente l'alimentazione.

Informazioni sull'omologazione (solo per i modelli MFC)

QUESTO APPARECCHIO È PROGETTATO PER FUNZIONARE CON UNA LINEA RTG ANALOGICA A DOPPIO ATTREZZATA CON IL CONNETTORE APPROPRIATO.

Brother informa che questo prodotto potrebbe non funzionare correttamente in Paesi diversi da quello di acquisto e non offre alcuna garanzia nel caso in cui questo prodotto sia usato su linee pubbliche di telecomunicazione di altri Paesi.

Dichiarazione di conformità (solo Europa)

Brother Industries, Ltd.

15-1, Naeshiro-cho, Mizuho-ku, Nagoya 467-8561 Japan

dichiara che questo prodotto è conforme ai requisiti essenziali di tutte le direttive e dei regolamenti pertinenti applicati all'interno dell'Unione Europea.

La dichiarazione di conformità è scaricabile dal sito web di Brother. Visitare

support.brother.com e:

→ selezionare "Manuali"

→ selezionare il modello.

Il documento richiesto verrà scaricato come file in formato PDF.

Dichiarazione di conformità per direttiva RE 2014/53/UE (solo Europa) (Applicabile ai modelli con interfacce radio)

Brother Industries, Ltd.

15-1, Naeshiro-cho, Mizuho-ku, Nagoya 467-8561 Giappone

dichiara che questi prodotti sono conformi alle disposizioni della direttiva RE 2014/53/UE. Una copia della dichiarazione di conformità può essere scaricata seguendo le istruzioni riportate nella sezione Dichiarazione di Conformità (Europa).

LAN wireless (solo modelli con funzione LAN wireless)

Questa stampante/multifunzione supporta LAN wireless.

Banda(e) di frequenza: 2400-2483,5 MHz

Potenza di frequenza radio massima trasmessa nella(e) banda(e) di frequenza: meno di 20 dBm (e.i.r.p)

NFC (solo modelli con funzione NFC)

La stampante/stampante multifunzione supporta la NFC (Near Field Communication).

Banda(e) di frequenza: 13,553-13,567 MHz

Potenza di frequenza radio massima trasmessa nella(e) banda(e) di frequenza: meno di 111,5 dBuV/m a 10 m

Connessione LAN (solo per i modelli dotati della funzione di rete LAN cablata)

ATTENZIONE

NON collegare il prodotto a una rete LAN soggetta a sovratensioni.

Informazioni sul riciclaggio in conformità con le direttive RAEE e Batterie



Simbolo sul prodotto



Simbolo sulla batteria

Solo per l'Unione Europea

Il prodotto/batteria è contrassegnato con uno dei simboli di riciclaggio sopra indicati. Questo indica che a fine vita il prodotto/batteria, dovrà essere smaltito/a separatamente in appropriati luoghi di raccolta e non con i normali rifiuti domestici.

Accordo volontario per apparecchiature di imaging

(Applicabile ai modelli nuovi immessi sul mercato europeo dopo gennaio 2015.)

Brother garantisce ai clienti la disponibilità di parti di ricambio per almeno 5 anni dall'uscita di produzione dell'apparecchio.

Per ricevere le parti di ricambio, contattare il fornitore o il rivenditore Brother di riferimento.

Sostanze chimiche (REACH UE)

Le informazioni relative alle sostanze chimiche nei nostri prodotti richieste dal Regolamento REACH sono disponibili all'indirizzo <https://www.brother.eu/reach>.

Marchi commerciali

Microsoft e Windows sono marchi registrati di Microsoft Corporation negli Stati Uniti e/o in altri paesi.

Apple, App Store e Mac sono marchi di Apple Inc., registrati negli Stati Uniti e in altri Paesi.

AirPrint e il logo AirPrint sono marchi di Apple Inc., registrati negli Stati Uniti e in altri Paesi.

Wi-Fi è un marchio registrato di Wi-Fi Alliance®.

Android e Google Play sono marchi di Google Inc.

Mopria® e il logo Mopria® sono marchi registrati e marchi di servizio di Mopria Alliance, Inc. negli Stati Uniti e in altri Paesi. L'utilizzo non autorizzato è severamente vietato.

Ciascuna società il cui software è indicato nel presente manuale detiene un Contratto di licenza software specifico per i propri programmi proprietari.

Marchi di fabbrica del software

FlashFX® è un marchio registrato di Datalight, Inc.

FlashFX® Pro™ è un marchio commerciale di Datalight, Inc.

FlashFX® Tera™ è un marchio di Datalight, Inc.

Reliance™ è un marchio commerciale di Datalight, Inc.

Reliance Nitro™ è un marchio commerciale di Datalight, Inc.

Datalight® è un marchio registrato di Datalight, Inc.

Eventuali nomi commerciali e nomi di prodotto di altre aziende presenti sui prodotti Brother, sui documenti e su eventuali altri materiali ad essi correlati sono marchi commerciali o marchi registrati delle rispettive società.

Note sulla concessione di licenze open source

Questo prodotto include software open-source.

Passare all'opzione di download manuale della pagina iniziale del modello del Brother Solutions Center all'indirizzo support.brother.com per visualizzare le note sulle licenze open source e le informazioni sul copyright.

Licenza e copyright

©2018 Brother Industries, Ltd. Tutti i diritti riservati.

Questo prodotto comprende software sviluppato dai seguenti venditori:

© 1983-1998 PACIFIC SOFTWARES, INC. TUTTI I DIRITTI RISERVATI.

© 2008 Devicescape Software, Inc. Tutti i diritti riservati.

Questo prodotto comprende il software "KASAGO TCP/IP" sviluppato da ZUKEN ELMIC, Inc.

Copyright 1989-2014 Datalight, Inc., Tutti i diritti riservati.

FlashFX® Copyright 1998-2014 Datalight, Inc.

Ufficio Brevetti degli Stati Uniti 5,860,082/6,260,156

Servizio assistenza clienti Brother

Servizio assistenza clienti

Visitare il sito Web all'indirizzo www.brother.com per le informazioni di contatto relative all'ufficio Brother di zona.

Località dei centri assistenza

Per conoscere i centri assistenza nel proprio paese, contattare l'ufficio Brother di zona. Le informazioni di contatto relative a indirizzi e numeri di telefono degli uffici di zona sono disponibili all'indirizzo www.brother.com selezionando il paese e la zona desiderati.

Uso illecito di apparecchiature per la copia o la scansione (Prodotti con solo funzione di scansione)

Riprodurre certi articoli o documenti a scopo di frode costituisce reato. Il seguente è un elenco non esaustivo di documenti la cui riproduzione potrebbe costituire reato. Si suggerisce di consultare il proprio consulente legale e/o le autorità competenti per qualsiasi dubbio relativo a particolari articoli o documenti:

- Banconote
- Obbligazioni o altri titoli di debito
- Certificati di deposito
- Documenti di leva o delle forze armate
- Passaporti
- Francobolli (annullati o non annullati)
- Documenti di immigrazione
- Documenti di assistenza sociale
- Assegni o cambiali emessi dagli organismi statali
- Distintivi o contrassegni identificativi

Inoltre, alcune leggi nazionali proibiscono la copia o la scansione di patenti di guida e/o certificati di proprietà di autoveicoli.

I lavori protetti da copyright non possono essere copiati o acquisiti legalmente, con l'eccezione dell'"uso corretto" relativa alle singole parti dei lavori protetti da copyright. Copie multiple equivalgono a un uso non corretto. I lavori artistici vanno considerati alla stregua dei lavori protetti da copyright.

brother

Prodotto con carta riciclata al 100%
Mese di pubblicazione: 05/2018



D012AH001-00
ITA
Versione 0