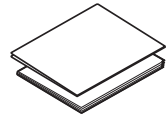
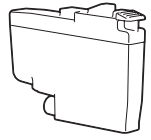
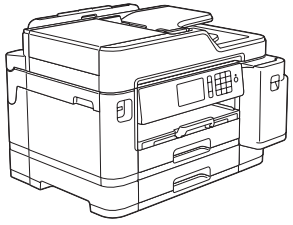


1 Pakk ut maskinen og kontroller komponentene

Komponentene i esken kan variere avhengig av land. Fjern beskyttelsestapen og folien rundt maskinen.



Innboks-blekkpatroner*

- Sort
- Gul
- Cyan
- Magenta

*Innboks-blekkpatroner har følgende kapasitet sammenlignet med erstatningsblekkassetene LC3237:

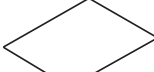
- svart: ca. 75 % kapasitet
 - andre: ca. 65 % kapasitet
- *Referanseveiledning: Spesifikasjon av forsyning*

Hurtigstartguide Produktsikkerhetsguide



Brother installerings-CD-ROM

Strømledning



Vedlikeholdsark

MERK

- *Referanseveiledningen* for denne modellen er tilgjengelig på den vedlagte installeringsdisken.
- Ta vare på all emballasjen og esken i tilfelle maskinen må sendes.
- **Du må bruke riktig grensesnittkabel for grensesnittet du vil bruke.**

USB-kabel

Bruk en USB 2.0-kabel (type A/B) som ikke er mer enn 5 meter lang.

Ethernet-kabel (nettverkskabel)

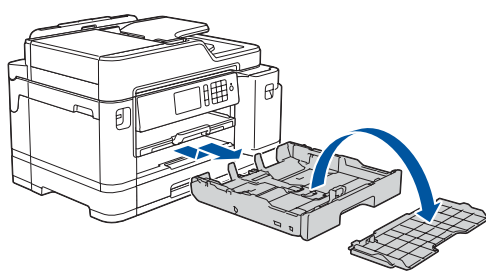
Bruk en gjennomgående kategori 5-kabel (eller høyere) med tynnnet ledningspar for 10BASE-T eller 100BASE-TX Fast Ethernet-nettverk.

Sikker nettverkstilgang

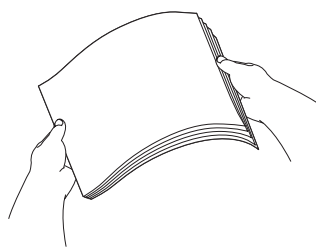
Du finner standardpassordet på etiketten bak på maskinen ("Pwd" står foran passordet). Vi anbefaler på det sterkeste at du endrer det for å beskytte maskinen fra uautorisert tilgang.

2 Legg i vanlige A4-ark

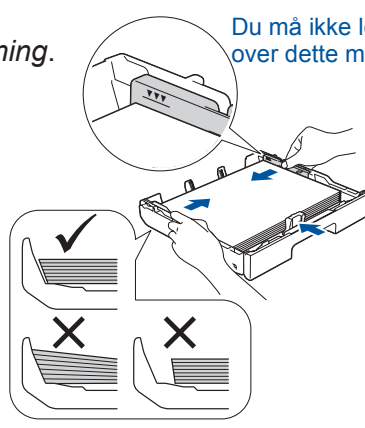
Du finner mer informasjon om papirhåndtering og papirstørrelser i *Referanseveiledning*.



Trekk papirmagasinet helt ut av maskinen, slik pilen viser. Ta av magasinets toppdeksel.

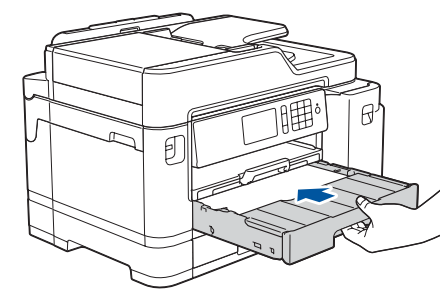


Luft papirbunken godt.

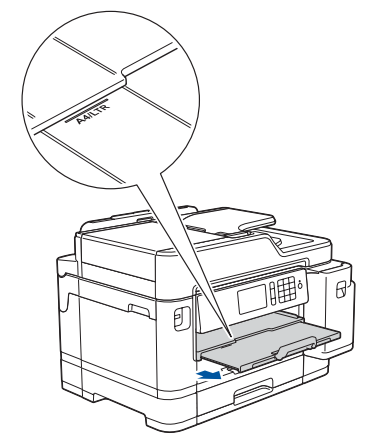


Juster papirførerne.

Legg papiret i magasinet.

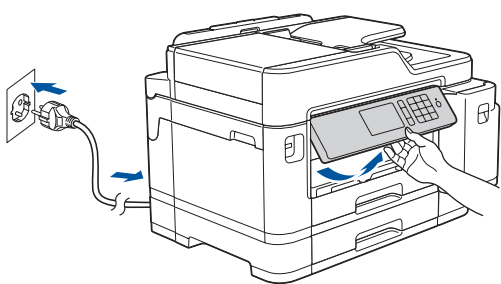


Sett på plass magasinets toppdeksel, og skyv deretter papirmagasinet forsiktig helt inn i maskinen.



Trekk ut papirstøtten til den låses på plass.

3 Koble til strømledningen



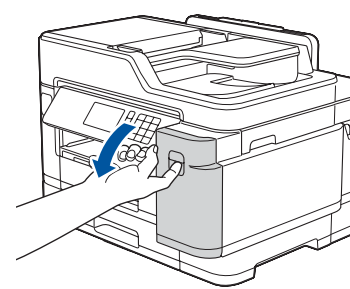
MERK

Du kan justere vinkelen på kontrollpanelet slik at du lettere ser hva som står på pekeskjermen.

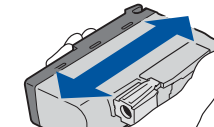
4 Velg land eller språk (kun ved første oppsett)

Når du har slått på maskinen, må du kanskje angi land eller språk (avhengig av maskinen). Følg instruksjonene på pekeskjermen hvis du må gjøre dette.

5 Installer blekkassetene til innboksen



Åpne blekkassetdekslet.



Rist den sorte blekkpatronen raskt horisontalt 15 ganger som vist, før du setter den inn i maskinen.

Følg instruksjonene på pekeskjermen for å pakke ut og installere blekkassetene. Lukk blekkassetdekslet. Maskinen vil klargjøre blekkførselsrøret for utskrift.

MERK

Første gangen du setter inn blekkassetter, vil maskinen bruke en viss mengde blekk for å fylle blekkførselsrøret, slik at utskriftene får høyest mulig kvalitet. Dette vil skje kun én gang.

6 Angi dato og klokkeslett

Følg instruksjonene på pekeskjermen for å angi dato og klokkeslett.

7 Maskininstillinger

Følg instruksjonene på berøringsskjermen for å konfigurere maskinens innstillinger:

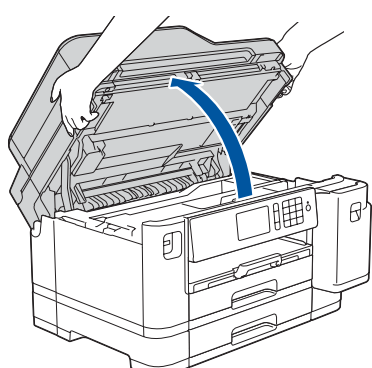
- Vis brukertips
- Angi standarder for LCD-meldinger på Brother-maskinen
- Kontroller utskriftskvalitet
- Konfigurer skuffen eller innstillingene for papirstørrelse
- Skriv ut installeringsarket

8 Velg språk (hvis nødvendig og kun for enkelte modeller)

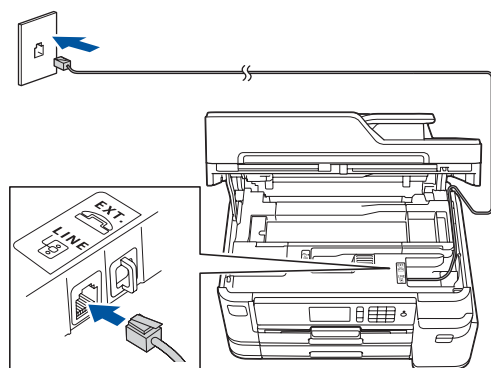
1. Trykk på [Innstillinger] > [Alle innst.] > [Grunn oppsett] > [Lokalt språk].
2. Trykk på ønsket språk.
3. Trykk på .

9 Koble til telefonledningen

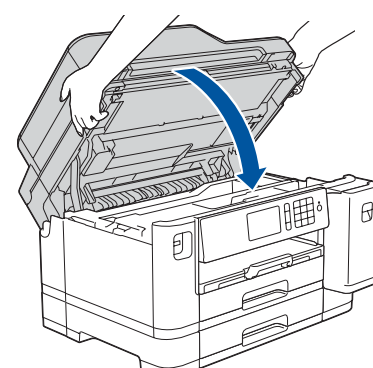
Hvis du ikke bruker maskinen som faks, går du til **10**. Du finner mer informasjon om bruk av faksfunksjonen i *Online brukerveiledning*.



Løft opp skannerdekslet.



Koble til telefonledningen. Bruk uttaket merket med **LINE**, og før ledningen ut fra baksiden av maskinen.

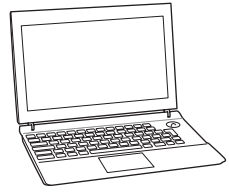


Lukk skannerdekslet.



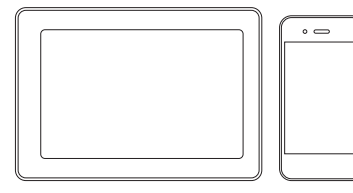
10 Velg enheten som skal kobles til maskinen

Datamaskin



Gå til **11**, og følg instruksjonene.

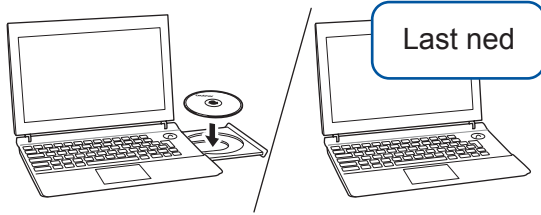
Mobil enhet



Gå til **12**, og følg instruksjonene.

11 Koble til datamaskinen

Brother oppdaterer fastvaren regelmessig for å legge til funksjoner og kjøre feilrettinger. Du kan se etter den nyeste fastvaren på support.brother.com/up7.



Følg skjerminstruksjonene og meldingene.

Legg installerings-CD-ROM-en i CD/DVD-stasjonen, eller last ned Full driver- og programvarepakke på:

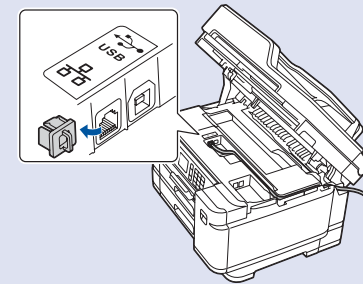
For Windows®: support.brother.com/windows
For Mac: support.brother.com/mac

Hvis du kjører et nylig utgitt operativsystem på datamaskinen, kan du besøke nettstedene over for oppdatert driver- og programvareinformasjon.

For Windows®:
Hvis Brother-skjermbildet ikke vises automatisk, kan du gå til **Datamaskin (Min datamaskin/Denne PC-en)**. Dobbeltklikk på CD/DVD-ROM-ikonet, og deretter på **start.exe**.

For Mac:
For fullstendig driverfunksjonalitet bør du velge **CUPS-driver** når du legger til en skriver.

For kablet nettverkstilgang og USB-tilkobling:
Finn korrekt portal (etter hvilken kabel du bruker) på innsiden av maskinen, som vist.



Ferdig

Kan du ikke koble til? Kontroller følgende:

Trådløst nettverk

Start det trådløse tilgangspunktet/ruteren på nytt (hvis det er mulig).

Kablet nettverk
USB-tilkobling

Koble fra kabelen.

Start maskinen og datamaskinen på nytt, og gå deretter til **11**.

Hvis det fremdeles ikke fungerer, gå du til **12**.

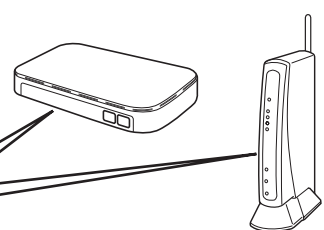
Hvis det fremdeles ikke fungerer, gå du til support.brother.com og ser under Vanlige spørsmål og Feilsøking.

12 Alternativ trådløst oppsett

Finn SSIDen (nettverksnavnet) og nettverksnøkkelen (passordet) på det trådløse tilgangspunktet/ruteren, og skriv dem ned i tabellen nedenfor.

SSID (nettverksnavn)	
Nettverksnøkkel (passord)	

SSID: XXXXXXXX
Nettverksnøkkel: XXXX



Hvis du ikke finner denne informasjonen, kan du høre med nettverksadministrator eller produsenten av det trådløse tilgangspunktet/ruteren.

Gå til maskinen og trykk på **WiFi** > [Inst.veiviser] > [Ja].



Velg SSID (nettverksnavn) for tilgangspunktet/ruteren, og skriv inn Nettverksnøkkel (passord).

Når det trådløse oppsettet er fullført, viser pekeskjermen [Tilkoblet].

Hvis oppsettet mislykkes, starter du Brother-maskinen og det trådløse tilgangspunktet/ruteren på nytt og gjentar **12**.

For datamaskin

Gå til **11** for å installere programvaren.

For mobil enhet

Gå til **13** for å installere appene.

Hvis du ikke har et trådløst tilgangspunkt/ruter, kan du likevel koble til enheten og maskinen direkte. Hvis du trenger mer hjelp med trådløse nettverk, kan du gå til support.brother.com/wireless-support.

13 Skriv ut eller skann med den mobile enheten

Den mobile enheten din må være koblet til det samme trådløse nettverket som Brother-maskinen.

Brother SupportCenter er en mobil-app som inneholder den nyeste støtteinformasjonen for Brother-produktet. Besøk App Store eller Google Play™ for å laste den ned.



Works with
Apple AirPrint

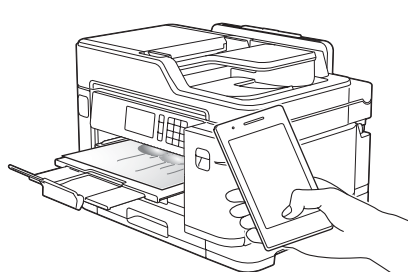
AirPrint er tilgjengelig for alle støttede iOS-enheter, inkludert iPhone, iPad og iPod touch. Du trenger ikke å laste ned programvare for å bruke AirPrint. Du finner mer informasjon i *Online brukerveiledning*.

Last ned og installer Mopria® Print Service-appen fra Google Play™ på Android-™ enheten din.

Last ned og installer gratisappen vår **Brother iPrint&Scan** fra et nettsted for mobil-apper, slik som App Store, Google Play™ eller Microsoft® Store med den mobile enheten din.

Andre apper

Du kan skrive ut fra og skanne til den mobile enheten med ulike apper. Gå til *Online brukerveiledning* for mer informasjon.



Ytterligere støtte for trådløse nettverk: support.brother.com/wireless-support

Du finner vanlige spørsmål, feilsøking og nedlasting for programvare og brukerveiledninger på support.brother.com. For produktspesifikasjoner, se *Online brukerveiledning*.