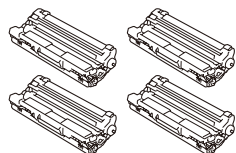
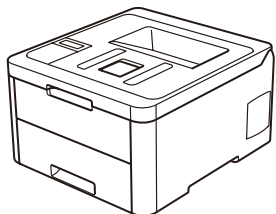
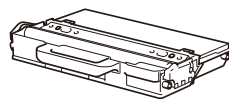
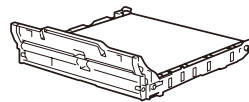
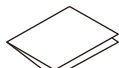
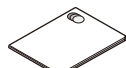
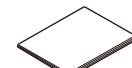


## Otpakujte uređaj i proverite komponente


**Sklopovi bubnja i toner kasete\***  
(crna, cijan, magenta i žuta)

**Prihvatnik viška tonera\***

**Brother instalacioni disk**

**Transportni mehanizam\***

**Kabl za napajanje**

**Kratko uputstvo za instaliranje**

**Uputstvo o bezbednosti proizvoda**

**„Reference Guide“ (Referentno uputstvo)**  
(Samo za određene modele)

### NAPOMENA:

- Komponente priložene u kutiji mogu biti različite u zavisnosti od zemlje.
- Dostupni priključci za povezivanje variraju u zavisnosti od modela.
- Kablovi za povezivanje nisu priloženi. Morate kupiti odgovarajući kabl za povezivanje ako vam je potreban.

### USB kabl

Preporučujemo korišćenje USB 2.0 kabla (tip A/B) ne dužeg od 2 metra.

### Mrežni kabl (HL-L3230CDN / HL-L3230CDW / HL-L3270CDW)

Koristite ravan kabl sa upredenim paricama kategorije 5 (ili veće).

 • Na slici u ovom *Kratkom uputstvu za instaliranje* prikazan je model HL-L3230CDW.

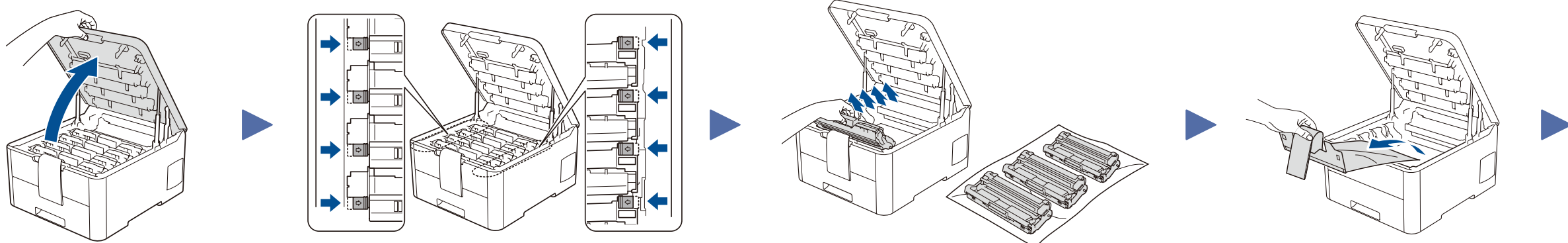
 • „Reference Guide“ (*Referentno uputstvo*) za ovaj uređaj je ili odštampan za vas ili je dostupan na Brother instalacionom disku dostavljenom u kutiji.

### Bezbedan pristup mreži

 Podrazumevana lozinka za vaš uređaj glasi **initpass**. Preporučujemo da je promenite kako biste zaštitili uređaj od neovlašćenog pristupa.

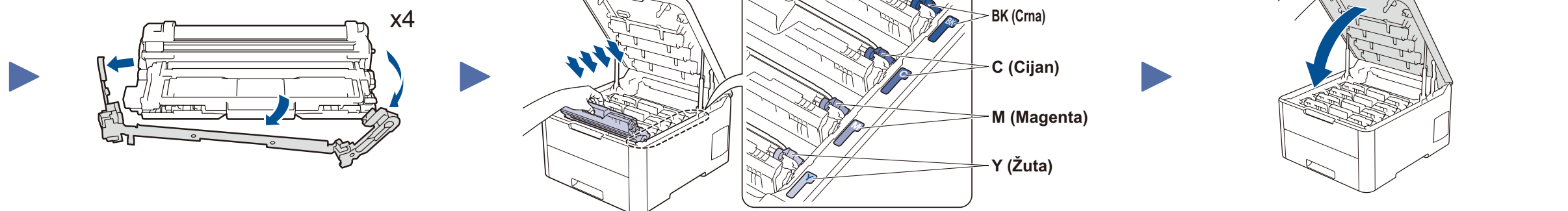
## 1 Uklonite ambalažu i ponovo ugradite sklop bubnja i toner kasete

Uklonite svu ambalažnu traku plave boje. Pomerite svih osam žutih bravica za bubanj.

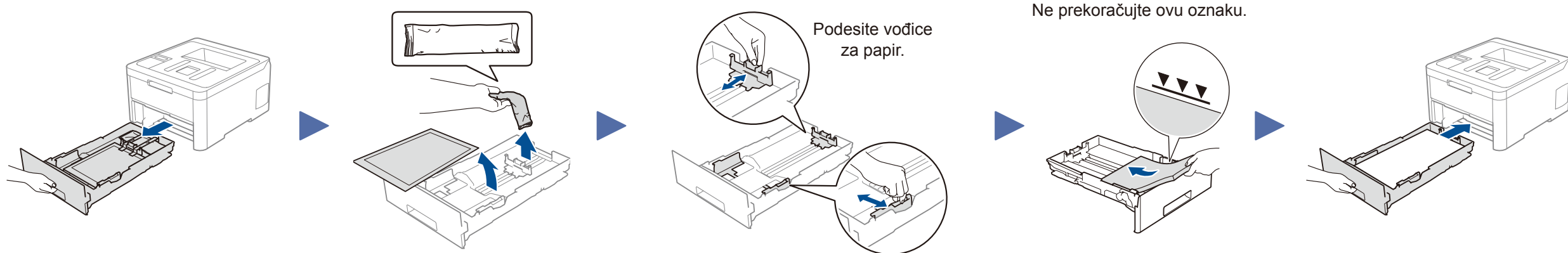


Uklonite narandžasti deo iz svakog kertridža.

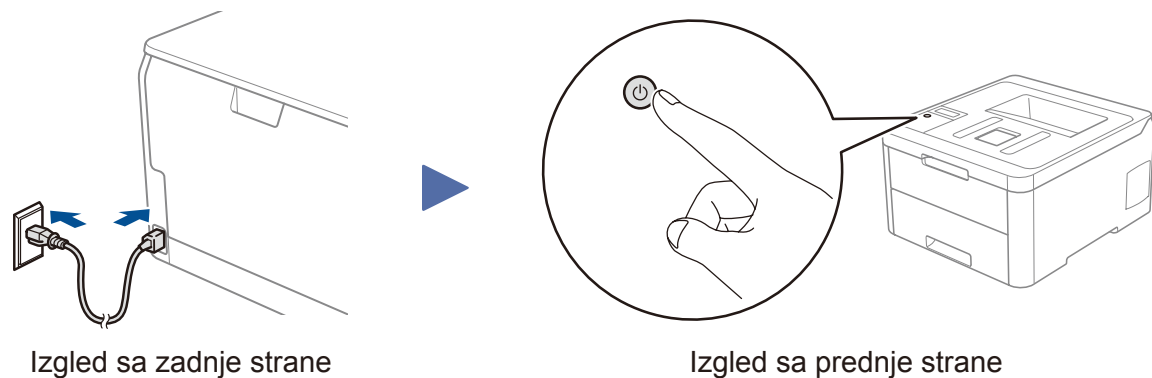
Čvrsto ugurajte.



## 2 Stavite papir u ležište za papir



## 3 Povežite kabl za napajanje i uključite uređaj



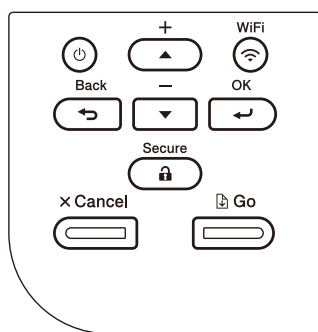
Izgled sa zadnje strane

Izgled sa prednje strane

## 4 Izaberite jezik (ako je potrebno)

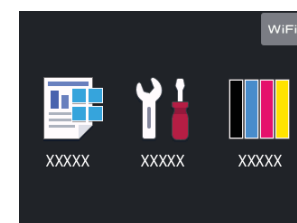
■ Kod modelâ sa LCD ekranom

1. Pritisnite ▼ ili ▲ da biste izabrali [Initial Setup] (Početno konfigurisanje), a zatim pritisnite **OK** (U redu).
2. Pritisnite ▼ ili ▲ da biste izabrali [Local Language] (Lokalni jezik), a zatim pritisnite **OK** (U redu).
3. Pritisnite ▼ ili ▲ da biste izabrali željeni jezik, a zatim pritisnite **OK** (U redu).
4. Pritisnite **Cancel** (Otkazi).



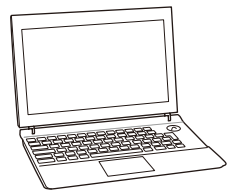
■ Kod modelâ sa ekranom osetljivim na dodir

1. Na ekranu osetljivom na dodir na uređaju pritisnite [Settings] (Podešavanja) > [All Settings] (Sva podešavanja) > [Initial Setup] (Početno konfigurisanje) > [Local Language] (Lokalni jezik).
2. Pritisnite željeni jezik.
3. Pritisnite [OK].



## 5 Izaberite uređaj koji želite da povežete sa proizvodom

### Računar

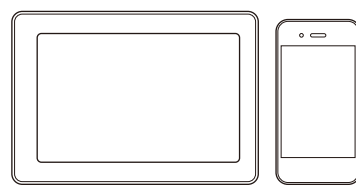


Idite na korak **6** i pratite uputstva.

#### NAPOMENA:

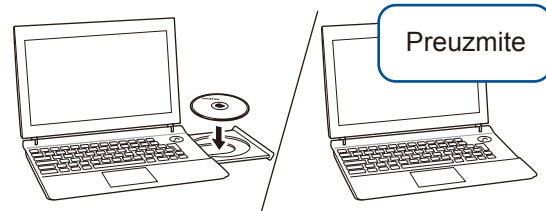
(Za modele HL-L3210CW / HL-L3230CDW)  
Preporučujemo da podešavanja bežične veze konfigurirate putem računara.

### Mobilni uređaj



Idite na korak **7** i pratite uputstva.

## 6 Povežite računar



Stavite instalacioni disk u CD/DVD uređaj ili preuzmite Full Driver & Software Package (Kompletan paket upravljačkih programa i softvera) sa:

Za Windows®: [support.brother.com/windows](http://support.brother.com/windows)

Za Mac: [support.brother.com/mac](http://support.brother.com/mac)

Ako na računaru koristite novu verziju operativnog sistema, posetite prethodno navedene veb-lokacije kako biste pronašli ažurirane informacije o upravljačkim programima i softveru.

▶ **Pratite uputstva i navođenja na ekranu.**

Za Windows®:

Ako se ekran Brother ne pojavi automatski, idite u **Računar (Ovaj računar)**. Dvapat kliknite na ikonu CD/DVD-ROM uređaja pa dvapat kliknite na **start.exe**.

Za Mac:

Da biste mogli da koristite sve funkcije upravljačkog programa, preporučujemo da izaberete **CUPS driver** (Upravljački program CUPS) prilikom dodavanja štampača.

▶ **Završeno**

Brother redovno ažurira firmver radi dodavanja funkcija i otklanjanja grešaka. Da biste pronašli najnoviji firmver, posetite [support.brother.com/up7](http://support.brother.com/up7)

### Povezivanje nije uspelo? Proverite sledeće stavke:



Bežična mreža



Žičana mreža



USB veza

▶ Restartujte bežičnu pristupnu tačku/ruter (ako je moguće).

▶ Otkočite kabl.

▶ Restartujte uređaj i računar, a zatim idite na **6**.

▶ Ako ponovo ne uspete, idite na **7**.

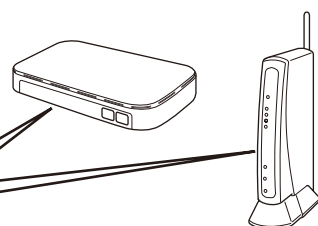
▶ Ako ponovo ne uspete, posetite [support.brother.com](http://support.brother.com) i pročitajte odeljak FAQs & Troubleshooting (Česta pitanja i rešavanje problema).

## 7 Alternativno konfigurisanje preko bežične mreže

Pronađite SSID (naziv mreže) i mrežni ključ (lozinku) na bežičnoj pristupnoj tački/ruteru i upišite ih u tabelu ispod.

SSID (naziv mreže)	
Mrežni ključ (lozinka)	

SSID: XXXXXXXX  
Mrežni ključ: XXXX



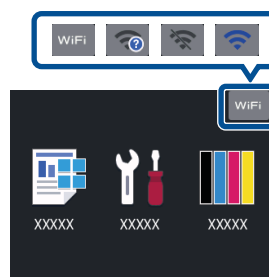
Ako ne uspete da pronađete ove informacije, zatražite pomoć od administratora mreže ili proizvođača bežične pristupne tačke/rutera.

### ■ Kod modelâ sa LCD ekranom

Da biste izabrali opciju menija, pritisnite **▲** ili **▼**, a zatim pritisnite **OK** (U redu) da biste potvrdili. Izaberite [Network] (Mreža) > [WLAN] (WLAN) > [Setup Wizard] (Čarobnjak za konfigurisanje).

### ■ Kod modelâ sa ekranom osetljivim na dodir

Pritisnite **WiFi** > [Setup Wizard] (Čarobnjak za konfigurisanje) > [Yes] (Da).



Čak i ako nemate bežičnu pristupnu tačku/ruter, uređaje možete da povežete direktno. Za dodatnu podršku u vezi sa bežičnom mrežom, posetite [support.brother.com/wireless-support](http://support.brother.com/wireless-support)

Izaberite SSID (naziv mreže) pristupne tačke/rutera i unesite mrežni ključ (lozinku).

▶ Nakon uspešnog konfigurisanja preko bežične mreže, na ekranu osetljivom na dodir/LCD ekranu prikazaće se poruka [Connected] (Povezano).

▶ Ako konfigurisanje ne uspe, restartujte Brother uređaj i bežičnu pristupnu tačku/ruter, pa ponovite **7**.

### Za računar

▶ Idite na **6** da biste instalirali softver.

### Za mobilni uređaj

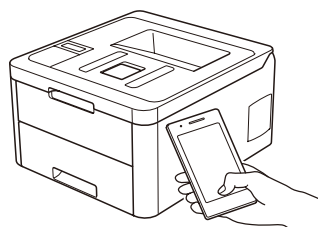
▶ Idite na **8** da biste instalirali aplikacije.

## 8 Štampanje sa mobilnog uređaja

Mobilni uređaj mora biti povezan na istu bežičnu mrežu kao i Brother uređaj.



AirPrint je dostupan za sve podržane iOS uređaje, uključujući iPhone, iPad i iPod touch. Ne morate preuzimati nikakav softver da biste koristili AirPrint. Za dodatne informacije pogledajte „Online User's Guide“ (Online korisničko uputstvo).



Preuzmite i instalirajte aplikaciju Mopria® Print Service iz prodavnice Google Play™ koristeći svoj Android™ uređaj.



Pomoću mobilnog uređaja preuzmite i instalirajte našu besplatnu aplikaciju **Brother iPrint&Scan** iz neke od prodavnica mobilnih aplikacija, kao što su App Store, Google Play™ i Microsoft® Store.

Brother SupportCenter je mobilna aplikacija koja pruža najnovije informacije o podršci za vaš Brother proizvod. Preuzmite je iz prodavnice App Store ili Google Play™.



### Opcione aplikacije

Sa mobilnog uređaja možete štampati pomoću različitih aplikacija. Uputstvo potražite u dokumentu „Online User's Guide“ (Online korisničko uputstvo).



Dodatna podrška za povezivanje preko bežične mreže: [support.brother.com/wireless-support](http://support.brother.com/wireless-support)

Za česta pitanja, rešavanje problema i preuzimanje softvera i priručnika posetite [support.brother.com](http://support.brother.com). Specifikacije proizvoda potražite u dokumentu „Online User's Guide“ (Online korisničko uputstvo).