

**Veillez lire le *Guide de sécurité du produit* qui se trouve dans ce document avant de configurer votre appareil.**

## ⚠ AVERTISSEMENT

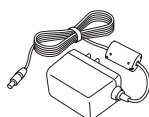
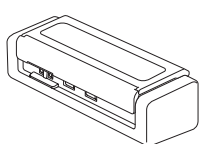
**AVERTISSEMENT** signale une situation potentiellement dangereuse, susceptible d'entraîner des blessures physiques graves, voire mortelles.

## REMARQUE

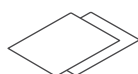
Sauf indication contraire, les illustrations dans ce guide représentent le modèle ADS-1700W.

## 1 Déballer l'appareil et vérifier les composants

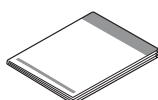
Les composants inclus dans l'emballage peuvent différer selon votre pays.



Adaptateur secteur



Garantie



Guide d'installation rapide/Guide de sécurité du produit

## ⚠ AVERTISSEMENT

- Ce produit est emballé dans un sac en plastique. Pour éviter tout risque de suffocation, conservez ce sac de plastique hors de portée des bébés et des enfants. N'utilisez pas ce sac dans des lits d'enfant, des lits, des poussettes ou des parcs pour enfant. Ce sac n'est pas un jouet.
- Utilisez uniquement l'adaptateur secteur fourni avec ce produit.

## REMARQUE

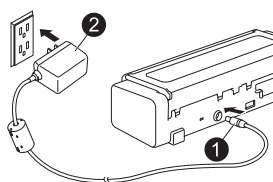
- Pour établir une connexion locale à un ordinateur, utilisez un câble USB 2.0 (Micro) ou USB 3.0 (Micro). Ces câbles ne sont pas inclus avec certains modèles.
- Pour obtenir des instructions détaillées, consultez le *Guide de l'utilisateur en ligne* à l'adresse [support.brother.com/manuals](http://support.brother.com/manuals)
- L'utilisation d'un câble USB 3.0 (Micro) pour numériser en mode alimenté par bus est recommandée (ADS-1200, ADS-1250W uniquement).
- Nous recommandons de conserver l'emballage original si vous avez à retourner l'appareil.

### Pour les utilisateurs de réseaux :

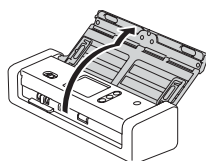
Une meilleure pratique consiste à configurer un mot de passe administrateur unique pour tout appareil réseau.

Le mot de passe par défaut de votre appareil se trouve au bas de l'appareil (la chaîne de huit chiffres marquée « Pwd »). Nous vous recommandons de changer ce mot de passe par défaut immédiatement afin d'utiliser les outils/utilitaires réseau en toute sécurité.

## 2 Brancher l'adaptateur secteur



Branchez l'adaptateur secteur.



Ouvrez le couvercle supérieur.

## REMARQUE

- Avant de placer des documents dans le chargeur automatique de documents (ADF), aérez le papier et alignez ses bords comme indiqué sur l'illustration située sur le capot supérieur de l'appareil.
- L'ADS-1200 et l'ADS-1250W peuvent être alimentés à l'aide d'un câble USB 3.0 (Micro) branché à un ordinateur.

## 3 Sélectionner la langue et configurer la date et l'heure (ADS-1700W uniquement)

- Pour sélectionner la langue

Appuyez sur (Paramètres) > Configuration initiale > Langue locale. Sélectionnez votre langue et appuyez sur .

- Pour configurer la date et l'heure

Appuyez sur (Paramètres) > Configuration initiale > Date et heure. Configurez la Date et l'Heure, puis appuyez sur .

## 4 Connecter l'appareil et installer le logiciel

Sélectionnez votre méthode de numérisation préférée et choisissez votre méthode de connexion.

Si vous utilisez l'ADS-1200, vous ne pouvez pas vous connecter à un réseau.

### Utiliser le scanner avec un ordinateur

#### Connexion à un réseau par Wi-Fi®



A

#### Câble USB à l'ordinateur



A

### Utiliser le scanner avec un appareil mobile

#### Connexion à un réseau par Wi-Fi®



- Avec un ordinateur connecté au réseau
- Sans ordinateur

A

B

### Utiliser le scanner comme appareil autonome

#### Connexion à un réseau par Wi-Fi®



- Avec un ordinateur connecté au réseau
- Sans ordinateur

A

B

## A Utiliser le scanner avec un ordinateur

### Mac et Windows



Téléchargez les pilotes et le logiciel complet depuis le Brother Solutions Center (Centre de solutions Brother).

Windows : [support.brother.com/windows](http://support.brother.com/windows)

Mac : [support.brother.com/mac](http://support.brother.com/mac)

Suivez les instructions à l'écran pour mener à bien l'installation.

**Terminer**

**REMARQUE :** Une fois l'installation terminée, redémarrez votre ordinateur. Pour obtenir des instructions détaillées sur la numérisation, consultez le *Guide de l'utilisateur en ligne* à l'adresse [support.brother.com/manuals](http://support.brother.com/manuals)

## B Utiliser le scanner avec un appareil mobile ou en tant qu'appareil autonome (Connexion à un réseau par Wi-Fi® (ADS-1250W, ADS-1700W uniquement))

### ADS-1250W

(Pour connecter votre appareil directement)

1. Ouvrez le capot avant et appuyez sur le bouton **Arrêt** pendant cinq secondes. Assurez-vous que les voyants DEL clignotent pendant une seconde et fermez le capot avant.
2. Activez la fonction Wi-Fi sur votre appareil et recherchez le scanner.
3. Sélectionnez le SSID du scanner (nom du réseau) sur votre appareil (DIRECT-xxADS-1250W\_BRxxxx).
4. Entrez la clé réseau (mot de passe) lorsque vous y êtes invité. Votre SSID et votre clé de réseau (aussi appelée mot de passe ou « PASS ») se trouvent en bas de l'appareil.

(Pour connecter le scanner à un routeur en tant qu'appareil autonome)

La connexion à un ordinateur est requise. Veuillez suivre les étapes indiquées dans **A**.

### ADS-1700W

1. Appuyez sur **WiFi** > Assistant de configuration > Oui.
2. Sélectionnez le SSID (nom du réseau). Entrez la clé de réseau (mot de passe).
3. L'écran ACL affiche **Connecté**.

Si vous utilisez votre scanner avec votre appareil mobile



Téléchargez notre application gratuite, **Brother iPrint&Scan**, depuis votre magasin d'application préféré en utilisant votre appareil mobile.

**Terminer**

## REMARQUE

- **Brother SupportCenter** (Centre d'assistance Brother) est une application mobile qui offre les dernières informations d'assistance pour votre produit Brother. Visitez l'App Store ou Google Play™ pour la télécharger et l'installer sur votre appareil mobile.
- Si vous n'êtes pas en mesure de trouver votre SSID ou votre clé de réseau, demandez à l'administrateur de votre réseau ou au fabricant de votre point d'accès sans fil/routeur.

ADS-1700W uniquement :

Si vous ne parvenez pas à vous connecter au réseau, assurez-vous de l'exactitude des paramètres du WLAN et activez le WLAN.

Appuyez sur  (Paramètres) > Réseau > WLAN > Activer le WLAN > Activé.

# Guide de sécurité du produit

Le non-respect de ces consignes de sécurité vous expose à un risque élevé de blessure personnelle ou de dommages matériels, y compris d'incendie, de choc électrique, de brûlure ou de suffocation.

## Symboles et conventions utilisés dans cette documentation

Les symboles et conventions utilisés dans cette documentation sont les suivants.

### **AVERTISSEMENT**

**AVERTISSEMENT** signale une situation potentiellement dangereuse, susceptible d'entraîner des blessures physiques graves, voire mortelles.

### **ATTENTION**







**ATTENTION** signale une situation potentiellement dangereuse susceptible d'entraîner des blessures mineures.

### **IMPORTANT**

**IMPORTANT** signale une situation potentiellement dangereuse, susceptible de causer des dommages matériels ou de compromettre le fonctionnement de l'équipement.

### **REMARQUE**

Les remarques vous indiquent comment réagir face à une situation qui se présente ou vous donnent des conseils sur la façon dont l'opération fonctionne avec d'autres fonctions.

-  Les icônes d'interdiction indiquent des actions qui ne doivent pas être effectuées.
-  Cette icône indique que des aérosols combustibles ne doivent pas être utilisés.
-  Cette icône indique que les solvants organiques, l'alcool et d'autres liquides ne doivent pas être utilisés.
-  Les icônes de risque électrique vous avertissent d'un risque possible de choc électrique.
-  Les icônes de risque d'incendie vous avisent de la possibilité d'incendie.
-  Les icônes de débranchement vous indiquent que vous devez débrancher l'appareil.

(ADS-1700W uniquement) La police de caractères Courier New est utilisée pour identifier les messages qui apparaissent sur l'écran ACL de l'appareil.

Respectez toutes les mises en garde et les consignes indiquées sur l'appareil.

### **REMARQUE**

Les illustrations de ce guide présentent le modèle ADS-1700W.

## Compilation et publication

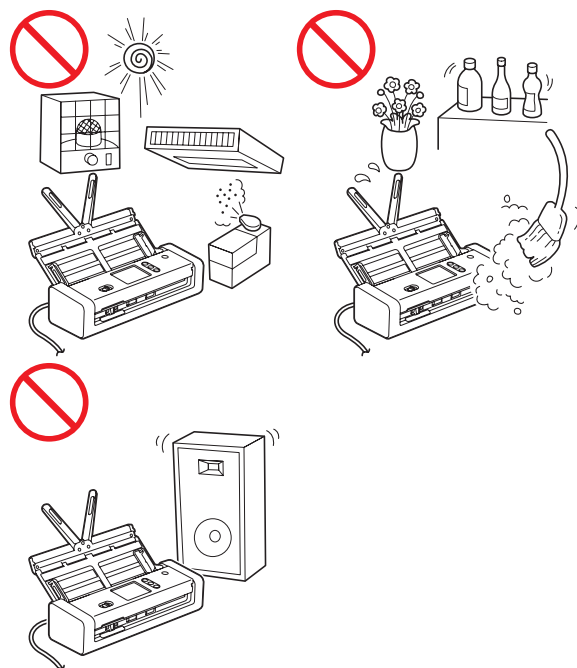
Ce guide a été compilé et publié sous le contrôle de Brother Industries, Ltd. Il couvre les dernières descriptions et spécifications du produit.

Le contenu du guide et les spécifications de ce produit peuvent faire l'objet de modifications sans préavis.

La société Brother se réserve le droit d'apporter des modifications sans préavis aux spécifications et aux informations contenues dans la documentation. Elle ne saurait être tenue responsable de quelque dommage que ce soit (y compris des dommages consécutifs) résultant de la confiance accordée aux informations présentées, y compris, mais sans limitation, les erreurs typographiques ou autres en rapport avec la publication.

## Choisir un emplacement

Posez votre appareil et l'adaptateur secteur (ci-après nommés collectivement « l'unité ») sur une surface plane, stable et de niveau sans vibration ni secousse, comme un bureau. Choisissez un emplacement où la température demeure entre 5 et 35 °C (41 et 95 °F) et le niveau d'humidité entre 20 et 80 % (sans condensation).



## AVERTISSEMENT



L'unité doit être branchée à une source de courant c.a. à l'intérieur de la plage spécifiée dans les *Spécifications* du *Guide de l'utilisateur en ligne*. Ne le branchez PAS à une source d'alimentation c.c. ou un onduleur. Cela pourrait provoquer des chocs électriques ou un risque d'incendie. Si vous n'êtes pas sûr de la source d'alimentation que vous utilisez, contactez un électricien qualifié.

Installez ce produit près d'une prise d'alimentation c.a. facilement accessible. En cas d'urgence, vous devez débrancher l'adaptateur secteur de la prise d'alimentation c.a. pour couper complètement le courant.

## IMPORTANT

- Brother n'assume aucune responsabilité financière ou autre pouvant découler de l'utilisation de ces renseignements, ni les dommages directs, spéciaux ou consécutifs. Le présent document n'accorde ni n'assure aucune garantie.
- Cet appareil a été certifié conforme aux normes du FCC, qui s'appliquent aux États-Unis seulement.



N'exposez PAS l'unité à la lumière directe du soleil, à des chaleurs excessives, à des flammes nues, à des vapeurs corrosives, à de l'humidité ou à de la poussière.

NE placez PAS l'unité sur un tapis ou une moquette puisque cela l'exposerait à de la poussière. La présence de poussière sur l'unité peut entraîner des risques de court-circuit ou d'incendie. Cela peut également endommager l'unité ou la rendre inutilisable.



NE placez PAS l'unité à proximité de radiateurs, de climatiseurs, de ventilateurs électriques, de réfrigérateurs, de chaufferettes ou de l'eau. Si de l'eau entre en contact avec l'appareil, cela pourrait provoquer des risques de court-circuit ou d'incendie (incluant la condensation provenant d'une chaufferette, d'un climatiseur et/ou d'un équipement de ventilation qui peut être suffisante pour créer un court-circuit ou un incendie).



Ne placez PAS l'unité près de produits chimiques ou dans un endroit où des produits chimiques pourraient être déversés sur celui-ci. Un risque d'incendie ou de décharge électrique peut se produire au contact de produits chimiques. En particulier, les solvants ou les liquides organiques comme le benzène, le diluant à peinture, le dissolvant à vernis ou le désodorisant peuvent faire fondre ou dissoudre le capot en plastique ou les câbles, ce qui pourrait occasionner des risques d'incendie ou de choc électrique. Ces produits chimiques peuvent entraîner un mauvais fonctionnement ou une décoloration.



Le produit doit être placé de façon à ne pas entrer en contact avec les murs ou d'autres appareils. Il pourrait présenter un risque de surchauffe et/ou d'incendie. Un dégagement est nécessaire entre le produit et le mur.

## ATTENTION

Ne placez pas l'unité dans une zone achalandée. Si vous devez la placer dans une zone achalandée, assurez-vous que l'unité est dans un lieu sûr où elle ne sera pas renversée, ce qui pourrait entraîner des blessures corporelles et des dommages importants à l'unité.

Assurez-vous que les câbles et les cordons menant à l'unité sont bien positionnés de façon à ne pas entraîner de chutes.

Assurez-vous qu'aucune pièce de l'unité ne dépasse du bureau ou de l'endroit où l'unité est située. Assurez-vous que l'unité est placée à plat, de niveau et sur une surface stable exempte de vibration. Le non-respect de ces précautions peut entraîner la chute de l'unité, des blessures corporelles et des dommages importants à l'unité.

## IMPORTANT

- NE placez PAS votre appareil près d'une source d'interférence, comme des haut-parleurs ou une base de téléphone sans fil de marque autre que Brother. Cela peut provoquer des interférences dans le fonctionnement des composants électroniques de l'appareil.
- NE connectez PAS l'unité à une prise d'alimentation secteur contrôlée par des commutateurs muraux ou des minuteries automatiques. Les interruptions de courant peuvent entraîner la suppression d'information de la mémoire de l'appareil et les cycles répétés de mise sous tension peuvent endommager l'unité.

## Pour utiliser l'unité en toute sécurité

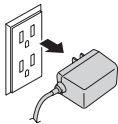
### AVERTISSEMENT

#### DANGER ÉLECTRIQUE

*Le non-respect des avertissements de la présente section risque de provoquer des décharges électriques. De plus, vous pouvez créer un risque de court-circuit électrique, qui lui peut entraîner un risque d'incendie.*



Des électrodes haute tension sont présentes à l'intérieur de l'unité. Avant d'accéder à l'intérieur de l'appareil (notamment pour un entretien de routine, comme un nettoyage), assurez-vous d'avoir débranché l'adaptateur secteur de la prise de courant ou de l'appareil.



N'insérez PAS d'objets dans l'unité par les fentes ou les ouvertures puisque ces dernières peuvent entrer en contact avec des points sous tension ou court-circuiter des pièces.



NE continuez PAS à utiliser l'unité si celle-ci a été échappée ou est endommagée. Au lieu de cela, débranchez l'unité de la prise d'alimentation et contactez un représentant autorisé de service de Brother.



Si de l'eau, d'autres liquides ou des objets métalliques se retrouvent à l'intérieur de l'unité, déconnectez immédiatement celle-ci de la prise de courant c.a. et contactez un technicien de maintenance autorisé de Brother.



Consignes de sécurité pour le cordon d'alimentation :

- NE laissez PAS d'objets sur le cordon d'alimentation.
- NE placez PAS l'appareil à des endroits où des gens peuvent marcher sur le cordon.
- NE placez PAS l'unité dans une position où le cordon est étiré ou subi une traction; celui-ci pourrait s'user ou se rompre.
- N'utilisez PAS l'unité ou ne manipulez pas le cordon si celui-ci est usé ou rompu. Si le cordon est usé ou effiloché, débranchez l'unité, mais NE touchez PAS la partie endommagée/effilochée.
- Brother vous recommande vivement de NE PAS utiliser de rallonge électrique.

#### Sécurité de l'adaptateur secteur



Utilisez seulement l'adaptateur secteur fourni avec l'unité. Branchez l'adaptateur secteur dans une prise de courant ayant une tension se situant dans la plage indiquée dans les *Spécifications du Guide de l'utilisateur en ligne*. Le non-respect de cette consigne peut entraîner des blessures pour vous ou d'autres personnes ou encore peut causer des dommages à l'appareil ou à d'autres biens. Brother n'assume aucune responsabilité en ce qui a trait aux dommages résultant de l'utilisation d'un adaptateur secteur autre que celui spécifié.



N'utilisez PAS un adaptateur secteur endommagé.



NE placez PAS d'objets lourds sur le cordon de l'adaptateur secteur, NE l'endommagez PAS et NE le modifiez PAS.



ÉVITEZ de tordre ou de tirer le cordon de l'adaptateur secteur avec force.



ÉVITEZ de tirer le cordon de l'adaptateur secteur avec force.



ÉVITEZ de faire tomber, de taper ou d'endommager de quelque autre façon l'adaptateur secteur.



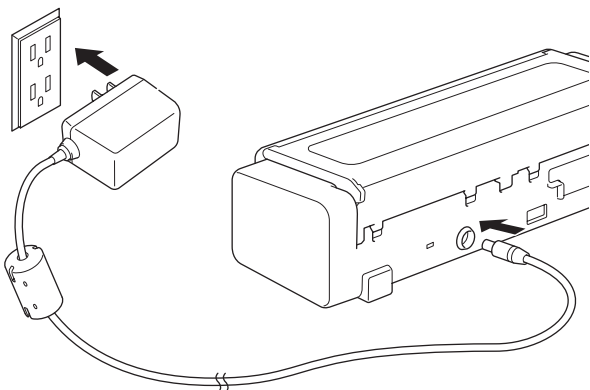
ÉVITEZ de toucher à l'appareil pendant un orage électrique lorsque l'adaptateur secteur est branché. Il peut y avoir un risque d'électrocution à distance lorsque l'appareil est utilisé pendant un orage.



Lorsque vous débranchez l'adaptateur secteur de l'appareil ou de la prise de courant, tirez toujours sur le connecteur, non pas sur le câble, et tirez fermement. Le non-respect de ces instructions peut dénuder ou briser le cordon d'alimentation ou créer un risque d'incendie ou de décharge électrique.



Assurez-vous que l'adaptateur secteur est correctement branché dans une prise de courant standard. N'utilisez pas une prise de courant mal fixée. Si l'adaptateur secteur n'est pas complètement branché dans la prise de courant, celui-ci peut devenir chaud et/ou s'enflammer.



ÉVITEZ de dépasser la tension nominale d'entrée ou de sortie mentionnée sur l'étiquette de l'adaptateur secteur.



ÉVITEZ d'utiliser l'adaptateur secteur fourni pour d'autres produits.

## RISQUE D'INCENDIE

Le non-respect des avertissements de cette section peut entraîner un risque d'incendie.



Lors du nettoyage de l'intérieur ou de l'extérieur de l'appareil, ÉVITEZ d'utiliser des substances inflammables, des vaporisateurs, des solvants organiques, de l'alcool, de l'ammoniaque ou des liquides contenant de l'alcool ou de l'ammoniaque. Cela pourrait provoquer un risque d'incendie ou une décharge électrique.



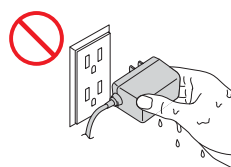
Ne démontez ou ne modifiez pas l'unité, cela pourrait provoquer un incendie ou une décharge électrique. Si l'unité a besoin de réparation, contactez un représentant autorisé de service de Brother.



Si l'unité devient trop chaude, qu'elle dégage de la fumée ou une odeur importante, débranchez immédiatement l'unité de la prise électrique et appelez le service à la clientèle Brother.



NE TOUCHEZ PAS et ne manipulez pas l'adaptateur secteur lorsque vous avez les mains mouillées.



## ATTENTION

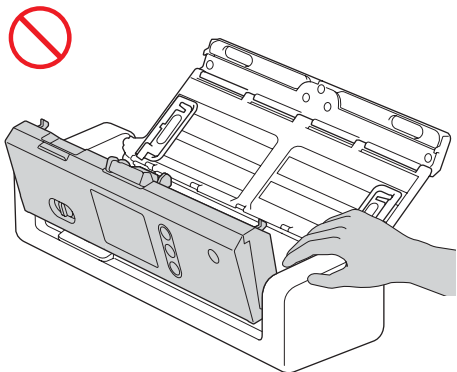
N'appliquez PAS de pression ou de poids sur l'unité ou ne l'utilisez pas à des fins non prévues.

Attendez jusqu'à ce que les pages soient sorties de l'appareil avant de les retirer de celui-ci, sans quoi vous pourriez provoquer des blessures à vos doigts en les coinçant dans un rouleau.

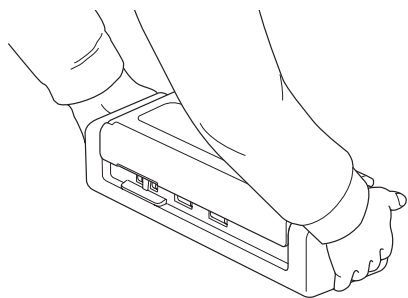
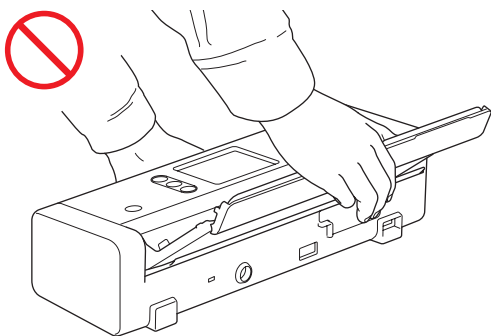
Pour éviter de vous couper, ne faites pas glisser et ne frottez pas votre main ou vos doigts le long de la feuille de support (non incluse).

# Guide de sécurité du produit

Lors du transport de l'appareil, NE le tenez PAS par les bords. L'appareil pourrait vous glisser des mains, ce qui pourrait entraîner des blessures ou endommager l'appareil.



NE transportez PAS l'appareil en le tenant par le couvercle supérieur. Cela pourrait faire glisser l'appareil de vos mains. Portez toujours l'appareil en plaçant vos mains sous tout l'appareil.



Si vous n'avez pas l'intention d'utiliser l'unité pendant une longue période, débranchez l'adaptateur c.a. de la prise de courant.

NE faites PAS balancer l'adaptateur secteur et ne jouez pas avec celui-ci. Ceci pourrait provoquer des blessures corporelles.

## ⚠ AVERTISSEMENT

Soyez prudent lorsque vous utilisez l'appareil pour que vos vêtements (particulièrement les manches, les cravates, etc.) ne soient pas entraînés dans celui-ci et que cela entraîne des blessures. Dans le cas où un objet serait pris dans l'appareil, déconnectez immédiatement l'appareil de la source d'alimentation.

## IMPORTANT

- Une coupure de courant peut effacer toutes les données enregistrées dans la mémoire de l'appareil.
- NE placez PAS d'objets sur le dessus de l'unité.
- Si l'appareil ne fonctionne pas correctement après avoir suivi les instructions d'opération, ajustez les contrôles qui sont couverts dans les instructions d'opération. L'ajustement inapproprié des autres contrôles peut entraîner des dommages ainsi qu'une faible exposition aux ondes électromagnétiques et exigera souvent des réparations importantes par un technicien qualifié afin de restaurer le fonctionnement normal de l'appareil.
- Un changement distinct de la performance de l'appareil peut indiquer que celui-ci a besoin de réparations.
- (ADS-1700W uniquement)  
NE touchez PAS à l'écran tactile au démarrage de l'appareil. Vous risquez de provoquer une erreur.

## Consignes de sécurité importantes

NE tentez PAS d'effectuer l'entretien de l'unité vous-même puisque le fait de désassembler l'unité peut vous exposer à des points de tension dangereux ou à d'autres risques en plus d'annuler la garantie. Confiez les réparations à un centre de service autorisé Brother. Pour connaître l'emplacement du centre de service autorisé de Brother le plus proche, veuillez appeler :

Aux États-Unis : 1-877-BROTHER (1-877-276-8437)

## Réglementation

### ⚠ AVERTISSEMENT

Installez ce produit près d'une prise d'alimentation c.a. facilement accessible. En cas d'urgence, vous devez débrancher l'adaptateur secteur de la prise d'alimentation c.a. pour couper complètement le courant.

## IMPORTANT

- Brother n'assume aucune responsabilité financière ou autre pouvant découler de l'utilisation de ces renseignements, ni les dommages directs, spéciaux ou consécutifs. Le présent document n'accorde ni n'assure aucune garantie.
- Cet appareil a été certifié conforme aux normes du FCC, qui s'appliquent aux États-Unis seulement.

## La déclaration de conformité de la FCC (Federal Communications Commission) (États-Unis uniquement) faite par le fournisseur

Partie responsable : La Corporation Internationale Brother  
200 Crossing Boulevard  
Bridgewater, NJ 08807-0911 USA  
TÉL. : (908) 704-1700

affirme que les produits

Nom du produit : ADS-1200, ADS-1250W et ADS-1700W

est conforme aux dispositions de la section 15 des règles de la FCC. Le fonctionnement du produit est soumis aux deux conditions suivantes : (1) cet appareil ne doit pas provoquer d'interférences nuisibles et (2) il doit tolérer les interférences reçues, notamment celles susceptibles d'en perturber le bon fonctionnement.

Cet appareil a été soumis à des essais et s'est révélé conforme aux tolérances d'un dispositif numérique de classe B, conformément à la Section 15 des règles de la FCC. Ces limites sont conçues pour fournir une protection raisonnable contre les interférences nuisibles dans une installation résidentielle. Cet équipement génère, utilise et peut émettre des fréquences radio et, s'il n'est pas installé et utilisé selon les directives, il peut créer des interférences nuisibles aux communications radio. Il n'y a cependant aucune garantie que des interférences ne se produiront pas dans une installation particulière. Si cet équipement entraîne des interférences nuisibles à la réception radio ou télévision, ce qui peut être déterminé en mettant l'appareil en marche et en l'éteignant, l'utilisateur peut essayer de corriger les interférences en utilisant l'une des mesures suivantes :

- Réorientez ou repositionnez l'antenne de réception.
- Augmentez la séparation entre l'équipement ou le récepteur.

- Connectez l'équipement à une prise sur un circuit différent de celui sur lequel le récepteur est connecté.
- Consultez le revendeur ou un technicien en électronique expérimenté pour obtenir de l'aide.

(ADS-1250W, ADS-1700W uniquement)

- Cet appareil émetteur ne doit pas être installé à proximité d'une antenne ou d'un autre émetteur ou utilisé conjointement avec ceux-ci.

## IMPORTANT

- Les changements ou modifications qui ne sont pas approuvés directement par Brother Industries, Ltd. pourraient annuler l'autorisation donnée à l'utilisateur de faire fonctionner l'appareil.
- Un câble d'interface blindé spécifique doit être utilisé pour s'assurer de la conformité aux normes des appareils numériques de Classe B.

## Énoncé de conformité d'Industrie Canada (Canada seulement)

This device complies with Industry Canada's licence-exempt RSSs. Operation is subject to the following two conditions: (1) this device may not cause interference, and (2) this device must accept any interference, including interference that may cause undesired operation of the device.

Le présent appareil est conforme aux CNR d'Industrie Canada applicables aux appareils radio exempts de licence. L'exploitation est autorisée aux deux conditions suivantes : (1) l'appareil ne doit pas produire de brouillage, et (2) l'utilisateur de l'appareil doit accepter tout brouillage radioélectrique subi, même si le brouillage est susceptible d'en compromettre le fonctionnement.

## Pour une utilisation aux États-Unis ou au Canada seulement

Ces appareils sont fabriqués pour être utilisés aux États-Unis et au Canada seulement. Il nous est impossible de recommander leur utilisation à l'étranger étant donné que les exigences d'alimentation de votre appareil peuvent ne pas être compatibles avec le type d'alimentation offert dans d'autres pays. L'utilisation des modèles destinés aux États-Unis ou au Canada dans d'autres pays s'effectue aux risques de l'utilisateur et peut entraîner l'annulation de la garantie.



## Déclaration de qualification internationale ENERGY STAR®

Le programme international ENERGY STAR® a pour objectif de promouvoir le développement et la vulgarisation des équipements à faible consommation.

En tant que partenaire d'ENERGY STAR®, Brother Industries, Ltd. a déterminé que ce produit répond aux spécifications d'ENERGY STAR® en matière d'économie d'énergie.



## RF Exposure Notice (USA/Canada only) (ADS-1250W, ADS-1700W only)

This equipment complies with FCC/IC radiation exposure limits set forth for an uncontrolled environment and meets the FCC radio frequency (RF) Exposure Guidelines and RSS-102 of the IC radio frequency (RF) Exposure rules. This equipment should be installed and operated keeping the radiator at least 20 cm or more away from person's body.

## Avis d'exposition aux RF (États-Unis/Canada uniquement) (ADS-1250W, ADS-1700W uniquement)

Cet équipement est conforme aux limites d'exposition aux rayonnements énoncées pour un environnement non contrôlé et respecte les lignes directrices d'exposition aux fréquences radioélectriques (RF) de la FCC et les règles d'exposition aux fréquences radioélectriques (RF) CNR-102 de l'IC. Cet équipement doit être installé et utilisé en gardant une distance de 20 cm ou plus entre le radiateur et le corps humain.

## Marques de commerce

BROTHER est une marque de commerce ou une marque déposée de Brother Industries, Ltd.

Android et Google Play sont des marques de commerce de Google Inc.

Apple, App Store, Mac, macOS et Safari sont des marques de commerce d'Apple Inc., déposées aux États-Unis et dans d'autres pays.

Nuance, le logo Nuance, Power PDF et PaperPort sont des marques de commerce ou des marques déposées de Nuance Communications, Inc. ou de ses sociétés affiliées aux États-Unis et/ou dans d'autres pays.

WPA, WPA2, Wi-Fi Protected Access et Wi-Fi Protected Setup sont des marques de Wi-Fi Alliance.

Wi-Fi, Wi-Fi Alliance et Wi-Fi Direct sont des marques déposées de Wi-Fi Alliance.

Intel est une marque de commerce d'Intel Corporation aux États-Unis et dans d'autres pays.

Chaque société dont le titre du logiciel est mentionné dans ce manuel dispose d'un contrat de licence du logiciel spécifique pour ses programmes propriétaires.

**Toutes les marques de commerce et tous les noms de produits d'autres sociétés apparaissant sur les produits Brother, les documents connexes et tout autre matériel sont des marques de commerce ou des marques déposées de ces sociétés respectives.**

### Droit d'auteur et licence

© 2019 Brother Industries, Ltd. Tous droits réservés.

## Remarques sur la licence des logiciels ouverts

Ce produit comprend des logiciels ouverts.

Veuillez visiter le Brother Solutions Center (Centre de solutions Brother) à l'adresse [support.brother.com](http://support.brother.com) pour voir les remarques en lien avec la licence Open Source.

# brother

Visitez notre site Web  
[www.brother.com](http://www.brother.com)



[www.brotherearth.com](http://www.brotherearth.com)



D011D6001③