

Uusimmat käyttöoppaat ja usein kysytyt kysymykset ovat saatavissa Brother Solutions Centeristä osoitteesta [support.brother.com](http://support.brother.com)

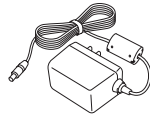
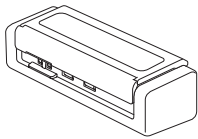
Lue jäljempänä tässä asiakirjassa sijaitsevat **Tuotteen turvaohjeet**, ennen kuin asennat laitteesi.

## VAROITUS

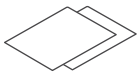
**VAROITUS** ilmaisee mahdollista vaaratilannetta, joka voi aiheuttaa vakavan tai kuolemaan johtavan tapaturman, jos tilannetta ei vältetä.

## 1 Laitteen purkaminen pakkauksesta ja pakkauksen sisällön tarkistus

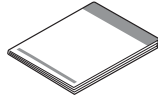
Laatikkoon sisältyvät osat saattavat vaihdella maittain.



Verkkolaite



Takuukortti



Pika-asennusopas /  
Tuotteen turvaohjeet



Asennuslevy

## VAROITUS

- Tämä tuote on pakattu muovipussiin. Pidä muovipussit vauvojen ja pienten lasten ulottumattomissa tukehtumisvaaran estämiseksi. Muovipussi ei ole lelu.
- Käytä vain tämän tuotteen mukana toimitettua verkkolaitetta.

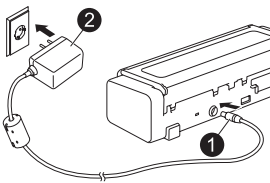
## HUOMAUTUS

- Suosittelemme, että säilytät alkuperäisen pakkauksen laitteen mahdollista kuljetusta varten.
- Jos haluat muodostaa paikallisen yhteyden tietokoneeseen, käytä Micro USB 2.0- tai Micro USB 3.0 -kaapelia. Nämä kaapelit eivät sisälly toimitukseen.
- Lisätietoja on *Online-käyttöoppaassa*.
- Micro USB 3.0 -kaapelin käyttämistä skannatessa Bus Power Modessa suositellaan (ADS-1200).

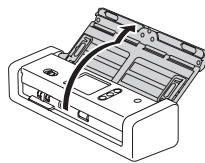
### Suojattu verkon käyttäminen

Laitteesi oletussalasana on skannerin pohjassa olevassa tarrassa (sen edessä lukee "Pwd"). Suosittelemme vahvasti, että muutat sen laitteen suojaamiseksi luvattomalta käytöltä.

## 2 Laitteen valmistelu



Kytke verkkolaite.



Avaa yläkansi.

## HUOMAUTUS

Ennen kuin lisäät asiakirjoja automaattiseen dokumenttien syöttölaitteeseen (ADS), lehyttele papereita ja asettele arkit laitteen yläkannassa olevan kuvan mukaisesti.

## 3 Laitteen asetusten määrittäminen (vain ADS-1700W)

- Valitse kieli  
Valitse (Asetukset) > Ensimmäinen määrittäminen > Paikallinen kieli.
- Aseta päivämäärä ja aika  
Valitse (Asetukset) > Ensimmäinen määrittäminen > Päivämäärä ja kellonaika.

## 4 Laitteen yhdistäminen ja ohjelmiston asentaminen

Valitse haluamasi skannausmenetelmä.

Jos käytössäsi on ADS-1200, verkkoyhteyksiä ei tueta.



### A Skannerin käyttäminen tietokoneen kanssa

#### Mac- ja Windows-tietokoneet



Lataa täydellinen apuohjain- ja ohjelmistopaketti Brother Solutions Centeristä.

Windows: [support.brother.com/windows](http://support.brother.com/windows)

Mac: [support.brother.com/mac](http://support.brother.com/mac)

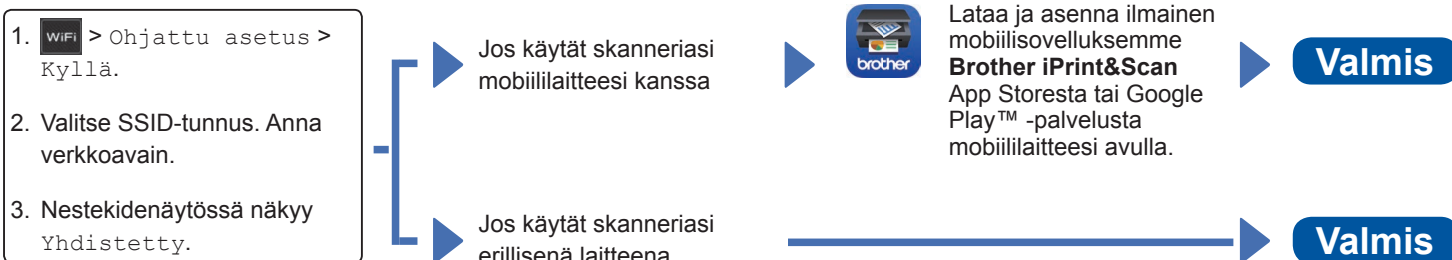
Aloita asennus kaksoisnapsauttamalla palvelimesta ladattua tiedostoa ja noudata sitten näyttöön tulevia ohjeita.

Kun asennus on valmis, käynnistä tietokone uudelleen.

Jos haluat skannata tietokoneesi avulla, asenna skannerin mukana toimitettu ohjelmisto. Lisätietoja on *Online-käyttöoppaassa*.

**Valmis**

### B Skannerin käyttäminen mobiililaitteen kanssa tai erillisenä laitteena (Wi-Fi®-yhteys verkkoon (vain ADS-1700W))



### HUOMAUTUS

- Jos et löydä SSID-tunnusta tai verkkoavainta, kysy sitä verkkonvalvojalta tai langattoman tukiaseman/reitittimen valmistajalta.
- Jos et pysty yhdistämään verkkoon:
  1. Vahvista WLAN-asetukset.
  2. Ota WLAN käyttöön: valitse (Asetukset), Verkko, Langaton lähiverkko, WLAN käytössä ja sitten Kyllä.
- **Brother SupportCenter** on mobiilisovellus, joka antaa Brother-tuotteesi uusimmat tukitiedot. Käy App Storessa tai Google Play™ -palvelussa ja lataa ja asenna se mobiililaitteesi.

## Tässä oppaassa käytetyt symbolit ja käytännöt

Ohjeissa käytetään seuraavia symboleja ja käytäntöjä:

### **VAROITUS**

**VAROITUS** ilmaisee mahdollista vaaratilannetta, joka voi aiheuttaa vakavan tai kuolemaan johtavan tapaturman, jos tilannetta ei vältetä.

### **HUOMIO**







**HUOMIO** ilmaisee mahdollista vaaratilannetta, joka voi aiheuttaa vähäisiä tai kohtalaisia tapaturmia, jos tilannetta ei vältetä.

### **TÄRKEÄÄ**

**TÄRKEÄÄ** ilmaisee mahdollisen vaaratilanteen, joka voi aiheuttaa laitteen joka voi aiheuttaa omaisuuden viottumisen tai tuotteen toimintojen heikkenemisen.

### **HUOMAUTUS**

**HUOMAUTUS** kertoo, miten eri tilanteissa tulee toimia, tai antaa vinkkejä muista skannausominaisuuksista.

-  Kieltokuvakkeet ilmaisevat toimia, joita ei saa tehdä.
-  Tämä kuvake ilmaisee, ettei tulenarkoja suihkeita saa käyttää.
-  Tämä kuvake ilmaisee, ettei orgaanisia liuottimia, kuten alkoholia ja vastaavia nesteitä, saa käyttää.
-  Suurjännite kuvake varoittaa mahdollisista sähköiskuista.
-  Tulipalovaarakuvakkeet varoittavat tulipalon mahdollisuudesta.
-  Irrottamiskuvakkeet ilmaisevat, että laite tulee irrottaa pistorasiasta.

Vain ADS-1700W Laitteen nestekidenäytön viestit  
Courier New tunnistaa Courier New -fontista.

Noudata kaikkia laitteeseen ja verkkolaitteeseen (viitataan tästä eteenpäin yhdessä termillä "laite") merkittyjä varoituksia sekä ohjeita.

### **HUOMAUTUS**

Tämän oppaan kuvissa on ADS-1700W-malli.

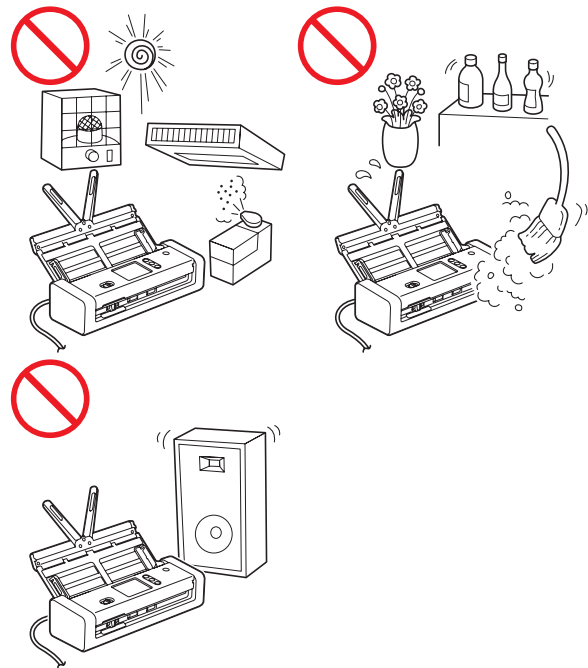
## Laatimis- ja julkaisuilmoitus

Tämä opas on koottu ja julkaistu siten, että siinä on uusimmat julkaisuhetkellä käytössä olleet tuoteturvallisuustiedot. Tämän oppaan tietoja saatetaan muuttaa tarvittaessa.

Uusimman käyttöoppaan saat osoitteesta [support.brother.com/manuals](http://support.brother.com/manuals)

## Valitse turvallinen sijainti laitteelle

Aseta laite tasaiselle, vakaalle alustalle, kuten työpöydälle, joka ei ole alttiina iskuille tai tärinälle. Valitse kuiva, hyvin ilmastoitu sijainti, jossa lämpötila on 5–35 °C ja kosteus 20–80 % (ilman tiivistymistä).



### **VAROITUS**



ÄLÄ altista laitetta suoralle auringonvalolle, liialliselle kuumuudelle, avotulelle, syövyttävillä kaasuilla, kosteudelle tai pölylle. ÄLÄ aseta laitetta kokolattiamatolle tai matolle, sillä muutoin se altistuu pölylle. Tämän tekeminen saattaa aiheuttaa oikosulun tai tulipalon vaaran. Se saattaa myös vahingoittaa laitetta ja/tai tehdä siitä toimintakyvyttömän.



ÄLÄ aseta laitetta lähelle lämpöpattereita, lämmittimiä, ilmastointilaitteita, vettä, kemikaaleja tai laitteita, jotka sisältävät magneetteja tai muodostavat magneettikenttiä. Tämän tekeminen saattaa aiheuttaa oikosulun tai tulipalon vaaran, jos vesi pääsee kosketuksiin laitteen kanssa (mukaan lukien sellainen tiivistyminen lämmityslaitteesta, ilmastointilaitteesta ja/tai ilmanvaihtolaitteesta, joka saattaa riittää oikosulun tai tulipalon aiheuttamiseen).



ÄLÄ aseta laitetta lähelle kemikaaleja tai paikkaan, jossa kemikaaleja voi roiskua sen päälle. Erityisesti orgaaniset liuottimet tai nesteet voivat aiheuttaa kotelon ja/tai kaapeleiden sulamisen tai liukenemisen, jolloin aiheutuu tulipalon tai sähköiskun vaara. Ne voivat myös saada laitteen toimimaan virheellisesti tai aiheuttaa sen värin muuttumisen.



Kotelon aukot tuotteen takaosassa tai pohjassa on tarkoitettu ilmanvaihtoa varten. Tuote tulee sijoittaa niin, ettei se kosketa seinää tai jotakin toista laitetta niin, että nämä aukot peittyvät. Laitteen ilmanvaihdon estäminen voi aiheuttaa ylikuumenemisen ja/tai tulipalon vaaran.

## TÄRKEÄÄ

- Aseta laite aina kovalle pinnalle. Älä aseta sitä koskaan sängylle, sohvalle, matolle tai vastaaville pehmeille pinnoille.
- ÄLÄ aseta laitetta minkään asennuskaapin tai vastaavan sisään.

## ! HUOMIO

Vältä laitteen sijoittamista paikkaan, jossa ihmiset liikkuvat paljon. Jos sinun on sijoitettava laite paikkaan, jossa ihmiset liikkuvat paljon, varmista, että se on turvallisessa sijainnissa, jossa sitä ei voi kaataa vahingossa. Muutoin saattaa aiheutua tapaturma tai laite saattaa vahingoittua vakavasti.

Varmista, että laitteeseen johtavat kaapelit ja johdot on kiinnitetty niin, etteivät ne aiheutua kompastumisriskiä.

Varmista, ettei mikään laitteen osa ulotu sen työpöydän tai jalustan ulkopuolelle, jossa laite sijaitsee. Varmista, että laite sijoitetaan tasaiselle, vaakasuoralle ja vakaalle pinnalle, joka ei ole alttiina tärinälle. Jos näitä varotoimia ei noudateta, laite saattaa pudota, mistä voi aiheutua tapaturma.

ÄLÄ aseta laitetta epävakaalle tai kaltevalle, pöydälle, jalustalle tai kärryyn tai millekään kaltevalle tai viistolle pinnalle. Laite saattaa pudota, mistä voi seurata käyttäjän loukkaantuminen ja vakavaa vahinkoa laitteelle. Jos skannerin lasi rikkoutuu, loukkaantumisen riski kasvaa.

## TÄRKEÄÄ

- ÄLÄ aseta esineitä laitteen päälle.
- ÄLÄ aseta laitetta paikkaan, jossa se on lähellä häiriönlähteitä, kuten kaiuttimia tai muun valmistajan kuin Brotherin langattomia puhelimia. Muutoin laitteen elektronisten osien toiminnalle saattaa aiheutua häiriöitä.

## Yleiset varotoimenpiteet

### ! VAROITUS

Laitteen pakkaamisessa on käytetty muovipusseja. Pidä nämä muovipussit vauvojen ja pienten lasten ulottumattomissa tukehtumisvaaran välttämiseksi. Muovipussit eivät ole leluja.



Älä koskaan työnnä mitään esineitä laitteen kotelon aukkoihin, sillä esineet voivat koskettaa osia, joissa on vaarallinen jännite, tai saattaa osia oikosulkuun, jolloin on olemassa tulipalon tai sähköiskun vaara. Jos metalliesineitä, vettä tai muuta nestettä pääsee laitteen sisään, irrota laite pistorasiasta välittömästi. Ota yhteys Brother-jälleenmyyjään tai Brotherin asiakaspalveluun.



ÄLÄ käytä laitteen sisä- tai ulkopuolen puhdistamiseen tulenarkoja aineita, minkäänlaisia suihkeita tai mitään orgaanista liuotinta/nestettä, joka sisältää alkoholia tai ammoniakkaa. Muutoin voi aiheutua tulipalo tai sähköisku.



ÄLÄ pura tai muuta laitetta, tai muuten saattaa aiheutua tulipalo tai sähköisku. Jos laite on korjattava, ota yhteyttä Brother-jälleenmyyjäsi tai Brotherin asiakaspalveluun.



ÄLÄ käytä vioittunutta verkkolaitetta.

# Tuotteen turvaohjeet



ÄLÄ vahingoita verkkolaitetta, äläkä aseta sen päälle raskaita esineitä tai tee siihen muutoksia. Älä taivuta johtoa tai vedä sitä väkisin.



ÄLÄ pudota verkkolaitetta, lyö sitä tai vioita sitä muulla tavalla.



ÄLÄ koske laitteeseen ukonilman aikana. Salamanisku saattaa harvinaisissa tapauksissa aiheuttaa sähköiskun, kun laitetta käytetään ukonilman aikana.



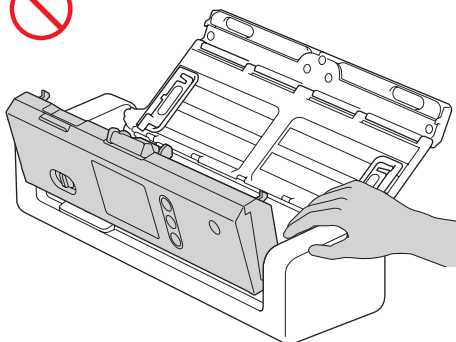
ÄLÄ käytä laitetta paikassa, jossa se on lähellä nesteitä, kuten lähellä kylpyammetta, pesuvatia, tiskiallasta tai pesukonetta, kosteassa kellarissa tai lähellä uima-allasta.

## HUOMIO

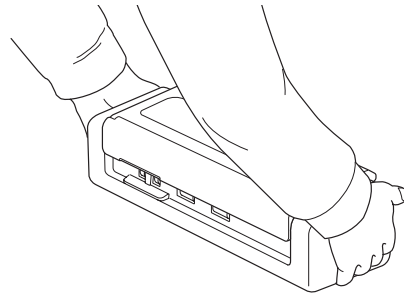
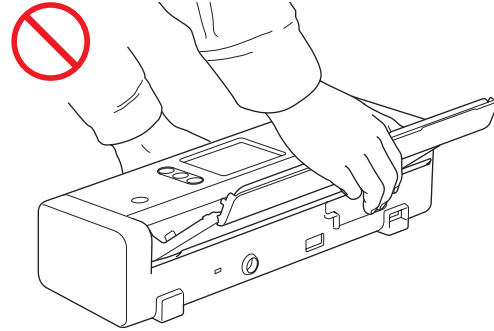
ÄLÄ aseta painetta laitteeseen tai painoa laitteen päälle tai käytä laitetta mihinkään muuhun kuin siihen tarkoitukseen, johon se on tarkoitettu.

Odota, kunnes laite on poistanut sivut, jotta sormesi eivät jää rullien väliin.

Jotkin laitteen alueet voivat aiheuttaa loukkaantumisia, jos kannet (näkyvät tummennettuina) suljetaan käyttäen voimaa. Ole varovainen, kun asetat kätesi kuvissa näkyville alueille.



ÄLÄ kannu laitetta pitämällä kiinni yläkannesta. Muutoin laite saattaa livetä käsistäsi ja pudota. Kanna laitetta vain asettamalla kädet koko laitteen alapuolelle.



Ole varovainen laitetta käyttäessäsi, jotta vaatteet (etenkin hihat, solmiot ja niin edelleen), hiukset tai korut eivät joudu vedetyksi laitteeseen, sillä tämä voi aiheuttaa loukkaantumisen. Jos jokin esine joutuu vedetyksi laitteeseen, irrota laite välittömästi virtalähteestä.

ÄLÄ kieputa verkkolaitetta tai leiki sillä. Muutoin saattaa aiheutua tapaturma.

## TÄRKEÄÄ

(Vain ADS-1700W)

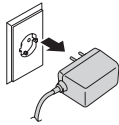
ÄLÄ kosketa kosketusnäyttöä välittömästi verkkolaitteen kytkemisen tai laitteen virran kytkemisen jälkeen. Tämä saattaa aiheuttaa virhetilan.

## Laitteen yhdistäminen turvallisesti

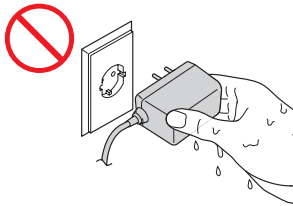
### ! VAROITUS



Laitteen sisällä on verkkojännitteelle alttiita osia. Ennen kuin käsittelet laitteen sisäpuolta (tehdessäsi tavallisia ylläpitotoimia, kuten puhdistamisen), varmista, että olet irrottanut laitteen verkkolaitteen pistorasiasta tai laitteesta.



ÄLÄ koske verkkolaitteeseen märin käsin. Muussa tapauksessa seurauksena voi olla sähköisku.



ÄLÄ kytke laitetta tasavirtalähteeseen tai vaihtosuuntaajaan. Tuloksena voi olla sähköisku. Jos et ole varma, minkä tyyppinen virtalähde on käytettävissä, ota yhteys pätevään sähköasentajaan.



ÄLÄ käytä laitetta, jos virtajohto on kulunut tai vahingoittunut, tai muuten voi aiheutua sähköisku tai tulipalo.



ÄLÄ vedä virtajohtoa keskiosasta. ÄLÄ anna minkään esineen olla virtajohtoa päällä. ÄLÄ aseta laitetta paikkaan, jossa johdon päällä saatetaan kävellä. Muussa tapauksessa saattaa aiheutua sähköisku tai tulipalo.



Brother EI suosittele minkään tyyppisen jatkojohdon käyttämistä. Jos näitä varotoimia ei noudateta, saattaa aiheutua tulipalo, sähköisku tai laitteen vahingoittuminen.



Kun irrotat verkkolaitetta laitteesta tai pistorasiasta, pidä aina kiinni liittimestä, ei kaapelista, ja vedä lujasti. Jos et noudata näitä ohjeita, virtajohtoa metallilangat saattavat tulla näkyviin tai rikkoutua tai saattaa aiheutua tulipalo tai sähköisku.



Varmista, että verkkolaite on kytketty kunnolla tavalliseen pistorasiaan. Älä käytä pistorasiaa, johon pistoke ei mene tiukasti. Jos verkkolaitetta ei ole kytketty kunnolla pistorasiaan, on mahdollista, että verkkolaite kuumentuu ja syttyy tuleen.



Käytä aina laitteen mukana toimitettua verkkolaitetta ja kytke verkkolaite pistorasiaan, jonka jännitteen on oltava *Online-käyttöoppaan Tekniset tiedot* -osassa ilmoitetulla jännitealueella. Muuten saattaa aiheutua tapaturma tai laitteen tai muun omaisuuden vahingoittuminen. Brother ei ota vastuuta mistään onnettomuudesta tai vahingoittumisesta, joka aiheutuu siitä, että mukana toimitettua verkkolaitetta ei käytetä.



ÄLÄ yhdistä laitteen mukana toimitettua verkkolaitetta muihin tuotteisiin.



ÄLÄ ylikuormita verkkolaitetta.

### ! HUOMIO

Jos et aio käyttää laitetta pitkään aikaan, irrota verkkolaite pistorasiasta.

## Laitteen huoltaminen

ÄLÄ yritä huoltaa laitetta itse. Kansien avaaminen tai sulkeminen voi asettaa sinut alttiiksi vaarallisille jännitteille sekä muille riskeille ja mitätöidä takuusi. Ota yhteys Brother-jälleenmyyjään tai Brotherin asiakaspalveluun.

### VAROITUS



Jos laite on pudonnut tai kotelo on vahingoittunut, on olemassa sähköiskun tai tulipalon vaara. Irrota laite pistorasiasta ja ota yhteyttä Brother-jälleenmyyjäsi tai Brotherin asiakaspalveluun.



Jos laite kuumenee epätavallisen paljon, siitä tulee savua, se haisee voimakkaasti tai jos kaadat sen päälle vahingossa jotakin nestettä, irrota laite pistorasiasta välittömästi. Ota yhteys Brother-jälleenmyyjään tai Brotherin asiakaspalveluun.

### TÄRKEÄÄ

Jos laite ei toimi normaalisesti, kun käyttöohjeita noudatetaan, säädä vain niitä säätimiä, joita käyttöohjeet käsittelevät. Muiden säädinten virheellinen säätäminen voi aiheuttaa vahinkoja, joiden korjaamiseen tarvitaan pätevää teknikkoa, jotta laite voidaan palauttaa normaaliin käyttökuntoon.

## Tuotetakuu ja -vastuu

Mikään tämän oppaan sisällöstä ei heikennä aiempaa tuotetakuuta tai muodosta tuotteelle lisätakuuta. Tämän oppaan turvallisuusohjeiden laiminlyöminen voi mitätöidä tuotteen takuun.

### VAROITUS

Käytä vain tämän laitteen mukana toimitettua verkkolaitetta.

Tämä tuote on asennettava helpopääsyisen sähköpistorasian lähelle. Häätapauksessa verkkolaite on irrotettava pistorasiasta, jotta virta katkeaa kokonaan.

## Vaatimustenmukaisuusvakuutus (vain Eurooppa)

Brother Industries, Ltd.  
15-1 Naeshiro-cho, Mizuho-ku,  
Nagoya 467-8561 Japan  
vakuuttaa, että tämä tuote noudattaa kaikkia Euroopan yhteisössä voimassa olevia olennaisia direktiivejä ja säädöksiä.  
Vaatimustenmukaisuusvakuutus on ladattavissa Brother Solutions Centeristä.  
Siirry osoitteeseen [support.brother.com](http://support.brother.com) ja  
-> valitse "Käyttöohjeet"  
-> valitse laitteesi malli  
-> valitse "Vaatimustenmukaisuusvakuutus"  
-> valitse "Lataa".  
Vaatimustenmukaisuusvakuutuksesi ladataan PDF-tiedostona.

## Radiolaitedirektiiviä 2014/53/EU koskeva vaatimustenmukaisuusvakuutus (vain Eurooppa) (vain ADS-1700W)

Brother Industries, Ltd.  
15-1 Naeshiro-cho, Mizuho-ku,  
Nagoya 467-8561 Japan  
ilmoittaa, että tämä tuote on radiolaitedirektiivin 2014/53/EU määräysten mukainen.  
Vaatimustenmukaisuusvakuutuksen kopion voi ladata noudattamalla Vaatimustenmukaisuusvakuutus (vain Eurooppa) -kohdan ohjeita.

## Langaton lähiverkko (vain ADS-1700W)

Tämä skanneri tukee langatonta liitäntää.


Taajuuskaista(t): 2 400–2 483,5 MHz.  
Taajuuskaistojen enimmäisradioaaltoteho: alle 20 dBm (E.I.R.P)

## Tietoja komission asetuksen 801/2013 noudattamisesta

Virrankulutus* (Verkkoa käytävä valmiustila)	ADS-1200	ADS-1700W
	Noin 1,3 W	Noin 2,5 W

\* Kaikki verkkoportit aktivoituna ja yhdistettyinä

## WLANin ottaminen käyttöön tai poistaminen käytöstä (vain ADS-1700W)

- 1 Valitse  (Asetukset).
- 2 Valitse Verkko.
- 3 Valitse Langaton lähiverkko.
- 4 Tuo WLAN käytössä näyttöön painamalla ▲- tai ▼-näppäintä.
- 5 Valitse WLAN käytössä.
- 6 Valitse Kyllä (tai Ei).

## WEEE-direktiivin sekä paristo- ja akkudirektiivin mukaiset kierrätystiedot



Tuotteen merkki



Akun merkki

Vain Euroopan unioni

Tuotteessa/akussa on merkittynä jokin yllä kuvatuista kierrätys symboleista. Merkki tarkoittaa, että käyttöikänsä päätyttyä tuote/akku on toimitettava asianmukaiseen keräyspisteeseen, eikä sitä saa hävittää talousjätteen mukana.

## Kemikaalit (EU REACH)

REACH-säädöksen vaatimat tiedot kemikaaleista tuotteissamme löytyvät osoitteesta [www.brother.eu/reach](http://www.brother.eu/reach)

## Tavaramerkit

BROTHER on Brother Industries, Ltd:n tavaramerkki tai rekisteröity tavaramerkki.

Android ja Google Play ovat Google Inc:n tavaramerkkejä.

Apple, App Store, Mac, macOS ja Safari ovat Apple Inc:n tavaramerkkejä, jotka on rekisteröity Yhdysvalloissa ja muissa maissa.

Nuance, Nuance-logo, Power PDF ja PaperPort ovat Nuance Communications, Inc:n tai sen tytäryhtiöiden tavaramerkkejä tai rekisteröityjä tavaramerkkejä Yhdysvalloissa ja/tai muissa maissa.

WPA, WPA2, Wi-Fi Protected Access ja Wi-Fi Protected Setup ovat Wi-Fi Alliancen tavaramerkkejä.

Wi-Fi, Wi-Fi Alliance ja Wi-Fi Direct ovat Wi-Fi Alliancen rekisteröityjä tavaramerkkejä.

Intel on Intel Corporationin tavaramerkki Yhdysvalloissa ja/tai muissa maissa.

Jokaisella yrityksellä, jonka ohjelmiston nimi on mainittu tässä käyttöoppaassa, on erityinen ohjelmiaan koskeva käyttöoikeussopimus.

**Brotherin tuotteissa, liittyvissä tavaramerkeissä ja muussa materiaalissa olevat yritysten tavaramerkit ja tuotteiden nimet ovat kaikki kyseisten yritysten tavaramerkkejä tai rekisteröityjä tavaramerkkejä.**

### Laadinta ja julkaisu

Tämä käyttöopas on laadittu ja julkaistu Brother Industries, Ltd:n valvonnassa, ja se sisältää tuotteen uusimman kuvauksen ja tekniset tiedot.

Tämän käyttöoppaan sisältöä ja tuotteen teknisiä tietoja voidaan muuttaa ilman erillistä ilmoitusta.

Brother pidättää oikeuden tehdä muutoksia tämän käyttöoppaan tietoihin ja materiaaliin ilman erillistä ilmoitusta eikä ole vastuussa mistään vahingoista (mukaan lukien välilliset vahingot), jotka johtuvat tässä kuvattujen ohjeiden noudattamisesta, mukaan lukien muun muassa kirjoitusvirheet ja muut julkaisuun liittyvät virheet.

### Tekijänoikeudet ja lisenssit

© 2019 Brother Industries, Ltd. Kaikki oikeudet pidätetään.



## Avoimen lähdekoodin käyttöoikeuksia koskevia huomautuksia

Tämä laite sisältää avoimen lähdekoodin ohjelmiston.

Jos haluat tarkastella avoimen lähteen käyttöoikeuksia koskevia huomautuksia, käy Brother Solutions Centerissä osoitteessa [support.brother.com](http://support.brother.com)

## Brotherin asiakaspalvelu

### Asiakaspalvelu

Brotherin paikallisen toimipisteen yhteystiedot löytyvät osoitteesta [www.brother.com](http://www.brother.com)

### Huoltokeskusten sijainnit

Jos haluat tietoja Euroopan palvelukeskuksista, ota yhteyttä paikalliseen Brother-toimistoosi. Saat Euroopan toimistojen osoitteet ja puhelinnumeroyhteystiedot osoitteesta [www.brother.com](http://www.brother.com) valitsemalla maasi.

## Skannauslaitteiston laitton käyttö

Tiettyjen kohteiden tai asiakirjojen kopioiminen petostarkoituksessa on rangaistava teko. Seuraava luettelo sisältää asiakirjoja, joiden kopiointi saattaa olla laitonta. Suosittelemme tarkistamaan epäselvät tapaukset lainopilliselta asiantuntijalta ja/tai pätevältä viranomaiselta:

- valuutta
- obligaatiot ja muut velkakirjat
- talletustodistukset
- armeijapalvelus- tai kutsuntapaperit
- passit
- postimerkit (leimatut tai leimaamattomat)
- maahanmuuttopaperit
- sosiaaliavun asiakirjat
- hallituksen virastojen asettamat sekrit tai vekselit
- virkamerkit tai -tunnukset.

Tekijänoikeuksin suojattua materiaalia ei voi kopioida laillisesti. Tätä koskee hyvän liiketavan mukainen rajoitus, joka liittyy tekijänoikeuksin suojatun materiaalin osiin. Useiden kopioiden tekeminen tarkoittaa virheellistä käyttöä. Taideteoksiin on suhtauduttava samoin kuin tekijänoikeudella suojattuihin teoksiin.

# brother

Käy sivustossamme  
[www.brother.com](http://www.brother.com)



[www.brotherearth.com](http://www.brotherearth.com)



D011D9001②