

- Nem todos os modelos estão disponíveis em todos os países.
- Exceto se especificado em contrário, as ilustrações neste manual representam o modelo ADS-1700W.

Os manuais mais recentes e as perguntas mais frequentes estão disponíveis no Brother Solutions Center: [support.brother.com](http://support.brother.com)

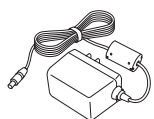
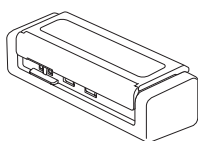
Leia o *Guia de Segurança de Produto*, que pode encontrar mais adiante neste documento, antes de configurar o equipamento.

## ⚠️ ADVERTÊNCIA

**ADVERTÊNCIA** indica uma situação potencialmente perigosa que, caso não seja evitada, pode resultar em morte ou ferimentos graves.

## 1 Retirar o equipamento da embalagem e verificar os componentes

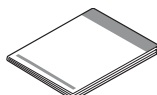
Os componentes incluídos na caixa podem variar em função do país.



Transformador de corrente



Cartão da garantia



Guia de Instalação Rápida/Guia de Segurança de Produto

## ⚠️ ADVERTÊNCIA

- Este produto é acondicionado num saco de plástico. Para evitar o perigo de asfixia, mantenha os sacos de plástico fora do alcance de bebés e crianças. O saco não é um brinquedo.
- Utilize apenas o transformador de corrente fornecido com este produto.

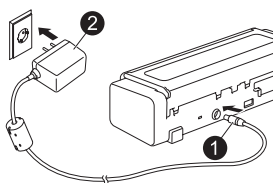
## NOTA

- Recomendamos que guarde a embalagem original para a eventualidade de ter de transportar o equipamento.
- Para estabelecer uma ligação local a um computador, utilize um cabo micro USB 2.0 ou micro USB 3.0. Estes cabos não são fornecidos.
- Consulte o *Guia On-line do Utilizador* para obter mais informações.
- Recomenda-se a utilização de um cabo micro USB 3.0 para digitalizar no modo de alimentação por USB (ADS-1200).

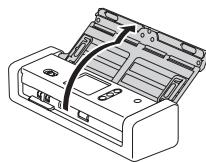
## Acesso protegido de rede

A palavra-passe predefinida do seu equipamento encontra-se na etiqueta existente na parte inferior do digitalizador (precedida por "Pwd"). Recomendamos vivamente que a altere para proteger o seu equipamento de acessos não autorizados.

## 2 Preparar o equipamento



Ligue o transformador de corrente.



Abra a tampa superior.

## NOTA

Antes de colocar documentos no alimentador automático de documentos (ADF), folheie o papel e ajuste as páginas na tampa superior do equipamento, como mostrado na ilustração.

## 3 Configurar o equipamento (apenas no modelo ADS-1700W)

- Escolher o idioma

Prima (Definições) > Configuração inicial > Idioma local.

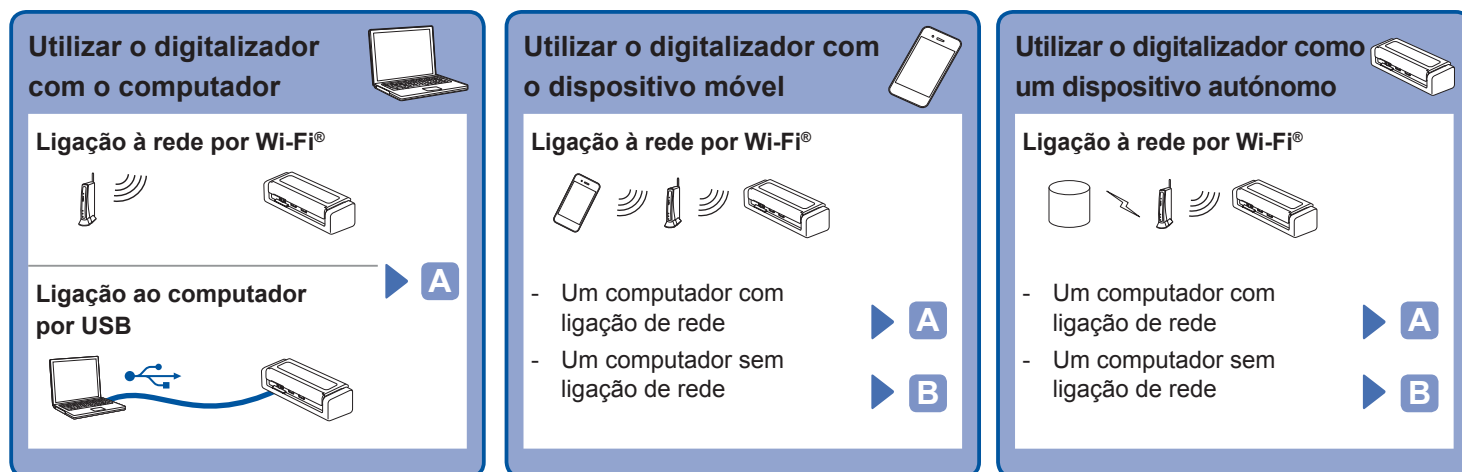
- Acertar a data e a hora

Prima (Definições) > Configuração inicial > Data e hora.

## 4 Ligar o equipamento e instalar software

Selecione o seu método preferido de digitalização.

Se estiver a utilizar o modelo ADS-1200, as ligações de rede não são suportadas.



### A Utilizar o digitalizador com o computador

#### Computadores Mac e Windows



Descarregue o pacote completo de software e controladores a partir do Brother Solutions Center.

No Windows: [support.brother.com/windows](http://support.brother.com/windows)

No Mac: [support.brother.com/mac](http://support.brother.com/mac)

Faça duplo clique no ficheiro descarregado para iniciar a instalação e siga as instruções apresentadas no ecrã.

Quando terminar, reinicie o computador.

Para digitalizar a partir do computador, instale o software fornecido com o digitalizador.

Consulte o *Guia On-line do Utilizador* para obter mais informações.

**Terminar**

### B Utilizar o digitalizador com o dispositivo móvel ou como um dispositivo autónomo (ligação à rede por Wi-Fi® [apenas no modelo ADS-1700W])

1. WiFi > Assist. configuração > Sim.
2. Selecione o SSID. Introduza a chave de rede.
3. O visor LCD apresenta a mensagem *Ligado*.

Se utilizar o digitalizador com o dispositivo móvel





Descarregue e instale a nossa aplicação gratuita para dispositivos móveis **Brother iPrint&Scan** a partir da App Store ou do Google Play™ no seu dispositivo móvel.

**Terminar**

Se utilizar o digitalizador como um dispositivo autónomo

**Terminar**

#### NOTA

- Se não conseguir encontrar o SSID ou a chave de rede, pergunte ao administrador de rede ou ao fabricante do ponto de acesso/router sem fios.
- Se não conseguir estabelecer uma ligação à rede:
  1. Confirme as definições de rede sem fios.
  2. Ative a rede sem fios: prima  (Definições), Rede, Rede sem fios, Ativar rede sem fios e depois *Ligado*.
-  A **Brother SupportCenter** é uma aplicação para dispositivos móveis que fornece as mais recentes informações de assistência para o seu produto Brother. Visite a App Store ou o Google Play™ para descarregá-la e instalá-la no seu dispositivo móvel.

## Símbolos e convenções utilizados neste guia

Os seguintes símbolos e convenções são utilizados neste manual:

### **ADVERTÊNCIA**

**ADVERTÊNCIA** indica uma situação potencialmente perigosa que, caso não seja evitada, pode resultar em morte ou ferimentos graves.

### **AVISO**







**AVISO** indica uma situação potencialmente perigosa que, caso não seja evitada, pode resultar em ferimentos moderados ou de pouca gravidade.

### **IMPORTANTE**

**IMPORTANTE** indica uma situação potencialmente perigosa que, caso não seja evitada, pode resultar em danos em bens materiais ou perda de funcionalidade do produto.

### **NOTA**

**NOTA** indica como deve responder a uma situação que possa surgir ou fornece sugestões sobre outras funcionalidades de digitalização.

-  Os ícones de proibição indicam ações que não devem ser efetuadas.
-  Este ícone indica que não pode utilizar aerossóis inflamáveis.
-  Este ícone indica que não pode utilizar solventes orgânicos, como álcool ou outros líquidos.
-  Os ícones de “Perigo elétrico” alertam-no para possíveis choques elétricos.
-  Os ícones de “Perigo de incêndio” alertam-no para a possibilidade de um incêndio.
-  Os ícones de “Desligar” indicam que deve desligar o equipamento.

Apenas no modelo  
ADS-1700W  
Courier New

Texto no tipo de letra Courier  
New identifica mensagens no  
visor LCD do equipamento.

Siga todas as advertências e instruções assinaladas no equipamento e no transformador de corrente (doravante designados coletivamente como “a unidade”).

### **NOTA**

As ilustrações neste guia representam o modelo ADS-1700W.

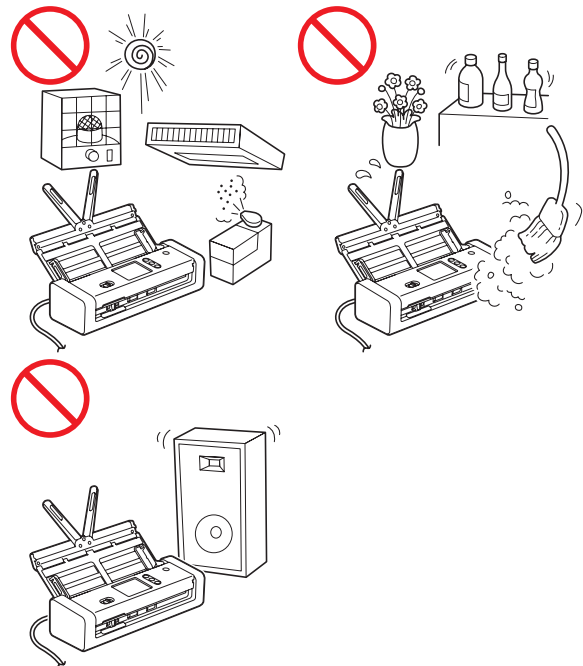
## Nota de compilação e publicação

Este manual foi compilado e publicado com a intenção de fornecer as mais recentes informações de segurança relativas ao produto no momento da publicação. As informações contidas neste manual podem estar sujeitas a alterações.

Para obter o manual mais recente, visite-nos em [support.brother.com/manuals](http://support.brother.com/manuals)

## Escolher um local seguro para a unidade

Coloque a unidade numa superfície plana, estável e não sujeita a vibrações ou choques, como uma secretária. Escolha um local seco e bem arejado, com uma temperatura compreendida entre 5 °C e 35 °C e uma humidade entre 20% e 80% (sem condensação).



### **ADVERTÊNCIA**



NÃO exponha a unidade a luz solar direta, calor excessivo, chamas desprotegidas, gases corrosivos, humidade ou pó. NÃO coloque a unidade sobre uma alcatifa ou um tapete, pois ficará exposta ao pó. Se o fizer, pode criar um risco de curto-circuito ou incêndio. Pode também danificar a unidade e/ou inutilizá-la.



NÃO coloque a unidade perto de radiadores, aquecedores, aparelhos de ar condicionado, água, produtos químicos ou dispositivos que contenham ímãs ou produzam campos magnéticos. Se o fizer, pode criar o risco de um curto-circuito ou incêndio caso deixe água entrar em contacto com a unidade (incluindo a condensação causada por aparelhos de aquecimento, de ar condicionado e/ou de ventilação que seja suficiente para criar um curto-circuito ou incêndio).



NÃO coloque a unidade na proximidade de produtos químicos ou em locais onde possa haver derramamento de produtos químicos. Em particular, os solventes orgânicos ou líquidos podem fazer com que a caixa e/ou os cabos se derretam ou dissolvam, originando um risco de incêndio ou choque elétrico. Podem também fazer com que a unidade avarie ou fique descolorada.



As ranhuras e aberturas situadas na caixa, na parte posterior ou inferior do produto, existem para ventilação. O produto deve ser colocado de modo a não ficar em contacto com qualquer parede ou outro dispositivo, para que estas aberturas não sejam bloqueadas ou tapadas. Bloquear a ventilação da unidade pode criar um risco de sobreaquecimento e/ou de incêndio.

## IMPORTANTE

- Coloque sempre a unidade sobre uma superfície sólida, nunca em cima de uma cama, sofá, tapete ou outras superfícies macias idênticas.
- NÃO coloque a unidade num armário embutido.

## AVISO

Evite colocar a unidade numa área muito movimentada. Se tiver de a colocar numa área muito movimentada, certifique-se de que a unidade se encontra num local seguro onde não possa ser inadvertidamente derrubada, o que poderia resultar em ferimentos para o utilizador ou outras pessoas e também em danos graves na unidade.

Certifique-se de que os cabos e fios que ligam à unidade estão devidamente protegidos, de modo a não constituírem um perigo de tropeçamento.

Certifique-se de que nenhuma parte da unidade se projeta para fora da secretária ou base onde se encontra a unidade. Certifique-se de que a unidade se encontra numa superfície plana, nivelada, estável e não sujeita a vibrações. A inobservância destas precauções pode resultar na queda da unidade, originando ferimentos.

NÃO coloque a unidade num carrinho, numa base ou numa mesa instável ou com inclinação, nem em qualquer superfície inclinada/oblíqua. O equipamento pode cair, resultando em ferimentos no utilizador e em danos graves na unidade.

Existe um risco acrescido de ferimentos se o vidro do digitalizador se partir.

## IMPORTANTE

- NÃO coloque objetos em cima da unidade.
- NÃO coloque a unidade perto de fontes de interferência, como altifalantes ou bases de telefones sem fios que não sejam da Brother. Se o fizer, pode interferir com o funcionamento dos componentes eletrónicos da unidade.

## Precauções gerais

### ADVERTÊNCIA

No embalamento da unidade, foram utilizados sacos de plástico. Para evitar o perigo de asfixia, mantenha estes sacos de plástico fora do alcance de bebés e crianças. Os sacos de plástico não são brinquedos.



Não introduza qualquer tipo de objetos nas ranhuras da caixa deste equipamento, pois podem tocar em pontos de tensão perigosos ou provocar o curto-circuito de peças, originando o risco de incêndio ou choque elétrico. Se objetos metálicos, água ou outros líquidos entrarem no equipamento, desligue imediatamente a unidade da tomada elétrica. Contacte o seu revendedor Brother ou o serviço de apoio ao cliente da Brother.



NÃO utilize substâncias inflamáveis nem qualquer tipo de aerossol ou solvente/líquido orgânico que contenha álcool ou amoníaco para limpar o interior ou o exterior da unidade. Se o fizer, pode originar um incêndio ou choque elétrico.



NÃO desmonte nem modifique a unidade; se o fizer, pode dar origem a um incêndio ou choque elétrico. Se a unidade precisar de reparação, contacte o seu revendedor Brother ou o serviço de apoio ao cliente da Brother.



NÃO utilize um transformador de corrente danificado.



NÃO coloque objetos pesados em cima do transformador de corrente, não o danifique nem o modifique. Não dobre nem puxe o cabo à força.



NÃO deixe cair, não embata nem danifique de outra forma o transformador de corrente.



NÃO toque na unidade durante uma trovoadas. Quando o equipamento é utilizado durante uma trovoadas, pode haver um risco remoto de choque elétrico devido a relâmpagos.



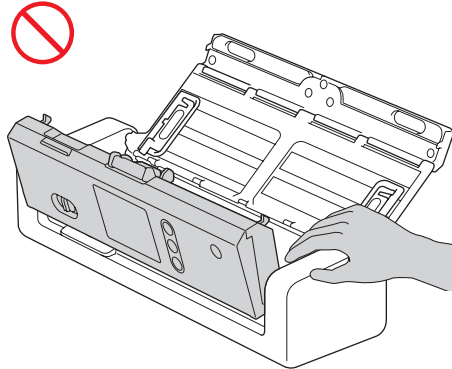
NÃO utilize a unidade na proximidade de líquidos, por exemplo, perto da banheira, do lavatório, do lava-loiça ou da máquina de lavar, numa cave húmida ou junto a uma piscina.

## **AVISO**

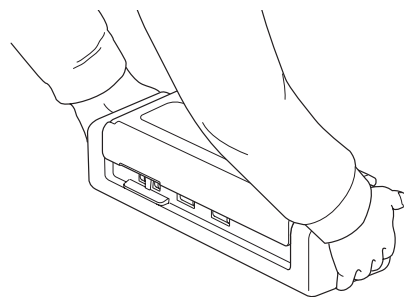
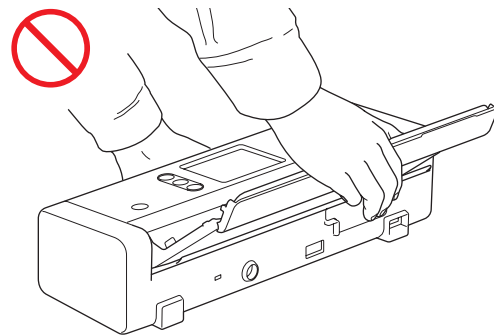
NÃO exerça pressão nem coloque pesos sobre a unidade e também não a utilize para qualquer fim distinto daquele a que se destina.

Aguarde que o equipamento ejeite as páginas para evitar entalar os dedos nos rolos.

Algumas zonas do equipamento podem provocar ferimentos se as tampas (indicadas a sombreado) forem fechadas com força. Tenha cuidado quando colocar a mão nas zonas indicadas nas ilustrações.



NÃO transporte o equipamento ao segurá-lo pela tampa superior. Se o fizer, o equipamento pode escorregar-lhe das mãos e cair. Para transportar o equipamento, deve colocar as mãos por baixo, de modo a sustentar todo o equipamento.



Tenha cuidado ao utilizar o equipamento, de modo a evitar que peças de vestuário (principalmente mangas, gravatas, etc.), cabelo ou acessórios sejam apanhados pelo mesmo; caso contrário, poderão ocorrer ferimentos. Caso um objeto seja puxado pelo equipamento, desligue imediatamente a unidade da fonte de alimentação.

NÃO balance nem brinque com o transformador de corrente. Fazê-lo pode resultar em ferimentos para si ou outras pessoas.



## IMPORTANTE

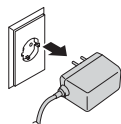
(apenas no modelo ADS-1700W)  
NÃO toque no ecrã tátil imediatamente depois de ligar o transformador de corrente ou o equipamento. Se o fizer, pode provocar um erro.

## Ligar a unidade em segurança

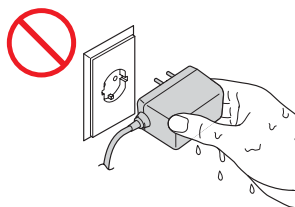
### ! ADVERTÊNCIA



Existem elétrodos de alta tensão no interior da unidade. Antes de aceder ao interior do equipamento (para operações de manutenção de rotina, como limpeza), certifique-se de que desligou o transformador de corrente da tomada elétrica ou do equipamento.



NÃO toque no transformador de corrente com as mãos molhadas. Se o fizer, pode sofrer um choque elétrico.



NÃO o ligue a uma fonte de alimentação de corrente contínua (CC) nem a um inversor de corrente. Se o fizer, pode sofrer um choque elétrico. Se tiver dúvidas acerca do tipo de fonte de alimentação que possui, contacte um electricista devidamente habilitado.



NÃO utilize a unidade se o cabo de alimentação estiver desgastado ou danificado; caso contrário, pode originar um choque elétrico ou um incêndio.



NÃO puxe o centro do cabo de alimentação de corrente. NÃO coloque qualquer objeto em cima do cabo de alimentação. NÃO coloque a unidade em locais onde as pessoas possam pisar o cabo. Se o fizer, pode originar um choque elétrico ou um incêndio.



A Brother recomenda vivamente que NÃO utilize qualquer tipo de cabo de extensão. A inobservância destas precauções pode originar um incêndio, um choque elétrico ou danos na unidade.



Ao desligar o transformador de corrente do equipamento ou da tomada elétrica, segure sempre pela ficha – não pelo cabo – e puxe com firmeza. Se não o fizer, poderá dar origem a fios expostos ou partidos do cabo de alimentação, um incêndio ou choque elétrico.



Certifique-se de que o transformador de corrente está firmemente ligado a uma tomada elétrica comum. Não utilize uma tomada elétrica solta. Se o transformador de corrente não estiver totalmente ligado à tomada de alimentação, existe um perigo de o transformador aquecer e se incendiar.



Utilize sempre o transformador de corrente fornecido e ligue-o a uma tomada de alimentação que esteja de acordo com os limites de tensão indicados em *Especificações no Guia On-line do Utilizador*. Não o fazer pode resultar em ferimentos pessoais ou em terceiros, ou danos no equipamento ou outros bens. A Brother não assume qualquer responsabilidade por acidentes ou danos resultantes da não utilização do transformador de corrente fornecido.



NÃO ligue o transformador de corrente fornecido a outros produtos.



NÃO sobrecarregue o transformador de corrente.

## AVISO

Se não pretender utilizar a unidade por um longo período de tempo, desligue o transformador de corrente da tomada elétrica.

## Reparar a unidade

NÃO tente reparar a unidade por iniciativa própria. Abrir ou retirar tampas pode expô-lo a tensões perigosas e outros riscos, bem como anular a sua garantia. Contacte o seu revendedor Brother ou o serviço de apoio ao cliente da Brother.

## ADVERTÊNCIA



Se a unidade tiver caído ou a caixa tiver sofrido danos, existe a possibilidade de um choque elétrico ou de um incêndio. Desligue a unidade da tomada elétrica e contacte o seu revendedor Brother ou o serviço de apoio ao cliente da Brother.



Se a unidade ficar anormalmente quente, libertar fumo ou odores fortes, ou se derramar acidentalmente qualquer líquido sobre a mesma, desligue-a imediatamente da tomada elétrica. Contacte o seu revendedor Brother ou o serviço de apoio ao cliente da Brother.

## IMPORTANTE

Se o equipamento não funcionar normalmente ao seguir as instruções de funcionamento, ajuste apenas os controlos abrangidos pelas instruções de funcionamento. O ajuste incorreto de outros controlos pode resultar em danos e implica amiúde um trabalho exaustivo por parte de um técnico devidamente habilitado para repor o funcionamento normal da unidade.

## Garantia do produto e responsabilidades

Nenhuma informação contida neste guia afeta a garantia existente do produto nem pode ser interpretada como conferindo uma garantia adicional do produto. A inobservância das instruções de segurança indicadas neste guia pode invalidar a garantia do produto.

## ADVERTÊNCIA

Utilize apenas o transformador de corrente fornecido com este equipamento.

Este produto tem de ser instalado perto de uma tomada elétrica de fácil acesso. Em caso de emergência, tem de desligar o transformador de corrente da tomada elétrica para desligar completamente o produto.

## Declaração de Conformidade (apenas para a Europa)

A Brother Industries, Ltd.  
15-1 Naeshiro-cho, Mizuho-ku,  
Nagoya 467-8561 Japan  
declara que este produto está em conformidade com todos os requisitos essenciais das diretivas e regulamentos aplicáveis na Comunidade Europeia. A Declaração de Conformidade pode ser transferida a partir do Brother Solutions Center.

Visite [support.brother.com](http://support.brother.com) e:

- > clique em "Manuais";
- > escolha o seu modelo;
- > clique em "Declaração de Conformidade";
- > clique em "Transferir".

A sua Declaração será descarregada como um ficheiro PDF.

## Declaração de Conformidade com a Diretiva 2014/53/UE relativa aos equipamentos de rádio (apenas para a Europa) (apenas para o modelo ADS-1700W)

A Brother Industries, Ltd.  
15-1 Naeshiro-cho, Mizuho-ku,  
Nagoya 467-8561 Japan  
declara que este produto está em conformidade com as disposições da diretiva 2014/53/UE relativa a equipamentos de rádio. Pode transferir uma cópia da declaração de conformidade ao seguir as instruções indicadas na secção "Declaração de Conformidade (apenas para a Europa)".

## Rede sem fios (apenas no modelo ADS-1700W)

Este digitalizador suporta uma interface sem fios.


Banda(s) de frequência: 2400 a 2483,5 MHz.  
Energia máxima de radiofrequência transmitida na(s) banda(s) de frequência: inferior a 20 dBm (PIRE, potência isotrópica de radiação equivalente)

## Informações para cumprimento do Regulamento (UE) N.º 801/2013 da Comissão

Consumo de energia* (Modo de espera com rede)	ADS-1200	ADS-1700W
	Cerca de 1,3 W	Cerca de 2,5 W

\* Todas as portas de rede ativadas e ligadas

## Ativar/desativar rede sem fios (apenas no modelo ADS-1700W)

- 1 Prima  (Definições).
- 2 Prima Rede.
- 3 Prima Rede sem fios.
- 4 Prima ▲ ou ▼ para apresentar Ativar rede sem fios.
- 5 Prima Ativar rede sem fios.
- 6 Prima Ligado (ou Desligado).

## Informações de reciclagem de acordo com as Diretivas relativas a REEE e a Baterias



Marcação do produto



Marcação da bateria

### Apenas para a União Europeia

O produto/bateria comporta um dos símbolos de reciclagem ilustrados acima. O mesmo indica que, no final da vida útil do produto/bateria, deve eliminá-lo(a) separadamente num ponto de recolha adequado, e não colocá-lo(a) no circuito normal de resíduos domésticos.

## Substâncias químicas (Regulamento REACH)

É possível encontrar informações relativas às substâncias químicas presentes nos nossos produtos exigidas no âmbito do Regulamento REACH em [www.brother.eu/reach](http://www.brother.eu/reach)

## Marcas comerciais

BROTHER é uma marca comercial ou uma marca registada da Brother Industries, Ltd.

Android e Google Play são marcas comerciais da Google Inc.

Apple, App Store, Mac, macOS e Safari são marcas comerciais da Apple Inc., registadas nos Estados Unidos e noutros países.

Nuance, o logótipo da Nuance, Power PDF e PaperPort são marcas comerciais ou marcas registadas da Nuance Communications, Inc. ou das suas filiais nos Estados Unidos e/ou noutros países.

WPA, WPA2, Wi-Fi Protected Access e Wi-Fi Protected Setup são marcas da Wi-Fi Alliance.

Wi-Fi, Wi-Fi Alliance e Wi-Fi Direct são marcas registadas da Wi-Fi Alliance.

Intel é uma marca comercial da Intel Corporation nos EUA e/ou noutros países.

Cada empresa cujo software é mencionado neste manual possui um Contrato de Licença de Software específico que abrange os seus programas.

**Quaisquer denominações comerciais e nomes de produtos que apareçam em produtos Brother, documentos afins e quaisquer outros materiais são marcas comerciais ou marcas registadas das respetivas empresas.**

### Compilação e publicação

Sob supervisão da Brother Industries, Ltd., este manual foi compilado e publicado com as informações mais recentes sobre descrições e especificações do produto.

O conteúdo deste manual e as especificações deste produto estão sujeitos a alteração sem aviso prévio.

A Brother reserva-se o direito de efetuar alterações, sem aviso prévio, às especificações e aos materiais aqui contidos, não sendo responsável por quaisquer danos (incluindo danos indiretos) causados pela utilização dos materiais apresentados, incluindo (mas não em exclusivo) erros tipográficos e outros relacionados com esta publicação.

### Direitos de autor e licença

© 2019 Brother Industries, Ltd. Todos os direitos reservados.



## Notas sobre licenças de código aberto

Este produto inclui software de código aberto (“open source”).

Para ver as notas sobre licenças de código aberto, visite o Brother Solutions Center em [support.brother.com](http://support.brother.com)

## Serviço de apoio ao cliente da Brother

### Serviço de apoio ao cliente

Visite [www.brother.com](http://www.brother.com) para obter os contactos da representação da Brother no seu país.

### Localizações dos centros de assistência

Para se informar sobre os centros de assistência na Europa, contacte a representação da Brother no seu país. Pode encontrar o endereço e os contactos telefónicos das representações europeias em [www.brother.com](http://www.brother.com) ao escolher o seu país.

## Utilização ilícita de equipamento de digitalização

É considerado crime fazer reproduções de determinados artigos ou documentos com a intenção de cometer fraude. Segue-se uma lista não exaustiva de documentos cuja reprodução pode ser ilícita. Recomendamos que solicite o parecer de um jurista e/ou das autoridades legais competentes caso tenha dúvidas sobre um determinado artigo ou documento:

- Dinheiro
- Obrigações ou outros títulos de dívida
- Certificados de depósito
- Documentos de recruta das Forças Armadas
- Passaportes
- Selos de correio (cancelados ou não cancelados)
- Documentos de imigração
- Documentos da Segurança Social
- Cheques ou saques emitidos por entidades governamentais
- Cartões ou insígnias de identificação

A cópia de trabalhos protegidos por direitos de autor é ilegal, sendo apenas permitida a cópia de partes desse tipo de trabalhos para “fins lícitos”. Várias cópias podem constituir uso ilícito. Obras de arte devem ser consideradas equivalentes a obras protegidas por direitos de autor.

# brother

Visite-nos na Internet  
[www.brother.com](http://www.brother.com)



[www.brotherearth.com](http://www.brotherearth.com)



D011D8001①