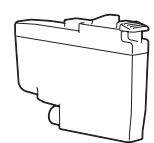
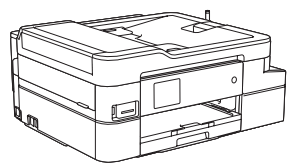


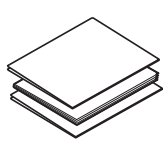


1 付属品の確認

保護部材を取り外し、本製品を固定しているテープや保護フィルムを剥がします。



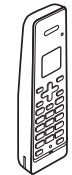
スターターインクカートリッジ (BK/C/M/Y)



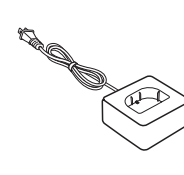
かんたん設置ガイド (本書)
かんたん操作ガイド
安全にお使いいただくために



CD-ROM



子機 (BCL-D120K)



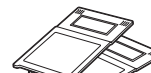
子機充電器



電話機コード



L判用紙 (光沢紙)



ローラークリーニングキット



子機用バッテリー / 子機用バッテリーカバー

お願い

- 梱包用の箱や保護部材は輸送のときに使用しますので、廃棄せずに保管してください。
- 本製品とパソコンを接続するためのケーブル類は同梱されていません。利用するケーブルをお買い求めください。
USB ケーブル
2.0 m以下のUSB2.0ケーブルをお使いください。
LANケーブル
カテゴリ-5 (100BASE-TX用) 以上のストレートケーブルをお使いください。

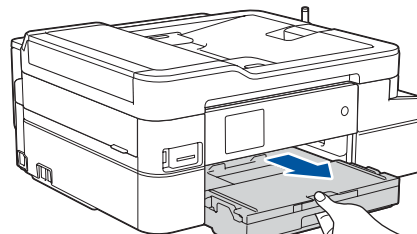


本製品の設置の詳細については、以下のサイトにある動画 Q&A もご利用ください。
support.brother.co.jp/j/d/b5f4

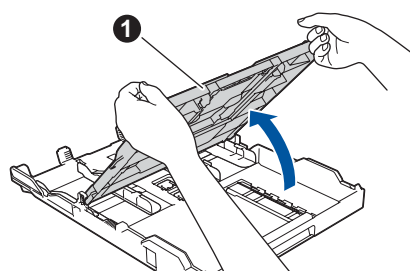
ウェブブラウザを使用して本製品にアクセスする場合
本製品の初期パスワードは、製品背面のラベル上に表示されています (「Pwd」後ろの8桁)。
不正アクセスから本製品を保護するため、パスワードを変更することを強くお勧めします。

2 A4 用紙をセットする

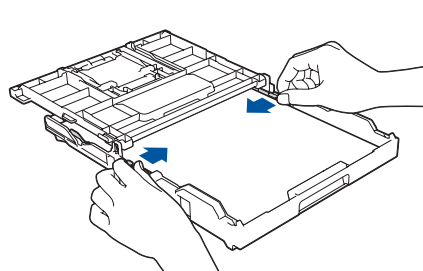
A4 用紙は 7 で行う印刷品質チェックで使用します。A4 用紙は別途ご用意ください。その他の用紙サイズや種類のセット方法については、かんたん操作ガイド「用紙をセットする」をご確認ください。



用紙トレイを引き出します。

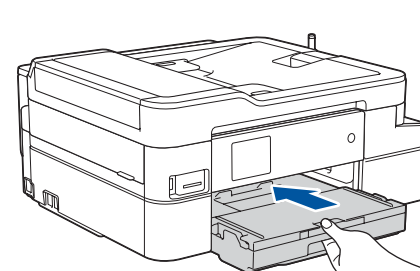


トレイカバー ① を開きます。

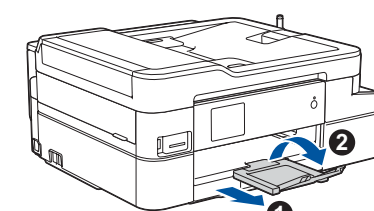


用紙ガイドを用紙に合わせる

用紙をさばき、トレイにセットします。



トレイカバーを閉じて、用紙トレイを元に戻します。



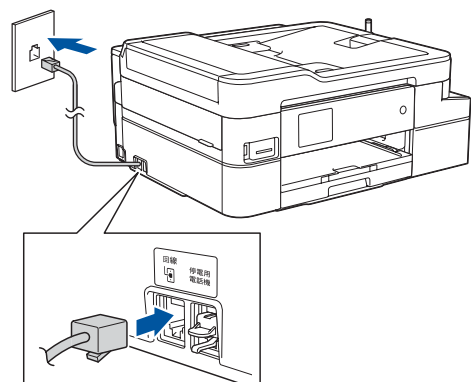
お願い

印刷された用紙が落ちないようにするため、排紙トレイ ① を確実に引き出し、排紙ストップバー ② を開いてください。

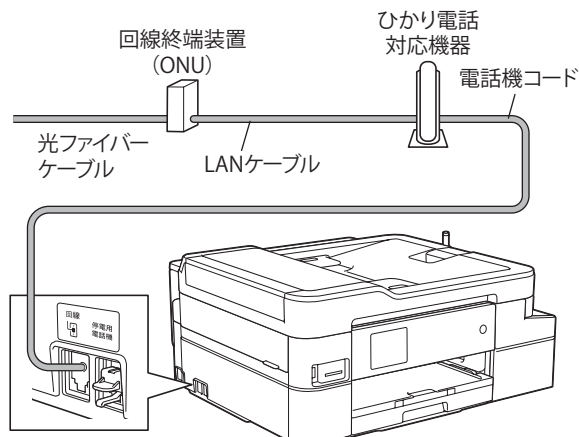
3 電話回線に接続する

ファクス機として本製品をご使用にならない場合は、4 に進みます。

一般回線の場合

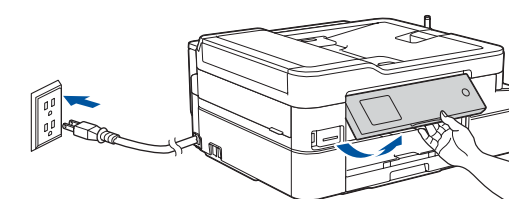


ひかり電話の場合



電話機コードを、「回線」接続端子に接続します。
ひかり電話やその他のいろいろな接続方法の詳細については、ユーザズガイド 応用編「電話 / ファクス回線のいろいろな接続」をご確認ください。

4 電源を入れる

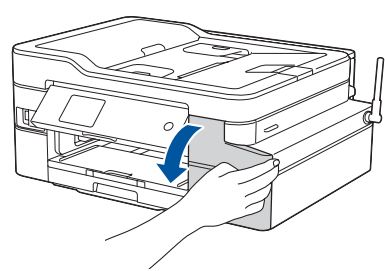


電源プラグをコンセントに差し込みます。
自動的に本製品の電源が入ります。

お願い

操作パネルを持ち上げて、角度を調整します。

5 スターターインクカートリッジを取り付ける



インクカバーを開きます。

画面の指示に従って、インクカートリッジを取り付けたら、インクカバーを閉じてください。
カバーを閉じると、本製品は自動的に、印刷のための準備を行います。

6 日付と時刻を設定する

画面の指示に従って、日付と時刻を設定します。

7 画面に従って設定する

引き続き、画面に従って本製品の設定を行います。

- プリントヘッドのクリーニング終了後、印刷品質チェックシートを印刷します。
- 回線種別が自動で正しく設定できない場合は、手動で設定してください。詳細については、かんたん操作ガイド「電話 / ファクス回線種別を設定する」をご確認ください。
- かんたんファクス設定を後から変更する場合は、かんたん操作ガイド「電話とファクスの受け方を設定する」をご確認ください。
- 発信元登録を後から登録 / 変更する場合は、かんたん操作ガイド「発信元を登録する」をご確認ください。

ソフトウェアのインストール方法の印刷まで終わったら、8 に進みます。

8 子機を使うための準備をする

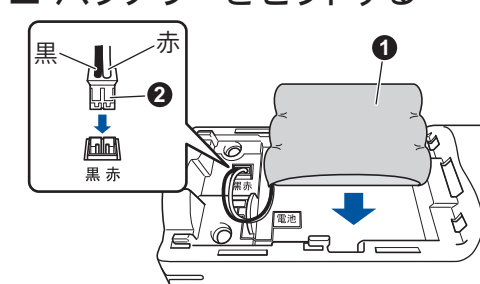
危険

バッテリーは、誤った取り扱いをしないようご注意ください。必ず、別冊の「安全にお使いいただくために」の「バッテリーの取り扱い」をお読みください。

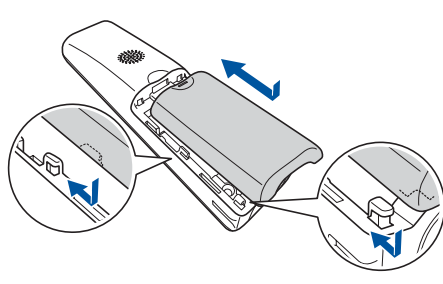
警告

子機、充電器は、誤った取り扱いをしないようご注意ください。必ず、別冊の「安全にお使いいただくために」の「子機、充電器の取り扱い」をお読みください。

■ バッテリーをセットする



バッテリー ① をセットして、バッテリーコードの黒 / 赤の方向が刻印に一致するように、コネクタ ② を差し込みます。



バッテリーカバーを閉めます。
コードをはさまないように注意してください。

■ 子機を充電する

12 時間以上充電します。

操作パネルを前に向けて置く



充電を開始すると、充電ランプが点灯し、充電が完了すると、充電ランプは消灯します。

ファクスが正しく送信 / 受信できるかを弊社専用回線でテストできます。テスト用ファクス番号：052-824-4773 にファクスを送信してください。(発信者番号が非通知の場合は、ファクス番号の先頭に「186」を付けてダイヤルしてください)

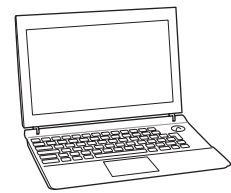
■ 子機の日付・時刻を設定する

- 機能設定 を押します。
- + で [時計設定] を選び、機能設定 を押します。
- 日付を入力し、機能設定 または + を押します。
- 時刻を 24 時間制 (4 桁) で入力し、機能設定 を押します。
- 切 を押して設定を終了します。



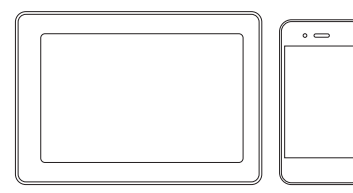
9 接続方法を選択する

パソコン



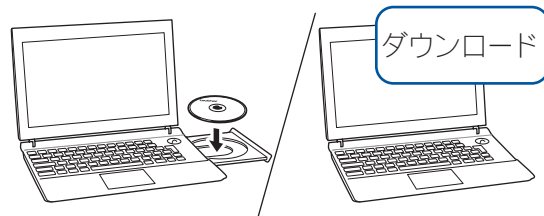
10 に進み、指示に従う

スマートフォンなどの携帯端末



11 に進み、指示に従う

10 パソコンと接続する



CD-ROMをCD/DVD-ROMドライブにセットします。CD/DVD-ROMドライブが無い場合は、以下のサイトからドライバーとソフトウェアをダウンロードしてください。

Windowsの場合: support.brother.co.jp/j/d/b5d2
Macの場合: support.brother.co.jp/j/d/b5d3

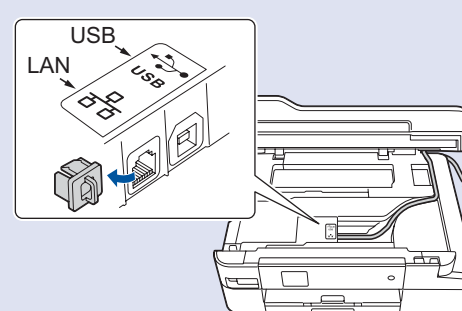
新しいOSをお使いの場合は、上記のウェブサイトへアクセスして、最新のドライバーやソフトウェアをダウンロードしてください。

画面の指示に従ってインストールを進めます。

Windows の場合:
Brother製品のインストール画面が表示されないときは、[コンピューター (マイ コンピュータまたはPC)] からCD/DVD-ROMドライブアイコンをダブルクリックし、[start.exe] をダブルクリックしてください。

Mac の場合:
ドライバーの機能を十分に使うために、プリンターを追加するときは、[CUPSドライバー] を選択することをお勧めします。

LANケーブルまたはUSBケーブルを接続する場合:
本製品内部の差し込み口は図の通りです。



完了

機能追加や不具合修正のため、ブラザーは定期的にファームウェアを更新しています。
support.brother.com/up4 にアクセスして、最新のファームウェアを確認してください。

接続できない場合は、以下をお試しください:

無線LAN

無線LAN アクセスポイントを再起動します。
(可能な場合)

有線LAN
USB

ケーブルを取り外します。

本製品とパソコンを再起動し、
10 の操作を行います。

それでも接続できない場合は 11 に進みます。

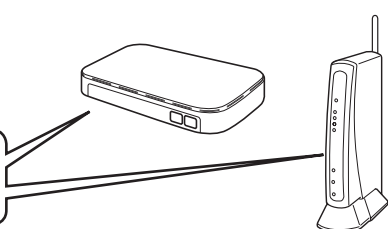
それでも接続できない場合は、support.brother.co.jp の「よくあるご質問 (Q&A)」をご覧ください。

11 本製品を無線 LAN アクセスポイントと接続する

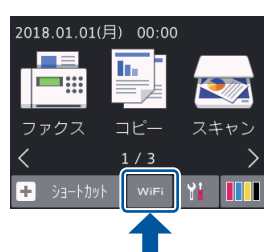
お使いの無線LANアクセスポイントのSSIDおよびネットワークキーを調べて、下記の枠内に記入します。

SSID (ネットワーク名)	
ネットワークキー (セキュリティキー / 暗号化キー)	

SSID: XXXXXXXX
ネットワークキー: XXXX



ホーム画面の [WiFi] を押し、
【無線接続ウィザード】、
【はい】 を押します。



お使いの無線LANアクセスポイントのSSID (ネットワーク名) を選び、ネットワークキー (セキュリティキー/暗号化キー) を入力します。

無線LAN接続が完了すると、画面に【接続しました】と表示されます。

接続できない場合は、お使いのブラザー製品と無線LANアクセスポイントを再起動し、11 の操作をやり直します。

パソコンの場合

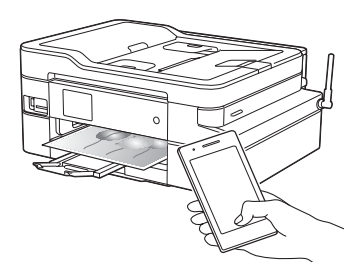
10 に進み、ソフトウェアをインストールします。

スマートフォンなどの携帯端末の場合

12 に進み、アプリケーションをインストールします。

12 スマートフォンなどの携帯端末から印刷する / スキャンする

お使いの携帯端末とブラザー製品は、同じネットワークに接続して使用してください。



AirPrint は、iPhone、iPad およびiPod touch 等のすべてのiOS搭載端末をご使用の方のみご利用できます。
AirPrintをご使用の際は、ソフトのダウンロードは必要ありません。詳しくは、ユーザーズガイド パソコン活用&ネットワークを参照してください。

お使いのAndroid™ 端末からGoogle Play™ ストアにアクセスして、Mopria® Print Serviceをダウンロードしてください。

無料アプリケーション「Brother iPrint&Scan」をダウンロードします。お使いの携帯端末からApp Store、Google Play™ ストアまたはMicrosoft ストアにアクセスして、ダウンロードしてください。

Brother SupportCenter は、ブラザー 製品の最新サポート情報を提供するモバイルアプリです。ダウンロードするにはApp Store またはGoogle Play™ にアクセスしてください。



その他のアプリケーション

多彩なアプリケーションを使って、お使いの携帯端末から印刷したり、スキャンすることができます。詳しくは、ユーザーズガイド パソコン活用&ネットワークを参照してください。



動画で見る！かんたん無線ガイド：support.brother.co.jp/j/d/b5f9

よくあるご質問 (Q&A)、トラブル解決、ソフトウェアやマニュアルのダウンロードについては、support.brother.co.jp をご覧ください。
本製品の仕様情報は「ユーザーズガイド 応用編」を参照してください。