

РЪКОВОДСТВО за потребителя Remote Panel

Авторско право

© 2019 Brother Industries, Ltd. Всички права запазени.

© 2018 Google LLC. Всички права запазени.

Информацията в този документ може да бъде променена без предизвестие. Екраните в този документ са само за демонстрационни цели и може да се различават от действителните екрани. Софтуерът, описан в този документ, е предоставен с лицензионни споразумения. Софтуерът може да се използва или копира само в съответствие с условията от тези споразумения. Никаква част от тази публикация не може да се възпроизвежда под каквато и да е форма или чрез каквито и да е средства без предварително съгласие от Brother Industries, Ltd.

Търговски марки

Google Chrome е търговска марка на Google LLC.

Всички търговски имена и имена на продукти на компании, появяващи се в устройствата на Brother, както и свързани документи и всякакви други материали, са търговски марки или регистрирани търговски марки на съответните компании.

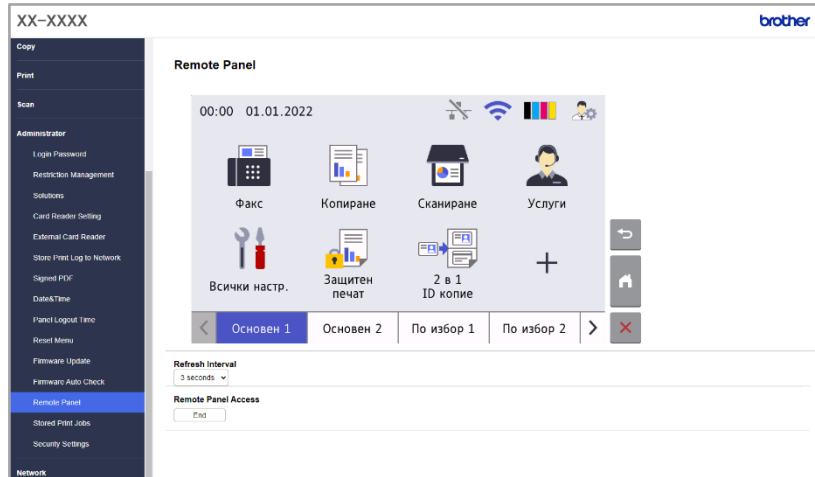
Съдържание

1	Основна информация	1
1.1	Общ преглед.....	1
1.2	Типове връзка	2
1.2.1	Remote Panel, използващ същата мрежа или VPN	2
1.2.2	Remote Panel, използващ облака.....	3
1.3	Системни изисквания	3
2	Използване	4
2.1	Remote Panel, използващ същата мрежа или VPN.....	4
2.2	Remote Panel, използващ облака	6

1

Основна информация

1.1 Общ преглед



Софтуерното решение Brother Remote Panel позволява на потребителите да управляват дистанционно контролния панел на устройство Brother от Microsoft Edge или Google Chrome. Потребителят може да взаимодейства с LCD дисплея и бутоните на контролния панел на устройство Brother, за да извлече диагностична информация за целите на отстраняването на неизправности. Това решение може също така да се използва за обучение и демонстрационни цели.

Функции

- Виртуално представяне на контролния панел на отдалечено устройство в уеб браузър
- Лесна диагностика на дефектни устройства, без да се налага да посещавате мястото на устройството
- Възможност за сваляне на информация за устройството като CSV файл (Тази функция не се поддържа от Remote Panel, използващ облака)
- Минимално участие на потребителите по време на процеса на дистанционно отстраняване на неизправности
- Шифрована SSL комуникация

ЗАБЕЛЕЖКА

За да активирате това решение, имате нужда от валиден лицензен код и софтуер, който може да изпраща лицензни кодове до целевите устройства. За повече информация се свържете с местния офис на Brother.

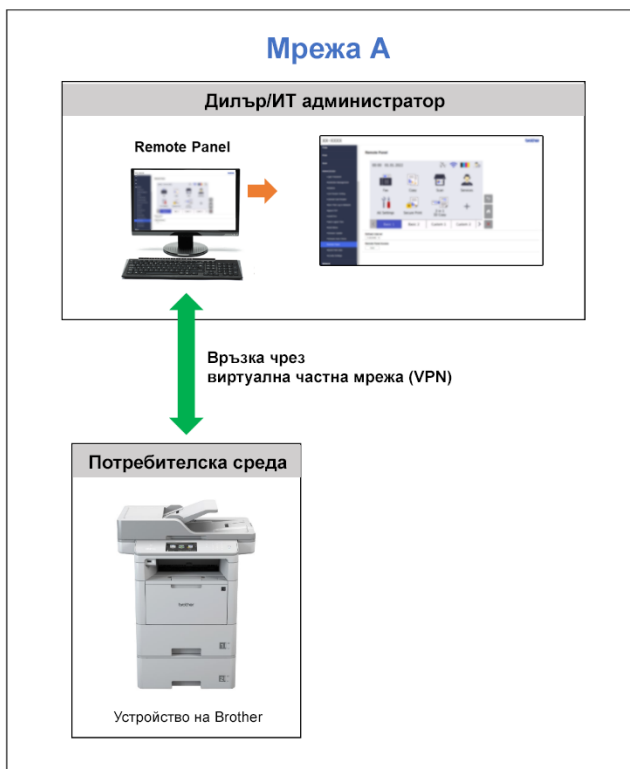
1.2 Типове връзка

1.2.1 Remote Panel, използващ същата мрежа или VPN

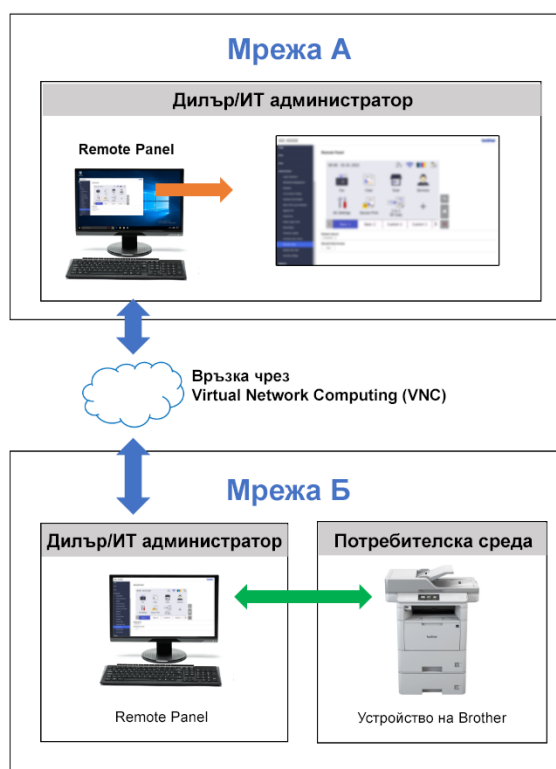
В зависимост от мрежовата среда могат да се използват два типа връзка:

- **Връзка чрез виртуална частна мрежа (VPN)**
Ако компютърът на дилъра/ИТ администратора и целевото устройство са в една и съща мрежа.
- **Връзка чрез Virtual Network Computing (VNC)**
Ако компютърът на дилъра/ИТ администратора и целевото устройство са в различни мрежи.

Случай 1: Една и съща мрежа



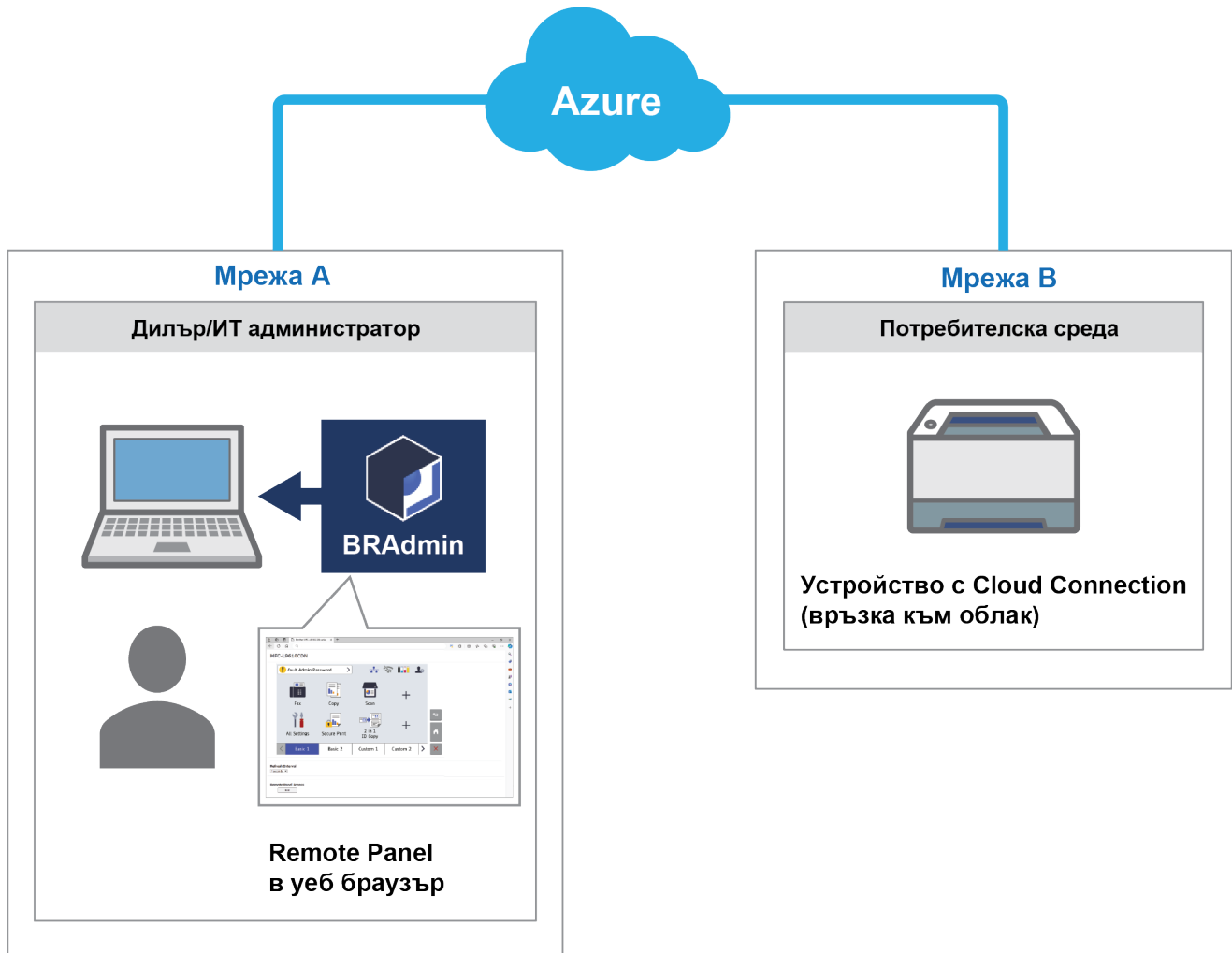
Случай 2: Различни мрежи



1.2.2 Remote Panel, използващ облака

Използвайте BRAdmin Professional 4, свързан с услугата Azure Storage на Microsoft, за да позволите на дилърите/ИТ администраторите да осъществяват отдалечен достъп до панелите на устройствата с Cloud Connection (връзка към облак) на различни места.

Целевите устройства трябва да бъдат конфигурирани като устройства с Cloud Connection (връзка към облак) BRAdmin.



1.3 Системни изисквания

Уеб браузър	Най-нова версия на Microsoft Edge или Google Chrome
Мрежова среда	Минимум 2 Mbps (скорост за сваляне)
Мрежова комуникация	HTTPS (порт 443)

ЗАБЕЛЕЖКА

За изчерпателен списък на всички устройства на Brother, съвместими с Remote Panel, се свържете с местния офис на Brother.

ВАЖНО

Уверете се, че в отдалеченото местоположение има потребител, който може да осъществи достъп до LCD дисплея на устройството.

По време на този процес трябва да дадете инструкции на този потребител.

2.1 Remote Panel, използващ същата мрежа или VPN

ЗАБЕЛЕЖКА

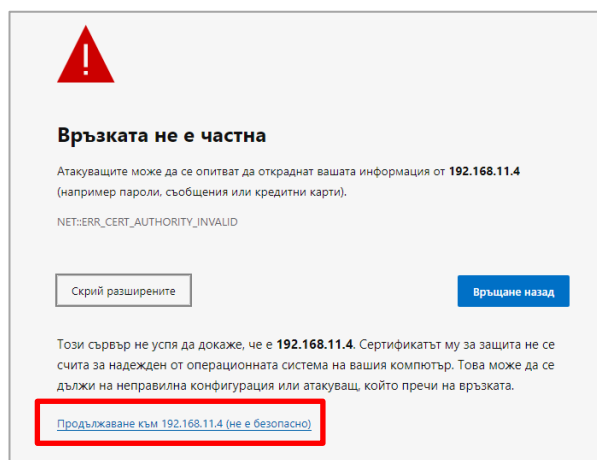
- Уверете се, че софтуерното решение Remote Panel е активирано на целевото устройство.
- Ако целевото устройство не е в същата мрежа, пак можете да получите достъп до него чрез Remote Panel, като осъществите достъп до отдалечен компютър, свързан към тази мрежа, чрез приложение за споделяне на работния плот.


За достъп до контролния панел на отдалечено устройство от неговото Web Based Management (Уеб базирано управление):

1. Стартирайте вашия уеб браузър.
2. Въведете IP адреса на целевото устройство или името на сървъра за печат в адресната лента на вашия браузър.
(Например: <https://192.168.1.2>)

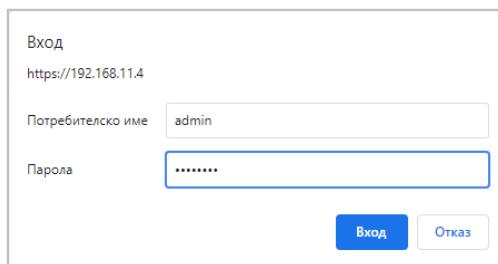
ЗАБЕЛЕЖКА

Въпреки че връзката с Web Based Management (Уеб базирано управление) на устройството на Brother е сигурна, вашият браузър ще покаже предупреждение за сертификат за защита. Това не ви пречи да продължите и да осъществите безопасно достъп до Web Based Management (Уеб базираното управление) и решението Remote Panel.

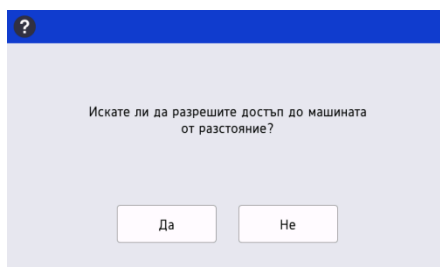
Пример (Microsoft Edge)

3. Показва се страницата на Web Based Management (Уеб базирано управление). Въведете паролата за Web Based Management (Уеб базирано управление) в полето **Login** (Влизане), а след това щракнете върху .

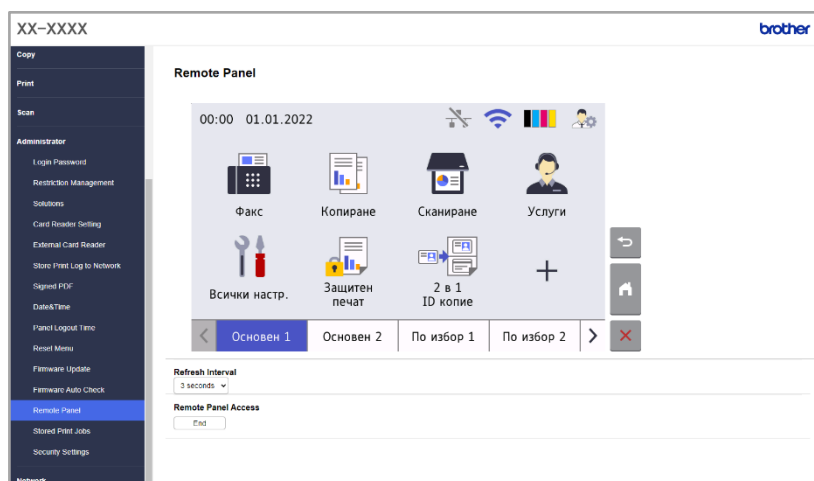
4. В раздела **Administrator** (Администратор) изберете **Remote Panel** (Отдалечен панел).
5. Въведете потребителското име (“admin”) и паролата (паролата за влизане в Web Based Management (Уеб базирано управление)).



6. Когато съобщението за достъп се появи на LCD дисплея на отдалеченото устройство, помолете потребителя на устройството да натисне “Да”.



7. Вече можете да управлявате контролния панел на отдалеченото устройство. За да прекратите отдалечената сесия, щракнете върху бутона **Logout** (Излизане).



ЗАБЕЛЕЖКА

Refresh Interval (Интервал на обновяване) позволява автоматично обновяване на съдържанието на отдалечения LCD дисплей (по подразбиране: 3 секунди).

2.2 Remote Panel, използващ облака

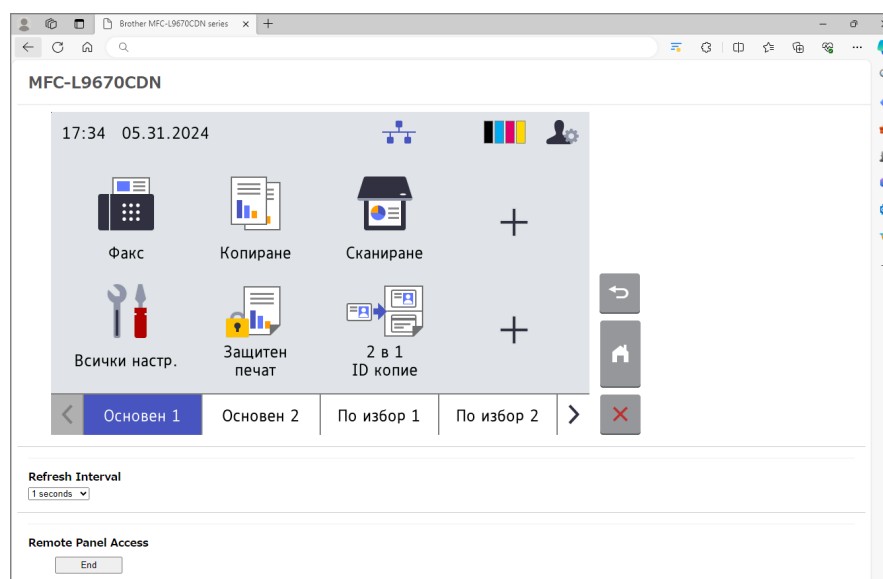
Remote Panel чрез BRAdmin Professional 4, свързан с услугата Microsoft Azure Storage, позволява лесна отдалечена работа с устройствата с Cloud Connection (връзка към облак), разположени в различни мрежи.

ЗАБЕЛЕЖКА

- Отдалечената работа изисква абонамент за Microsoft Azure и акаунт за Microsoft Azure Storage.
- Уверете се, че сте инсталирали най-новата версия на BRAdmin Professional 4.
- Уверете се, че целевите устройства са свързани директно с Microsoft Azure като устройства с Cloud Connection (връзка към облак).
- Не се поддържат устройства, свързани към Microsoft Azure чрез BRAdmin Professional Client (клиент).
- Уверете се, че софтуерното решение Remote Panel е активирано на целевите устройства.
- За повече информация вижте *“BRAdmin Professional 4 User's Guide” (Ръководство за потребителя на BRAdmin Professional 4)* и *“BRAdmin Professional 4 for Microsoft Azure User's Guide” (Ръководство за потребителя на BRAdmin Professional 4 за Microsoft Azure)* на адрес support.brother.com.

За да осъществите достъп до контролния панел на отдалечено устройство от BRAdmin Professional 4:

1. Стартирайте BRAdmin Professional 4, свързано към услугата Microsoft Azure Storage.
2. Направете едно от следните неща:
 - Изберете устройство с Cloud Connection (връзка към облак) и под **Instant tasks** (Незабавни задачи) в десния навигационен екран щракнете върху **Remote Panel**.
 - Щракнете с десния бутон върху устройството с Cloud Connection (връзка към облак) и изберете **Remote Panel** от появилото се меню.
3. Въведете паролата на устройството за защитени с парола устройства, след което щракнете върху бутона **Start** (Старт).
4. Когато съобщението за достъп се появи на LCD дисплея на отдалеченото устройство, помолете потребителя на устройството да натисне **“Да”**.
5. Контролният панел на отдалеченото устройство се появява, когато уеб браузърът се стартира автоматично на екрана ви. Вече можете да управлявате контролния панел на отдалеченото устройство. За да прекратите отдалечената сесия, щракнете върху бутона **End**.



ЗАБЕЛЕЖКА

- Езикът, който се показва на контролния панел, зависи от настройките на отдалеченото устройство.
 - Всички останали текстове в уеб браузъра ще се показват на английски език.
 - **Refresh Interval** ви позволява автоматично да опреснявате съдържанието на отдалечения LCD дисплей (интервал по подразбиране: 1 секунда).
-

brother