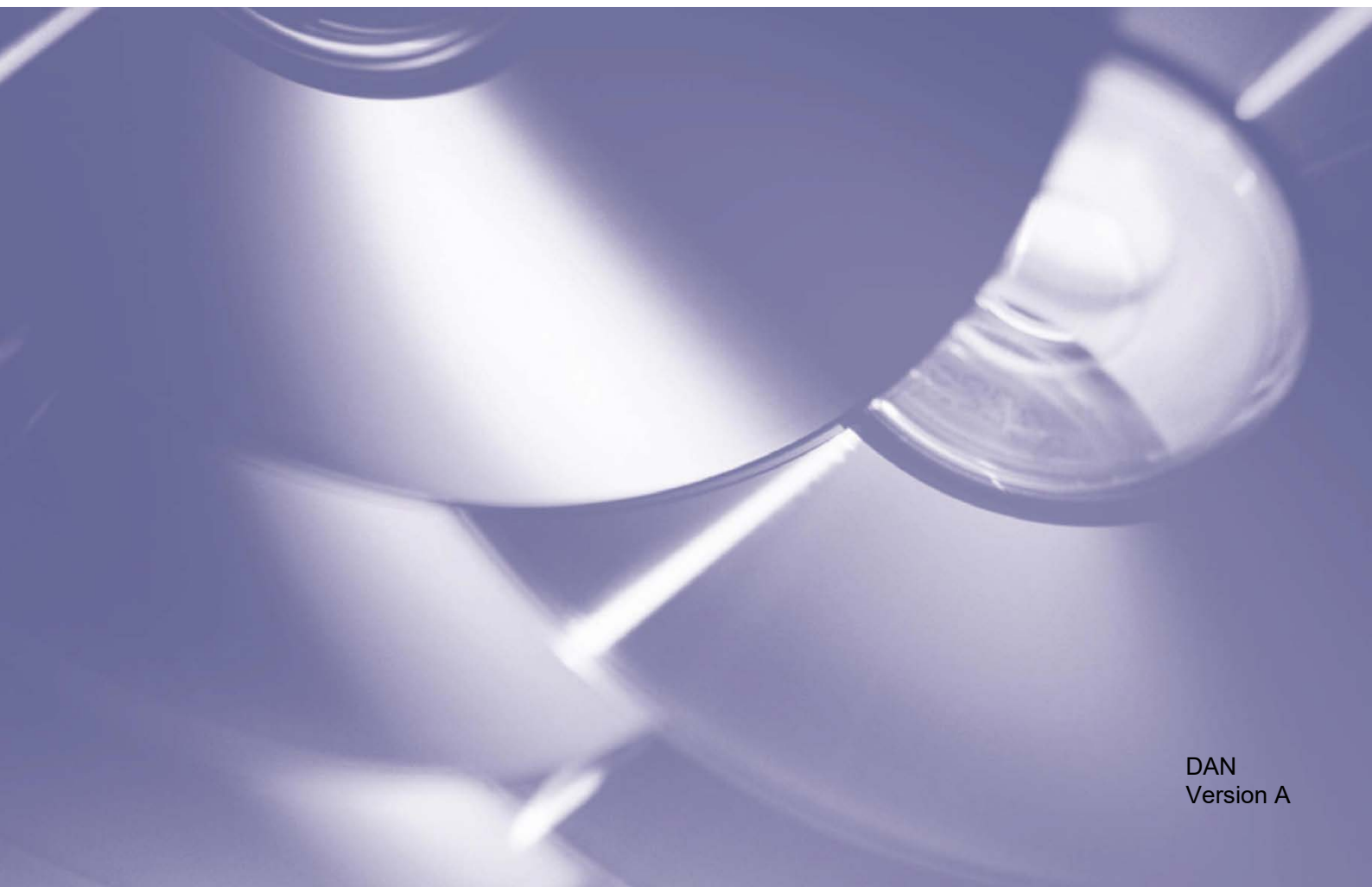


Brugsanvisning Remote Panel



Copyright

Copyright © 2019 Brother Industries, Ltd. Alle rettigheder forbeholdes.

© 2018 Google LLC. Alle rettigheder forbeholdes.

Oplysningerne i dette dokument kan ændres uden varsel. Skærbillederne i dette dokument er kun til illustration og kan afvige fra de faktiske skærme. Den software, der beskrives i dette dokument, leveres under licensaftaler. Softwaren må kun bruges eller kopieres i overensstemmelse med vilkårene i disse aftaler. Ingen dele af denne publikation må gengives i nogen form eller på nogen måde uden forudgående skriftlig tilladelse fra Brother Industries, Ltd.

Varemærker

Google Chrome er et varemærke, der tilhører Google LLC.

Alle handelsnavne og produktnavne, der forekommer på Brother-produkter, relaterede dokumenter og eventuelle andre materialer, er alle varemærker eller registrerede varemærker, som tilhører deres respektive virksomheder.

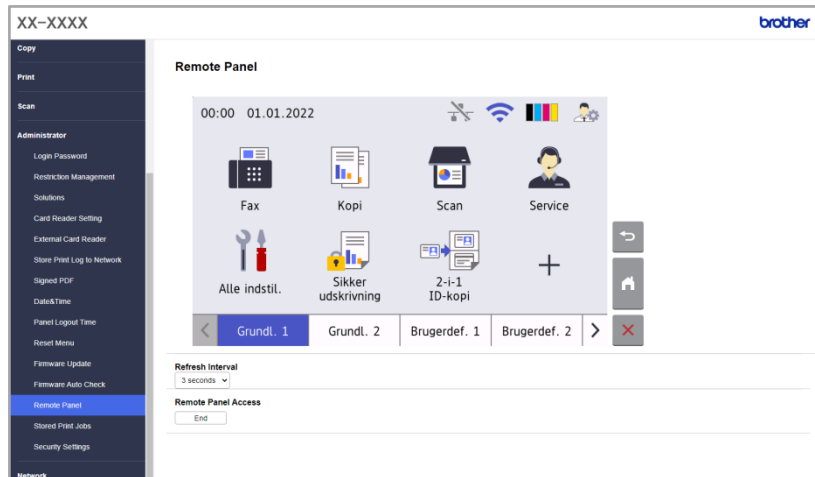
Indholdsfortegnelse

1	Baggrund	1
1.1	Oversigt	1
1.2	Forbindelsestyper	2
1.2.1	Remote Panel ved hjælp af samme netværk eller VPN	2
1.2.2	Remote Panel ved hjælp af cloud.....	3
1.3	Systemkrav	3
2	Brug	4
2.1	Remote Panel ved hjælp af samme netværk eller VPN	4
2.2	Remote Panel ved hjælp af cloud.....	6

1

Baggrund

1.1 Oversigt



Brother Remote Panel-softwareløsningen giver brugerne mulighed for at fjernbetjene kontrolpanelet på en Brother-maskine fra enten Microsoft Edge eller Google Chrome. Brugeren kan interagere med en Brother-maskines display- og kontrolpanelknapper for at hente diagnostiske oplysninger til fejlfindingsformål. Denne løsning kan også bruges til undervisnings- og demonstrationsformål.

Egenskaber

- Virtuel repræsentation af en fjernmaskines kontrolpanel i en webbrowser
- Nem diagnosticering af defekte maskiner uden at skulle besøge maskinens placering
- Mulighed for at downloade maskinoplysninger som en CSV-fil (Denne funktion understøttes ikke af Remote Panel, der bruger cloud'en)
- Minimal brugerinvolvering under fejlfindingsprocessen via fjernadgang
- Krypteret SSL-kommunikation

BEMÆRK

For at aktivere denne løsning skal du bruge en gyldig licenskode og software, der kan sende licenskoder til destinationsmaskiner. Du kan få flere oplysninger ved at kontakte dit lokale Brother-kontor.

1.2 Forbindelsestyper

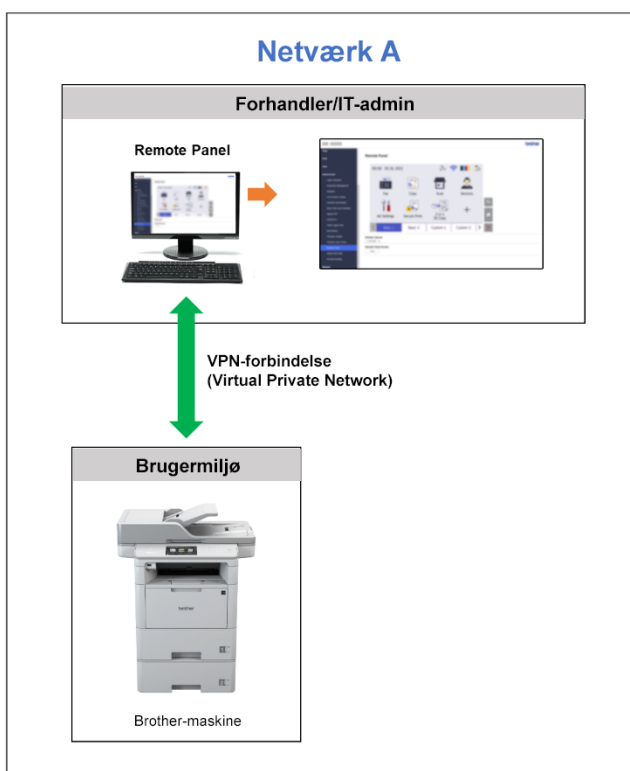
1.2.1 Remote Panel ved hjælp af samme netværk eller VPN

Afhængigt af netværksmiljøet kan der anvendes to forbindelsestyper:

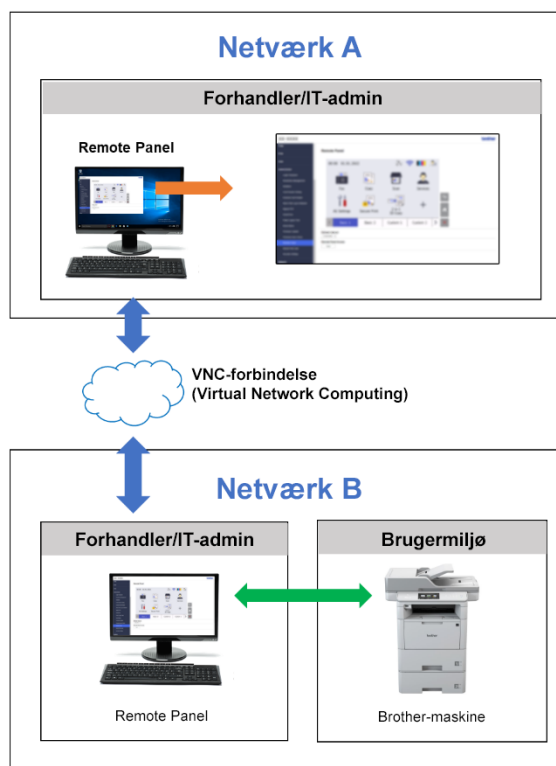
- **VPN-forbindelse (Virtual Private Network)**
Hvis både forhandlerens/IT-administratorens computer og destinationsmaskinen er på det samme netværk.
- **VNC-forbindelse (Virtual Network Computing)**
Hvis forhandlerens/IT-administratorens computer og destinationsmaskinen er på forskellige netværk.

1

Tilfælde 1: Samme netværk



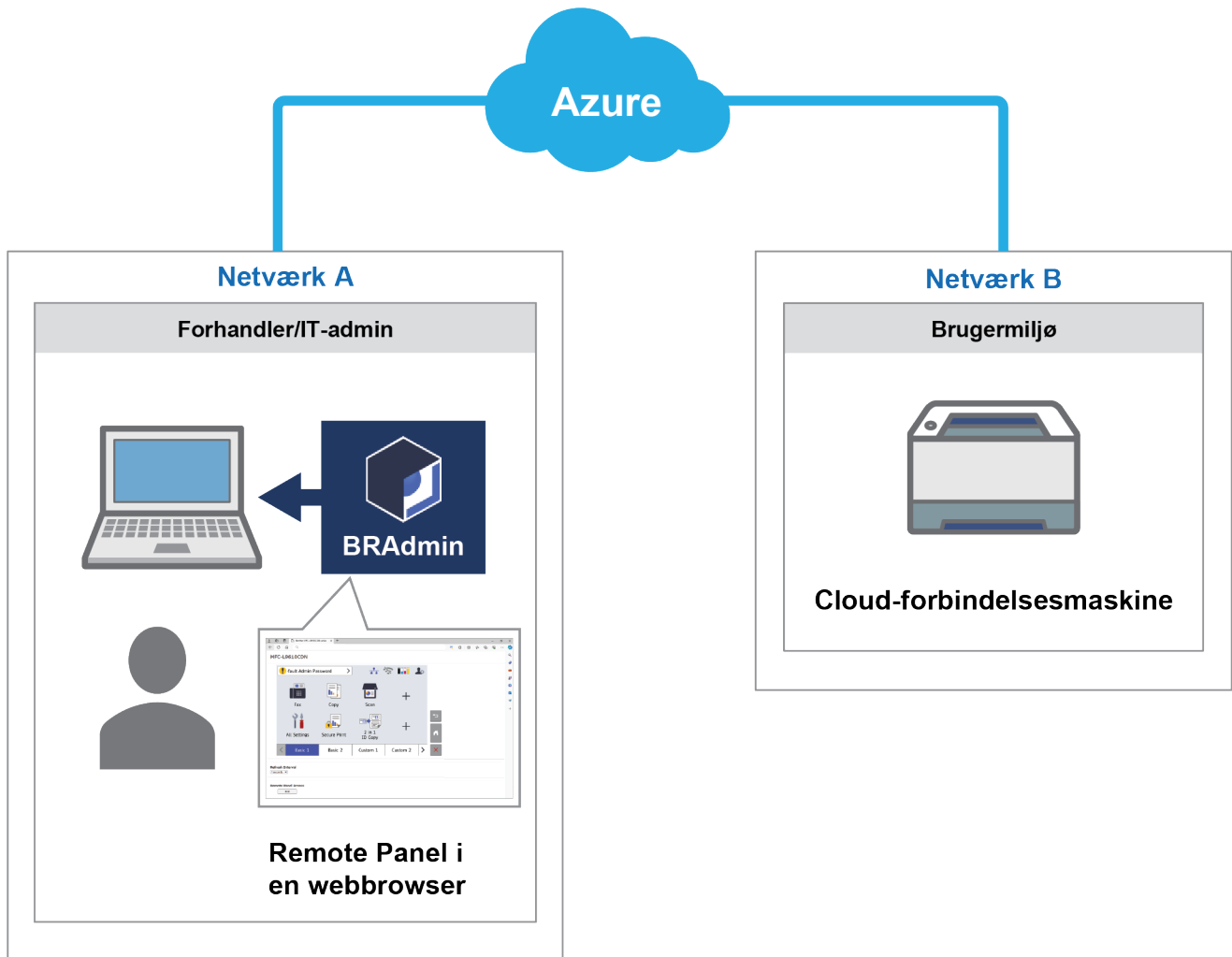
Tilfælde 2: Forskellige netværk



1.2.2 Remote Panel ved hjælp af cloud

Brug BRAdmin Professional 4 i forbindelse med Microsoft Azure Storage service, så forhandler/IT-administratorer kan få fjernadgang til paneller af cloud-forbindelsesmaskiner flere steder.

Målmaskinerne skal være konfigureret som BRAdmin cloud-forbindelsesmaskiner.



1.3 Systemkrav

Webbrowser	Seneste version af Microsoft Edge eller Google Chrome
Netværksmiljø	Minimum 2 Mbps (downloadhastighed)
Netværkskommunikation	HTTPS (port 443)

BEMÆRK

Du kan få en udtømmende liste over alle Brother-maskiner, der er kompatible med Remote Panel, ved at kontakte dit lokale Brother-kontor.

VIGTIGT

Sørg for, at du har en bruger på fjernstedet, som kan få adgang til maskinens display. Du skal kommunikere instruktioner til denne bruger under denne proces.

2.1 Remote Panel ved hjælp af samme netværk eller VPN

BEMÆRK

- Kontrollér, at Remote Panel-softwareløsningen er aktiveret på destinationsmaskinen.
- Hvis destinationsmaskinen ikke er på det samme netværk, kan du stadig få adgang til Remote Panel via adgang til en fjerncomputer tilsluttet til det pågældende netværk via et program til skrivebordsdeling.


Sådan får du adgang til kontrolpanelet på en fjernmaskine fra dens Webbaseret administration:

1. Start din webbrowser.
2. Indtast IP-adressen for destinationsmaskinen eller printservernavnet i din browsers adresselinje. (F.eks.: <https://192.168.1.2>)

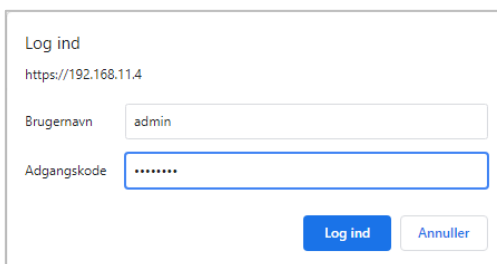
BEMÆRK

Selvom forbindelsen med en Brother-maskines Webbaseret administration er sikker, viser din browser en sikkerhedscertifikatadvarsel. I det tilfælde kan du stadig fortsætte sikkert med at få adgang til Webbaseret administration og Remote Panel-løsningen.

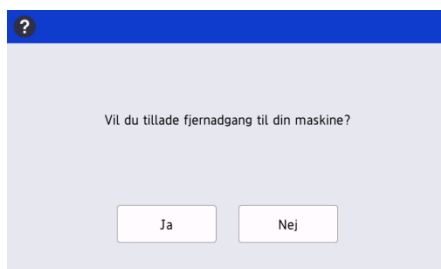
Eksempel (Microsoft Edge)

3. Siden Webbaseret administration vises. Indtast adgangskoden til Webbaseret administration i feltet **Login** (Logon), og klik derefter på .
4. Under fanen **Administrator** skal du vælge **Remote Panel** (Fjernpanel).

5. Indtast brugernavnet ("admin") og adgangskoden (logonadgangskoden til Webbaseret administration).



6. Når adgangsmeddelelsen vises på fjernmaskinens display, skal du bede maskinens bruger om at trykke på "Ja".



7. Nu kan du betjene fjernmaskinens kontrolpanel. Afslut fjernsessionen ved at klikke på knappen **Logout** (Log af).



BEMÆRK

Refresh Interval (Opdateringsinterval) gør det muligt automatisk at opdatere indholdet på fjerndisplayet (standard: 3 sekunder).

2.2 Remote Panel ved hjælp af cloud

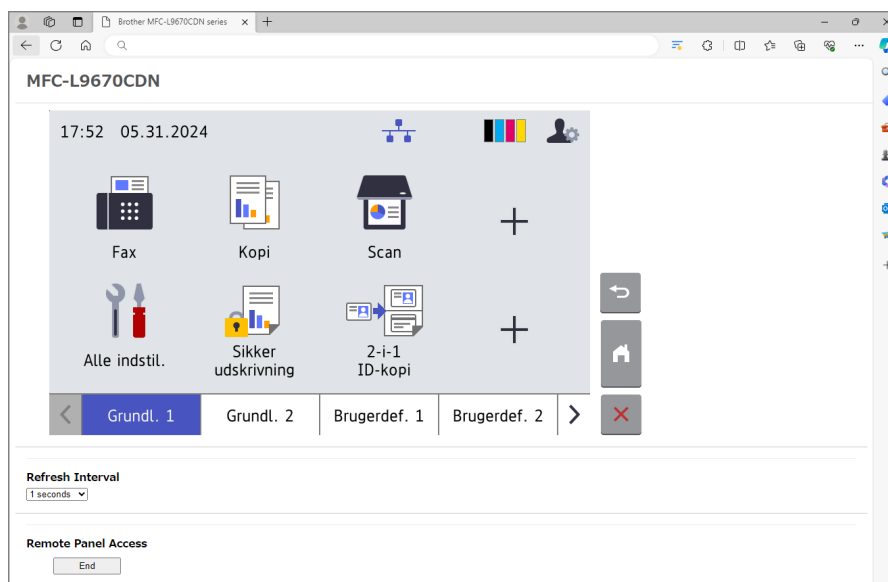
Remote Panel via BRAdmin Professional 4 forbundet med Microsoft Azure Storage-tjenesten giver mulighed for nem fjernbetjening af cloud-forbindelsesmaskiner, der befinder sig på forskellige netværk.

BEMÆRK

- Fjernbetjening kræver et Microsoft Azure-abonnement og en Microsoft Azure Storage-konto.
- Sørg for, at du har installeret den nyeste version af BRAdmin Professional 4.
- Sørg for, at målmaskinerne er tilsluttet direkte til Microsoft Azure som cloud-forbindelsesmaskiner.
- Maskiner, der er tilsluttet til Microsoft Azure via BRAdmin Professional klient, understøttes ikke.
- Sørg for, at softwareløsningen Remote Panel er aktiveret på målmaskinerne.
- For mere information, se *BRAdmin Professional 4 Brugsanvisning* og *BRAdmin Professional 4 til Microsoft Azure Brugsanvisning* på support.brother.com.

For at tilgå en fjernmaskines kontrolpanel fra BRAdmin Professional 4:

1. Kør BRAdmin Professional 4 med forbindelse til Microsoft Azure Storage-tjenesten.
2. Gør et af følgende:
 - Vælg cloud-forbindelsesmaskinen, og klik på **Remote Panel** under **Øjeblikkelige opgaver** i højre rude.
 - Højreklik på cloud-forbindelsesmaskinen, og vælg **Remote Panel** i den menu, der kommer frem.
3. Skriv enhedens adgangskode til adgangskodebeskyttede maskiner, og klik derefter på knappen **Start**.
4. Når adgangsmeddelelsen vises på fjernmaskinens display, skal du bede maskinens bruger om at trykke på "Ja".
5. Fjernmaskinens kontrolpanel vises, når webbrowseren automatisk starter på din skærm. Nu kan du betjene fjernmaskinens kontrolpanel. Afslut fjernsessionen ved at klikke på knappen **End**.



BEMÆRK

- Det sprog, der vises på kontrolpanelet, afhænger af den eksterne maskines indstillinger.
- Al anden tekst i webbrowseren vises på engelsk.
- **Refresh Interval** giver dig mulighed for automatisk at opdatere fjernbetjeningens displayindhold (standardinterval: 1 sekund).

brother