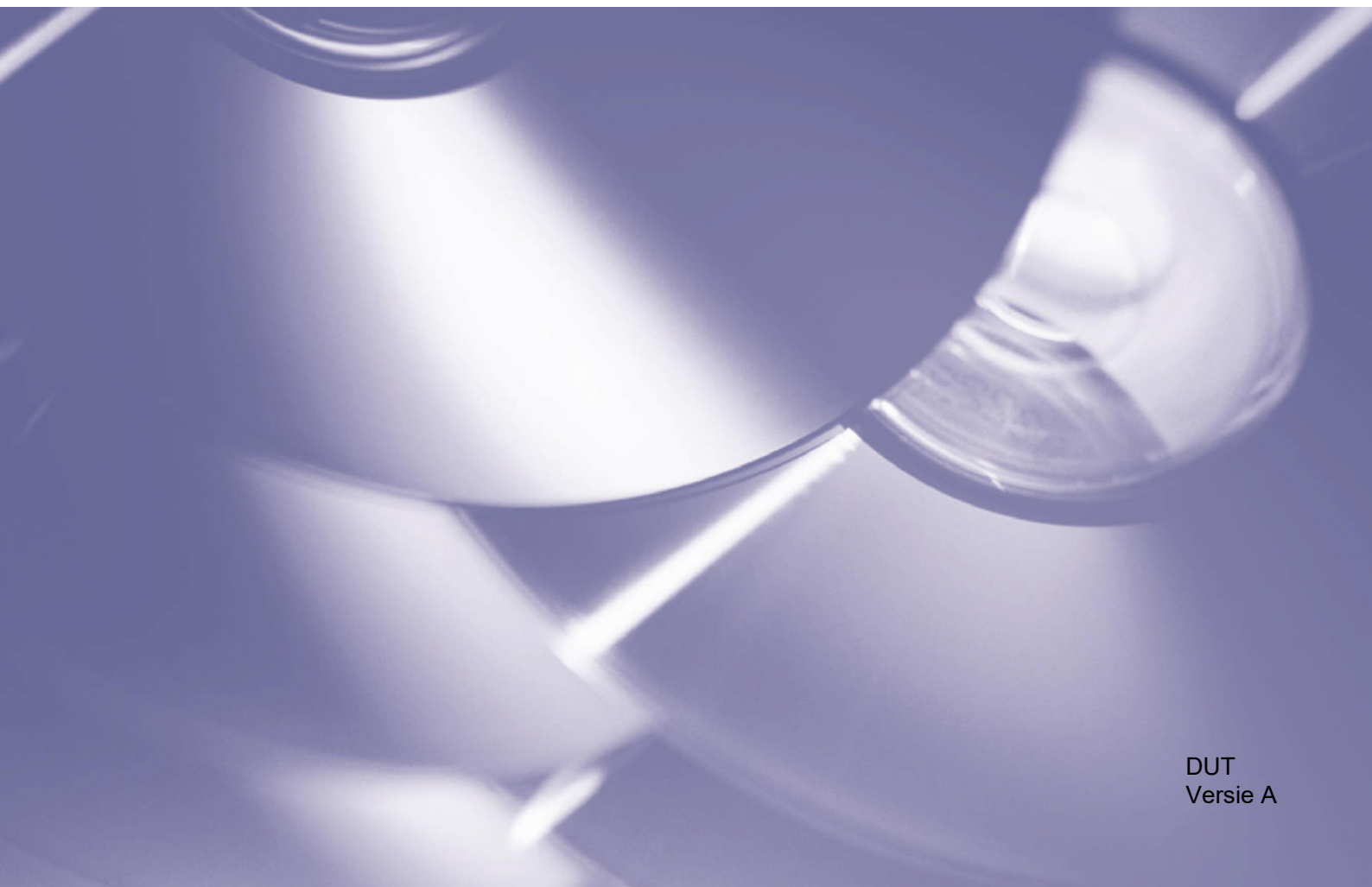


# Gebruikershandleiding Remote Panel



## **Auteursrecht**

Copyright ©2019 Brother Industries, Ltd. Alle rechten voorbehouden.

©2018 Google LLC. Alle rechten voorbehouden.

De informatie in dit document kan worden gewijzigd zonder voorafgaande kennisgeving. De afbeeldingen in dit document dienen uitsluitend ter illustratie en kunnen afwijken van de werkelijke schermen. De software die in dit document wordt beschreven, is onderhevig aan een gebruiksrechtovereenkomst. De software mag uitsluitend worden gebruikt en gekopieerd in overeenstemming met de bepalingen van die overeenkomst. Geen deel van deze publicatie mag worden gereproduceerd in enige vorm of op enige wijze zonder voorafgaande schriftelijke toestemming van Brother Industries, Ltd.

## **Handelsmerken**

Google Chrome is een handelsmerk van Google LLC.

Alle handels- en productnamen van bedrijven die vermeld zijn op producten van Brother, de bijbehorende documenten en andere materialen zijn handelsmerken of gedeponeerde handelsmerken van de respectieve bedrijven.

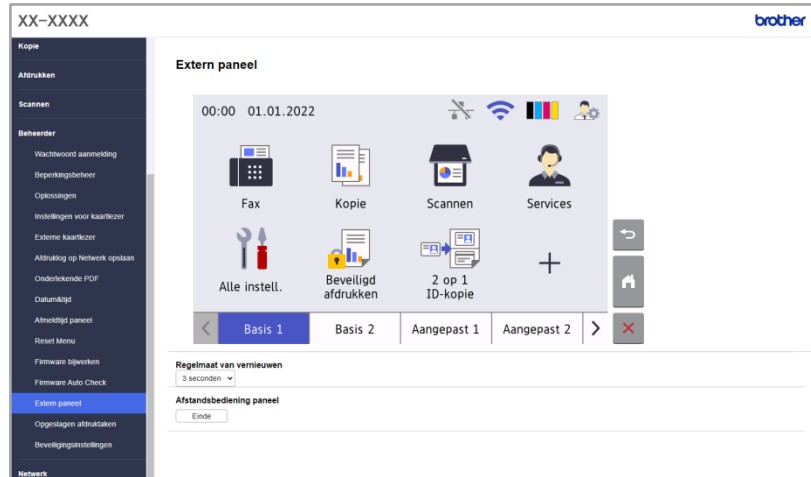
# Inhoudsopgave

<b>1</b>	<b>Achtergrond</b>	<b>1</b>
1.1	Overzicht.....	1
1.2	Soorten verbinding.....	2
1.2.1	Remote Panel via hetzelfde netwerk of via een VPN.....	2
1.2.2	Remote Panel via de cloud.....	3
1.3	Systeemvereisten .....	3
<b>2</b>	<b>Gebruik</b>	<b>4</b>
2.1	Remote Panel via hetzelfde netwerk of via een VPN.....	4
2.2	Remote Panel via de cloud.....	6

# 1

## Achtergrond

### 1.1 Overzicht



Met de Brother Remote Panel-software kunnen gebruikers het bedieningspaneel van een Brother-apparaat op afstand bedienen via Microsoft Edge of Google Chrome. Gebruikers kunnen de knoppen op het bedieningspaneel en het LCD-scherm van een Brother-apparaat gebruiken voor het ophalen van diagnosegegevens om eventuele problemen op te lossen. Deze oplossing is ook zeer geschikt voor trainings- en demonstratiedoeleinden.

#### Kenmerken

- Virtuele weergave van het bedieningspaneel van een apparaat op afstand in een webbrowser
- Eenvoudig diagnostische gegevens ophalen van apparaten in storing zonder de locatie van het apparaat te hoeven bezoeken
- De mogelijkheid om gegevens over een apparaat in een CSV-bestand te downloaden (Deze functie wordt niet ondersteund door Remote Panel via de cloud)
- Minimale betrokkenheid van de gebruiker tijdens het oplossen van het probleem
- Versleutelde SSL-communicatie

#### OPMERKING

Voordat u de software kunt activeren, hebt u een geldige licentiecode nodig en software die de licentiecodes naar het doelapparaat kan verzenden. Neem voor meer informatie contact op met uw plaatselijke Brother-vestiging.

## 1.2 Soorten verbinding

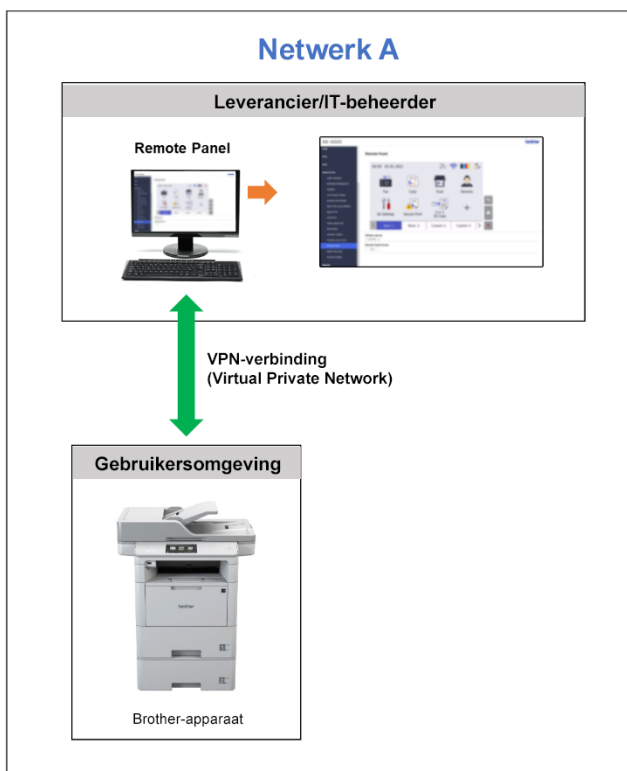
### 1.2.1 Remote Panel via hetzelfde netwerk of via een VPN

Afhankelijk van de netwerkomgeving kunt u gebruikmaken van twee soorten verbinding:

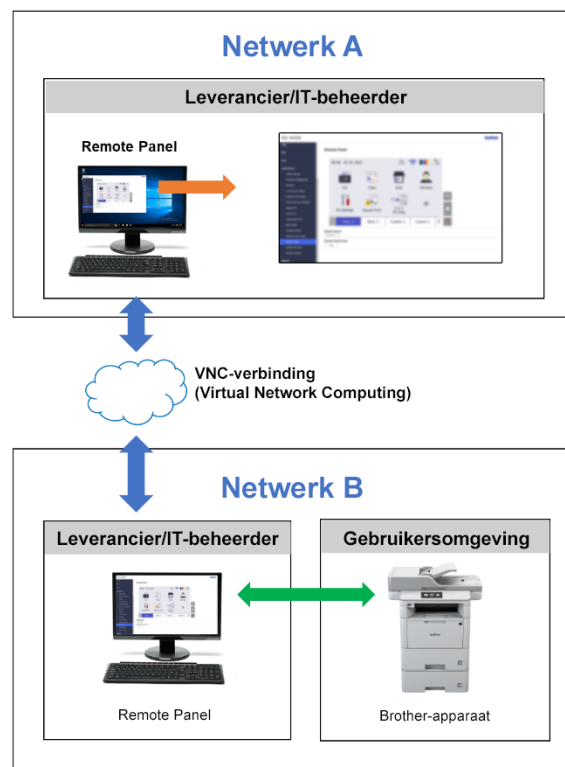
- **VPN-verbinding (Virtual Private Network)**  
Als de computer van de leverancier/IT-beheerder en het doelapparaat deel uitmaken van hetzelfde netwerk.
- **VNC-verbinding (Virtual Network Computing)**  
Als de computer van de leverancier/IT-beheerder en het doelapparaat op verschillende netwerken zijn aangesloten.

1

Geval 1: Hetzelfde netwerk



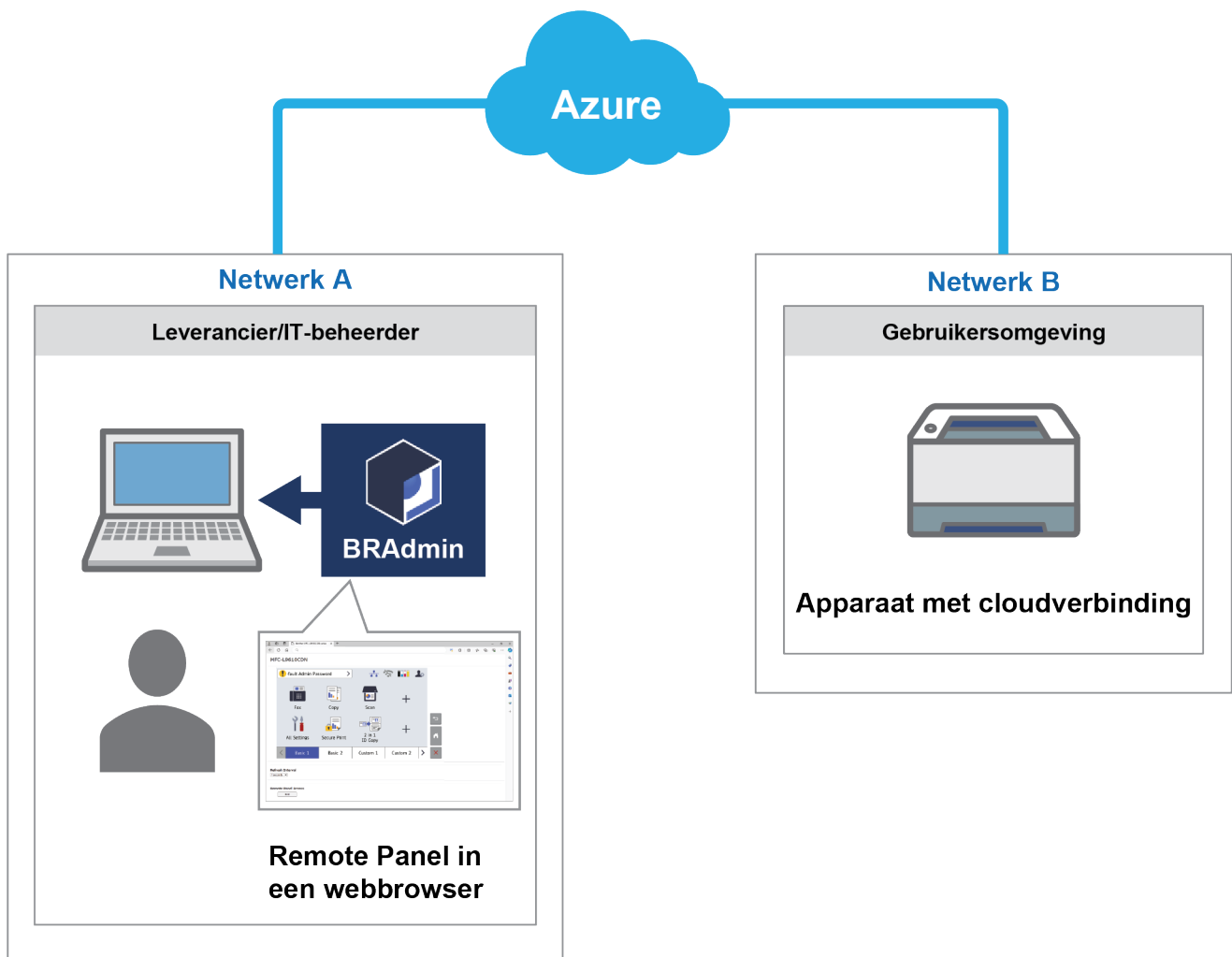
Geval 2: Verschillende netwerken



## 1.2.2 Remote Panel via de cloud

Gebruik BRAdmin Professional 4 verbonden met de dienst Microsoft Azure Storage om dealers/IT-beheerders op afstand toegang te verlenen tot bedieningspanelen van apparaten met cloudverbinding op meerdere locaties.

De doelapparaten moeten zijn geconfigureerd als apparaten met BRAdmin cloudverbinding.



## 1.3 Systeemvereisten

<b>Webbrowser</b>	Nieuwste versie van Microsoft Edge of Google Chrome
<b>Netwerkomgeving</b>	Ten minste 2 Mbps (downloadsnelheid)
<b>Netwerkcommunicatie</b>	HTTPS (poort 443)

### OPMERKING

Neem voor een uitgebreide lijst met alle compatibele Brother-apparaten voor Remote Panel contact op met uw plaatselijke Brother-vestiging.

**BELANGRIJK**

Zorg ervoor dat er een gebruiker aanwezig op de locatie op afstand die toegang heeft tot het LCD-scherm van het apparaat.

U moet instructies aan deze gebruiker doorgeven tijdens dit proces.

## 2.1 Remote Panel via hetzelfde netwerk of via een VPN

**OPMERKING**

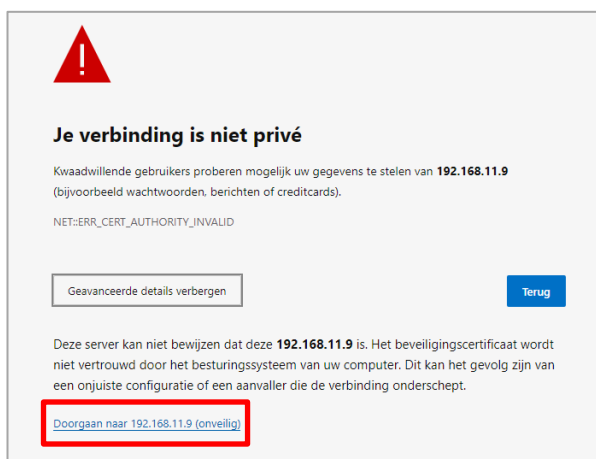
- Zorg dat de Remote Panel-software op het doelapparaat is geactiveerd.
- Ook als het doelapparaat deel uitmaakt van een ander netwerk, hebt u met Remote Panel nog steeds toegang tot het apparaat. Maak in dat geval via een toepassing voor het delen van het bureaublad verbinding met een computer op dat netwerk.


Toegang tot het bedieningspaneel van een apparaat op afstand via Beheer via een webbrowser:

1. Start de webbrowser.
2. Typ het IP-adres van het doelapparaat of de naam van de afdrukserver in de adresbalk van de webbrowser.  
(Bijvoorbeeld: <https://192.168.1.2>)

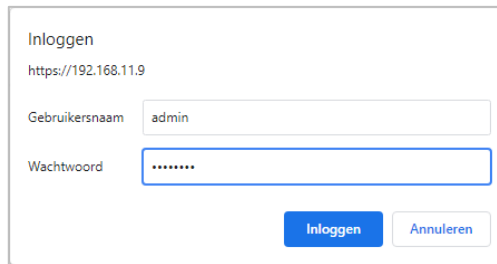
**OPMERKING**

Ondanks het feit dat de verbinding met Beheer via een webbrowser van een Brother-apparaat veilig is, wordt er in de browser een waarschuwing voor certificaat-beveiliging weergegeven. U kunt gewoon doorgaan en veilig verbinding maken met Beheer via een webbrowser en de Remote Panel-software.

**Voorbeeld (Microsoft Edge)**

3. Daarop wordt de pagina Beheer via een webbrowser weergegeven. De volgende keer dat u Beheer via een webbrowser start, typt u het wachtwoord in het veld **Inloggen** en klikt u op .
4. Op het tabblad **Beheerder** selecteert u **Extern paneel**.

5. Voer de gebruikersnaam ("admin") en het wachtwoord in (het aanmeldwachtwoord van Beheer via een webbrowser).



Inloggen  
https://192.168.11.9

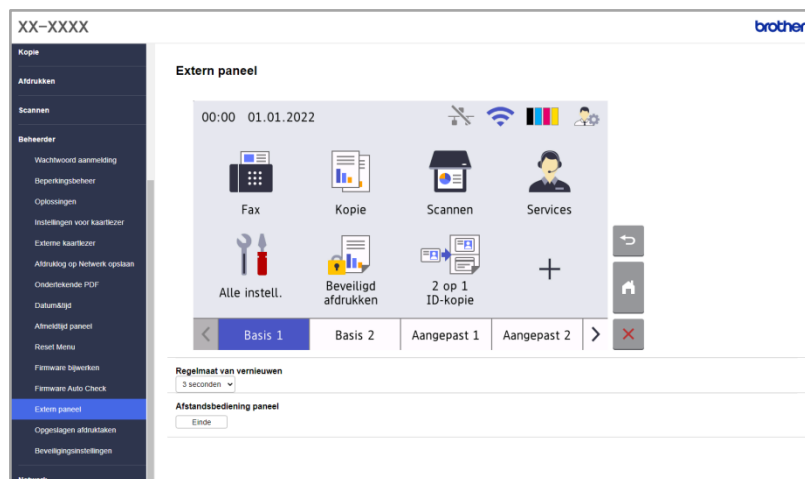
Gebruikersnaam

Wachtwoord

6. Als op het LCD-scherm van het apparaat op afstand het bericht verschijnt waarin toegang tot het apparaat moet worden goedgekeurd, vraagt u de gebruiker van het apparaat om op **Ja** te drukken.



7. U kunt nu het bedieningspaneel van het apparaat op afstand bedienen. Na afloop van de sessie op afstand klikt u op de knop **Uitloggen**.



## OPMERKING

Met de optie **Regelmaat van vernieuwen** kunt u de inhoud van het LCD-scherm op afstand automatisch laten vernieuwen (standaard: 3 seconden).



## 2.2 Remote Panel via de cloud

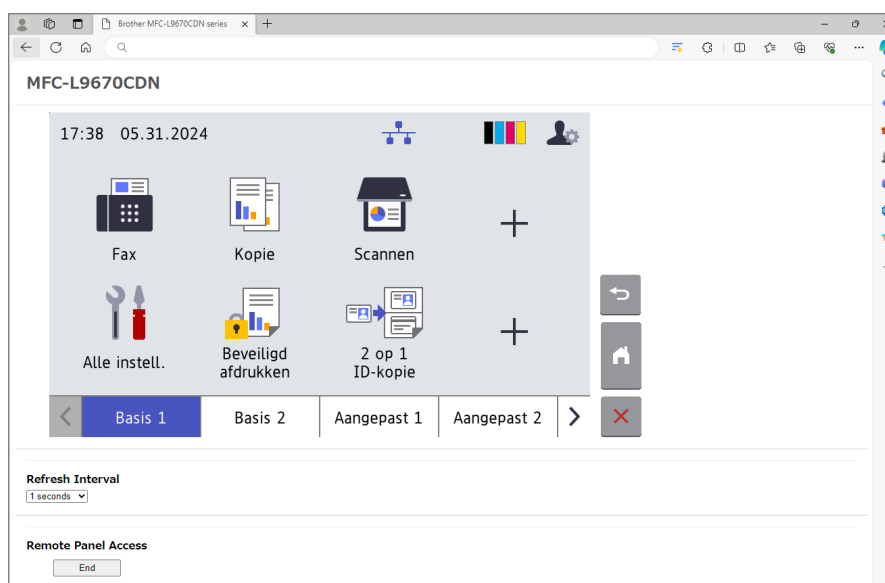
Remote Panel via BRAdmin Professional 4 verbonden met de dienst Microsoft Azure Storage om eenvoudig op afstand toegang te verlenen voor het bedienen van apparaten met cloudverbinding op verschillende netwerken.

### OPMERKING

- Bediening op afstand vereist een abonnement op Microsoft Azure en een Microsoft Azure Storage-account.
- Controleer of u de nieuwste versie van BRAdmin Professional 4 hebt geïnstalleerd.
- Zorg ervoor dat de doelapparaten rechtstreeks zijn verbonden met Microsoft Azure als apparaten met cloudverbinding.
- Apparaten die zijn verbonden met Microsoft Azure via BRAdmin Professional Client worden niet ondersteund.
- Zorg dat de Remote Panel-software op de doelapparaten is geactiveerd.
- Voor meer informatie kunt u de *gebruikershandleiding van BRAdmin Professional 4* en de *gebruikershandleiding van BRAdmin Professional 4 voor Microsoft Azure* raadplegen via [support.brother.com](http://support.brother.com).

Als u op afstand toegang wilt krijgen tot het bedieningspaneel van een apparaat vanuit BRAdmin Professional 4:

1. Start BRAdmin Professional 4 verbonden met de dienst Microsoft Azure Storage.
2. Voer een van de volgende handelingen uit:
  - Selecteer het apparaat met cloudverbinding en klik onder **Directe taken** in het rechter venster op **Remote Panel**.
  - Klik met de rechtermuisknop op het apparaat met cloudverbinding en selecteer **Remote Panel** in het menu dat wordt weergegeven.
3. Voer bij apparaten met wachtwoordbeveiliging het apparaatwachtwoord in en klik op de knop **Start**.
4. Als op het LCD-scherm van het apparaat op afstand het bericht verschijnt waarin toegang tot het apparaat moet worden goedgekeurd, vraagt u de gebruiker van het apparaat om op **Ja** te drukken.
5. Het bedieningspaneel van het apparaat op afstand wordt weergegeven als de webbrowser automatisch op uw scherm wordt gestart. U kunt nu het bedieningspaneel van het apparaat op afstand bedienen. Na afloop van de sessie op afstand klikt u op de knop **End**.



## OPMERKING

---

- De op het bedieningspaneel weergegeven taal is afhankelijk van de instellingen van het apparaat op afstand.
  - Alle andere tekst in de webbrowser wordt weergegeven in het Engels.
  - Via het **Refresh Interval** kunt u automatisch de inhoud van het LCD-scherm op afstand verversen (standaard interval: 1 seconde).
-

**brother**