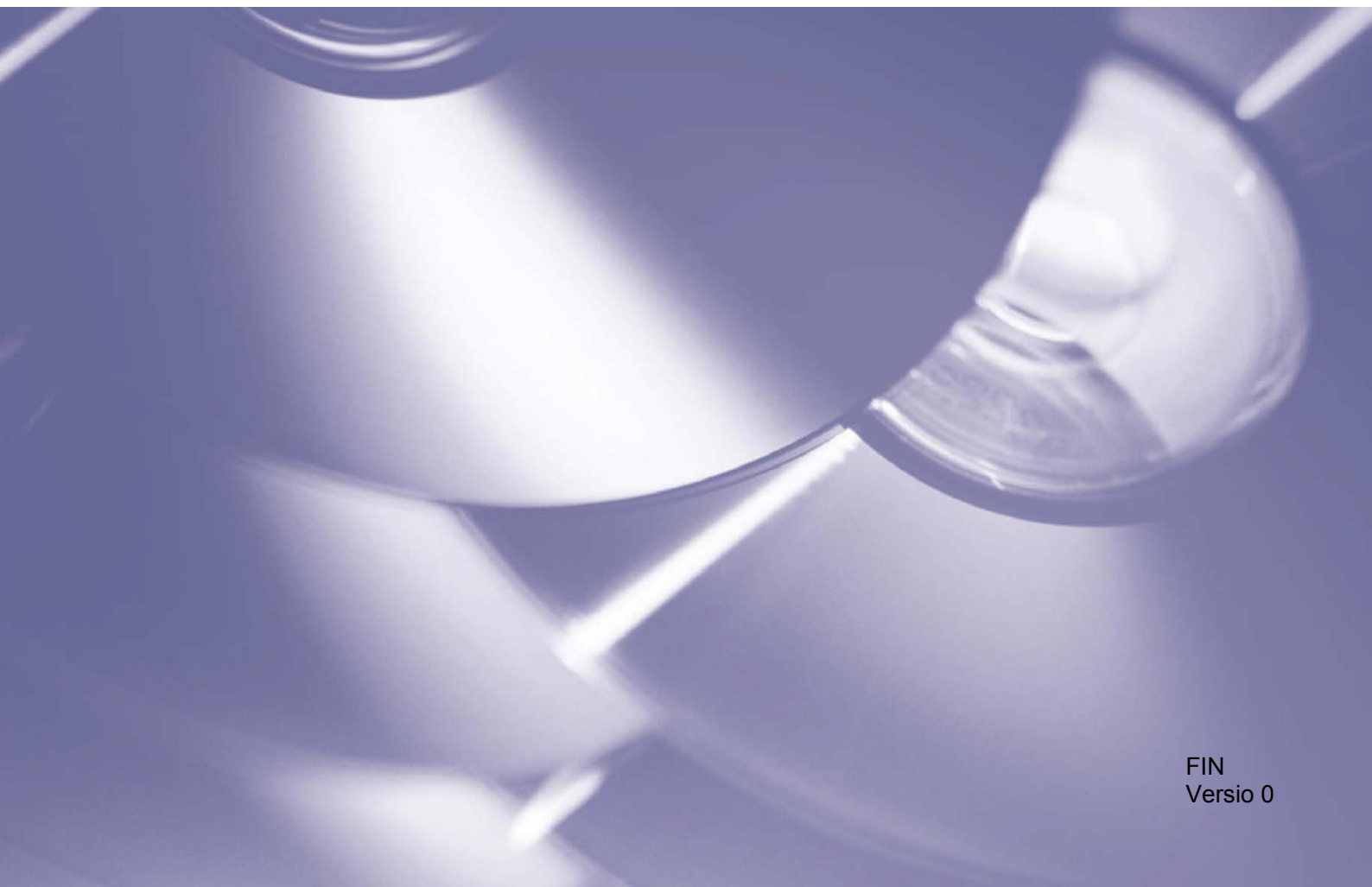


# Käyttöopas Remote Panel



## **Tekijänoikeudet**

Copyright © 2019 Brother Industries, Ltd. Kaikki oikeudet pidätetään.

© 2018 Google LLC. Kaikki oikeudet pidätetään.

Tämän oppaan tiedot voivat muuttua ilman erillistä ilmoitusta. Tämän oppaan näyttönäkymät on tarkoitettu vain havainnollistamiseen. Ne eivät välttämättä ole täsmälleen samanlaisia kuin oikeat näyttönäkymät. Tässä oppaassa kuvattu ohjelmisto tarjotaan käyttöoikeussopimusten nojalla. Ohjelmistoa voidaan käyttää tai kopioida ainoastaan kyseisten sopimusten ehtojen mukaisesti. Mitään tämän julkaisun osaa ei voi jäljentää missään muodossa tai millään tavalla ilman Brother Industries, Ltd:ltä etukäteen saatua kirjallista lupaa.

## **Tavaramerkit**

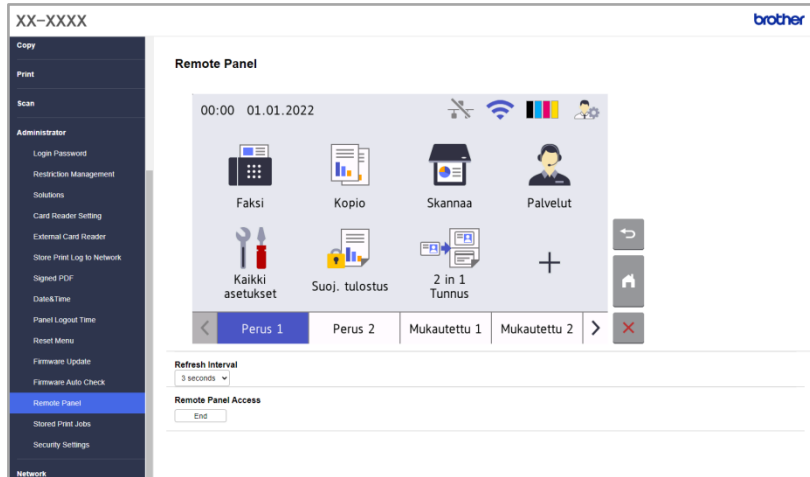
Google Chrome on Google LLC:n tavaramerkki.

Brother-tuotteissa, liittyvissä tavaramerkeissä ja muussa materiaalissa olevat yritysten tavaramerkit ja tuotteiden nimet ovat kaikki kyseisten yritysten tavaramerkkejä tai rekisteröityjä tavaramerkkejä.

# Sisällysluettelo

<b>1</b>	<b>Tausta</b>	<b>1</b>
	1.1 Yleiskatsaus.....	1
	1.2 Yhteystyypit.....	2
	1.3 Järjestelmävaatimukset .....	2
<b>2</b>	<b>Käyttö</b>	<b>3</b>

## 1.1 Yleiskatsaus



Brother Remote Panel -ohjelmistoratkaisulla voit käyttää Brother-laitteen ohjauspaneelia etäältä WWW-pohjaisella hallinnalla. Käyttäjä voi sen avulla käyttää laitteen nestekidenäyttöä ja paneelipainikkeita saadakseen vianmäärittystietoja. Tätä ratkaisua voi käyttää myös koulutus- ja esittelytarkoituksiin.

### Ominaisuudet

- Virtuaalinen etälaitteen ohjauspaneelin esitys selaimessa.
- Viallisten laitteiden helppo vianmäärittäminen tarvitsematta käydä paikalla.
- Kyky ladata laitteen tiedot CSV-tiedostona.
- Minimaalinen käyttäjän osallistuminen etävianmäärittämyksen aikana.
- Salattu SSL-tiedonsiirto.

### HUOMAUTUS

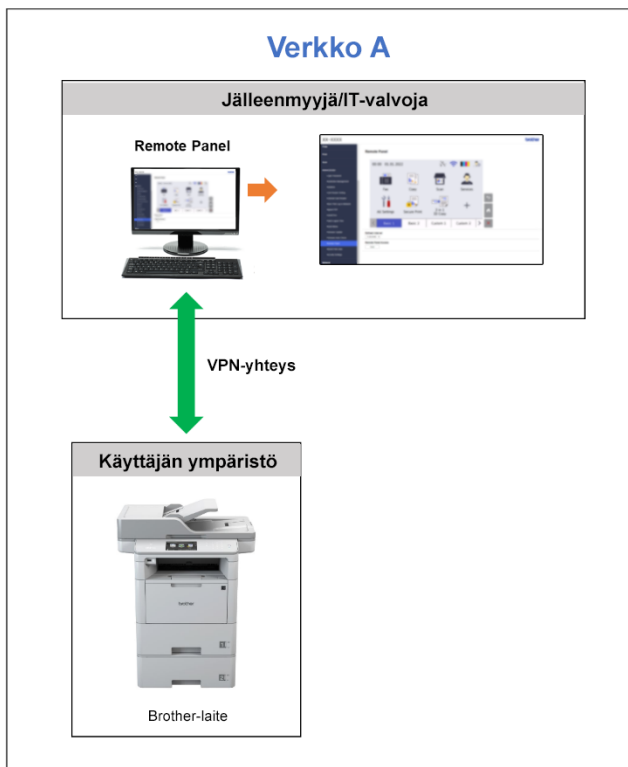
Tämän ratkaisun aktivoiminen edellyttää, että sinulla on kelvollinen käyttöoikeuskoodi ja ohjelmisto, joka voi lähettää käyttöoikeuskoodeja kohdelaitteisiin. Saat lisätietoja paikalliselta Brother-toimistolta.

## 1.2 Yhteystyypit

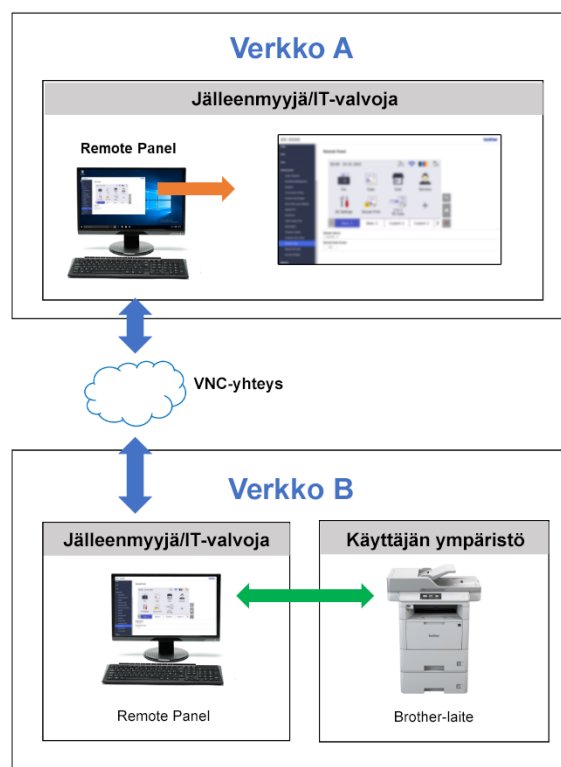
Verkkoympäristöstä riippuen voidaan käyttää kahta yhteystyyppiä:

- **VPN-yhteys**  
Jos sekä jälleenmyyjän/IT-valvojan tietokone että kohdelaite ovat samassa verkossa.
- **VNC-yhteys**  
Jos jälleenmyyjän/IT-valvojan tietokone ja kohdelaite ovat eri verkoissa.

Tapaus 1: Sama verkko



Tapaus 2: Eri verkot



## 1.3 Järjestelmävaatimukset

Selain	<ul style="list-style-type: none"><li>• Chrome 60.0.3112.113 tai uudempi (suositus)</li><li>• Internet Explorer 8.0 tai uudempi</li><li>• Microsoft Edge 91.0.864.41 tai uudempi</li></ul>
Verkkoympäristö	Vähintään 2 Mb/s (lataus)
Verkkotietoliikenne	HTTPS (portti 443)

### HUOMAUTUS

Saat kattavan luettelon kaikista Remote Panelin kanssa yhteensopivista Brother-laitteista paikalliselta Brother-toimistolta.

**HUOMAUTUS**

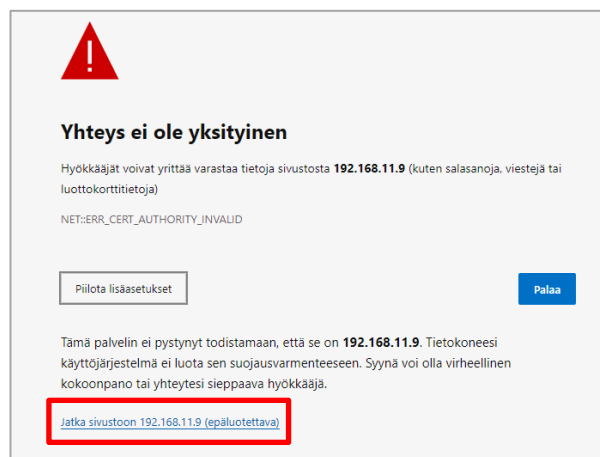
- Varmista, että Remote Panel -ohjelmisto on aktivoitu kohdelaitteessa.
- Jos kohdelaite ei ole samassa verkossa, voit silti käyttää sitä Remote Panelilla käyttämällä etätietokonetta, joka on yhteydessä kyseiseen verkkoon, käyttämällä työpöydän jakosovellusta.


Etälaitteen ohjauspaneelin käyttäminen WWW-pohjaisella hallinnalla:

1. Avaa selain.
2. Kirjoita kohdelaitteen IP-osoite tai tulostuspalvelimen nimi selaimen osoiteriville.  
(Esimerkiksi <https://192.168.1.2>)

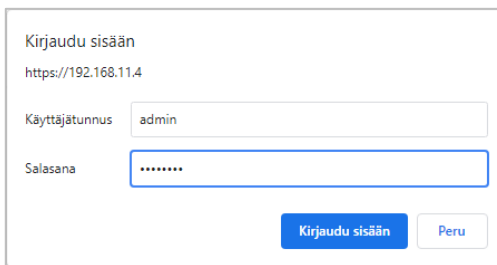
**HUOMAUTUS**

Vaikka yhteys Brother-laitteen WWW-pohjaiseen hallintaan on suojattu, selaimesi antaa turvallisuusvarmennevaroituksen. Voit tässäkin tapauksessa jatkaa turvallisesti WWW-pohjaisen hallinnan ja Remote Panel -ratkaisun käyttöä.

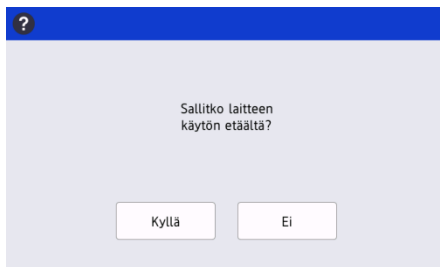
**Esimerkki (Microsoft Edge)**

3. WWW-pohjaisen hallinnan sivu tulee näkyviin. Kirjoita WWW-pohjaisen hallinnan salasana **Login** (Kirjautuminen) -kenttään ja valitse sitten .
4. Valitse **Administrator** (Valvoja) välilehdellä **Remote Panel** (Etäpaneeli).

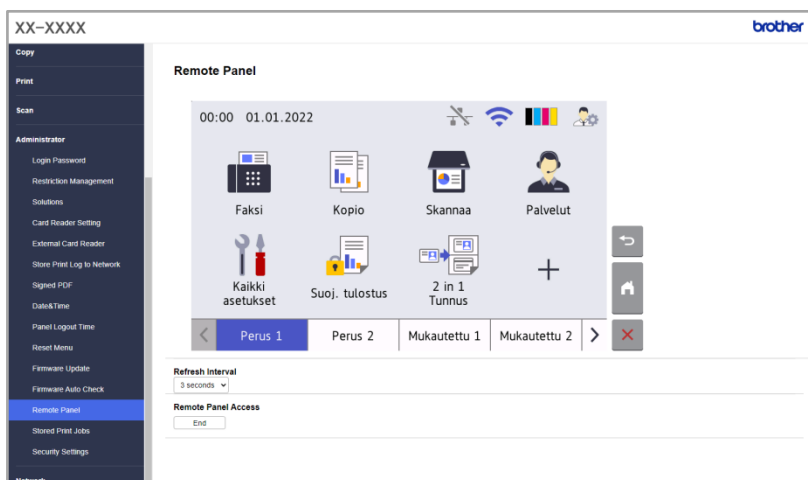
5. Anna käyttäjänimi ("admin") ja salasana (WWW-pohjaisen hallinnan kirjautumissalasana).



6. Kun käyttöoikeusilmoitus näkyy etälaitteen näytössä, pyydä laitteen käyttäjää painamaan **Kyllä**.



7. Voit nyt käyttää etälaitteen ohjauspaneelia. Lopeta etäistunto napsauttamalla **Logout** (Kirjaudu ulos) -painiketta.



## HUOMAUTUS

- **Refresh Interval** (Päivitysväli) -asetuksella voit päivittää nestekidenäytön sisällön automaattisesti (oletusarvo: 3 sekuntia).
- Jos haluat painaa ohjauspaneelin elementtiä pitkään, napsauta ja pidä painettuna kahden sekunnin ajan.
- (Vain Internet Explorer) Jos ohjauspaneelin asettelu on vääristynyt, käynnistä selain uudelleen ja yritä käyttää ohjauspaneelia uudelleen.

**brother**  
at your side