

Benutzerhandbuch Remote Panel



Copyright

Copyright © 2019 Brother Industries, Ltd. Alle Rechte vorbehalten.

© 2018 Google LLC. Alle Rechte vorbehalten.

Unangekündigte Änderungen an den Informationen in diesem Dokument bleiben vorbehalten. Die in diesem Dokument abgebildeten Bildschirme dienen nur der Veranschaulichung und können von den tatsächlichen Bildschirmdarstellungen abweichen. Die in diesem Dokument beschriebene Software wird im Rahmen von Lizenzverträgen bereitgestellt. Die Software darf nur gemäß den Bestimmungen dieser Vereinbarung verwendet oder kopiert werden. Kein Teil dieser Veröffentlichung darf ohne vorherige schriftliche Genehmigung von Brother Industries, Ltd. in irgendeiner Form oder mit irgendwelchen Mitteln reproduziert werden.

Warenzeichen

Google Chrome ist ein Warenzeichen von Google LLC.

Alle Warenzeichen und Produktnamen von Unternehmen, die auf Produkten, Dokumenten und anderen Materialien von Brother erscheinen, sind Warenzeichen oder eingetragene Warenzeichen der jeweiligen Unternehmen.

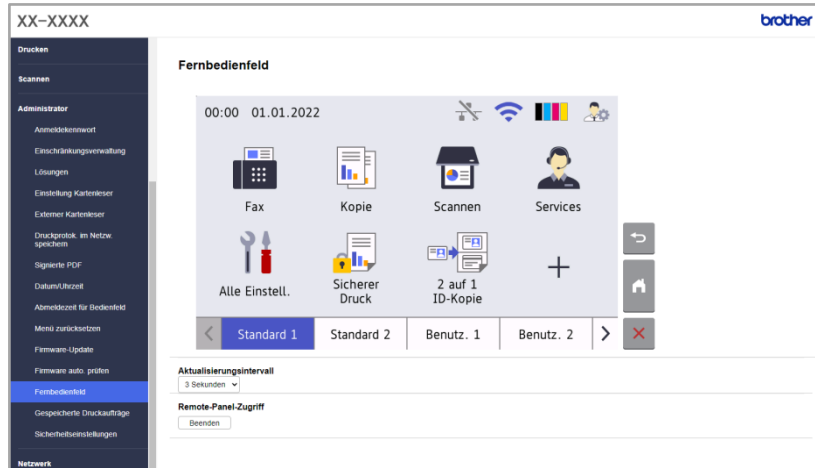
Inhaltsverzeichnis

1	Hintergrund	1
	1.1 Übersicht.....	1
	1.2 Verbindungstypen	2
	1.3 Systemanforderungen	2
2	Nutzung	3

1

Hintergrund

1.1 Übersicht



Die Brother-Softwarelösung Remote Panel ermöglicht die Fernsteuerung des Bedienfelds eines Brother-Geräts über dessen Web Based Management. Der Bediener kann dadurch mit den LCD- und Bedienfeldtasten des Geräts interagieren, um Diagnoseinformationen für Problemlösungszwecke zu erhalten. Diese Lösung kann auch für Schulungs- und Demonstrationszwecke verwendet werden.

Funktionen

- Virtuelle Darstellung des Bedienfelds eines Remote-Geräts in einem Webbrowser
- Einfache Diagnose von fehlerhaften Geräten ohne Besuch vor Ort
- Möglichkeit, Maschinendaten als CSV-Datei herunterzuladen
- Minimaler Benutzereingriff während der Remote-Problemlösung
- Verschlüsselte SSL-Kommunikation

HINWEIS

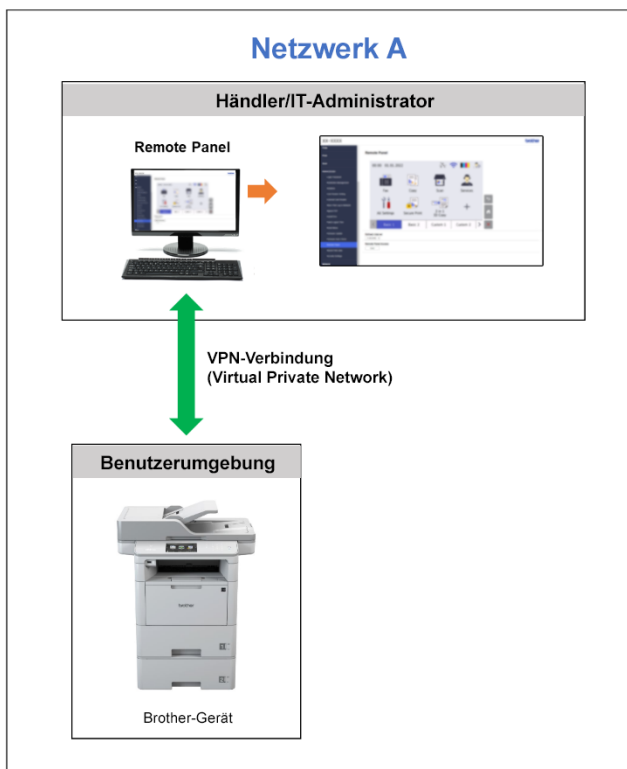
Um diese Lösung zu aktivieren, benötigen Sie einen gültigen Lizenzcode und Software, die Lizenzcodes an Zielgeräte senden kann. Weitere Informationen erhalten Sie von Ihrer Brother-Niederlassung vor Ort.

1.2 Verbindungstypen

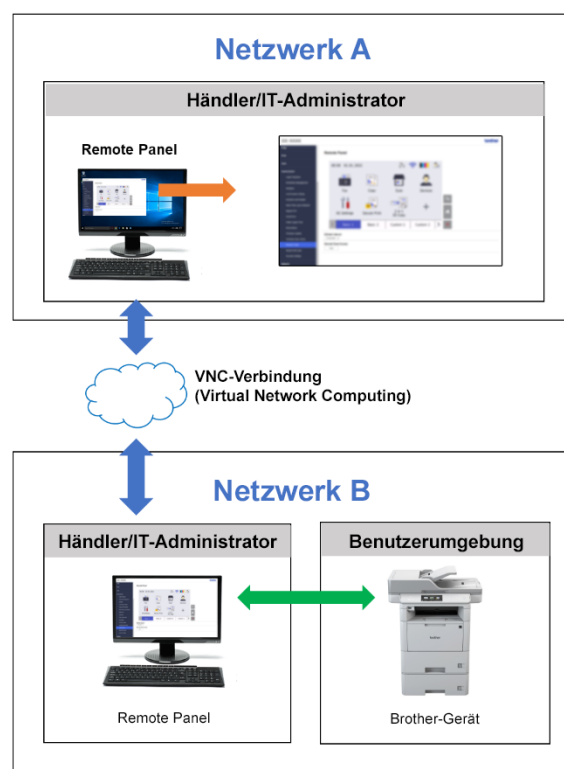
Je nach Netzwerkumgebung sind zwei Verbindungstypen nutzbar:

- **VPN-Verbindung (Virtual Private Network)**
Wenn sich der Computer des Händlers/IT-Administrators und das Zielgerät im selben Netzwerk befinden.
- **VNC-Verbindung (Virtual Network Computing)**
Wenn sich der Computer des Händlers/IT-Administrators und das Zielgerät in verschiedenen Netzwerken befinden.

Fall 1: Gleiches Netzwerk



Fall 2: Verschiedene Netzwerke



1.3 Systemanforderungen

Webbrowser	<ul style="list-style-type: none"> • Chrome 60.0.3112.113 oder höher (empfohlen) • Internet Explorer 8.0 oder höher • Microsoft Edge 91.0.864.41 oder höher
Netzwerkumgebung	Mindestens 2 Mbit/s (Download)
Netzwerkkommunikation	HTTPS (Port 443)

HINWEIS

Eine umfassende Liste aller mit dem Remote Panel kompatiblen Brother-Geräte erhalten Sie bei Ihrer Brother-Niederlassung vor Ort.

HINWEIS

- Vergewissern Sie sich, dass die Softwarelösung Remote Panel auf dem Zielgerät aktiviert ist.
- Wenn sich das Zielgerät nicht im selben Netzwerk befindet, können Sie immer noch über Remote Panel darauf zugreifen, indem Sie über eine Desktopfreigabe-Anwendung auf einen mit diesem Netzwerk verbundenen Remote-Computer zugreifen.


Um auf das Bedienfeld eines Remote-Geräts über sein Web Based Management zuzugreifen:

1. Starten Sie den Webbrowser.
2. Geben Sie die IP-Adresse des Zielgeräts oder den Namen des Druckservers in die Adressleiste Ihres Browsers ein.
(Beispiel: <https://192.168.1.2>)

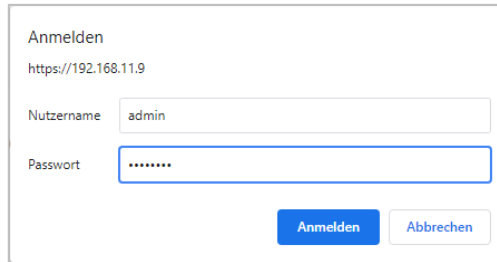
HINWEIS

Obwohl die Verbindung zum Web Based Management eines Brother-Geräts sicher ist, zeigt Ihr Browser eine Warnung bezüglich des Sicherheitszertifikats an. In diesem Fall können Sie dennoch gefahrlos fortfahren und auf das Web Based Management und auf Remote Panel zugreifen.

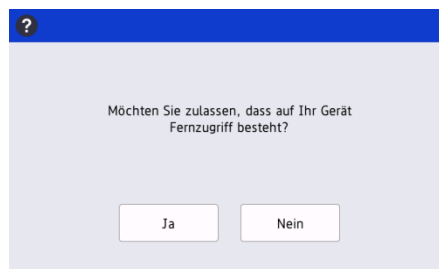
Beispiel (Microsoft Edge)

3. Die Seite „Web Based Management“ wird angezeigt. Geben Sie im Feld **Anmelden** das Kennwort für das Web Based Management ein und klicken Sie auf .
4. Wählen Sie in der Registerkarte **Administrator** die Option **Fernbedienfeld**.

5. Geben Sie den Benutzernamen („admin“) und das Kennwort (Anmeldekennwort für das Web Based Management) ein.



6. Wenn die Zugriffsmeldung auf dem LCD des Remote-Geräts erscheint, bitten Sie den Benutzer des Geräts, „Ja“ zu wählen.



7. Nun können Sie das Bedienfeld des Remote-Geräts bedienen. Zum Beenden der Remote-Sitzung klicken Sie auf die Schaltfläche **Abmelden**.



HINWEIS

- Das **Aktualisierungsintervall** ermöglicht eine automatische Aktualisierung des Inhalts des Remote-LCDs (Standard: 3 Sekunden).
- Um ein Bedienfeld-Element lange zu drücken, klicken Sie darauf und halten Sie die Maustaste zwei Sekunden gedrückt.
- (Nur Internet Explorer) Falls das Layout des Bedienfelds verzerrt dargestellt wird, starten Sie den Browser neu und versuchen Sie erneut, auf das Bedienfeld zuzugreifen.

brother
at your side