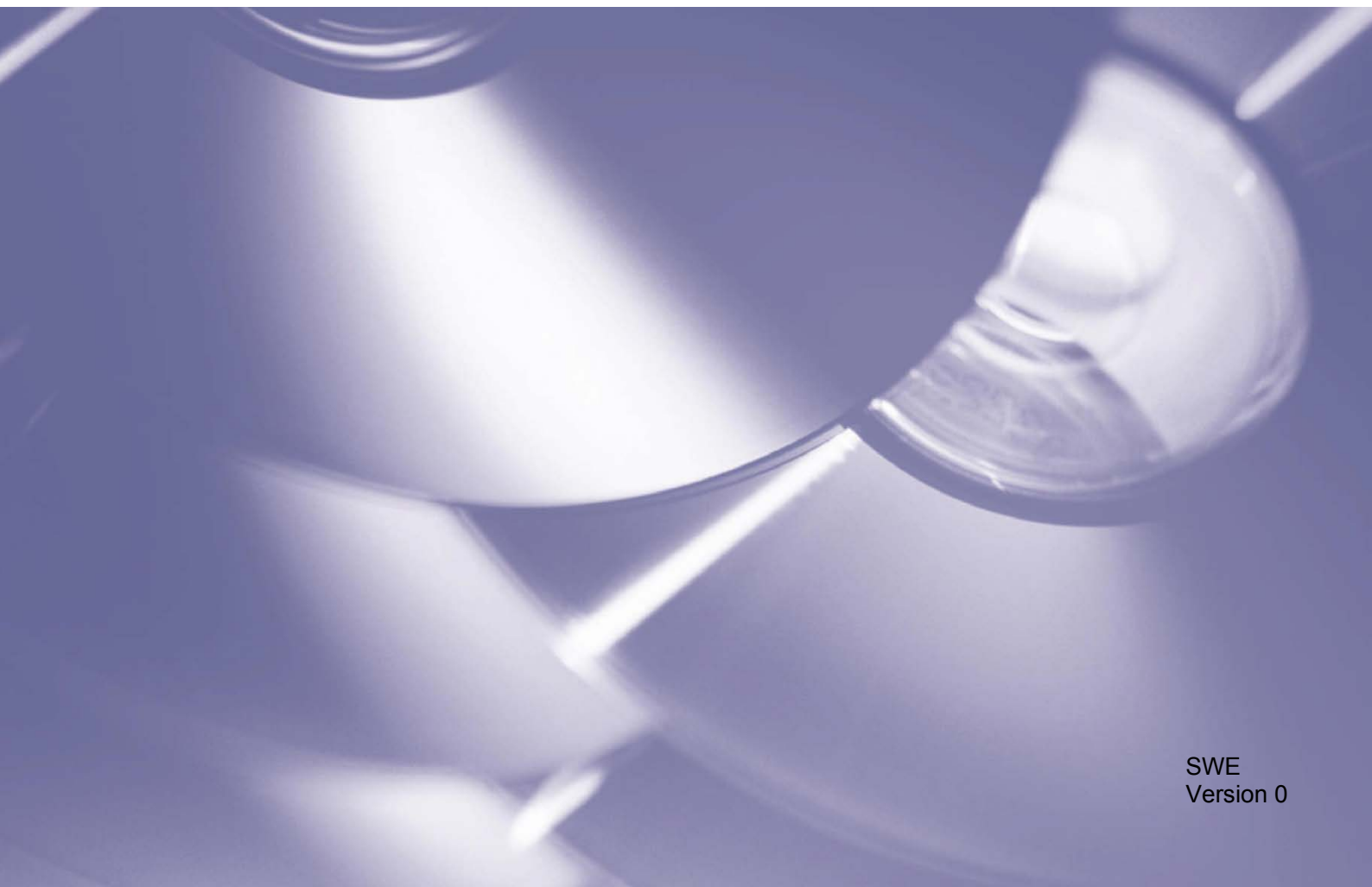


# Bruksanvisning Remote Panel



## **Copyright**

Copyright © 2019 Brother Industries, Ltd. Med ensamrätt.

© 2018 Google LLC. Med ensamrätt.

Innehållet i det här dokumentet kan ändras utan föregående meddelande. Skärmarna i det här dokumentet visas endast i illustrerande syfte och kan skilja sig från de faktiska skärmarna. Programvaran som beskrivs i det här dokumentet är utformad med ett licensavtal. Programvaran får endast användas och kopieras i enlighet med detta avtal. Ingen del av den här publikationen får reproduceras i någon form med några medel utan föregående skriftligt tillstånd från Brother Industries, Ltd.

## **Varumärken**

Google Chrome är ett varumärke som tillhör Google LLC.

Alla varumärkesnamn och produktnamn som finns på Brother-produkterna, relaterade dokument och annat material är varumärken eller registrerade varumärken som tillhör respektive företag.

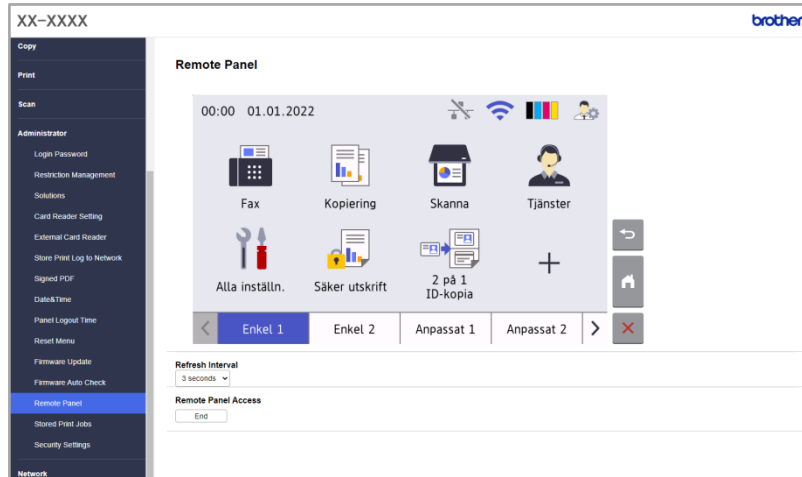
# Innehållsförteckning

<b>1</b>	<b>Bakgrund</b>	<b>1</b>
	1.1 Översikt.....	1
	1.2 Anslutningstyper .....	2
	1.3 Systemkrav .....	2
<b>2</b>	<b>Användning</b>	<b>3</b>

# 1

## Bakgrund

### 1.1 Översikt



Programvarulösningen Brother Remote Panel gör det möjligt att fjärrstyra kontrollpanelen på en Brother-maskin från Webbaserad hantering. Operatören kan därefter använda det till att interagera med maskinens LCD-skärm och panelknappar för att hämta diagnostikinformation för felsökning. Lösningen kan även användas för utbildning och demonstration.

#### Funktioner

- Virtuellt representation av en fjärrmaskins kontrollpanel i en webbläsare
- Enkel diagnostik av felaktiga maskiner utan att behöva besöka platsen
- Möjlighet att hämta skrivarinformation som en CSV-fil
- Minimal inblandning från användare under felsökningsprocessen på distans
- Krypterad SSL-kommunikation

#### OBS

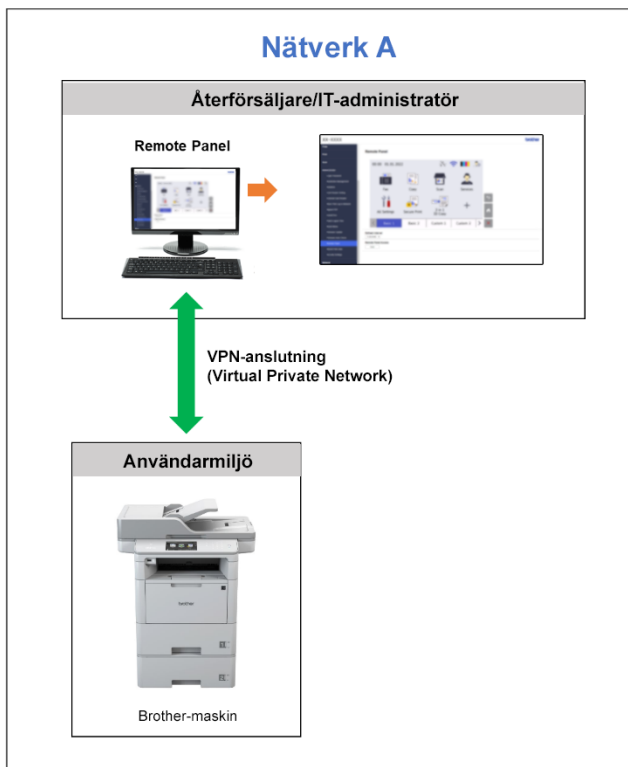
För att aktivera den här lösningen behöver du en giltig licenskod och programvara som kan skicka koder till målmaskiner. Du kan få mer information genom att kontakta ditt lokala Brother-kontor.

## 1.2 Anslutningstyper

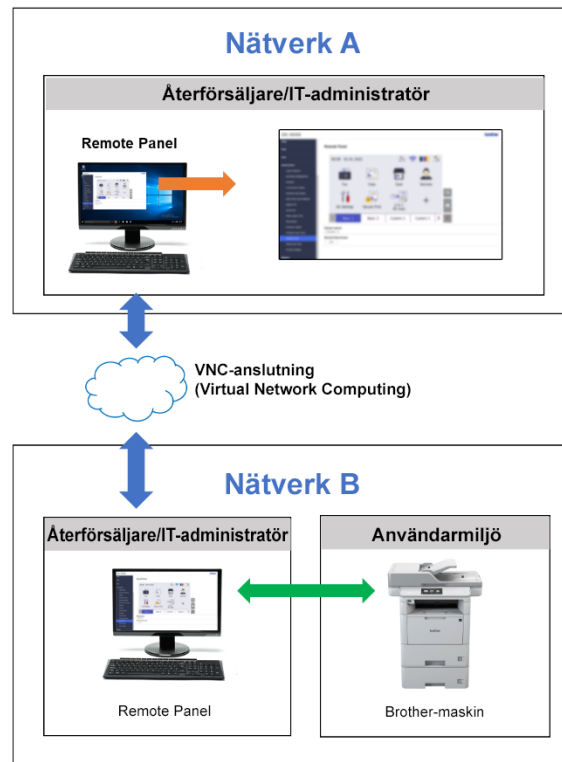
Beroende på nätverksmiljön kan två anslutningstyper komma att användas:

- **VPN-anslutning (Virtual Private Network)**  
Om både återförsäljaren/IT-administratörens dator och målmaskinen är i samma nätverk.
- **VNC-anslutning (Virtual Network Computing)**  
Om återförsäljaren/IT-administratörens dator och målmaskinen är i olika nätverk.

Fall 1: Samma nätverk



Fall 2: Olika nätverk



## 1.3 Systemkrav

<b>Webbläsare</b>	<ul style="list-style-type: none"><li>• Chrome 60.0.3112.113 eller senare (rekommenderas)</li><li>• Internet Explorer 8.0 eller senare</li><li>• Microsoft Edge 91.0.864.41 eller senare</li></ul>
<b>Nätverksmiljö</b>	Minst 2 Mbit/sek (ned)
<b>Nätverkskommunikation</b>	HTTPS (port 443)

### OBS

För en fullständig lista över alla Brother-maskiner som är kompatibla med Remote Panel kan du kontakta ditt lokala Brother-kontor.

**OBS**

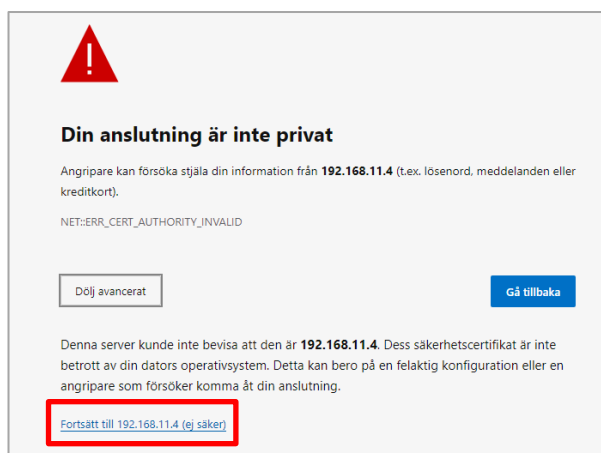
- Se till att Remote Panel-programvarulösningen är aktiverad på målmaskinen.
- Om målmaskinen inte är i samma nätverk kan du fortfarande komma åt den genom att använda Remote Panel för åtkomst till en fjärrdator som är ansluten till det nätverket genom ett program för skrivbordsdelning.


Om du vill komma åt kontrollpanelen för en fjärrmaskin från Webbaserad hantering:

1. Starta webbläsaren.
2. Ange IP-adressen till målmaskinen eller skrivarservernamnet i webbläsarens adressfält.  
(Till exempel: <https://192.168.1.2>)

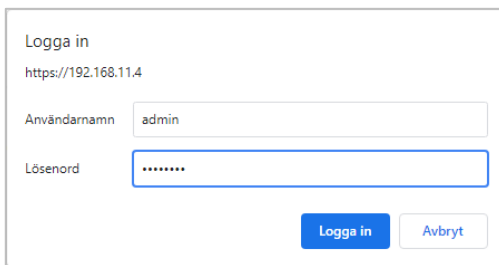
**OBS**

Även om anslutningen till en Brother-maskins webbaserade hantering är säker kommer din webbläsare att visa en säkerhetsvarning om certifikatet. Även om så är fallet är det säkert att gå vidare till Webbaserad hantering och Remote Panel-lösningen.

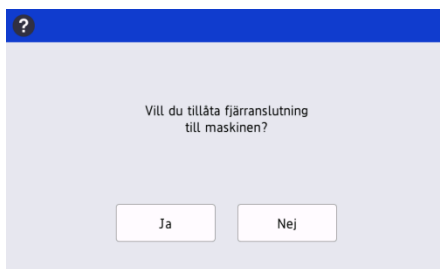
**Exempel (Microsoft Edge)**

3. Sidan Webbaserad hantering visas. Ange lösenordet till Webbaserad hantering i fältet **Login** (Logga in) och klicka sedan på .
4. På fliken **Administrator** väljer du **Remote Panel** (Fjärrpanel).

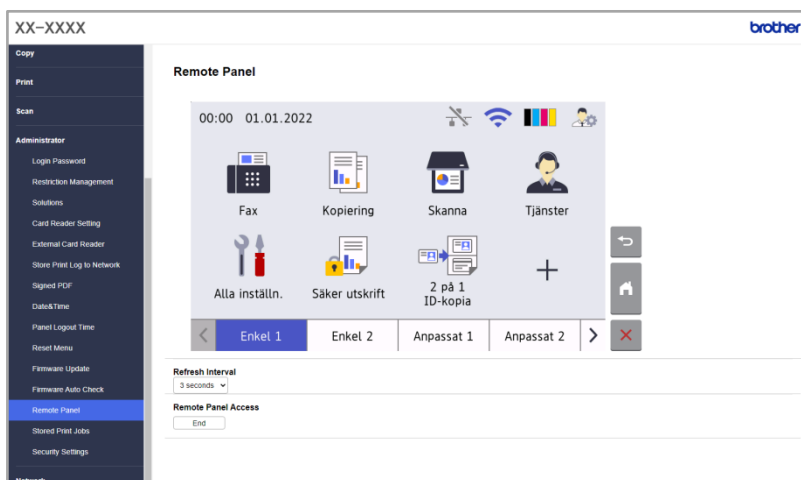
5. Ange användarnamnet ("admin") och lösenordet (inloggningslösenordet till Webbaserad hantering).



6. När åtkomstmeddelandet visas på fjärrmaskinens LCD ber du maskinens användare att trycka på "Ja".



7. Nu kan du använda fjärrmaskinens kontrollpanel. Du kan avsluta fjärrsessionen genom att klicka på knappen **Logout** (Logga ut).



## OBS

- Med **Refresh Interval** (Uppdateringsintervall) går det att automatiskt uppdatera innehållet på fjärrmaskinens LCD (standard: 3 sekunder).
- Om du vill hålla ett kontrollpanelselement intryckt ska du klicka och hålla ned det i två sekunder.
- (Endast Internet Explorer) Om layouten på kontrollpanelen är förvriden startar du om webbläsaren och försöker sedan att komma åt kontrollpanelen igen.

**brother**  
at your side