

Bruksanvisning Remote Panel



Copyright

Copyright © 2019 Brother Industries, Ltd. Med ensamrätt.

© 2018 Google LLC. Med ensamrätt.

Innehållet i det här dokumentet kan ändras utan föregående meddelande. Skärmarna i det här dokumentet visas endast i illustrerande syfte och kan skilja sig från de faktiska skärmarna. Programvaran som beskrivs i det här dokumentet är utformad med ett licensavtal. Programvaran får endast användas och kopieras i enlighet med detta avtal. Ingen del av den här publikationen får reproduceras i någon form med några medel utan föregående skriftligt tillstånd från Brother Industries, Ltd.

Varumärken

Google Chrome är ett varumärke som tillhör Google LLC.

Alla varumärkesnamn och produktnamn som finns på Brother-produkterna, relaterade dokument och annat material är varumärken eller registrerade varumärken som tillhör respektive företag.

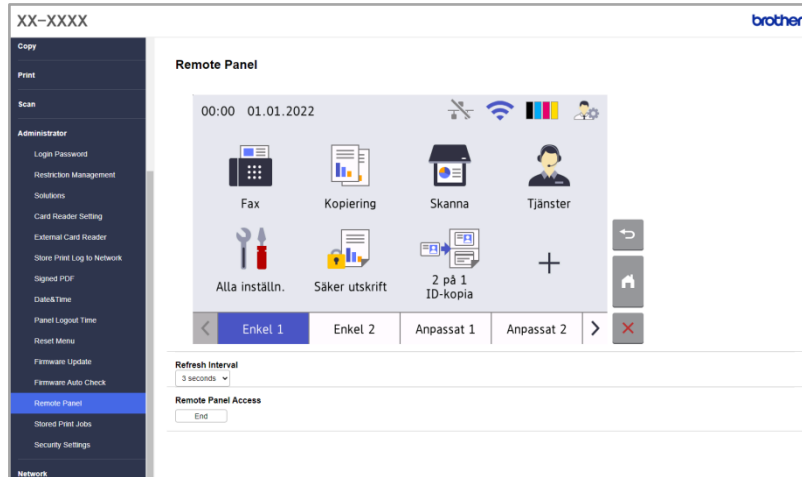
Innehållsförteckning

1	Bakgrund	1
1.1	Översikt.....	1
1.2	Anslutningstyper	2
1.2.1	Remote Panel med samma nätverk eller VPN.....	2
1.2.2	Remote Panel med molnanvändning.....	3
1.3	Systemkrav	3
2	Användning	4
2.1	Remote Panel med samma nätverk eller VPN.....	4
2.2	Remote Panel med molnanvändning	6

1

Bakgrund

1.1 Översikt



Programvarulösningen Brother Remote Panel gör det möjligt för användare att fjärrstyra kontrollpanelen på en Brother-skrivare från antingen Microsoft Edge eller Google Chrome. Användaren kan interagera med Brother-skrivarens LCD-display och knapparna på kontrollpanelen för att hämta diagnostisk information för felsökningsändamål. Lösningen kan även användas för utbildning och demonstration.

Funktioner

- Virtuellt representation av en fjärrmaskins kontrollpanel i en webbläsare
- Enkel diagnostik av felaktiga skrivare utan att behöva besöka skrivarens fysiska plats
- Möjlighet att hämta skrivarinformation som en CSV-fil (Den här funktionen stöds inte av Remote Panel vid molnanvändning)
- Minimal inblandning från användare under felsökningsprocessen på distans
- Krypterad SSL-kommunikation

OBS

För att aktivera den här lösningen behöver du en giltig licenskod och programvara som kan skicka koder till målmaskiner. Du kan få mer information genom att kontakta ditt lokala Brother-kontor.

1.2 Anslutningstyper

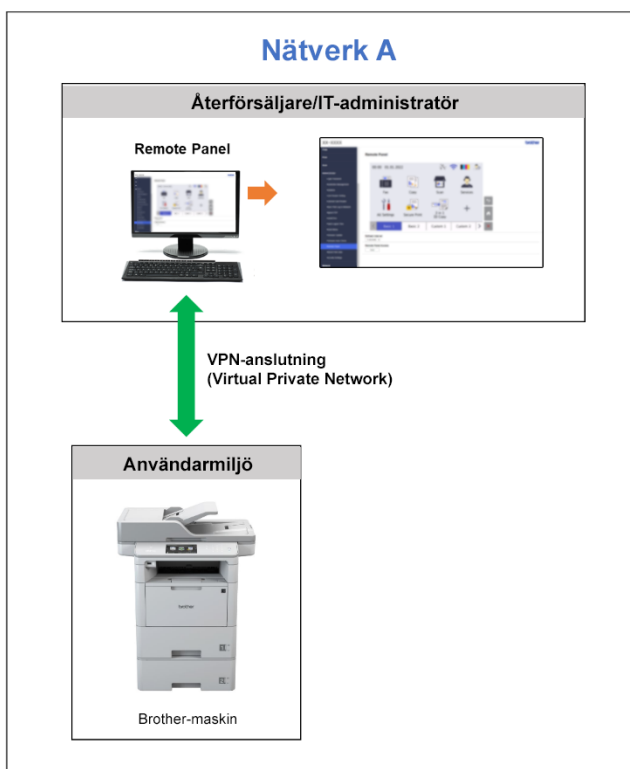
1.2.1 Remote Panel med samma nätverk eller VPN

Beroende på nätverksmiljön kan två anslutningstyper komma att användas:

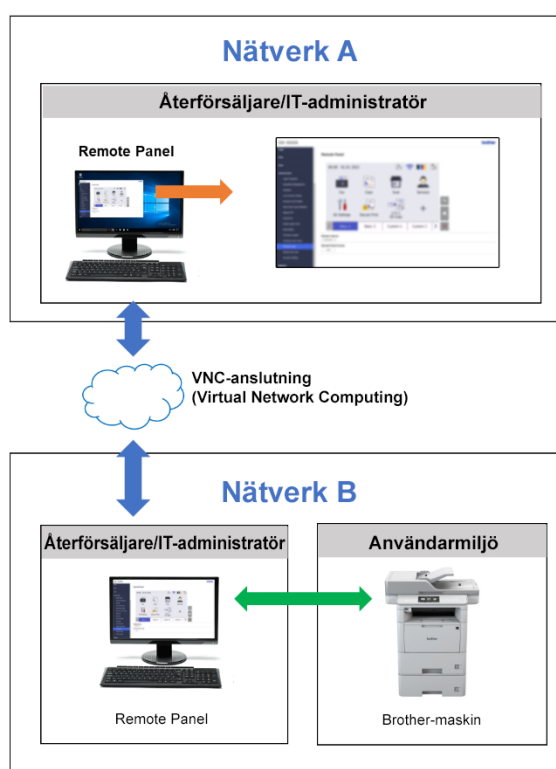
- **VPN-anslutning (Virtual Private Network)**
Om både återförsäljaren/IT-administratörens dator och målmaskinen är i samma nätverk.
- **VNC-anslutning (Virtual Network Computing)**
Om återförsäljaren/IT-administratörens dator och målmaskinen är i olika nätverk.

1

Fall 1: Samma nätverk



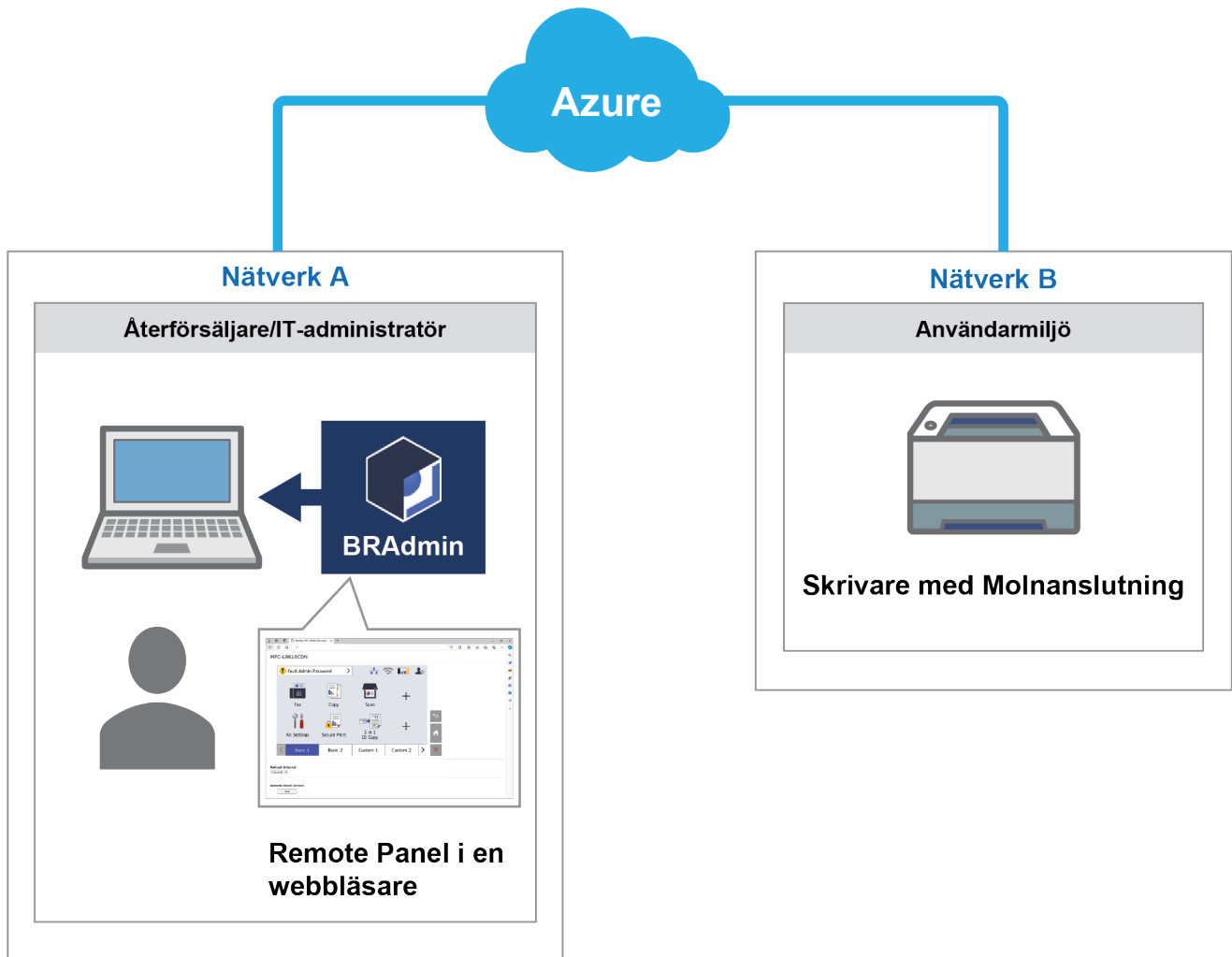
Fall 2: Olika nätverk



1.2.2 Remote Panel med molnanvändning

Använd BRAdmin Professional 4 ansluten till Microsoft Azure Storage-tjänsten för att ge återförsäljare/IT-administratörer fjärråtkomst till paneler på skrivare på flera platser genom Molnanslutning.

Målsskrivarna måste konfigureras som BRAdmin-skrivare med Molnanslutning.



1

1.3 Systemkrav

Webbläsare	Senaste versionen av Microsoft Edge eller Google Chrome
Nätverksmiljö	Minst 2 Mbps (nedladdningshastighet)
Nätverkskommunikation	HTTPS (port 443)

OBS

För en fullständig lista över alla Brother-maskiner som är kompatibla med Remote Panel kan du kontakta ditt lokala Brother-kontor.

VIKTIGT

Se till att du har en användare på fjärrplatsen som kan komma åt skrivarens LCD-display. Du måste ge instruktioner till den här användaren under denna process.

2.1 Remote Panel med samma nätverk eller VPN

OBS

- Se till att Remote Panel-programvarulösningen är aktiverad på målmaskinen.
- Om målmaskinen inte är i samma nätverk kan du fortfarande komma åt den genom att använda Remote Panel för åtkomst till en fjärrdator som är ansluten till det nätverket genom ett program för skrivbordsdelning.

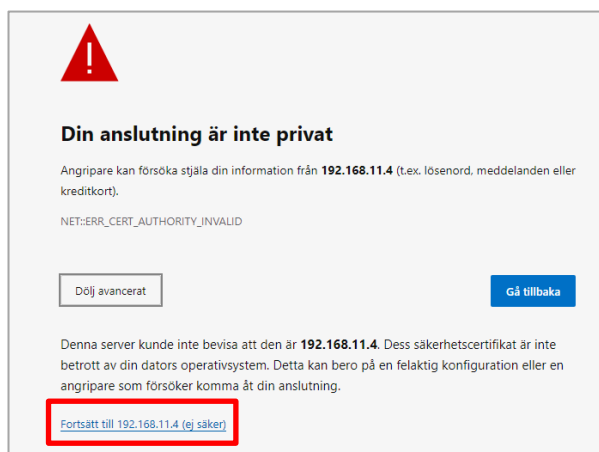
Om du vill komma åt kontrollpanelen för en fjärrmaskin från Webbaserad hantering:


1. Starta webbläsaren.
2. Ange IP-adressen till målmaskinen eller skrivarservernamnet i webbläsarens adressfält.
(Till exempel: <https://192.168.1.2>)

OBS

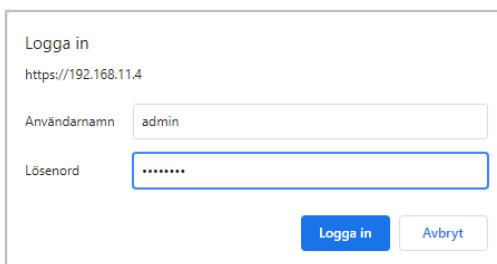
Även om anslutningen till en Brother-maskins webbaserade hantering är säker kommer din webbläsare att visa en säkerhetsvarning om certifikatet. Även om så är fallet är det säkert att gå vidare till Webbaserad hantering och Remote Panel-lösningen.

Exempel (Microsoft Edge)

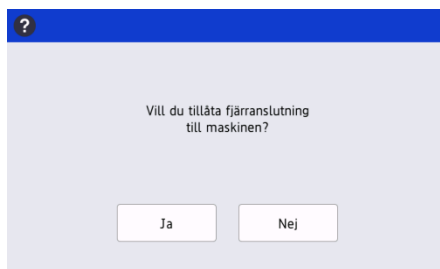


3. Sidan Webbaserad hantering visas. Ange lösenordet till Webbaserad hantering i fältet **Login** (Logga in) och klicka sedan på .
4. På fliken **Administrator** väljer du **Remote Panel** (Fjärrpanel).

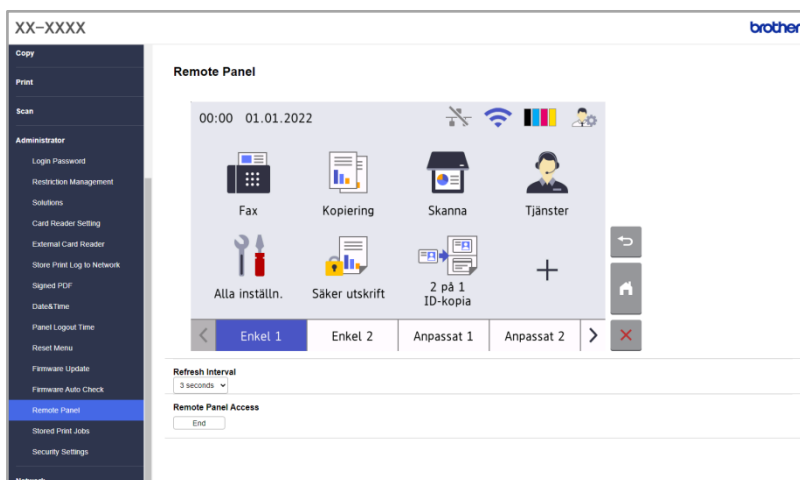
5. Ange användarnamnet ("admin") och lösenordet (inloggningslösenordet till Webbaserad hantering).



6. När åtkomstmeddelandet visas på fjärrmaskinens LCD ber du maskinens användare att trycka på "Ja".



7. Nu kan du använda fjärrmaskinens kontrollpanel. Du kan avsluta fjärrsessionen genom att klicka på knappen **Logout** (Logga ut).



OBS

Med **Refresh Interval** (Uppdateringsintervall) går det att automatiskt uppdatera innehållet på fjärrmaskinens LCD (standard: 3 sekunder).

2.2 Remote Panel med molnanvändning

Remote Panel via BRAdmin Professional 4 ansluten till Microsoft Azure Storage-service möjliggör enkel fjärrstyrning av skrivare med Molnanslutning som finns i olika nätverk.

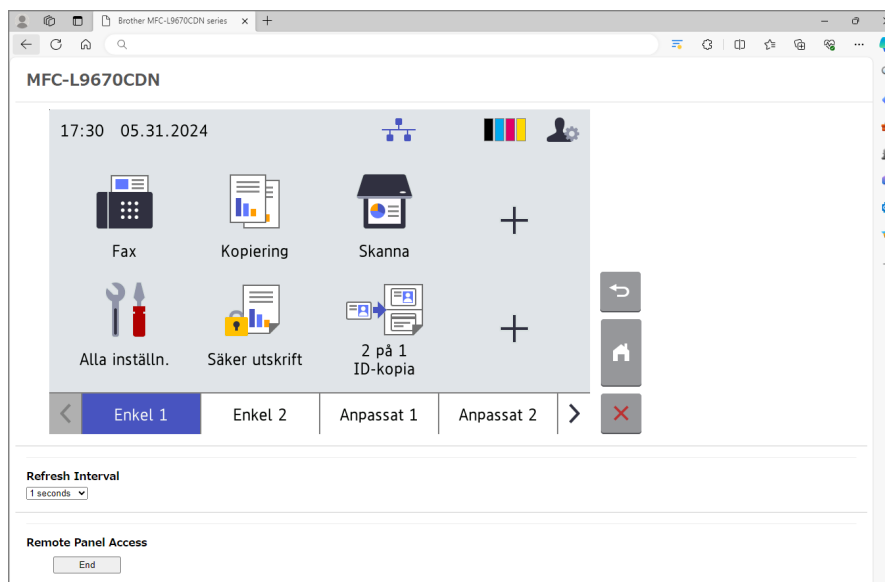
OBS

- Fjärrstyrning kräver en Microsoft Azure-prenumeration och ett Microsoft Azure Storage-konto.
- Se till att du har installerat den senaste versionen av BRAdmin Professional 4.
- Se till att målskrivarna är anslutna direkt till Microsoft Azure som skrivare med Molnanslutning.
- Skrivare som är anslutna till klienten Microsoft Azure via BRAdmin Professional stöds inte.
- Se till att Remote Panel-programvarulösningen är aktiverad på målskrivarna.
- Mer information finns i *bruksanvisningen för BRAdmin Professional 4* och *bruksanvisningen för BRAdmin Professional 4 för Microsoft Azure* på support.brother.com.

2

För att komma åt en fjärrskrivarens kontrollpanel från BRAdmin Professional 4:

1. Kör BRAdmin Professional 4 ansluten till tjänsten Microsoft Azure Storage.
2. Gör något av följande:
 - Välj skrivaren med Molnanslutning och under **Omedelbara uppgifter** i den högra rutan klickar du på **Remote Panel**.
 - Högerklicka på skrivaren med Molnanslutning och välj **Remote Panel** från den meny som visas.
3. Ange enhetens lösenord för lösenordsskyddade skrivare och klicka sedan på knappen **Start**.
4. När åtkomstmeddelandet visas på fjärrmaskinens LCD ber du maskinens användare att trycka på "**Ja**".
5. Fjärrskrivarens kontrollpanel visas när webbläsaren automatiskt öppnas på din skärm. Nu kan du använda fjärrmaskinens kontrollpanel. Du kan avsluta fjärrsessionen genom att klicka på knappen **End**.



OBS

- Språket som visas på kontrollpanelen beror på fjärrskrivarens inställningar.
- All annan text i webbläsaren visas på engelska.
- **Refresh Interval** gör att du automatiskt kan uppdatera LCD-displayens innehåll (standardintervall: 1 sekund).

brother