



# **BRAdmin Professional 4**

Brugsanvisning

---

## Copyright

©2019 Brother Industries, Ltd.  
Alle rettigheder forbeholdes.

Oplysningerne i dette dokument kan ændres uden varsel. Den software, der beskrives i dette dokument, leveres under en licensaftale. Softwaren må kun bruges eller kopieres i overensstemmelse med vilkårene i disse aftaler. Ingen dele af denne publikation må gengives i nogen form eller på nogen måde uden forudgående skriftlig tilladelse fra Brother Industries, Ltd.

## Varemærker

Brother er enten et varemærke eller et registreret varemærke, der tilhører Brother Industries, Ltd.

Alle handelsnavne og produktnavne, der forekommer på Brother-produkter, relaterede dokumenter og eventuelle andre materialer, er alle varemærker eller registrerede varemærker, som tilhører deres respektive virksomheder.

## Vigtig bemærkning

Visse funktioner er muligvis ikke tilgængelige afhængigt af modellen.

---

# Indholdsfortegnelse

---

1	Introduktion.....	1
1.1	Oversigt.....	1
1.2	Systemkrav.....	3
2	Administration af enheder.....	4
2.1	Registrering af nye enheder.....	4
2.2	Gruppering og filtrering af enheder.....	5
2.3	Visning af enhedsstatus.....	5
2.4	Udførelse af handlinger og opgaver.....	5
3	Handlinger.....	6
3.1	Hent enhedsstatus.....	6
3.2	Åbn webinterface.....	6
3.3	Tilføj enheder til grupper.....	6
3.4	Fjern enheder fra grupper.....	6
3.5	Eksportér oplysningerne om valgte enheder.....	6
3.6	Slet enheder fra enhedslisten.....	6
4	Øjeblikkelige opgaver.....	7
4.1	Indstillinger for adgangskode.....	7
4.2	Opdatering af enhedsfirmwaren.....	7
4.3	Genstart af enheder.....	8
4.4	Redigering af enhedsindstillinger.....	8
4.5	Aktivering af brugerdefinerede softwareløsninger.....	8
4.6	Afsendelse af filer til enheder.....	9
4.7	Sikkerhedskopieringsindstillinger.....	9
4.8	Nulstilling af netværksindstillinger.....	10
5	Planlagte opgaver.....	11
5.1	Enhedslog.....	11
5.2	Enhedsnotifikation.....	11
5.3	Enhedsliste.....	11
5.4	Enhedsmasterindstillinger.....	11
5.5	Tildeling af enhedslog-/enhedsnotifikationsprofiler.....	12
6	Opgaveovervågning.....	13
6.1	Kontrol af opgavestatus.....	13
6.2	Overvågning af opgaver.....	14
6.3	Autokonfiguration.....	15
7	Programindstillinger.....	17
7.1	Generelt.....	17
7.2	Konfiguration af enhedsregistreringsindstillingerne.....	17
7.3	Konfiguration af netværksindstillingerne.....	19
7.4	Konfiguration af e-mailserverindstillingerne.....	19
7.5	Sikring af programmet med en adgangskode.....	19
7.6	Enhedsmasterindstillinger.....	20
7.7	Oprettelse af en enhedslogprofil.....	20
7.8	Oprettelse af en enhedsnotifikationsprofil.....	21

---

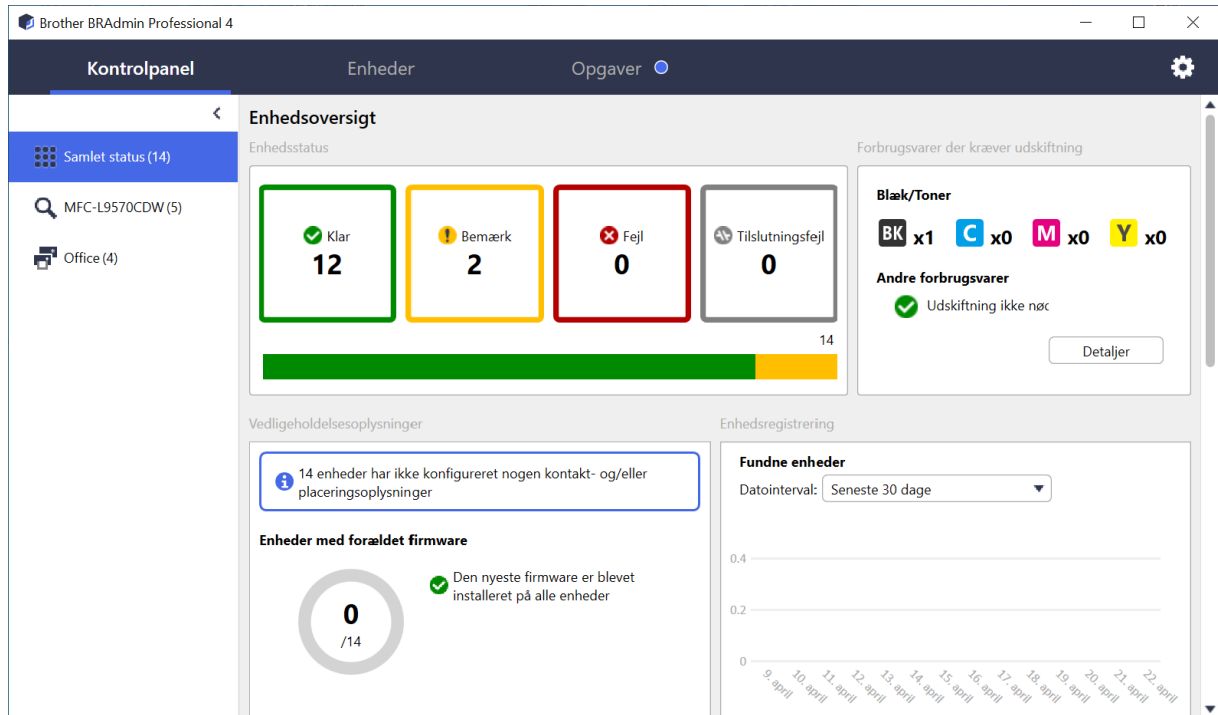
7.9 Oprettelse af en enhedslisteprofil .....	22
7.10 Information .....	22
7.11 Sikkerhedskopiering og gendannelse af programmets indstillinger og data .....	22
8 Fejlfinding og support .....	23
8.1 Hvis du ikke kan registrere enheden .....	23
8.2 Utilstrækkelige adgangstilladelser .....	23
8.3 Fejlfinding .....	24

# 1 Introduktion

## 1.1 Oversigt

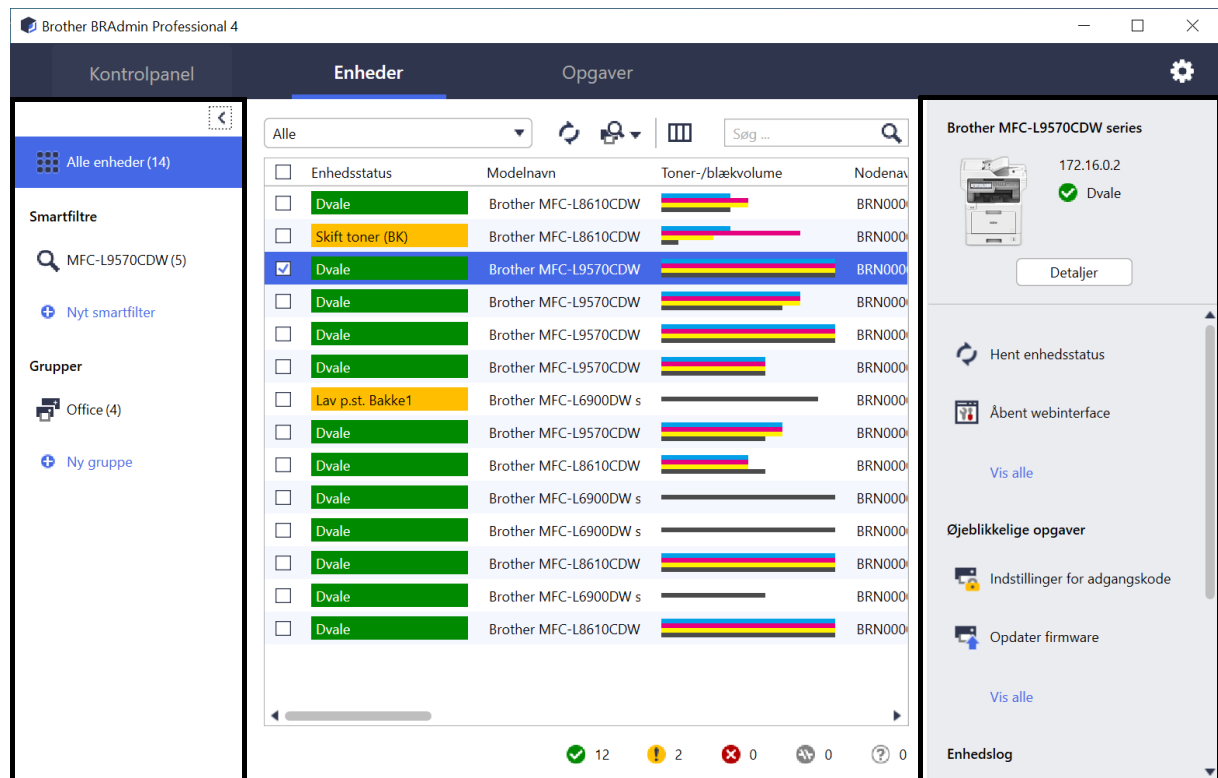
BRAdmin Professional 4 er et program til administration af enheder og overvågning af deres status. Vælg en af disse visninger på hovedskærmen ved at klikke på en af fanerne i menulinjen øverst:

- Kontrolpanel



Skærmen **Kontrolpanel** vises ved opstart og viser oplysninger om status for alle administrerede enheder, oplysninger om forbrugsstoffer, og om de skal udskiftes, vedligeholdelsesoplysninger, registreret enhedsstatus, oplysninger om udskriftsvolumen, de nyeste automatiske konfigurationsopgaver og meget mere.

- Enheder



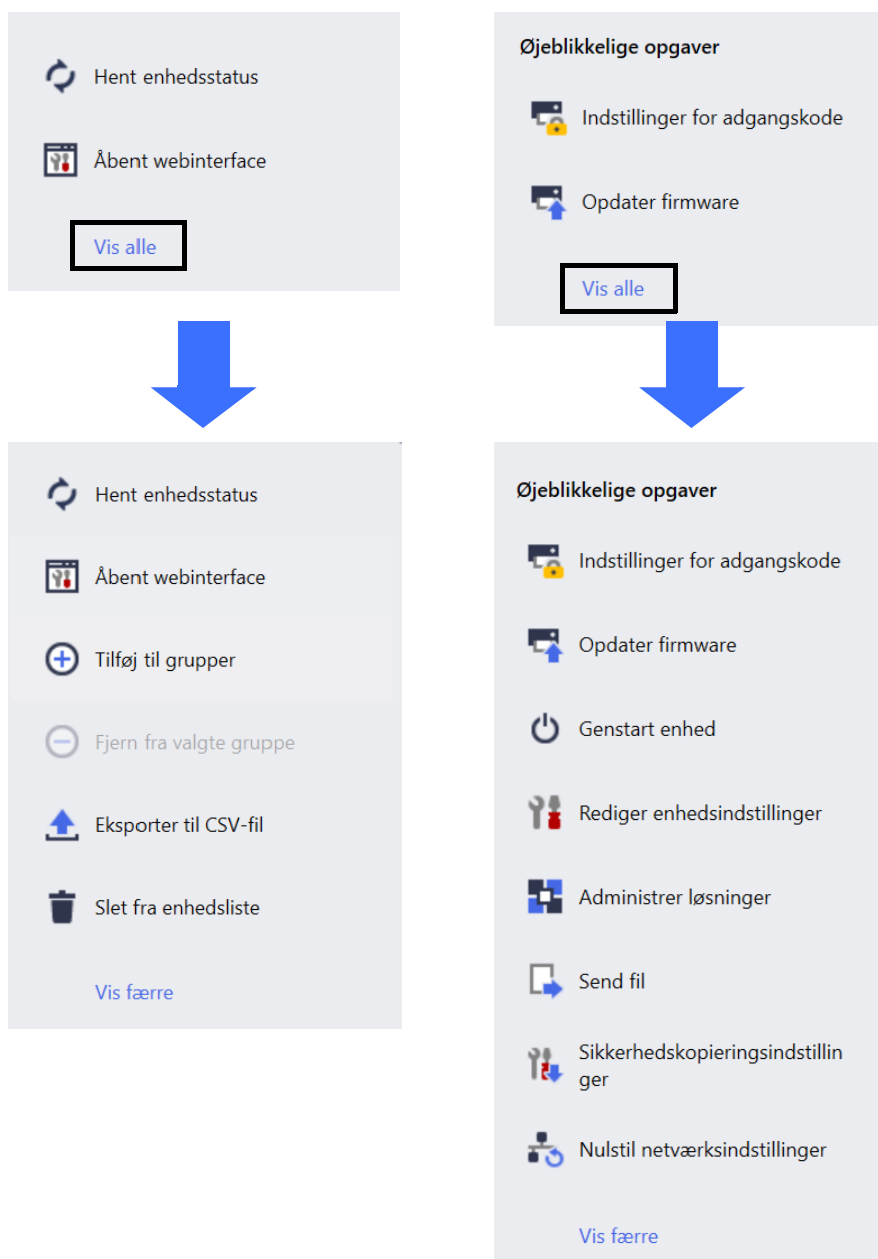
Venstre rude

Højre rude

Skærmen **Enheder** viser enhedsnavne, status og andre oplysninger.

- For at oprette enhedsgrupper skal du klikke på **Ny gruppe** i venstre rude.
- For at oprette smartfiltre skal du klikke på **Nyt smartfilter** i venstre rude.
- For at foretage handlinger eller udføre opgaver skal du vælge en eller flere enheder og derefter vælge den ønskede handling eller opgave fra højre rude.

Du kan udvide listen med tilgængelige handlinger eller opgaver i højre rude ved at klikke på **Vis alle**.



- Opgaver

Se en liste med opgaver, i gang eller afventende, samt en oversigt over fuldførte opgaver. Vælg en bestemt opgave på listen for at se flere oplysninger og tilgængelige handlinger i den højre rude.

- Programindstillinger

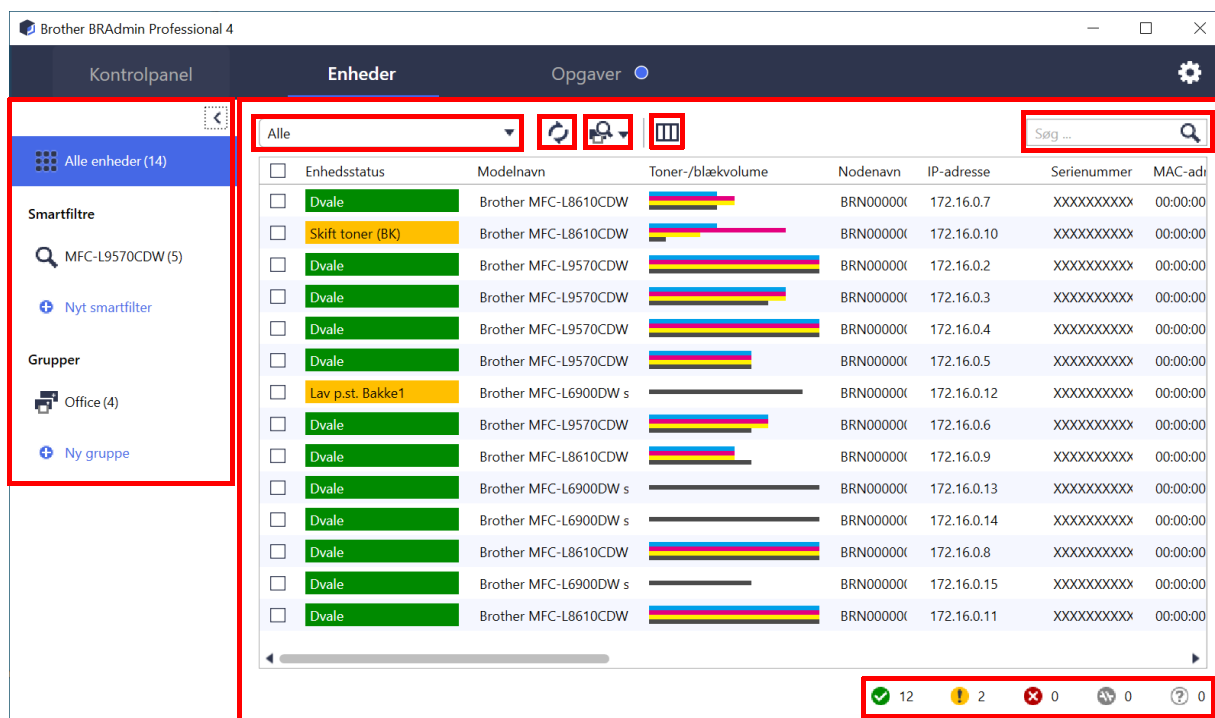
Klik på  øverst til højre for at ændre programindstillinger og for at oprette eller redigere opgaveprofiler.

## 1.2 Systemkrav

Operativsystemer	Windows 7 SP1/Windows 8.1/Windows 10 (32-bit og 64-bit) Windows Server 2012 eller nyere (64-bit)
Yderligere software	.NET Framework 4.7.2 eller nyere



## 2 Administration af enheder

Klik på **Enheder** i menulinjen øverst for at få vist enhedslisten, hvor du kan administrere dine enheder.



### 2.1 Registrering af nye enheder

Programmet opdaterer enhedslisten ved opstart. Hvis du ikke kan finde din destinationsenhed på listen, skal du gøre et af følgende:

1. Klik på registreringsknappen  for at køre en søgning efter aktive enheder.
2. Klik på registreringsknappens rullepil , og vælg et af følgende:
  - **Registrer enheder**




For at planlægge automatisk registrering af enheder skal du konfigurere tidsplansindstillingerne i **Programindstillinger > Enhedsregistrering**.

Klik på **Registrer enheder** for at tilføje nye netværksforbundne og USB-tilsluttede Brother-enheder til enhedslisten baseret på registreringsmetoden og -indstillingerne. Du kan finde flere oplysninger under [7.2 Konfiguration af enhedsregistreringsindstillingerne](#).

- **Rediger specifikke enheder**



- Indtast et nøgleord i søgefeltet for at finde specifikke enheder på listen.
- Klik på  for at opdatere enhedens status.

Klik på **Find specifikke enheder...** for at tilføje en specifik netværksforbundet enhed (baseret på dens IP eller nodenavn) eller en USB-tilsluttet enhed (tastaturgenvej: Indsæt).



---

## 2.2 Gruppering og filtrering af enheder

Opret en enhedsgruppe eller et filter i venstre rude, og vælg det derefter for at angive specifikke enheder:

### - Smartfiltre


Vælg enheder, der opfylder smartfiltrets kriterier. Klik på **Nyt smartfilter**, og angiv de kriterier, du vil have, i feltet **Betingelser**, f.eks. modelnavn, serienummer eller sted. Du kan også importere en specifik tekstfil, der angiver de ønskede filtreringskriterier.

### - Grupper

Vælg de enheder, du har grupperet sammen. Du kan tilføje en enhed til en eksisterende gruppe ved at vælge destinationsenheden og klikke på **Tilføj til grupper** i højre rude. Du kan finde flere oplysninger under [3.3 Tilføj enheder til grupper](#).

## 2.3 Visning af enhedsstatus

Vælg en enhed eller grupper for at se dens status og oplysninger.

- For at kontrollere blæk-/tonermængde eller se detaljerede maskinoplysninger skal du klikke på **Detaljer** i højre rude.
- For at filtrere enhederne efter status skal du vælge en status på rullelisten i værktøjslinjen. **Alle** er valgt som standard.
- For at vise eller skjule specifikke kolonner eller ændre deres rækkefølge skal du klikke på .
- For at få vist en liste med tilgængelige handlinger og opgaver skal du højreklikke på en eller flere enheder.
- For at kontrollere det antal enheder, som kræver opmærksomhed eller viser fejl, skal du se følgende ikoner nederst til højre:



Klar



Tilslutningsfejl



Bemærk



Fejl



Ikke-konfigureret enhed

## 2.4 Udførelse af handlinger og opgaver

Vælg en eller flere destinationsenheder på enhedslisten, og vælg en handling eller øjeblikkelig opgave i højre rude. Du kan også tildele enhedslog- og enhedsnotifikationsopgaver ved oprettelse af profilerne, hvis det er nødvendigt.



- For at se oplysninger om en enkelt enhed skal du vælge den og derefter klikke på **Detaljer** i højre rude.
- De tilgængelige handlinger og opgaver kan variere afhængigt af den valgte enhed.

Du kan finde flere oplysninger om højre rude under [1.1 Oversigt](#).

---

Du kan finde flere oplysninger under:

- [3 Handlinger](#)
- [4 Øjeblikkelige opgaver](#)
- [5 Planlagte opgaver](#)

---

## 3 Handlinger

Foretag følgende handlinger ved at højreklikke på enheden og vælge den ønskede indstilling eller ved at vælge enheden og bruge højre rude:

### 3.1 Hent enhedsstatus

Sådan opdaterer du den valgte enheds status:

1. Vælg en eller flere enheder.
2. Klik på **Hent enhedsstatus**.

### 3.2 Åbn webinterface

Sådan tilpasser du enhedens indstillinger, herunder sikkerheds- og netværksindstillinger:

1. Vælg en eller flere enheder.
2. Klik på **Åbent webinterface**.

### 3.3 Tilføj enheder til grupper

Sådan tilføjer du en eller flere enheder til en gruppe:

1. Vælg en eller flere enheder.
2. Klik på **Tilføj til grupper**.
3. Vælg destinationsgruppen eller -grupperne fra feltet **Vælg grupper:**, eller opret en ny gruppe ved hjælp af knappen **Ny gruppe...**

Du kan også trække og slippe enheder fra enhedslisten til destinationsgruppen.

### 3.4 Fjern enheder fra grupper

Sådan fjerner du en eller flere enheder fra en gruppe:

1. Vælg en eller flere enheder.
2. Klik på **Fjern fra valgte gruppe**.

Denne handling er muligvis ikke tilgængelig, hvis alle enheder eller de enheder, der er inkluderet i et smartfilter, vælges.

### 3.5 Eksportér oplysningerne om valgte enheder

Sådan eksporterer du oplysningerne om de valgte enheder til en CSV-fil:

1. Vælg en eller flere enheder.
2. Klik på **Eksporter til CSV-fil**.
3. Angiv destinationsmappen og filnavnet.



CSV-filerne viser kun en liste over de elementer, der er synlige på enhedslisten, i henhold til deres rækkefølge.

---

### 3.6 Slet enheder fra enhedslisten

Sådan sletter du en eller flere enheder fra enhedslisten:

1. Vælg en eller flere enheder.
2. Klik på **Slet fra enhedsliste**. (Tastaturgenvej: Slet.)

## 4 Øjeblikkelige opgaver

Udfør følgende øjeblikkelige opgaver ved at højreklikke på enheden og vælge den ønskede opgave eller ved at vælge enheden og bruge højre rude:



- I modsætning til planlagte opgaver træder øjeblikkelige opgaver i kraft med det samme. Du kan finde flere oplysninger under [5 Planlagte opgaver](#).
- (Kun netværksforbundne enheder) Du skal have den valgte enheds adgangskode for at udføre en øjeblikkelig opgave.
- Hvis en øjeblikkelig opgave ikke er tilgængelig for den valgte maskine, understøttes den muligvis ikke.

### 4.1 Indstillinger for adgangskode

1. Vælg en eller flere enheder.
2. Klik på **Indstillinger for adgangskode**.
3. Følg en af nedenstående fremgangsmåder:

#### **Skift standardlogonadgangskode**

- a. Vælg alternativknappen **Angiv en adgangskode for ikke-konfigurerede enheder**.
- b. Indtast den adgangskode, du vil have, i felterne **Ny adgangskode:** og **Bekræft ny adgangskode:**.

#### **Skift den aktuelle adgangskode**

- a. Vælg alternativknappen **Skift enhedsadgangskode**.
  - b. Indtast den aktuelle adgangskode i feltet **Nuværende enhedsadgangskode:**.
  - c. Indtast den nye adgangskode i felterne **Ny adgangskode:** og **Bekræft ny adgangskode:**.
4. Klik på **Anvend**.



Hvis fejlen "Allerede angivet" opstår, har adgangskoden allerede været brugt. Prøv en anden, ny adgangskode. Undgå at bruge følgende adgangskoder som din administratoradgangskode:

- access
- initpass
- "Pwd", som findes bag på din maskine

### 4.2 Opdatering af enhedsfirmwaren

1. Vælg en eller flere enheder.
2. Klik på **Opdater firmware**.
3. Markér afkrydsningsfeltet **Opdater til den nyeste version**.
4. Indtast **Adgangskode til enheden:** for adgangskodebeskyttede enheder.
5. Klik på **Start**.

Hvis den nyeste firmware er tilgængelig, downloader programmet den og opdaterer destinationsenhedens firmware automatisk.



Hvis du vil søge efter den nyeste firmwareversion uden automatisk at opdatere den, skal du fjerne markeringen i afkrydsningsfeltet **Opdater til den nyeste version**.

## 4.3 Genstart af enheder

1. Vælg en eller flere enheder.
2. Klik på **Genstart enhed**.
3. Indtast **Adgangskode til enheden** for adgangskodebeskyttede enheder.
4. Klik på **Genstart enhed**.

## 4.4 Redigering af enhedsindstillinger

Brother BRAdmin Professional 4

← Rediger enhedsindstillinger

Destination:

Modelnavn	Nodenavn	IP-adresse	Serienummer	MAC
Brother MFC-L9570CDW series	BRN000000000001	172.16.0.2	XXXXXXXXXXXX002	00:00

Adgangskode til enheden:

Bootmetode:  
Auto

IP-adresse:  
172 . 16 . 0 . 2

Undernetmaske:  
255 . 255 . 0 . 0

Gateway:  
172 . 16 . 254 . 254

Nodenavn:  
BRN000000000001

Placering:  
Office

Kontakt:

Anvend Annuller

For at redigere enhedsindstillingerne skal du gøre følgende:

1. Vælg en eller flere enheder.
2. Klik på **Rediger enhedsindstillinger**.
3. Indtast **Adgangskode til enheden**.
4. Angiv de ønskede indstillinger:
  - Boot-metode (kun netværksforbundne enheder)
  - Nodenavn (kun netværksforbundne enheder)
  - Placering
  - Kontakt
  - Ny adgangskode til enheden (kun netværksforbundne enheder)
5. Klik på **Anvend** for at gemme indstillingerne.

## 4.5 Aktivering af brugerdefinerede softwareløsninger

Der kræves en gyldig licensfil for denne opgave. En licensfil kan indeholde mange aktiveringskoder, så der kan aktiveres løsninger på mange enheder på samme tid. Du kan sende licensfiler for at aktivere brugerdefinerede softwareløsninger på destinationsenhederne. Hvis du ikke har en, skal du kontakte dit lokale Brother-kontor.

1. Vælg en eller flere enheder, og klik på **Administrer løsninger**.
2. Indtast **Adgangskode til enheden**, hvis det kræves.

3. Følg en af nedenstående fremgangsmåder:

Hvis du har en licensfil: Vælg alternativknappen **Licensfil:**, og indtast derefter filnavnet i feltet nedenfor, eller klik på knappen **Gennemse...** for at vælge licensfilen.

Hvis du har licenskoder: Vælg alternativknappen **Licenskode (20 cifret nummer):**, og indtast derefter licenskoderne i feltet nedenfor.

Der kan indtastes flere forskellige koder, én licenskode pr. linje.

4. Klik på knappen **Gennemse...** ud for feltet **Gem resultatfilen til:**, og angiv, hvor resultatfilen skal gemmes. Du kan også kopiere og indsætte mappestier i dette felt.
5. Klik på **Anvend**.

## 4.6 Afsendelse af filer til enheder

For at sende en fil til destinationsenheden (f.eks. en PRN- eller EDPK-fil) skal du gøre følgende:

1. Vælg en eller flere enheder.
2. Klik på **Send fil**.
3. Indtast **Adgangskode til enheden**, hvis det kræves.
4. Angiv den fil, der skal sendes til destinationsenheden.
5. Klik på **Send**.



Der kræves en adgangskode til enheden for at sende filer med enhedsindstillinger som f.eks. EDPK-filer.

## 4.7 Sikkerhedskopieringsindstillinger

Modelnavn	Nodenavn	IP-adresse	Serienummer	MAC-ad
Brother MFC-L9570CDW series	BRN000000000001	172.16.0.2	XXXXXXXXXXXX002	00:00:00

For at gemme indstillingerne for destinationsenheden som f.eks. en DPK-fil eller en krypteret EDPK-fil skal du gøre følgende:

1. Vælg en eller flere enheder.
2. Klik på **Sikkerhedskopieringsindstillinger** i højre rude.
3. Klik på knappen **Gennemse...** ud for feltet **Gem til:**, og angiv, hvor filen med sikkerhedskopierede indstillinger skal gemmes. Du kan også kopiere og indsætte mappestier i dette felt.

- 
- I feltet **Sikkerhedskopiér indstillingselementer**: skal du vælge enten **Alle** eller **Valgt**: for at angive de nødvendige elementer.
  - Markér eventuelt afkrydsningsfeltet **Ekskluder** for ikke at inkludere de enhedsspecifikke indstillinger, f.eks. IP-adresse og nodenavn, i den sikkerhedskopierede fil.
  - Klik på **Sikkerhedskopiering**.



- 
- Rediger ikke filnavnet, hvis du vil implementere sikkerhedskopieringsfilen via et USB-flashdrev. USB-implementeringer kræver et specifikt filnavnformat.
  - Der kræves en adgangskode til enheden for at udføre denne opgave.
- 

## 4.8 Nulstilling af netværksindstillinger

For at nulstille dine netværksindstillinger skal du gøre følgende:

- Vælg en eller flere enheder.
- Klik på **Nulstil netværksindstillinger**.
- Vælg de netværksindstillinger, du vil nulstille til deres standardværdier. F.eks.:
  - IP-adresse
  - Nodenavn
  - Placering
  - Kontakt
- Indtast **Adgangskode til enheden**, hvis det kræves.
- Klik på **Nulstil**.

---

## 5 Planlagte opgaver

Følgende opgaver giver dig de nødvendige enhedsoplysninger i henhold til den forudbestemte plan.

### 5.1 Enhedslog

Henter enhedsloggen, der indeholder oplysninger som f.eks. sideantal, enhedsstatus og oplysninger om forbrugsstoffer (elementer i loggen), sender enhedsloggen via e-mail eller gemmer logfilen i en specifik destinationsmappe i henhold til den forudbestemte plan.

### 5.2 Enhedsnotifikation

Overvåger destinationsenheden ved at hente dens status med jævne mellemrum. Hvis der er nogen fejl eller ændringer i status, sender programmet fejl- og ændringsnotifikationer via e-mail.



Der sendes én e-mail pr. enhed eller statusændring.

---

### 5.3 Enhedsliste

Henter enhedsoplysningerne i enhedslisten, sender enhedslisteoplysningerne via e-mail eller gemmer dem i filen i en specifik destinationsmappe i henhold til den forudbestemte plan.

Du kan finde flere oplysninger om konfiguration af enhedslisteopgaver og e-mailserverindstillinger under [7 Programindstillinger](#).

### 5.4 Enhedsmasterindstillinger

Overvåger destinationsenheden med jævne mellemrum og gendanner enhedens specifikke indstillinger, hvis indstillingerne er blevet ændret ved et uheld. (Tilgængelig for de modeller, der understøtter JSON-skemafiler.) For altid at opdatere enhedens firmware automatisk skal du markere afkrydsningsfeltet **Opdater til den seneste firmware**.

Du kan finde flere oplysninger om enhedsmasterindstillingerne under [7 Programindstillinger](#).

## 5.5 Tildeling af enhedslog-/enhedsnotifikationsprofiler

For at udføre enhedslog-/enhedsnotifikationsopgaver skal du tildele en opgaveprofil til en eller flere enheder.

1. Vælg en eller flere enheder fra enhedslisten. Den højre rude vises.
2. Klik på **Indstillinger** fra enten menuen **Enhedslog** eller **Enhedsnotifikation**.
3. Vælg den profil, du vil tildele, fra feltet **Profiler**.



Inden du klikker på **Anvend**, skal du muligvis gøre følgende:

- Hvis der ikke er en tilgængelig profil, eller hvis du vil redigere den profil, du valgte, skal du klikke på **Rediger**. Derefter kan du oprette en ny profil eller redigere den valgte profil i **Programindstillinger**.
- Hvis der vises en meddelelse, som angiver, at e-mailserverindstillingerne ikke er konfigureret, eller hvis du vil redigere allerede-konfigurerede e-mailserverindstillinger, skal du klikke på **E-mailserverindstillinger**. Du kan konfigurere indstillingerne i **Programindstillinger**.

4. Klik på **Anvend**.

Brother BRAdmin Professional 4

← Enhedslog

Destination:

Modelnavn	Nodenavn	IP-adresse	Serienummer	MAC-adresse
Brother MFC-L9570CDW series	BRN000000000001	172.16.0.2	XXXXXXXXXXXX002	00:00:00:00:00:00
Brother MFC-L9570CDW series	BRN000000000002	172.16.0.3	XXXXXXXXXXXX003	00:00:00:00:00:00
Brother MFC-L6900DW series	BRN000000000011	172.16.0.12	XXXXXXXXXXXX011	00:00:00:00:00:00
Brother MFC-L6900DW series	BRN000000000012	172.16.0.13	XXXXXXXXXXXX012	00:00:00:00:00:00

Profiler:

Device Log

Rediger

! Indstillinger for e-mail-server ikke er konfigureret. BRAdmin kan ikke sende enhedslogfiler.

E-mailserverindstillinger

Anvend Annuller



## 6 Opgaveovervågning

For at overvåge status for aktive opgaver og se resultaterne af udførte opgaver skal du klikke på **Opgaver** i menulinjen øverst.

Følgende opgavekategorier kan findes i venstre rude:

- Øjeblikkelige opgaver
- Enhedslog
- Enhedsnotifikation
- Enhedsliste
- Enhedsmasterindstillinger
- Autokonfiguration

Det tal, der vises ud for hver opgavekategori, angiver antallet af aktive opgaver.

### 6.1 Kontrol af opgavestatus

For at vise opgaverne og deres status skal du vælge en opgavekategori i venstre rude. De viste oplysninger kan variere afhængigt af opgavetypen.

For at vise opgaveegenskaber og handlinger i højre rude skal du vælge en opgave på opgavelisten.

Programmet bruger følgende notifikationsikonfarver:

- Blå: Der er blevet oprettet en ny opgave
- Orange: Der er opstået en fejl



- For at filtrere opgaverne i opgaveloggen efter status skal du vælge statussen på rullelisten **Opgavelog**.
- For at søge efter en opgave i opgaveloggen skal du indtaste dens nøgleord i søgefeltet.
- Notifikationsikonet og sidefodsområdet angiver, om du har en nyligt oprettet opgave. Sidefoden angiver også, om en handling er igangværende eller fuldført, og om der er opstået en fejl.

Notifikationsikon

Brother BRAAdmin Professional 4

Kontrolpanel Enheder **Opgaver**

Øjeblikkelige opgaver (1)

Enhedslog (0)

Enhedsnotifikation (0)

Enhedsliste (0)

Enhedsmasterindstillinger (0)

Autokonfiguration (1)

Nuværende opgave

Type	Status	Startet	Destination
Send fil	Arbejder ...	15-06-2020 04:55	1

Opgavelog

Alle

Søg ...

Opgavetype	Status	Startet	Afsluttet	Destination
Administrer løsninger	Fejl	19-07-2019 11:27	19-07-2019 11:27	1
Opdater firmware	Fuldført	04-07-2019 17:06	04-07-2019 17:06	1

Send fil

Arbejder ...

Startet: 15-06-2020 04:55

Destination: 1

Detaljer

Stop

---

## 6.2 Overvågning af opgaver

For at overvåge, stoppe eller forsøge øjeblikkelige opgaver igen skal du klikke på **Øjeblikkelige opgaver** og derefter gøre et af følgende:

1. Vælg en aktiv opgave i feltet **Nuværene opgave**, og klik på en af følgende i den højre rude:
  - **Detaljer**: Kontrollér opgavens status og detaljer.
  - **Stop**: Stop opgaven.
2. Vælg en fuldført eller afbrudt opgave i feltet **Opgavelog**, og klik på en af følgende i den højre rude:
  - **Detaljer**: Kontrollér status for fuldførte opgaver, eller prøv at udføre en opgave igen, hvis den blev afbrudt grundet en fejl.
  - **Slet**: Slet en opgave.

For at administrere opgaver skal du klikke på **Enhedslog**, **Enhedsnotifikation**, **Enhedsliste** eller **Enhedsmasterindstillinger**, og gør derefter et af følgende:

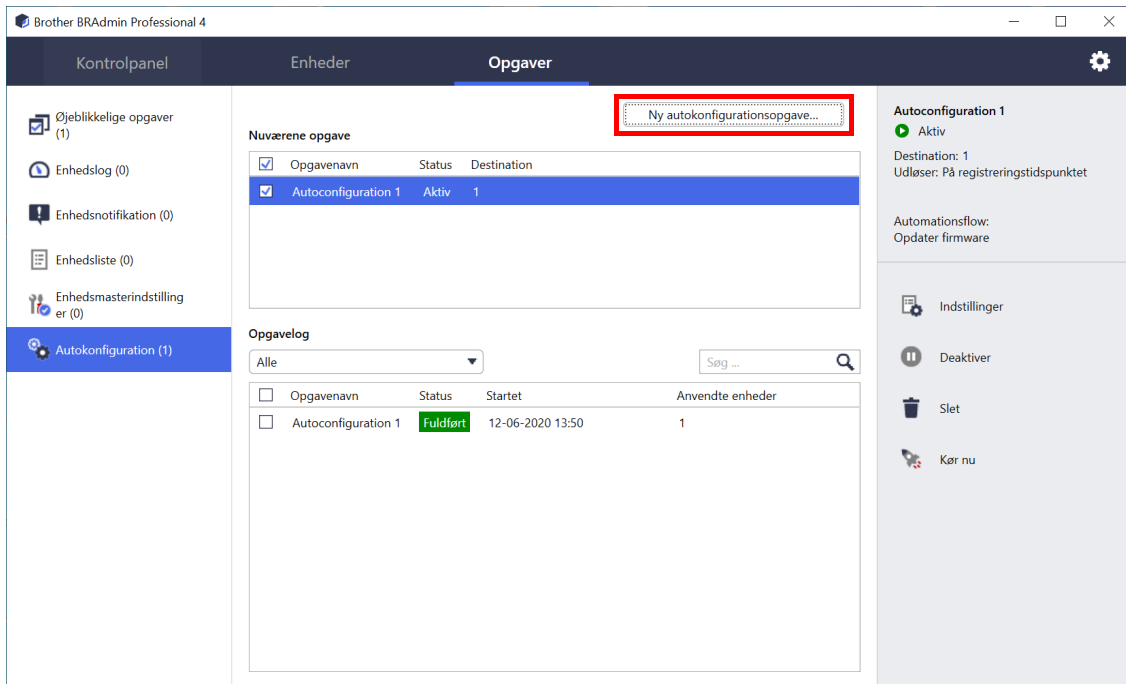
1. Vælg en aktiv eller inaktiv opgaveprofil i feltet **Nuværene opgave**, og klik på en af følgende i den højre rude:
  - **Indstillinger**: Vis og rediger opgavens indstillinger.
  - **Send test-e-mail**: Send en test-e-mail.
  - **Deaktiver/Aktivér**: Deaktiver aktive opgaver, eller aktivér inaktive opgaver.
  - **Kør nu**: Kør opgaven med det samme.
2. Vælg en fuldført eller afbrudt opgaveprofil i feltet **Opgavelog**, og klik på en af følgende i den højre rude:
  - **Detaljer**: Kontrollér status for fuldførte opgaver.
  - **Åbn programlogfil**: Kontrollér opgavedetaljerne.
  - **Slet**: Slet det valgte opgaveelement.

## 6.3 Autokonfiguration

Brug denne opgave til at finde enheder, der opfylder de fastsatte kriterier, og konfigurere dem automatisk (f.eks. **Indstillinger for adgangskode** og **Opdater firmware**). Du kan også planlægge registrering ved at vælge en bestemt dag og et bestemt tidspunkt.

I modsætning til de andre profiler, der er oprettet i **Programindstillinger**, oprettes **Autokonfiguration**-profilerne ved at åbne skærmen **Opgaver** og derefter klikke på **Ny autokonfigurationsopgave...**

Du kan overvåge de eksisterende **Autokonfiguration**-opgaver på skærmen **Opgaver**.



For at oprette en ny autokonfigurationsopgave skal du gøre følgende:

1. Vælg **Autokonfiguration** i den venstre rude.
2. Klik på **Ny autokonfigurationsopgave...**
3. For at ændre standardopgavenavnet skal du angive navnet på den nye autokonfiguration i feltet **Opgavenavn**.

4. Angiv destinationsenhederne eller deres registreringskriterier. Klik på **+▼** for feltet **Destination:**, og gør derefter et af følgende:

Brother BRAdmin Professional 4

Ny autokonfigurationsopgave

Opgavenavn: Autoconfiguration 1

Udløser:  På registreringstidspunktet  Tidsspecifikation

Startdato og -tidspunkt: 04-02-2021 15:30

Planlagt søgning: Hver dag, 13:00

Indstillinger for enhedsregistrering

Automationsflow: Rediger

Indstil automationsflow...

Opret Annuller

- For at bruge filtreringskriterierne for smartfiltret skal du klikke på **Smartfilter...** (Du kan finde flere oplysninger under [2.2 Gruppering og filtrering af enheder.](#))
  - For at angive registreringskriterierne skal du vælge **Modelnavn...**, **Nodenavn...**, **IP-adresse...**, **Serienummer...** eller **MAC-adresse...** Du kan derefter importere en liste med kriterierne eksporteret fra BRAdmin Professional 3/4 ved at klikke på **Importér...**
5. Angiv timingen for anvendelse i **Udløser**.  
Du kan angive som **"På registreringstidspunktet"** eller et hvilket som helst tidspunkt i **"Tidsspecifikation"**.
- Hvis du vælger **"Tidsspecifikation"**, bliver **Indstillinger for enhedsregistrering** nedtonet.
  - Hvis du vælger **"På registreringstidspunktet"** og ikke har konfigureret **Indstillinger for enhedsregistrering**, vises meddelelsen **Planlagt registrering er ikke konfigureret. Denne opgave virker kun ved manuel registrering.** Klik på **Indstillinger for enhedsregistrering**, og konfigurér planen. (Du kan finde flere oplysninger under [7.2 Konfiguration af enhedsregistreringsindstillingerne.](#))
6. Tildel opgaver for destinationsenhederne i feltet **Indstil automationsflow...**
- Sådan tilføjes opgaver eller handlinger: Klik på **Indstil automationsflow...**
  - Sådan ændrer du de aktuelle opgaver eller handlinger: Klik på **Rediger**.
7. Klik på **Opret**.




Hvis du vil slette de angivne indstillingselementer, skal du vælge dem og klikke på **🗑**.

For at overvåge autokonfigurationsopgaverne skal du klikke på **Autokonfiguration** og derefter gøre et af følgende:

1. Vælg en aktiv eller inaktiv opgaveprofil i feltet **Nuværende opgave**, og klik på en af følgende i den højre rude:
  - **Indstillinger:** Vis og rediger opgavens indstillinger.
  - **Deaktiver/Aktivér:** Deaktiver aktive opgaver, eller aktivér inaktive opgaver.
  - **Slet:** Slet den valgte opgave.
  - **Kør nu:** Kør den valgte opgave med det samme.
2. Vælg en fuldført eller afbrudt opgaveprofil i feltet **Opgavelog**, og klik på en af følgende i den højre rude:
  - **Detaljer:** Kontrollér detaljerne for mislykkede opgaver.
  - **Slet:** Slet det valgte opgavelogelement.

# 7 Programindstillinger

Programindstillinger giver dig mulighed for at oprette og redigere opgaveprofiler. Du kan også konfigurere indstillinger i BRAdmin Professional-programmet.

Klik på  for at åbne vinduet **Programindstillinger**.

## 7.1 Generelt

For at ændre de generelle programindstillinger skal du vælge **Generelt**:

- **Skift sprog**

Fra rullelisten **Sprog**: skal du vælge det sprog, du vil bruge.

- **Opdater enhedsstatus**

Konfigurer indstillingerne i feltet **Opdatering af enhedsstatus**: for automatisk at opdatere enhedens status. Markér afkrydsningsfeltet **Opdateret automatisk**, og indstil hyppigheden i menuen **Specificeret periode**.

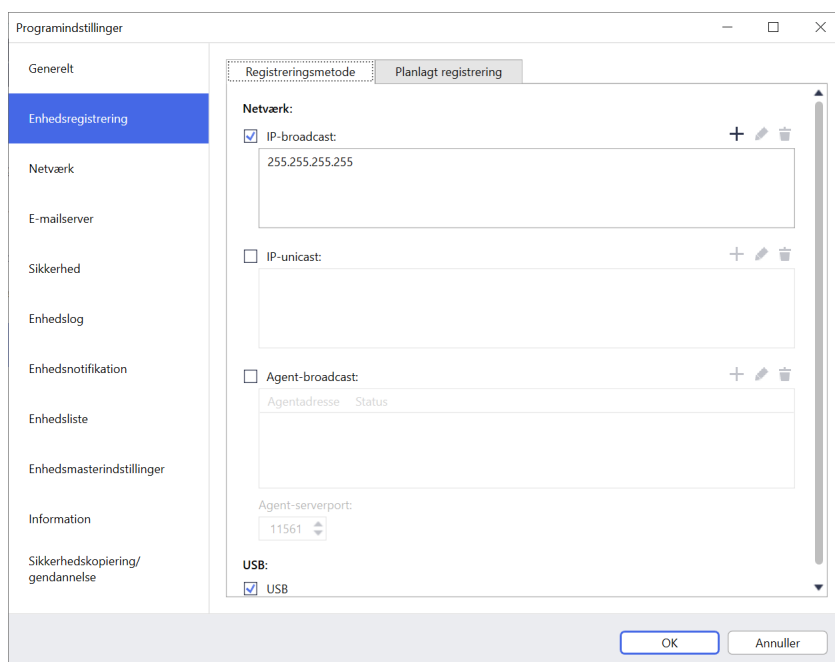
Klik på **OK** for at lukke skærmen **Programindstillinger**.

## 7.2 Konfiguration af enhedsregistreringsindstillingerne

Hvis du vil registrere en eller flere enheder, skal du konfigurere indstillingerne for **Enhedsregistrering**:

### Fanen Registreringsmetode

Funktionerne **Registrer enheder** og **Find specifikke enheder...** fungerer baseret på disse indstillinger. (Du kan finde flere oplysninger under [2.1 Registrering af nye enheder](#).)



- **Sådan søger du efter enheder på dit netværk**

Markér afkrydsningsfeltet **IP-broadcast**: eller afkrydsningsfeltet **IP-unicast**: i menuen **Netværk**:. Klik på **+** i det felt, du valgte, for at angive de ønskede adresser.

- **Sådan søger du efter enheder på et andet lokalt netværk**

Markér afkrydsningsfeltet **Agent-broadcast**: i menuen **Netværk**:. Funktionen bruger den agentsoftware, der hedder BRAgent. Klik på **+** for at åbne feltet **Agents IP-adresse**: eller **Agents nodenavn**:.

- **Sådan søger du efter USB-tilsluttede Brother-enheder**

Markér afkrydsningsfeltet **USB**:.

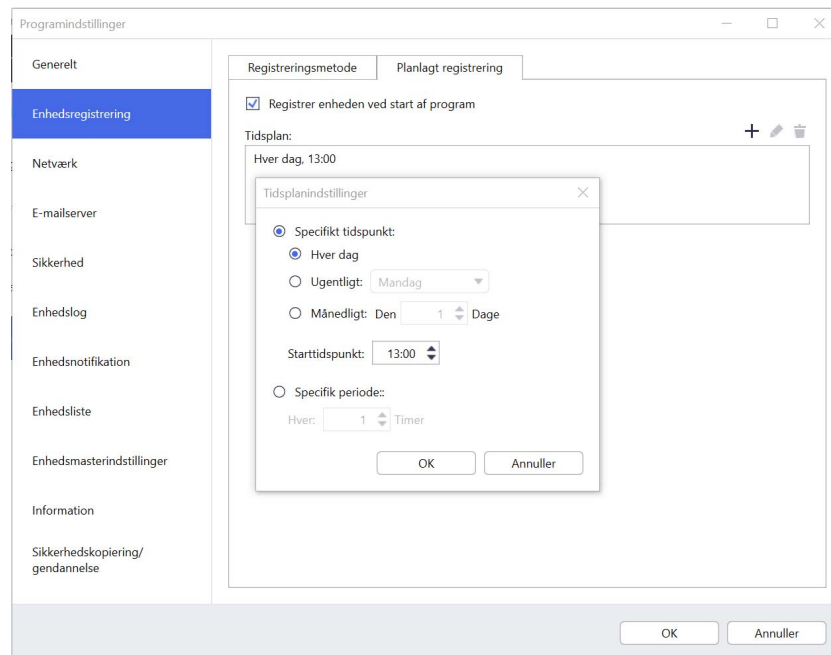


BRAgent kører på en computer, der er på et andet lokalt netværk end den computer, du bruger. Det registrerer enheder og sender derefter registreringsresultaterne til BRAdmin Professional 4.

## Fanen Planlagt registrering



For at udføre **Enhedsregistrering** regelmæssigt skal du konfigurere både **Registreringsmetode** og **Planlagt registrering**.

**Registrer enheden ved start af program** er aktiveret som standard. Hvis enhedslisten ikke viser nogen enheder ved start af programmet, registrerer programmet automatisk enhederne.

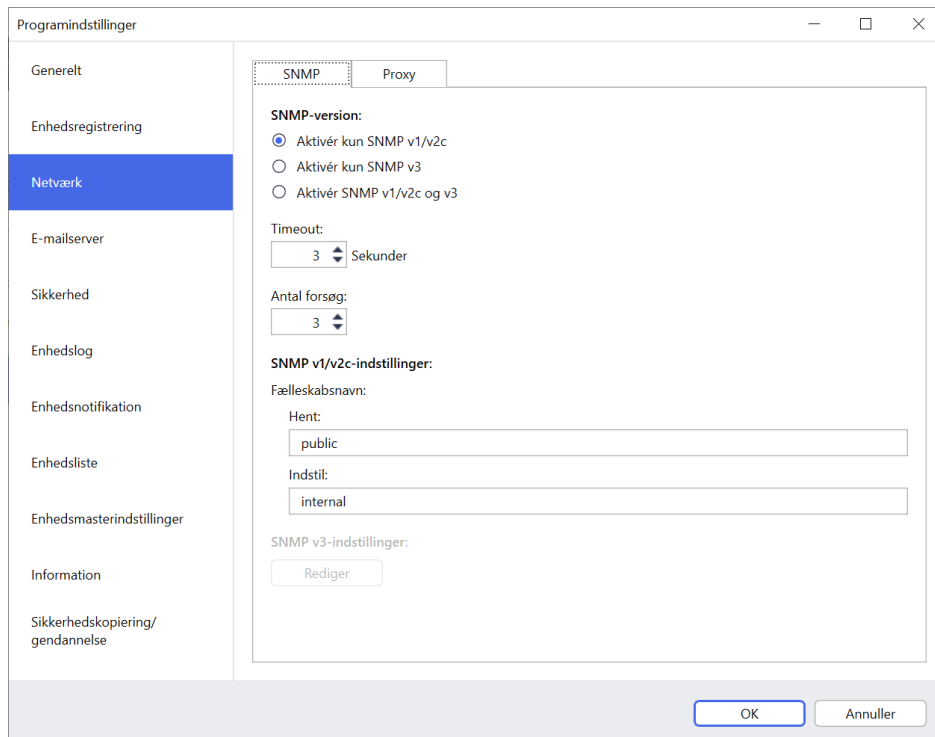


1. Klik på **+** for feltet **Tidsplan:** for at indstille tidsplanen.
2. Klik på **OK**.
3. Klik på **OK** for at lukke skærmen **Programindstillinger**.



- For at redigere de indstillingselementer, der er angivet med **+** for hvert felt ovenfor, skal du vælge elementet og klikke på .
- For at slette de indstillingselementer, der er angivet med **+** for hvert felt ovenfor, skal du vælge elementet og klikke på .

## 7.3 Konfiguration af netværksindstillingerne



Hvis du vil konfigurere indstillingerne for **Netværk**, skal du gøre følgende:

1. Klik på fanen **SNMP**.
2. Vælg en af mulighederne i menuen **SNMP-version**.
3. Konfigurer indstillingerne for den valgte mulighed.
4. Klik på fanen **Proxy** (standardindstillingen er **Auto**).
5. (Valgfrit) Vælg **Manuelt**, angiv elementerne i felterne **Servernavn**, **Port**, **Brugernavn** og **Adgangskode**.
6. Klik på **OK** for at lukke skærmen **Programindstillinger**.

## 7.4 Konfiguration af e-mailserverindstillingerne

For at modtage notifikationer/filer via e-mail for opgaverne **Enhedslog**, **Enhedsnotifikation** og **Enhedsliste** skal du konfigurere **E-mailserver**-indstillingerne for programmet.

1. Konfigurer SMTP-indstillingerne i menuerne **SMTP-serveradresse**, **Godkendelsesmetode** og **SMTP over SSL/TLS**.
2. Klik på **OK** for at lukke skærmen **Programindstillinger**.

## 7.5 Sikring af programmet med en adgangskode

For at angive eller ændre adgangskoden for dette program skal du gøre et af følgende:

- **Sådan indstilles dette program til at kræve adgangskode ved opstart**  
Markér afkrydsningsfeltet **Anmod om en adgangskode ved start af program**. Indstil adgangskoden i vinduet **Adgangskodeindstillinger**.
- **Sådan ændres den aktuelle adgangskode**  
Klik på **Adgangskodeindstillinger**, og indtast den ønskede adgangskode i felterne **Nuværende adgangskode** og **Ny adgangskode**.
- **Sådan indstilles dette program til ikke at kræve adgangskode ved opstart**  
Fjern markeringen i afkrydsningsfeltet **Anmod om en adgangskode ved start af program**.

Klik på **OK** for at lukke skærmen **Programindstillinger**.

## 7.6 Enhedsmasterindstillinger

1. Klik på **+** for feltet **Profiler:** for at åbne skærmen **Profilindstillinger**.



- For at redigere indstillingerne for en eksisterende profil skal du vælge profilen fra feltet **Profiler:**, klikke på og derefter ændre de ønskede indstillingselementer.
- For at slette en eksisterende profil skal du vælge profilen fra feltet **Profiler:** og klikke på .

2. Indtast profilnavnet i feltet **Profilnavn:**, hvis du vil ændre standardprofilnavnet.

3. Indtast adgangskoden i feltet **Adgangskode til enheden:**.

4. For altid at opdatere enhedens firmware automatisk skal du markere afkrydsningsfeltet **Opdater til den seneste firmware**.

5. Indtast det ønskede indstillingsfilnavn i **Indstillingsfil:**, eller klik på knappen **Gennemse...** for at angive indstillingsfilerne.

6. Angiv **Tidsplan:** som **Hver dag** eller **Ugentligt:**.

7. Angiv **Starttidspunkt:**.

8. Klik på **OK** for at lukke skærmen **Programindstillinger**.

## 7.7 Oprettelse af en enhedslogprofil

1. Klik på **+** for feltet **Profiler:** for at åbne skærmen **Profilindstillinger**.



- For at redigere indstillingerne for en eksisterende profil skal du vælge profilen fra feltet **Profiler:**, klikke på og derefter ændre de ønskede indstillingselementer.
- For at slette en eksisterende profil skal du vælge profilen fra feltet **Profiler:** og derefter klikke på .

2. Indtast profilnavnet i feltet **Profilnavn:**, hvis du vil ændre standardprofilnavnet.

3. Klik på **+** for feltet **Tidsplan:**.

4. Vinduet til indstilling af tidsplanen vises. Vælg det specifikke tidspunkt, den dag eller den periode, du ønsker.

5. Konfigurer indstillingerne under fanen **Send/Gem enhedslog**.

- For at modtage loggen via e-mail skal du markere afkrydsningsfeltet **Send e-mail:**.
- Klik på **+** for feltet **Destinationsadresse (Til):** for at indtaste den e-mailadresse, som enhedsloggen skal sendes til.
- Indtast afsenderadressen i feltet **Afsenderadresse (Fra):**.
- Indtast e-mailens emne i feltet **Emne:**, hvis du vil ændre standardemnet.
- Hvis du vil gemme enhedslogfiler, skal du markere afkrydsningsfeltet **Gem en fil:** for at angive destinationsmappen.

Profilindstillinger

Profilnavn:  
Device Log2

Tidsplan: +

Send/Gem enhedslog Logfil

Send e-mail:

Destinationsadresse (Til): +

Afsenderadresse (Fra):

Emne:  
Devices Report

Gem en fil:

OK Annuller



## 6. Klik på fanen **Logfil**.

- Indtast logfilnavnet i feltet **Logfilnavn:**, hvis du vil ændre standardlogfilnavnet.
- Vælg de elementer i loggen, du skal bruge, fra mulighederne **Oplysninger i logfilen:**.
- Vælg filformatet fra rullelisten **Filformat:**, og indtast datoformatet i feltet **Datoformat:**.

## 7. Klik på **OK** for at lukke skærmen **Profilindstillinger**.





- For at medtage computerens navn i logfilnavnet skal du inkludere strengen "%PCNAME%" i feltet **Logfilnavn:**.
- For at medtage datoen i formatet "åååå-MM-dd\_TTmm" i logfilnavnet skal du inkludere strengen "%DATE%" i feltet **Logfilnavn:**.
- Et logfilnavn kan indeholde både computernavnet og datoen. Eksempel: Hvis din computers navn er "AAA", giver strengen "machinelog\_%PCNAME%\_%DATE%" filnavnet "machinelog\_AAA\_2019-08-21\_1113".
- De tilgængelige elementer i loggen kan variere afhængigt af dine destinationsenheder.

## 8. Klik på **OK** for at lukke skærmen **Programindstillinger**.

## 7.8 Oprettelse af en enhedsnotifikationsprofil

### 1. Klik på **+** for feltet **Profiler:** for at åbne skærmen **Profilindstillinger**.



- For at redigere indstillingerne for en eksisterende profil skal du vælge profilen fra feltet **Profiler:**, klikke på  og derefter ændre de ønskede indstillingslementer.
- For at slette en eksisterende profil skal du vælge profilen fra feltet **Profiler:** og klikke på .

### 2. Indtast profilnavnet i feltet **Profilnavn:**, hvis du vil ændre standardprofilnavnet.

### 3. Klik på **+** for feltet **Destinationsadresse (Til):** for at indtaste den e-mailadresse, som notifikationen skal sendes til.

### 4. Indtast afsenderadressen i feltet **Afsenderadresse (Fra):**.

### 5. Vælg sproget på rullelisten **Sprog:**.

### 6. Vælg de fejl, du vil have besked om.

### 7. (Valgfrit) Markér afkrydsningsfeltet **Send en e-mail, når problemet er løst** nederst på listen.

### 8. Klik på **OK** for at lukke skærmen **Profilindstillinger**.



### 9. Angiv notifikationshyppigheden i feltet **Specificeret periode:**.

### 10. Klik på **OK** for at lukke skærmen **Programindstillinger**.

## 7.9 Oprettelse af en enhedslisteprofil

1. Indtast filnavnet i feltet **Filnavn:**, hvis du vil ændre standardfilnavnet.
2. Klik på **+** for feltet **Tidsplan:** for at indstille tidsplanen for at hente listen.
3. For at modtage listen via e-mail skal du markere afkrydsningsfeltet **Send e-mail:**.
  - Klik på **+** for feltet **Destinationsadresse (Til):** for at indtaste den e-mailadresse, som listen skal sendes til.
  - Indtast afsenderadressen i feltet **Afsenderadresse (Fra):**.
  - Indtast e-mailens emne i feltet **Emne:**, hvis du vil ændre standard-e-mailemnet.
4. Hvis du vil gemme enhedslistefilerne, skal du markere afkrydsningsfeltet **Gem en fil:** for at angive destinationsmappen.



- For at medtage computerens navn i filnavnet skal du inkludere strengen "%PCNAME%" i feltet **Filnavn:**.
- For at medtage datoen i formatet "åååå-MM-dd\_TTmm" i filnavnet skal du inkludere strengen "%DATE%" i feltet **Filnavn:**.
- Et filnavn kan indeholde både computernavnet og datoen. Eksempel: Hvis din computers navn er "AAA", giver strengen "machinelog\_%PCNAME%\_%DATE%" filnavnet "machinelog\_AAA\_2019-08-21\_1113".
- For at redigere de indstillingselementer, der er angivet med **+** for hvert felt ovenfor, skal du vælge elementet og klikke på .
- For at slette de indstillingselementer, der er angivet med **+** for hvert felt ovenfor, skal du vælge elementet og klikke på .

5. Klik på **OK** for at lukke skærmen **Programindstillinger**.

## 7.10 Information

Følgende oplysninger om BRAdmin Professional 4-programmet er tilgængelige:

- **Du kan tjekke værktøjets programlog** i tilfælde af fejl ved fra menuen **Programlogfiler:** at klikke på **Åbn**.
- **Du kan se versionsoplysningerne** ved fra menuen **Om dette program:** at klikke på **Version**.
- **Du kan tjekke programversionen** ved at klikke på **Søg efter softwareopdateringer**. Du kan opdatere softwaren, hvis der findes en nyere version.
- **Du kan tjekke licensoplysningerne** ved at klikke på knappen **Licens**.

## 7.11 Sikkerhedskopiering og gendannelse af programmets indstillinger og data

Sådan eksporterer eller importerer du sikkerhedskopifiler:

- **Sikkerhedskopier BRAdmin Professional 4**

Sådan bruges alle indstillingerne, herunder enhedsdata og logdata for BRAdmin Professional 4:

- **Du kan eksportere alle indstillingerne og dataene for dette program** ved at klikke på **Opret sikkerhedskopifil** i menuen **Sikkerhedskopier BRAdmin Professional 4:**, angive destinationsmappen for de eksporterede data og derefter klikke på **Sikkerhedskopiering**.
  - **Du kan importere alle indstillingerne og dataene for dette program fra en ekstern fil** ved at klikke på **Importér sikkerhedskopifil** i menuen **Sikkerhedskopier BRAdmin Professional 4:**, vælge filen og derefter klikke på **Importér**.
- **Sikkerhedskopier programindstillinger**  
Sådan bruges de INI-filer, der kun indeholder programindstillingerne (uden enheds-/logdata) for BRAdmin Professional 4:
    - Du kan oprette en INI-fil ved at klikke på **Opret sikkerhedskopifil** i menuen **Programindstillinger for sikkerhedskopiering:**, vælge filen og derefter klikke på **Sikkerhedskopiering**.
    - Du kan oprette en INI-fil ved at klikke på **Importér sikkerhedskopifil** i menuen **Programindstillinger for sikkerhedskopiering:**, vælge filen og derefter klikke på **Importér**.

---

## 8 Fejlfinding og support

Hvis du ikke kan registrere en eller flere enheder, kan du finde flere oplysninger under [8.1 Hvis du ikke kan registrere enheden](#).

Du kan finde yderligere oplysninger i programlogfilen fra menuen **Information** (se [7.10 Information](#)).

Hvis problemet fortsætter, skal du kontakte dit lokale tekniske Brother-supportteam.

### 8.1 Hvis du ikke kan registrere enheden

#### For alle netværksforbindelsestyper

Sørg for, at:

- Din computer er tilsluttet til netværket.
- Destinationsenheden er tilsluttet til netværket.
- Destinationsenheden er tændt.
- Registreringsenheden ikke er blevet afbrudt af sikkerhedssoftware eller Windows Firewall.
- Destinationsenheden opfylder registreringsbetingelserne og -kriterierne.
- Destinationsenheden er inden for rækkevidde af Broadcast-pakken. Hvis den ikke er, skal du muligvis forsøge unicast-søgningen eller bruge BRAgent-softwaren.

Du kan finde flere oplysninger under [7.2 Konfiguration af enhedsregistreringsindstillingerne](#).

#### For USB-tilsluttede enheder

Sørg for, at:

- Destinationsenheden bruger en korrekt driver.
- Destinationsenheden er tilsluttet til det direkte USB-interface.
- Destinationsenheden ikke er optaget.

### 8.2 Utilstrækkelige adgangstilladelser

Hvis BRAdmin giver dig besked om, at du ikke kan få adgang til den valgte mappe grundet forkerte tilladelser, skal du ændre BRAdmin Service-indstillingerne som følger:

1. Åbn **Kontrolpanel**, klik på **System og sikkerhed**, og vælg derefter **Administration**.  
Eller vælg **Windows Administration** fra **Alle apps**.
2. Dobbeltklik på **Tjenester**.
3. På listen Tjenester skal du højreklikke på **Brother BRAdmin Service** og derefter vælge **Egenskaber**.
4. Klik på fanen **Log på**, og angiv derefter dine kontooplysninger i **Denne konto**. Sørg for, at den konto, du bruger, har følgende rettigheder:
  - Administratorrettigheder for den computer, der anvendes.
  - Tilladelse til at få adgang til destinationsmappen.
5. Når du bliver bedt om det, skal du genstarte tjenesten og programmet.

## 8.3 Fejlfinding

Fejl	Løsning
Administratorkonto låst	Administratoradgangskoden for destinationsenheden blev indtastet forkert for mange gange. Vent, til adgangskodelåsen for destinationsenheden udløses.
Allerede aktiveret	Den funktion, du vil aktivere på enheden, er allerede blevet aktiveret.
Allerede angivet	Adgangskoden for enheden er allerede blevet ændret fra standardlogonadgangskoden. Sørg for, at adgangskoden er standardlogonadgangskoden.
Kan ikke konvertere til PjL	Sørg for, at du bruger en PjL-konverteringstabel, der er kompatibel med de indtastede data.
Kan ikke konvertere til indstillingsfil	Sørg for, at du bruger en PjL-konverteringstabel, der er kompatibel med den ønskede indstillingsfil.
Tilslutningsfejl	Sørg for, at destinationsenheden er tilsluttet og tilgængelig for overførsel af dataene.
Implementering mislykkedes	En eller flere indstillinger i indstillingsfilen er ikke blevet anvendt. Du kan finde flere oplysninger i logfilen.
Intern enhedsfejl	Genstart destinationsenheden, og prøv igen.
Enhed er optaget	Vent, til destinationsenheden afslutter det aktuelle job.
Kunne ikke ændre	En eller flere indstillinger i indstillingsfilen er ikke blevet anvendt. Du kan finde flere oplysninger i logfilen.
Fil ikke fundet	Sørg for, at du angiver filstien korrekt, og prøv derefter igen.
Fil-skrivefejl	Sørg for, at der er plads nok i destinationsmappen, da filerne i destinationsmappen ellers kan blive overskrevet.
Der kræves firmware-opdatering	Destinationsenhedens skemaversion er ældre end JSON-indstillingsfilens skemaversion. Opdater enhedens firmware.
Firmware-opdatering er deaktiveret	Sørg for, at enhedens indstilling for firmware-opdatering er aktiveret.
Intern fejl	Sørg for, at alle indstillinger er korrekte, og prøv derefter igen.
Ugyldig implementeringsfil	Sørg for, at indstillingsfilens indhold og struktur er korrekt, og prøv derefter igen.
Fejl: ugyldig fil	Sørg for at vælge den korrekte DJF-fil eller den korrekte destinationsenhed.
Licensfejl	Sørg for at indtaste den korrekte licenskode (20 cifre).
Der kræves ny version af skema	JSON-indstillingsfilens skemaversion er ældre end destinationsenhedens skemaversion.
Ikke registreret	Sørg for, at destinationsenheden er tilsluttet og tilgængelig for overførsel af dataene.
Ikke understøttet	Kontrollér, at alle destinationsenheder understøtter den ønskede funktion/kommando, eller vælg de destinationsenheder, der understøtter den pågældende funktion/kommando.
Delvist fuldført	Nogle af de implementerede løsninger er blevet aktiveret, og nogle er enten allerede aktiveret eller understøttes ikke af destinationsenhederne. Du kan finde flere oplysninger i den CSV-fil, der er gemt på den sti, som er angivet i <b>Gem resultatfilen til:</b> på skærmen <b>Administrer løsninger</b> .
Forkert adgangskode	Kontrollér, at du har angivet den korrekte adgangskode.
Tilladelsesfejl	Kontrollér, at du har tilladelse til at få adgang til den angivne mappe eller outputmappen.
Serienummeruoverensstemmelse	Når du angiver enhedsidentifikatoren, skal du sørge for, at du angiver det serienummer, der stemmer overens med destinationsenhedens serienummer.

Fejl	Løsning
Server-kommunikationsfejl	Kontrollér, at din netværksforbindelse er aktiv, så du kan opdatere værktøjet til den nyeste version.
Sessionstimeout	Denne aktiveringssession er udløbet efter mere end 24 timers inaktivitet. Prøv at aktivere den ønskede løsning eller funktion igen.
Løsning ikke understøttet	Kontrollér, at destinationsenhederne understøtter de løsninger, du vil implementere.
Løsning ikke understøttet/ allerede aktiveret	Nogle af de implementerede løsninger understøttes ikke eller er allerede aktiveret. Du kan finde flere oplysninger i den CSV-fil, der er gemt på den sti, som er angivet i <b>Gem resultatfilen til:</b> på skærmen <b>Administrer løsninger</b> .
SNMP-kommunikationsfejl	Sørg for at angive SNMP-indstillingerne korrekt.
SNMP v3-sikkerhedsfejl	Sørg for, at dine SNMP-indstillinger er korrekte. Prøv igen, når destinationsenheden er låst op.
Uautoriseret adgangsfejl	Licenskoden blev indtastet forkert for mange gange. Vent, til låsen for licensserveren udløses. Sørg for, at din licenskode er i det korrekte format (20 cifre) og endnu ikke har været brugt.

**brother**