



BRAdmin Professional 4

Guía del usuario

Copyright

© 2019 Brother Industries, Ltd. Todos los derechos reservados.

La información de este documento está sujeta a cambios sin previo aviso. El software descrito en este documento se distribuye bajo un contrato de licencia. El software puede usarse o copiarse de conformidad con los términos de estos contratos. Ninguna parte de esta publicación puede reproducirse de cualquier forma o en cualquier medio sin un permiso previo por escrito de Brother Industries, Ltd.

Marcas comerciales

Brother es una marca comercial o marca comercial registrada de Brother Industries, Ltd.

Los nombres comerciales y de productos de empresas que aparecen en los productos Brother, en documentos relacionados y en cualquier otro material son marcas comerciales o marcas comerciales registradas de sus respectivas empresas.

Nota importante

Dependiendo del modelo, puede que algunas funciones no estén disponibles.

Tabla de contenido

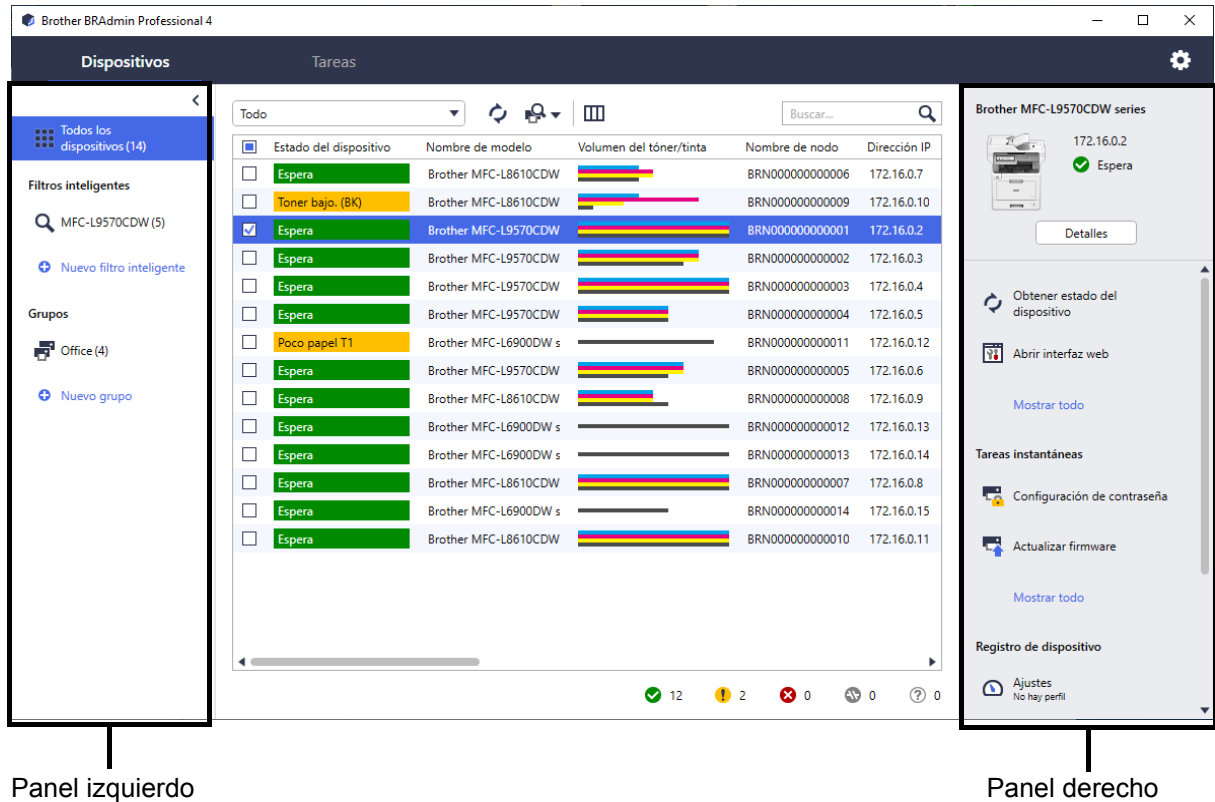
1	Introducción	1
1.1	Información general.....	1
1.2	Requisitos del sistema	2
2	Gestionar dispositivos	3
2.1	Detectar nuevos dispositivos.....	3
2.2	Agrupar y filtrar dispositivos	4
2.3	Ver el estado de los dispositivos	4
2.4	Realizar acciones y tareas	4
3	Acciones	5
3.1	Obtención del estado del dispositivo	5
3.2	Abrir interfaz web	5
3.3	Añadir dispositivos a grupos	5
3.4	Eliminar dispositivos de los grupos	5
3.5	Exportar los detalles de los dispositivos seleccionados	5
3.6	Eliminar dispositivos de la Lista de dispositivos	5
4	Tareas instantáneas	6
4.1	Configuración de contraseña	6
4.2	Actualizar el firmware de los dispositivos	6
4.3	Reiniciar los dispositivos	7
4.4	Editar la configuración de los dispositivos	7
4.5	Activar soluciones de software personalizadas	8
4.6	Enviar archivos a los dispositivos	8
4.7	Realizar una copia de seguridad de la configuración	9
4.8	Restablecer ajustes de red	9
5	Tareas planificadas	10
5.1	Registro de dispositivo	10
5.2	Notificación de dispositivos	10
5.3	Lista de dispositivos	10
5.4	Configuración maestra del dispositivo	10
5.5	Asignar perfiles de Registro de dispositivo/Notificación de dispositivos	11
6	Monitorización de tareas	12
6.1	Comprobar el estado de la tarea	12
6.2	Monitorizar tareas	13
6.3	Configuración automática	14
7	Ajustes de aplicación	16
7.1	General	16
7.2	Configurar los ajustes de detección de dispositivos	16
7.3	Establecer la configuración de red	18
7.4	Configurar los ajustes del servidor de correo electrónico	18
7.5	Proteger la aplicación con una contraseña	18
7.6	Configuración maestra del dispositivo	19
7.7	Crear un perfil de Registro de dispositivo	19
7.8	Crear un perfil de Notificación de dispositivos	20

7.9 Crear un perfil de Lista de dispositivos	21
7.10 Información.....	21
7.11 Realizar copias de seguridad y restaurar la configuración y los datos de la aplicación.....	22
8 Solución de problemas y soporte	23
8.1 Si no puede detectar el dispositivo.....	23
8.2 Permisos de acceso insuficientes	23
8.3 Solución de problemas	24

1 Introducción

1.1 Información general

BRAdmin Professional 4 es una aplicación para gestionar dispositivos y monitorizar su estado.



Panel izquierdo

Panel derecho

Utilice una de estas vistas de la pantalla principal:

- **Dispositivos**

Esta pantalla aparece al inicio y muestra los nombres de los dispositivos, su estado y otras informaciones.

- Para crear grupos de dispositivos, haga clic en **Nuevo grupo** en el panel izquierdo.
- Para crear filtros inteligentes, haga clic en **Nuevo filtro inteligente** en el panel izquierdo.
- Para realizar acciones o ejecutar tareas, seleccione uno o varios dispositivos y, a continuación, seleccione la acción o tarea que desee en el panel derecho.


- **Tareas**

Vea una lista de tareas, en curso o pendientes, así como un registro de las tareas completadas. Seleccione una tarea concreta de la lista para ver más información y las acciones disponibles en el panel derecho.

Para expandir la lista de acciones o tareas disponibles en el panel derecho, haga clic en **Mostrar todo**.



- Ajustes de aplicación

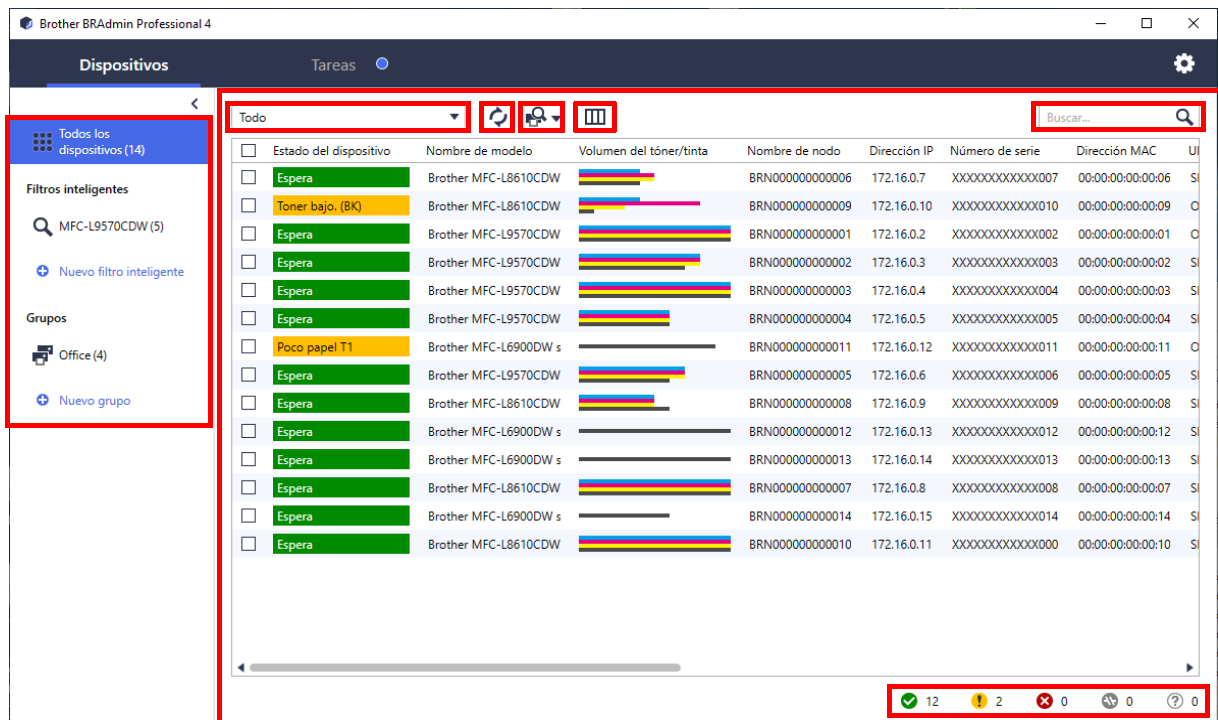
Haga clic en  en la parte superior derecha para cambiar la configuración de la aplicación y para crear o editar perfiles de tareas.

1.2 Requisitos del sistema

Sistemas operativos	Windows 7 SP1 o posterior (32 bits y 64 bits) Windows Server 2008 SP2 o posterior (32 bits y 64 bits)
Software adicional	.NET Framework 4.5.2 o posterior



2 Gestionar dispositivos

Haga clic en **Dispositivos** en la barra de menú superior para mostrar la Lista de dispositivos, donde puede gestionar sus dispositivos.



2.1 Detectar nuevos dispositivos

La aplicación actualiza la Lista de dispositivos al iniciarse. Si no encuentra el dispositivo de destino en la lista, haga una de estas cosas:

1. Haga clic en el botón detección  para ejecutar una búsqueda de dispositivos activos.
2. Haga clic en la flecha desplegable del botón detección  y seleccione una de las siguientes opciones:
 - **Detectar dispositivos**




Para planificar la detección automática de dispositivos, establezca la configuración de la planificación en **Ajustes de aplicación > Detección de dispositivo**.

Haga clic en **Detectar dispositivos** para añadir cualquier nuevo dispositivo Brother conectado a través de la red o mediante USB a la lista de dispositivos conforme a la forma y configuración de detección. Para obtener más información, consulte [7.2 Configurar los ajustes de detección de dispositivos](#).

- **Detectar dispositivos específicos**



- Para encontrar dispositivos concretos en la lista, introduzca una palabra clave en el cuadro de búsqueda.
- Para actualizar el estado del dispositivo, haga clic en .

Haga clic en **Detectar dispositivos específicos...** para añadir un dispositivo concreto conectado a red (en función de su IP o nombre de nodo) o un dispositivo conectado a USB (método abreviado de teclado: Insertar).

2.2 Agrupar y filtrar dispositivos

Cree un grupo o filtro de dispositivos en el panel izquierdo y, a continuación, selecciónelo para que aparezcan determinados dispositivos:

- Filtros inteligentes


Seleccione dispositivos que cumplan los criterios del filtro inteligente. Haga clic en **Nuevo filtro inteligente** e incluya los criterios que desee en el campo **Condiciones**, tales como el nombre del modelo, el número de serie o la ubicación. También puede importar un archivo de texto concreto que incluya los criterios de filtrado que desee.

- Grupos

Seleccione los dispositivos que haya agrupado. Para añadir un dispositivo a un grupo existente, seleccione el dispositivo de destino y haga clic en **Añadir a grupos** en el panel derecho. Para obtener más información, consulte [3.3 Añadir dispositivos a grupos](#).

2.3 Ver el estado de los dispositivos

Seleccione un dispositivo o grupo para ver su estado e información.

- Para comprobar el Volumen del tóner/tinta u obtener información detallada sobre el equipo, haga clic en **Detalles** en el panel derecho.
- Para filtrar los dispositivos por estado, seleccione un estado en la lista desplegable de la barra de herramientas. **Todo** está seleccionado de manera predeterminada.
- Para mostrar u ocultar columnas específicas, o bien cambiar su orden, haga clic en .
- Para ver las acciones y tareas disponibles, haga clic con el botón derecho en uno o varios dispositivos.
- Para comprobar el número de dispositivos que requieren atención o presentan errores, consulte los siguientes iconos en la parte inferior derecha:



Preparada



Error de conexión



Atención



Error



Dispositivo sin configurar

2.4 Realizar acciones y tareas

Seleccione uno o varios dispositivos de destino en la Lista de dispositivos y, a continuación, seleccione una acción o tarea instantánea en el panel derecho. También puede asignar las tareas Registro de dispositivo y Notificación de dispositivos, con la creación de los perfiles si es necesario.



- Para ver información sobre un solo dispositivo, selecciónelo y, a continuación, haga clic en **Detalles** en el panel derecho.
- Las acciones y tareas disponibles pueden variar según el dispositivo seleccionado.

Para obtener más información sobre el panel derecho, consulte [1.1 Información general](#).

Para obtener más información, consulte:

- [3 Acciones](#)
- [4 Tareas instantáneas](#)
- [5 Tareas planificadas](#)

3 Acciones

Realice las siguientes acciones haciendo clic con el botón derecho en el dispositivo y seleccionando la opción que desee, o bien seleccionando el dispositivo y utilizando el panel derecho:

3.1 Obtención del estado del dispositivo

Para actualizar el estado del dispositivo seleccionado:

1. Seleccione uno o varios dispositivos.
2. Haga clic en **Obtener estado del dispositivo**.

3.2 Abrir interfaz web

Para personalizar la configuración del dispositivo, incluida la configuración de seguridad y de red:

1. Seleccione uno o varios dispositivos.
2. Haga clic en **Abrir interfaz web**.

3.3 Añadir dispositivos a grupos

Para añadir uno o varios dispositivos a un grupo:

1. Seleccione uno o varios dispositivos.
2. Haga clic en **Añadir a grupos**.
3. Seleccione el grupo o los grupos de destino en el campo **Seleccionar grupos**, o bien cree un nuevo grupo mediante el botón **Nuevo grupo...**

También puede arrastrar y soltar dispositivos de la Lista de dispositivos en el grupo de destino.

3.4 Eliminar dispositivos de los grupos

Para eliminar uno o varios dispositivos de un grupo:

1. Seleccione uno o varios dispositivos.
2. Haga clic en **Eliminar del grupo seleccionado**.

Es posible que esta acción no esté disponible si se seleccionan todos los dispositivos o los dispositivos incluidos en un filtro inteligente.

3.5 Exportar los detalles de los dispositivos seleccionados

Para exportar los detalles de los dispositivos seleccionados a un archivo CSV:

1. Seleccione uno o varios dispositivos.
2. Haga clic en **Exportar a archivo CSV**.
3. Especifique la carpeta de destino y el nombre del archivo.



Los archivos CSV incluyen solo los elementos visibles en la Lista de dispositivos, conforme a su orden.

3.6 Eliminar dispositivos de la Lista de dispositivos

Para eliminar uno o varios dispositivos de la lista de dispositivos:

1. Seleccione uno o varios dispositivos.
2. Haga clic en **Eliminar de la lista de dispositivos**. (Método abreviado de teclado: Suprimir).

4 Tareas instantáneas

Realice las siguientes Tareas instantáneas haciendo clic con el botón derecho en el dispositivo y seleccionando la tarea que desee, o bien seleccionando el dispositivo y utilizando el panel derecho:



- A diferencia de las tareas planificadas, las Tareas instantáneas surten efecto inmediatamente. Para obtener más información, consulte [5 Tareas planificadas](#).
- (Solo dispositivos conectados a través de la red) Debe disponer de la contraseña del dispositivo seleccionado para realizar una tarea instantánea.
- Si una tarea instantánea no está disponible para el equipo seleccionado, es posible que no sea compatible.

4.1 Configuración de contraseña

1. Seleccione uno o varios dispositivos.
2. Haga clic en **Configuración de contraseña**.
3. Realice una de las siguientes acciones:

Cambie la contraseña de inicio de sesión predeterminada

- a. Seleccione el botón de opción **Establecer una contraseña para los dispositivos no configurados**.
- b. Introduzca la contraseña que desee en los campos **Contraseña nueva:** y **Confirmar contraseña nueva:**.

Cambie la contraseña actual

- a. Seleccione el botón de opción **Cambiar contraseña del dispositivo**.
 - b. Introduzca la contraseña actual del dispositivo en el campo **Contraseña actual del dispositivo:**.
 - c. Escriba la contraseña nueva en los campos **Contraseña nueva:** y **Confirmar contraseña nueva:**.
4. Haga clic en **Aplicar**.



Si se produce el error “Ya se ha configurado”, la contraseña ya se ha utilizado. Pruebe con una nueva contraseña diferente.

No debe usar las contraseñas que hay a continuación como contraseña de administrador:

- access
- initpass
- La contraseña precedida de “Pwd” situada en la parte posterior del equipo

4.2 Actualizar el firmware de los dispositivos

1. Seleccione uno o varios dispositivos.
2. Haga clic en **Actualizar firmware**.
3. Seleccione la casilla de verificación **Actualizar a la última versión**.
4. Escriba la **Contraseña del dispositivo:** para los dispositivos protegidos por contraseña.
5. Haga clic en **Inicio**.

Si está disponible el firmware más reciente, la aplicación lo descarga y actualiza automáticamente el firmware del dispositivo de destino.



Para buscar la versión más reciente del firmware sin actualizarla automáticamente, desmarque la casilla de verificación **Actualizar a la última versión**.

4.3 Reiniciar los dispositivos

1. Seleccione uno o varios dispositivos.
2. Haga clic en **Reiniciar dispositivo**.
3. Escriba la **Contraseña del dispositivo** para los dispositivos protegidos por contraseña.
4. Haga clic en **Reiniciar dispositivo**.

4.4 Editar la configuración de los dispositivos

Objetivo:

Nombre de modelo	Nombre de nodo	Dirección IP	Número de serie	Dirección MAC	Ubicación	Contacto	Recu
Brother MFC-L9570CDW series	BRN000000000001	172.16.0.2	XXXXXXXXXXXX002	00:00:00:00:00:01	Office		272

Contraseña del dispositivo:

Método de arranque:
Automático

Dirección IP:
172 . 16 . 0 . 2

Máscara de subred:
255 . 255 . 0 . 0

Puerta de acceso:
172 . 16 . 254 . 254

Nombre de nodo:
BRN000000000001

Ubicación:
Office

Contacto:

Aplicar Cancelar

Para editar la configuración de los dispositivos, haga lo siguiente:

1. Seleccione uno o varios dispositivos.
2. Haga clic en **Editar ajustes de dispositivo**.
3. Escriba la **Contraseña del dispositivo**.
4. Especifique la configuración que desee:
 - Método de arranque (solo dispositivos conectados a través de la red)
 - Nombre de nodo (solo dispositivos conectados a través de la red)
 - Ubicación
 - Contacto
 - Nueva contraseña del dispositivo (solo dispositivos conectados a través de la red)
5. Haga clic en **Aplicar** para guardar la configuración.

4.5 Activar soluciones de software personalizadas

Para esta tarea es necesario un archivo de licencia válido. Un archivo de licencia puede contener muchos códigos de activación, lo cual permite activar las soluciones en muchos dispositivos simultáneamente. Puede enviar archivos de licencia para activar soluciones de software personalizadas en los dispositivos de destino. Si no dispone de uno, póngase en contacto con su oficina local de Brother.

1. Seleccione uno o varios dispositivos y haga clic en **Gestionar soluciones**.
2. Escriba la **Contraseña del dispositivo**, si es necesario.
3. Realice una de las siguientes acciones:

Si tiene un archivo de licencia: Seleccione el botón de opción **Archivo de licencia:** y, a continuación, escriba el nombre del archivo en el campo de abajo, o bien haga clic en el botón **Examinar...** para seleccionar el archivo de licencia.

Si tiene códigos de licencia: Seleccione el botón de opción **Código de licencia (número de 20 dígitos)** y, a continuación, escriba los códigos de licencia en el campo de abajo.

Se pueden introducir varios códigos, un código de licencia por línea.

4. Haga clic en el botón **Examinar...** junto al campo **Guardar el archivo resultante en** y especifique dónde se debe guardar dicho archivo. También puede copiar rutas de carpetas y pegarlas en este campo.
5. Haga clic en **Aplicar**.

4.6 Enviar archivos a los dispositivos

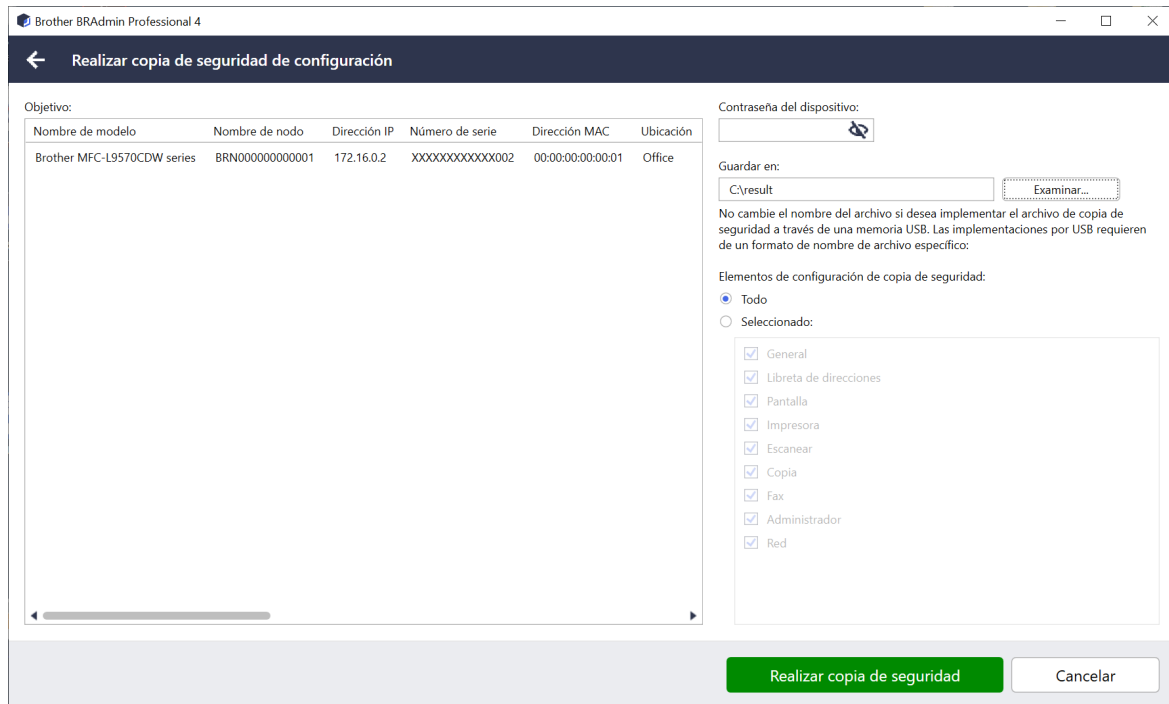
Para enviar un archivo al dispositivo de destino (por ejemplo, un archivo PRN o EDPK), haga lo siguiente:

1. Seleccione uno o varios dispositivos.
2. Haga clic en **Enviar archivo**.
3. Escriba la **Contraseña del dispositivo**, si es necesario.
4. Especifique el archivo que se debe enviar al dispositivo de destino.
5. Haga clic en **Enviar**.



Para enviar archivos de configuración de dispositivos tales como archivos EDPK, se necesita una contraseña de dispositivo.

4.7 Realizar una copia de seguridad de la configuración



Brother BRAdmin Professional 4

← Realizar copia de seguridad de configuración

Objetivo:

Nombre de modelo	Nombre de nodo	Dirección IP	Número de serie	Dirección MAC	Ubicación
Brother MFC-L9570CDW series	BRN000000000001	172.16.0.2	XXXXXXXXXXXXX002	00:00:00:00:00:01	Office

Contraseña del dispositivo:

Guardar en: C:\result Examinar...

No cambie el nombre del archivo si desea implementar el archivo de copia de seguridad a través de una memoria USB. Las implementaciones por USB requieren de un formato de nombre de archivo específico:

Elementos de configuración de copia de seguridad:

Todo

Seleccionado:

- General
- Libreta de direcciones
- Pantalla
- Impresora
- Escanear
- Copia
- Fax
- Administrador
- Red

Realizar copia de seguridad Cancelar

Para guardar la configuración del dispositivo de destino en forma de un archivo DPK, o bien de un archivo EDPK cifrado, haga lo siguiente:

1. Seleccione uno o varios dispositivos.
2. Haga clic en **Realizar copia de seguridad de configuración** en el panel derecho.
3. Haga clic en el botón **Examinar...** situado junto al campo **Guardar en** y especifique dónde se debe guardar el archivo de la copia de seguridad de la configuración. También puede copiar rutas de carpetas y pegarlas en este campo.
4. En el campo **Elementos de configuración de copia de seguridad**, seleccione **Todo** o **Seleccionado:** para especificar los elementos necesarios.
5. Haga clic en **Realizar copia de seguridad**.



- No cambie el nombre del archivo si desea implementar el archivo de copia de seguridad a través de una unidad flash USB. Las implementaciones mediante USB requieren un formato de nombre de archivo específico.
- Para realizar esta tarea, se requiere una contraseña de dispositivo.

4.8 Restablecer ajustes de red

Para restablecer la configuración de red, haga lo siguiente:

1. Seleccione uno o varios dispositivos.
2. Haga clic en **Restablecer ajustes de red**.
3. Seleccione la configuración de red que quiere restablecer a sus valores predeterminados. Por ejemplo:
 - Dirección IP
 - Nombre de nodo
 - Ubicación
 - Contacto
4. Escriba la **Contraseña del dispositivo**, si es necesario.
5. Haga clic en **Restablecer**.

5 Tareas planificadas

Las siguientes tareas le proporcionan la información necesaria sobre los dispositivos de acuerdo con la planificación predeterminada.

5.1 Registro de dispositivo

Recupera el Registro de dispositivo, que incluye información tal como número de páginas, estado del dispositivo e información de suministros (elementos de entrada del registro), envía el registro de dispositivo por correo electrónico o guarda el archivo de registro en una carpeta de destino específica de acuerdo con la planificación predeterminada.

5.2 Notificación de dispositivos

Monitoriza el dispositivo de destino recuperando periódicamente su estado. Si hay algún error o cambio de estado, la aplicación envía notificaciones de error y cambio por correo electrónico.



Se envía un correo electrónico por cada dispositivo o cambio de estado.

5.3 Lista de dispositivos

Recupera la información de los dispositivos en la Lista de dispositivos, envía la información de la lista de dispositivos por correo electrónico o la guarda en el archivo de una carpeta de destino específica de acuerdo con la planificación predeterminada.

Para obtener más información sobre la configuración de tareas de la lista de dispositivos y de las opciones del servidor de correo electrónico, consulte [7 Ajustes de aplicación](#).

5.4 Configuración maestra del dispositivo

Monitoriza el dispositivo de destino periódicamente y recupera la configuración específica del dispositivo si se cambia accidentalmente la configuración. (Disponible para los modelos que admiten archivos de esquema JSON).

Para actualizar siempre automáticamente el firmware del dispositivo, seleccione la casilla de verificación **Actualizar al firmware más reciente**.

Para obtener más información sobre la configuración maestra del dispositivo, consulte [7 Ajustes de aplicación](#).

5.5 Asignar perfiles de Registro de dispositivo/Notificación de dispositivos

Para realizar las tareas de Registro de dispositivo/Notificación de dispositivos, asigne un perfil de tarea a uno o varios dispositivos.

1. Seleccione uno o varios dispositivos en la Lista de dispositivos. Aparece el panel derecho.
2. Haga clic en **Ajustes** en el menú **Registro de dispositivo** o **Notificación de dispositivos**.
3. Seleccione el perfil que desee asignar en el campo **Perfiles**.



Antes de hacer clic en **Aplicar**, es posible que tenga que hacer lo siguiente:

- Si no hay ningún perfil disponible, o si desea editar el perfil que ha seleccionado, haga clic en **Editar**. A continuación, puede crear un nuevo perfil o editar el perfil seleccionado en **Ajustes de aplicación**.
- Si aparece un mensaje que indica que no están establecidas las opciones de configuración del servidor de correo electrónico, o bien si desea editar las opciones del servidor de correo electrónico ya configuradas, haga clic en **Ajustes del servidor de correo electrónico**. Puede establecer la configuración en **Ajustes de aplicación**.

4. Haga clic en **Aplicar**.

Objetivo:

Nombre de modelo	Nombre de nodo	Dirección IP	Número de serie	Dirección MAC	Ubicación
Brother MFC-L9570CDW series	BRN000000000001	172.16.0.2	XXXXXXXXXXXX002	00:00:00:00:00:01	Office
Brother MFC-L9570CDW series	BRN000000000002	172.16.0.3	XXXXXXXXXXXX003	00:00:00:00:00:02	Shop1
Brother MFC-L6900DW series	BRN000000000011	172.16.0.12	XXXXXXXXXXXX011	00:00:00:00:00:11	Office
Brother MFC-L6900DW series	BRN000000000012	172.16.0.13	XXXXXXXXXXXX012	00:00:00:00:00:12	Shop9

Perfiles:

Device Log

Editar

Los ajustes del servidor de correo electrónico no están configurados. BRAdmin no puede enviar los registros de dispositivo.

Ajustes del servidor de correo electrónico

Aplicar Cancelar

6 Monitorización de tareas

Para monitorizar el estado de las tareas activas y comprobar los resultados de las tareas completadas, haga clic en **Tareas** en la barra de menú superior.

En el panel izquierdo se incluyen las siguientes categorías de tareas:

- **Tareas instantáneas**
- **Registro de dispositivo**
- **Notificación de dispositivos**
- **Lista de dispositivos**
- **Configuración maestra de dispositivos**
- **Configuración automática**

El número que aparece junto a cada categoría de tareas indica el número de tareas activas.

6.1 Comprobar el estado de la tarea

Para mostrar las tareas y su estado, seleccione una categoría de tareas en el panel izquierdo. La información mostrada puede variar según el tipo de tarea.

Para mostrar las propiedades y acciones de la tarea en el panel derecho, seleccione una tarea en la Lista de tareas.

La aplicación utiliza los siguientes colores en el icono de notificación:

- Azul: se ha creado una nueva tarea
- Naranja: se ha producido un error



- Para filtrar las tareas del Registro de tarea por estado, seleccione el estado en la lista desplegable **Registro de tarea**.
- Para buscar una tarea en el Registro de tarea, introduzca su palabra clave en el cuadro de búsqueda.
- El icono de notificación y el área del pie de página indican si tiene una tarea recién creada o no. El pie de página también indica si hay una acción en curso o completada y si se ha producido un error.

Icono de notificación

Dispositivos Tareas

Tareas instantáneas (1)

Registro de dispositivo (0)

Notificación de dispositivos (0)

Lista de dispositivos (0)

Configuración maestra de dispositivos (0)

Configuración automática (1)

Tarea actual

Tipo	Estado	Iniciado	Objetivo
Enviar archivo	Trabajando...	18/06/2020 9:02	1

Registro de tarea

Todo

Buscar...

Tipo de tarea	Estado	Iniciado	Finalizado	Objetivo
Gestionar soluciones	Error	19/07/2019 11:27	19/07/2019 11:27	1
Actualizar firmware	Completado	04/07/2019 17:06	04/07/2019 17:06	1

Enviar archivo

Trabajando...

Iniciado: 18/06/2020 9:02

Objetivo: 1

Detalles

Detener

6.2 Monitorizar tareas

Para monitorizar, detener o volver a intentar Tareas instantáneas, haga clic en **Tareas instantáneas** y, a continuación, haga una de estas cosas:

1. Seleccione una tarea activa en el campo **Tarea actual** y haga clic en una de las siguientes opciones en el panel derecho:
 - **Detalles:** compruebe el estado y los detalles de la tarea.
 - **Detener:** detenga la tarea.
2. Seleccione una tarea completada o interrumpida en el campo **Registro de tarea** y haga clic en una de las siguientes opciones en el panel derecho:
 - **Detalles:** compruebe el estado de las tareas completadas o intente volver a realizar una tarea si se ha visto interrumpida por un error.
 - **Eliminar:** elimine una tarea.

Para gestionar las tareas, haga clic en **Registro de dispositivo, Notificación de dispositivos, Lista de dispositivos** o **Configuración maestra de dispositivos** y, a continuación, haga una de estas cosas:

1. Seleccione el perfil de una tarea activa o inactiva en el campo **Tarea actual** y haga clic en una de las siguientes opciones en el panel derecho:
 - **Ajustes:** muestre y edite la configuración de la tarea.
 - **Enviar correo electrónico de prueba:** envíe un correo electrónico de prueba.
 - **Desactivar/Activar:** desactive tareas activas o active tareas inactivas.
 - **Ejecutar ahora:** ejecute la tarea inmediatamente.
2. Seleccione el perfil de una tarea completada o interrumpida en el campo **Registro de tarea** y haga clic en una de las siguientes opciones en el panel derecho:
 - **Detalles:** compruebe el estado de las tareas completadas.
 - **Abrir registro de la aplicación:** compruebe los detalles de la tarea.
 - **Eliminar:** elimine el elemento seleccionado del Registro de tarea.

6.3 Configuración automática

Utilice esta tarea para encontrar dispositivos que cumplan los criterios establecidos y configurarlos automáticamente (por ejemplo, **Configuración de contraseña** y **Actualizar firmware**). También puede programar la detección seleccionando un día y una hora específicos.

A diferencia de los otros perfiles creados en los **Ajustes de aplicación**, los perfiles de **Configuración automática** se crean abriendo la pantalla **Tareas** y haciendo clic a continuación en **Nueva tarea de configuración automática...**

Puede monitorizar las tareas de **Configuración automática** existentes en la pantalla **Tareas**.

Brother BRAdmin Professional 4

Dispositivos Tareas

Tarea actual

<input checked="" type="checkbox"/>	Nombre de la tarea	Estado	Objetivo
<input checked="" type="checkbox"/>	Autoconfiguration 1	Activo	1

Registro de tarea

Todo

<input type="checkbox"/>	Nombre de la tarea	Estado	Iniciado	Dispositivos aplicados
<input type="checkbox"/>	Autoconfiguration 1	Completado	12/06/2020 13:50	1

Autoconfiguration 1

Activo

Objetivo: 1
Activar En el momento de la detección

Flujo de automatización:
Actualizar firmware

Ajustes

Desactivar

Eliminar

Ejecutar ahora

Para crear una nueva tarea de configuración automática, haga lo siguiente:

1. Seleccione **Configuración automática** en el panel izquierdo.
2. Haga clic en **Nueva tarea de configuración automática...**
3. Para cambiar el nombre de tarea predeterminado, escriba el nuevo nombre de configuración automática en el campo **Nombre de la tarea**:

4. Especifique los dispositivos de destino o sus criterios de detección. Haga clic en **+▼** en el campo **Objetivo** y haga una de estas cosas:

- Para utilizar los criterios de filtrado del Filtro inteligente, haga clic en **Filtro inteligente...** (Para obtener más información, consulte [2.2 Agrupar y filtrar dispositivos](#)).
 - Para especificar los criterios de detección, seleccione **Nombre de modelo...**, **Nombre de nodo...**, **Dirección IP...**, **Número de serie...** o **Dirección MAC...** A continuación, puede importar una lista de los criterios exportados desde BRAdmin Professional 3/4 haciendo clic en **Importar...**
5. Especifique el momento de la aplicación en **Activar**. Puede especificar como “**En el momento de la detección**” o en cualquier momento en la “**Especificación de hora**”.
- Si selecciona la “**Especificación de hora**”, los **Ajustes de detección de dispositivo** aparecerán en gris.
 - Si selecciona “**En el momento de la detección**” y no han configurado los **Ajustes de detección de dispositivo**, aparecerá el mensaje **La detección programada no está configurada. Esta tarea solo funciona con detección manual**. Haga clic en **Ajustes de detección de dispositivo** y configure la planificación. (Para obtener más información, consulte [7.2 Configurar los ajustes de detección de dispositivos](#)).
6. Asigne tareas para los dispositivos de destino en el campo **Establecer flujo de automatización...**
- Para añadir tareas o acciones: haga clic en **Establecer flujo de automatización...**
 - Para cambiar las tareas o acciones actuales: haga clic en **Editar**.
7. Haga clic en **Crear**.



Para eliminar los elementos de configuración especificados, selecciónelos y haga clic en .

Para monitorizar las tareas de configuración automática, haga clic en **Configuración automática** y, a continuación, realice una de las siguientes acciones:

1. Seleccione el perfil de una tarea activa o inactiva en el campo **Tarea actual** y haga clic en una de las siguientes opciones en el panel derecho:
 - **Ajustes**: muestre y edite la configuración de la tarea.
 - **Desactivar/Activar**: desactive tareas activas o active tareas inactivas.
 - **Eliminar**: elimine la tarea seleccionada.
 - **Ejecutar ahora**: ejecute la tarea seleccionada inmediatamente.
2. Seleccione el perfil de una tarea completada o interrumpida en el campo **Registro de tarea** y haga clic en una de las siguientes opciones en el panel derecho:
 - **Detalles**: compruebe los detalles de las tareas fallidas.
 - **Eliminar**: elimine el elemento seleccionado del Registro de tarea.

7 Ajustes de aplicación

Ajustes de aplicación le permite crear y editar perfiles de tareas. También puede establecer la configuración dentro de la aplicación BRAdmin Professional.

Haga clic en  para abrir la ventana **Ajustes de aplicación**.

7.1 General

Para modificar la configuración general de la aplicación, seleccione **General**:

- **Cambiar el idioma**

En la lista desplegable **Idioma**, seleccione el idioma que desee utilizar.

- **Actualizar el estado del dispositivo**

Establezca la configuración del campo **Actualizar estado del dispositivo** para actualizar automáticamente el estado del dispositivo. Seleccione la casilla de verificación **Actualización automática** y establezca la frecuencia en el menú **Periodo especificado**.

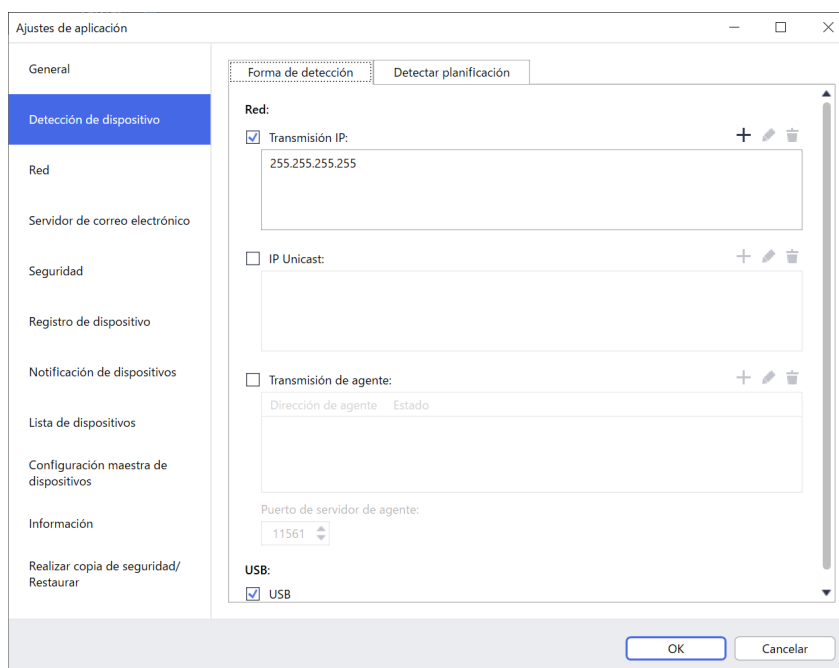
Haga clic en **OK** para cerrar la pantalla **Ajustes de aplicación**.

7.2 Configurar los ajustes de detección de dispositivos

Para detectar uno o varios dispositivos, establezca la configuración de **Detección de dispositivo**:

Pestaña Forma de detección

Las funciones **Detectar dispositivos** y **Detectar dispositivos específicos...** actúan según esta configuración. (Para obtener más información, consulte [2.1 Detectar nuevos dispositivos](#)).



- **Para buscar dispositivos en su red**

Seleccione las casillas de verificación **Transmisión IP** o **IP Unicast**: en el menú **Red**. Haga clic en **+** en el campo que haya seleccionado para especificar las direcciones que desee.

- **Para buscar dispositivos en una red local diferente**

Seleccione la casilla de verificación **Transmisión de agente** en el menú **Red**. La función utiliza el software de agente llamado BRAgent. Haga clic en **+** para introducir la información en los campos **Dirección IP de agente** o **Nombre de nodo de agente**.

- **Para buscar dispositivos Brother conectados mediante USB**

Seleccione la casilla de verificación **USB**.

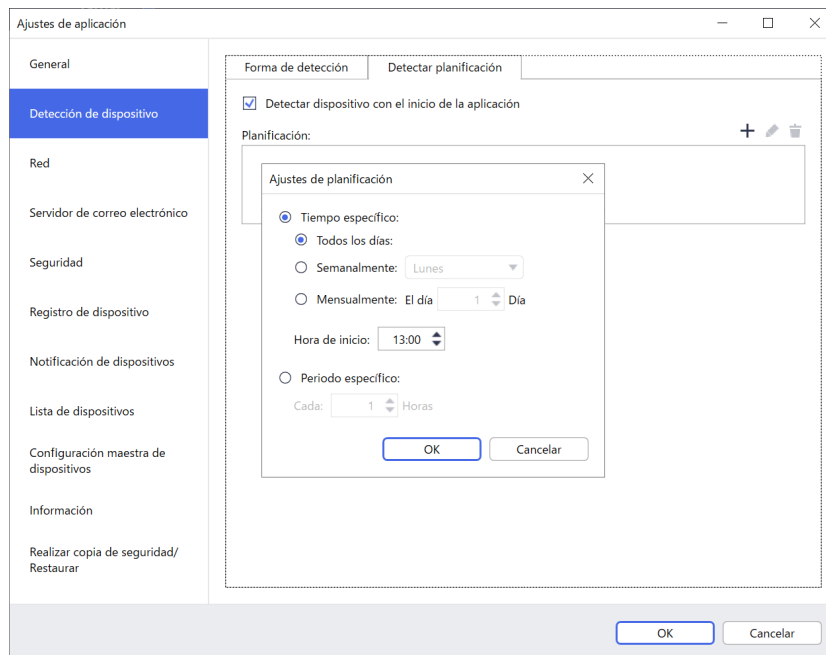


BRAgent se ejecuta en un ordenador que se encuentre en una red local diferente a la del ordenador que usted esté utilizando. Detecta los dispositivos y luego pasa los resultados de la detección a BRAdmin Professional 4.

Pestaña Detectar planificación



Para realizar la **Detección de dispositivo** con regularidad, configure tanto **Forma de detección** como **Detectar planificación**.

La opción **Detectar dispositivo con el inicio de la aplicación** está activada de manera predeterminada. Si la lista de dispositivos no muestra ningún dispositivo al iniciar la aplicación, esta detecta automáticamente los dispositivos.

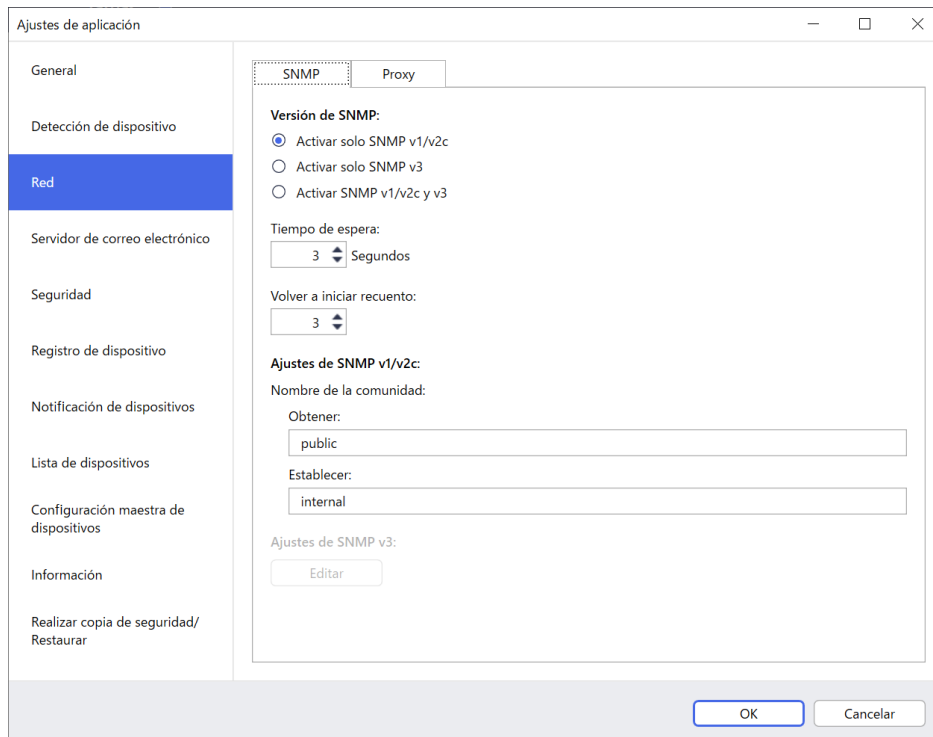


1. Haga clic en **+** en el campo **Planificación** para establecer la planificación.
2. Haga clic en **OK**.
3. Haga clic en **OK** para cerrar la pantalla **Ajustes de aplicación**.



- Para editar los elementos de configuración especificados por **+** en cada uno de los campos anteriores, seleccione el elemento y haga clic en .
- Para eliminar los elementos de configuración especificados por **+** en cada uno de los campos anteriores, seleccione el elemento y haga clic en .

7.3 Establecer la configuración de red



Para establecer la configuración de **Red**, haga lo siguiente:

1. Haga clic en la pestaña **SNMP**.
2. Seleccione una de las opciones del menú **Versión de SNMP**.
3. Establezca la configuración de la opción seleccionada.
4. Haga clic en la pestaña **Proxy** (la configuración predeterminada es **Automático**).
5. (Opcional) Seleccione **Manual** y especifique los elementos en los campos **Nombre del servidor**, **Puerto**, **Nombre de usuario** y **Contraseña**.
6. Haga clic en **OK** para cerrar la pantalla **Ajustes de aplicación**.

7.4 Configurar los ajustes del servidor de correo electrónico

Para recibir notificaciones/archivos por correo electrónico en relación con las tareas **Registro de dispositivo**, **Notificación de dispositivos** y **Lista de dispositivos**, establezca la configuración del **Servidor de correo electrónico** para la aplicación.

1. Establezca la configuración de SMTP en los menús **Dirección del servidor SMTP**, **Método de autenticación** y **SMTP por SSL/TLS**.
2. Haga clic en **OK** para cerrar la pantalla **Ajustes de aplicación**.

7.5 Proteger la aplicación con una contraseña

Para especificar o cambiar la contraseña de esta aplicación, haga una de estas cosas:



- **Para configurar esta aplicación de modo que requiera contraseña al iniciarse**
Seleccione la casilla de verificación **Solicitar una contraseña al iniciar la aplicación**. Establezca la contraseña en la ventana **Configuración de contraseña**.
- **Para cambiar la contraseña actual**
Haga clic en **Configuración de contraseña** y escriba la contraseña que desee en los campos **Contraseña actual** y **Contraseña nueva**.
- **Para configurar esta aplicación de modo que no requiera contraseña al iniciarse**
Desmarque la casilla de verificación **Solicitar una contraseña al iniciar la aplicación**.

Haga clic en **OK** para cerrar la pantalla **Ajustes de aplicación**.

7.6 Configuración maestra del dispositivo

1. Haga clic en + en el campo **Perfiles**: para abrir la pantalla **Ajustes de perfil**.





- Para editar la configuración de un perfil existente, seleccione el perfil en el campo **Perfiles**:, haga clic en  y, a continuación, cambie los elementos de configuración que desee.
- Para eliminar un perfil existente, selecciónelo en el campo **Perfiles**: y haga clic en .

2. Escriba el nombre del perfil en el campo **Nombre del perfil**: si desea cambiar el nombre de perfil predeterminado.
3. Escriba la contraseña en el campo **Contraseña del dispositivo**:
4. Para actualizar siempre automáticamente el firmware del dispositivo, seleccione la casilla de verificación **Actualizar al firmware más reciente**.
5. Escriba el nombre del archivo de configuración que desee en **Archivo de configuración**: o bien haga clic en el botón **Examinar...** para especificar los archivos de configuración.
6. Especifique la **Planificación**: como **Todos los días**: o **Semanalmente**:
7. Especifique la **Hora de inicio**:
8. Haga clic en **OK** para cerrar la pantalla **Ajustes de aplicación**.

7.7 Crear un perfil de Registro de dispositivo

1. Haga clic en + en el campo **Perfiles** para abrir la pantalla **Ajustes de perfil**.



- Para editar la configuración de un perfil existente, seleccione el perfil en el campo **Perfiles**, haga clic en  y, a continuación, cambie los elementos de configuración que desee.
- Para eliminar un perfil existente, selecciónelo en el campo **Perfiles** y, a continuación, haga clic en .

2. Escriba el nombre del perfil en el campo **Nombre del perfil**: si desea cambiar el nombre de perfil predeterminado.
3. Haga clic en + en el campo **Planificación**.
4. Aparecerá la ventana Ajustes de planificación. Seleccione la hora, el día o el periodo concretos que desee.
5. Establezca la configuración de la pestaña **Enviar/guardar registro**.
 - Para recibir el registro por correo electrónico, seleccione la casilla de verificación **Enviar a correo electrónico**.
 - Haga clic en + en el campo **Dirección de destino (A)** para escribir la dirección de correo electrónico a la que se debe enviar el registro de dispositivo.
 - Escriba la dirección del remitente en el campo **Dirección de remitente (De)**.
 - Escriba el asunto del correo electrónico en el campo **Asunto** si desea cambiar el asunto predeterminado.
 - Para guardar archivos de registro de dispositivo, seleccione la casilla de verificación **Guardar un archivo** a fin de especificar la carpeta de destino.

La imagen muestra una ventana de configuración titulada 'Ajustes de perfil'. En la parte superior, hay un campo de texto 'Nombre del perfil:' con el valor 'Device Log2'. Debajo, hay un campo 'Planificación:' con iconos de '+' y 'papelera'. Hay dos pestañas: 'Enviar/guardar registro' (destacada con un recuadro rojo) y 'Archivo de registro'. En la pestaña activa, hay una casilla de verificación 'Enviar a correo electrónico:' marcada. Debajo, hay un campo 'Dirección de destino (A):' con iconos de '+' y 'papelera', un campo 'Dirección de remitente (De):', un campo 'Asunto:' con el valor 'Devices Report', y una casilla de verificación 'Guardar un archivo:' desmarcada. En la parte inferior, hay botones 'OK' y 'Cancelar'.

6. Haga clic en la pestaña **Archivo de registro**.

- Escriba el nombre del archivo de registro en el campo **Nombre del archivo de registro**: si desea cambiar el nombre predeterminado del archivo de registro.
- Seleccione los elementos de entrada del registro que necesite entre las opciones de **Información del archivo de registro**.
- Seleccione el formato del archivo en la lista desplegable **Formato de archivo**: y escriba el formato de los datos en el campo **Formato de fecha**.

7. Haga clic en **OK** para cerrar la pantalla **Ajustes de perfil**.



- Para que el nombre del ordenador aparezca en el nombre del archivo de registro, incluya la cadena “%PCNAME%” en el campo **Nombre del archivo de registro**:
- Para que la fecha aparezca en el nombre del archivo de registro con el formato “aaaa-MM-dd_HHmm”, incluya la cadena “%DATE%” en el campo **Nombre del archivo de registro**:
- El nombre de un archivo de registro puede contener tanto el nombre del ordenador como la fecha. Ejemplo: Si el nombre de su ordenador es “AAA”, la cadena “machinelog_%PCNAME%_%DATE%” genera el nombre de archivo “machinelog_AAA_2019-08-21_1113”.
- Los elementos de entrada del registro disponibles pueden variar en función de los dispositivos de destino.

8. Haga clic en **OK** para cerrar la pantalla **Ajustes de aplicación**.

7.8 Crear un perfil de Notificación de dispositivos

1. Haga clic en **+** en el campo **Perfiles** para abrir la pantalla **Ajustes de perfil**.



- Para editar la configuración de un perfil existente, seleccione el perfil en el campo **Perfiles**, haga clic en y, a continuación, cambie los elementos de configuración que desee.
- Para eliminar un perfil existente, selecciónelo en el campo **Perfiles** y haga clic en .



2. Escriba el nombre del perfil en el campo **Nombre del perfil**: si desea cambiar el nombre de perfil predeterminado.
3. Haga clic en **+** en el campo **Dirección de destino (A)** para escribir la dirección de correo electrónico a la que se debe enviar la notificación.
4. Escriba la dirección del remitente en el campo **Dirección de remitente (De)**.
5. Seleccione el idioma en la lista desplegable **Idioma**.
6. Seleccione los errores que desea que se le notifiquen.
7. (Opcional) Seleccione la casilla de verificación **Enviar un correo electrónico cuando se ha solucionado el problema** en la parte inferior de la lista.

8. Haga clic en **OK** para cerrar la pantalla **Ajustes de perfil**.
9. Especifique la frecuencia de notificación en el campo **Periodo especificado**.
10. Haga clic en **OK** para cerrar la pantalla **Ajustes de aplicación**.

7.9 Crear un perfil de Lista de dispositivos

1. Escriba el nombre del archivo en el campo **Nombre del archivo**: si desea cambiar el nombre de archivo predeterminado.
2. Haga clic en **+** en el campo **Planificación** a fin de establecer la planificación para la adquisición de la lista.
3. Para recibir la lista por correo electrónico, seleccione la casilla de verificación **Enviar a correo electrónico**.
 - Haga clic en **+** en el campo **Dirección de destino (A)** para escribir la dirección de correo electrónico a la que se debe enviar la lista.
 - Escriba la dirección del remitente en el campo **Dirección de remitente (De)**.
 - Escriba el asunto del correo electrónico en el campo **Asunto** si desea cambiar el asunto predeterminado del correo electrónico.
4. Para guardar los archivos de listas de dispositivos, seleccione la casilla de verificación **Guardar un archivo a fin de especificar la carpeta de destino**.



- Para que el nombre del ordenador aparezca en el nombre del archivo, incluya la cadena “%PCNAME%” en el campo **Nombre del archivo**:
- Para que la fecha aparezca en el nombre del archivo con el formato “aaaa-MM-dd_HHmm”, incluya la cadena “%DATE%” en el campo **Nombre del archivo**:
- El nombre de un archivo puede contener tanto el nombre del ordenador como la fecha. Ejemplo: Si el nombre de su ordenador es “AAA”, la cadena “machinelog_%PCNAME%_%DATE%” genera el nombre de archivo “machinelog_AAA_2019-08-21_1113”.
- Para editar los elementos de configuración especificados por **+** en cada uno de los campos anteriores, seleccione el elemento y haga clic en .
- Para eliminar los elementos de configuración especificados por **+** en cada uno de los campos anteriores, seleccione el elemento y haga clic en .

5. Haga clic en **OK** para cerrar la pantalla **Ajustes de aplicación**.

7.10 Información

Dispone de la siguiente información de la aplicación BRAdmin Professional 4:

- **Para comprobar el registro de la aplicación de la herramienta** en caso de errores, en el menú **Registro de la aplicación**:, haga clic en **Abrir**.
- **Para ver la información de versión**, en el menú **Acerca de esta aplicación**, haga clic en **Versión**.
- **Para comprobar la versión de la aplicación**, haga clic en **Buscar actualizaciones de software**. Puede actualizar el software si hay disponible una nueva versión.
- **Para comprobar la información de la licencia**, haga clic en **Licencia**.

7.11 Realizar copias de seguridad y restaurar la configuración y los datos de la aplicación

Para exportar o importar archivos de copia de seguridad:

- **Realizar copia de seguridad de BRAdmin Professional 4**

Para utilizar toda la configuración, incluidos los datos de dispositivos y los datos de registro de BRAdmin Professional 4:

- **Para exportar la totalidad de la configuración y los datos de esta aplicación**, haga clic en **Crear archivo de copia de seguridad** en el menú **Realizar copia de seguridad de BRAdmin Professional 4**, especifique la carpeta de destino de los datos exportados y, a continuación, haga clic en **Realizar copia de seguridad**.
- **Para importar la totalidad de la configuración y los datos de esta aplicación desde un archivo externo**, haga clic en **Importar archivo de copia de seguridad** en el menú **Realizar copia de seguridad de BRAdmin Professional 4**, seleccione el archivo y, a continuación, haga clic en **Importar**.

- **Realizar copia de seguridad de la configuración de la aplicación**

Para utilizar los archivos INI que incluyen solo la configuración de la aplicación (sin los datos de dispositivos/registro) de BRAdmin Professional 4:

- Para crear un archivo INI, haga clic en **Crear archivo de copia de seguridad** en el menú **Realizar copia de seguridad de la configuración de la aplicación**, seleccione el archivo y, a continuación, haga clic en **Realizar copia de seguridad**.
- Para importar un archivo INI, haga clic en **Importar archivo de copia de seguridad** en el menú **Realizar copia de seguridad de la configuración de la aplicación**, seleccione el archivo y, a continuación, haga clic en **Importar**.

8 Solución de problemas y soporte

Si no puede detectar uno o varios dispositivos, consulte [8.1 Si no puede detectar el dispositivo](#).

Para obtener más detalles, compruebe el registro de la aplicación desde el menú **Información** (consulte [7.10 Información](#)).

Si el problema persiste, póngase en contacto con el equipo de soporte técnico local de Brother.

8.1 Si no puede detectar el dispositivo

Para todos los tipos de conexión de red

Asegúrese de lo siguiente:

- Su ordenador está conectado a la red.
- El dispositivo de destino está conectado a la red.
- El dispositivo de destino está encendido.
- La detección no ha sido interrumpida por ningún software de seguridad ni por el Firewall de Windows.
- El dispositivo de destino cumple los criterios y las condiciones de detección.
- El dispositivo de destino está dentro del alcance del paquete de transmisión. Si no lo está, es posible que tenga que probar la búsqueda mediante unidifusión, o bien utilizar el software BRAgent.

Para obtener más información, consulte [7.2 Configurar los ajustes de detección de dispositivos](#).

Para dispositivos conectados mediante USB

Asegúrese de lo siguiente:

- El dispositivo de destino está utilizando un controlador correcto.
- El dispositivo de destino está conectado a la interfaz directa USB.
- El dispositivo de destino no está ocupado.

8.2 Permisos de acceso insuficientes

Si BRAdmin le notifica que no puede acceder a la carpeta seleccionada debido a permisos incorrectos, cambie la configuración del servicio BRAdmin como sigue:

1. Abra el **Panel de control**, haga clic en **Sistema y seguridad**, a continuación, seleccione **Herramientas administrativas**.
O bien, seleccione **Herramientas administrativas de Windows** en **Todas las aplicaciones**.
2. Haga doble clic en **Servicios**.
3. En la lista Servicios, haga clic con el botón derecho en **Brother BRAdmin Service** y, a continuación, seleccione **Propiedades**.
4. Haga clic en la pestaña **Iniciar sesión** y, a continuación, introduzca la información de su cuenta en **Esta cuenta**. Asegúrese de que la cuenta que utiliza tenga los siguientes privilegios:
 - Derecho de administrador del ordenador que se utiliza.
 - Permiso para acceder a la carpeta de destino.
5. Cuando se le solicite, reinicie el servicio y la aplicación.

8.3 Solución de problemas

Error	Solución
Cuenta del administrador bloqueada	La contraseña de administrador del dispositivo de destino se ha introducido incorrectamente demasiadas veces. Espere hasta que se libere el bloqueo de la contraseña del dispositivo de destino.
Ya activado	La función que desea activar en el dispositivo ya se ha activado.
Ya se ha configurado	La contraseña de inicio de sesión predeterminada del dispositivo ya se ha cambiado. Compruebe que la contraseña sea la de inicio de sesión predeterminada.
No se puede convertir a PjL	Asegúrese de utilizar una tabla de conversión PjL compatible con los datos de entrada.
No se puede convertir a archivo de configuración	Asegúrese de utilizar una tabla de conversión PjL compatible con el archivo de configuración que desee.
Error de conexión	Asegúrese de que el dispositivo de destino está conectado y disponible para transferir los datos.
Error de coincidencia de resultados de implementación	No se han aplicado una o varias configuraciones del archivo de configuración. Compruebe el archivo de registro para obtener más información.
Error interno del dispositivo	Reinicie el dispositivo de destino y vuelva a intentarlo.
El dispositivo está ocupado	Espere hasta que el dispositivo de destino termine su trabajo actual.
Error al modificar	No se han aplicado una o varias configuraciones del archivo de configuración. Compruebe el archivo de registro para obtener más información.
Archivo no encontrado	Asegúrese de especificar correctamente la ruta del archivo y, a continuación, vuelva a intentarlo.
Error de escritura de archivo	Asegúrese de que hay suficiente espacio en la carpeta de destino, o bien de que los archivos de la carpeta de destino se pueden sobrescribir.
Se requiere actualización de firmware	La versión de esquema del dispositivo de destino es más antigua que la versión de esquema del archivo de configuración JSON. Actualice el firmware del dispositivo.
La actualización de firmware está desactivada	Asegúrese de que la configuración de actualización del firmware del dispositivo está habilitada.
Error interno	Asegúrese de que todos los ajustes sean correctos y vuelva a intentarlo.
Archivo de configuración de implementación no válido	Asegúrese de que el contenido y la estructura del archivo de configuración son correctos y, a continuación, vuelva a intentarlo.
Error de archivo no válido	Asegúrese de seleccionar el archivo DJF correcto o el dispositivo de destino correcto.
Error de licencia	Asegúrese de introducir el código de licencia correcto (20 dígitos).
Se requiere nueva versión de esquema	La versión de esquema del archivo de configuración JSON es más antigua que la versión de esquema del dispositivo de destino.
No detectado	Asegúrese de que el dispositivo de destino está conectado y disponible para transferir los datos.
No admitido	Asegúrese de que todos los dispositivos de destino son compatibles con la función o el comando que desea, o bien seleccione los dispositivos de destino que sean compatibles con esa función o ese comando.
Contraseña incorrecta	Asegúrese de introducir la contraseña correcta.
Error de permiso	Asegúrese de que dispone del permiso necesario para acceder a la carpeta de salida o la carpeta especificada.
El número de serie no coincide	Al especificar el identificador de dispositivo, asegúrese de especificar el número de serie que coincida con el número de serie del dispositivo de destino.
Error de comunicación del servidor	Asegúrese de que la conexión de red esté activa para poder actualizar la herramienta a la versión más reciente.
Tiempo de espera de la sesión agotado	Esta sesión de activación ha caducado, tras más de 24 horas de inactividad. Intente volver a activar la solución o función que desee.
Error de comunicación SNMP	Asegúrese de especificar correctamente la configuración de SNMP.

Error	Solución
Error de seguridad SNMP v3	Asegúrese de que la configuración de SNMP sea correcta. Inténtelo de nuevo cuando el dispositivo de destino esté desbloqueado.
Error de acceso no autorizado	El código de licencia se ha introducido incorrectamente demasiadas veces. Espere hasta que se libere el bloqueo del servidor de licencias. Asegúrese de que el código de licencia tiene el formato correcto (20 dígitos) y de que no se ha utilizado ya.

brother