



Online brukerveiledning

for Stifteenhet Etterbehandler

SF-4000

Merknadsdefinisjoner

Vi bruker følgende symbol gjennom hele denne brukermanualen:



Tipsikoner indikerer nyttige hint og tilleggsinformasjon.

Varemerker

BROTHER er enten et varemerke eller et registrert varemerke for Brother Industries, Ltd.

Alle vare- og produkt navn for selskaper som vises på Brother-produkter, i relaterte dokumenter og annet materiale, er varemerker eller registrerte varemerker som tilhører disse respektive selskapene.

Innholdsfortegnelse

1	Innføring	1
1.1	Oversikt	1
1.2	Konfigurere Stifteenhet Etterbehandler	2
1.3	Prioriter utskrift ved hjelp av SF fortsett-modusen	4
1.4	Spesifikasjoner for utskriftsmedier	4
2	Rekvisita	5
2.1	Stiftekassett	5
2.2	Bytte stiftekassett	5
3	Feilsøking	7
3.1	Papir- og stiftetilstopping	7
3.2	Feil- og vedlikeholdsmeldinger	10

1 Innføring

1.1 Oversikt

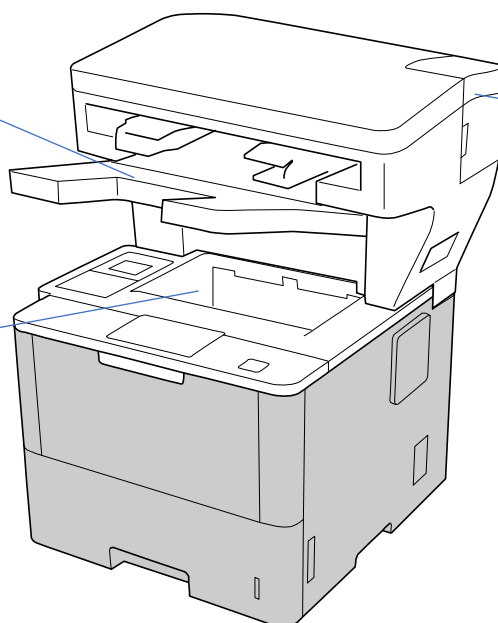
SF-utgangsskuff

- Samler stiftede utskriftsjobber
- Samler forskyvede utskriftsjobber

Når standard utmatingskuff er full, skytes overskytende sider ut her

Standard utmatingskuff

Samler standard, ikke-stiftede utskriftsjobber



Stiftedeksel

Inneholder stiftekassetten

Stifteenhet Etterbehandler (SF)-enheten tilfører nye papirutmatingsfunksjoner i Brother-maskinen, som for eksempel stifting, forskyvning og stabling. Du kan velge disse funksjonene i skriverdriveren fra Brother-maskinens LCD-skjerm eller ved hjelp av maskinens webbaserte administrasjon.

- **Stift:** Stifter utskriftsjobber og mater sidene ut til SF-utgangsskuffen. Kun tilgjengelig når du velger SF-utgangsskuffen som utskriftsmagasin.
- **Forskyvning:** Forskyver utskriftsjobber som mates ut til SF-utgangsskuffen for enklere sortering. Kun tilgjengelig når du velger SF-utgangsskuffen som utskriftsmagasin.
- **Stable:** Når den standard utmatingskuffen er full, mater skriveren automatisk ut sidene på SF-utgangsskuffen.

For å bruke disse SF-funksjonene må du konfigurere dem i skriverdriveren.



- Du kan bruke stift- og forskyvningsfunksjonene samtidig.
- For å bruke stift- og forskyvningsfunksjonene må du angi SF-utgangsskuffen i skriverdriveren eller fra maskinens LCD-skjerm.
- Før du bruker Stifteenhet Etterbehandler må du lese installeringsinstruksjonene i *Slik konfigurerer du Stifteenhet Etterbehandler*-veiledningen som følger med produktet, eller på support.brother.com/manuals.

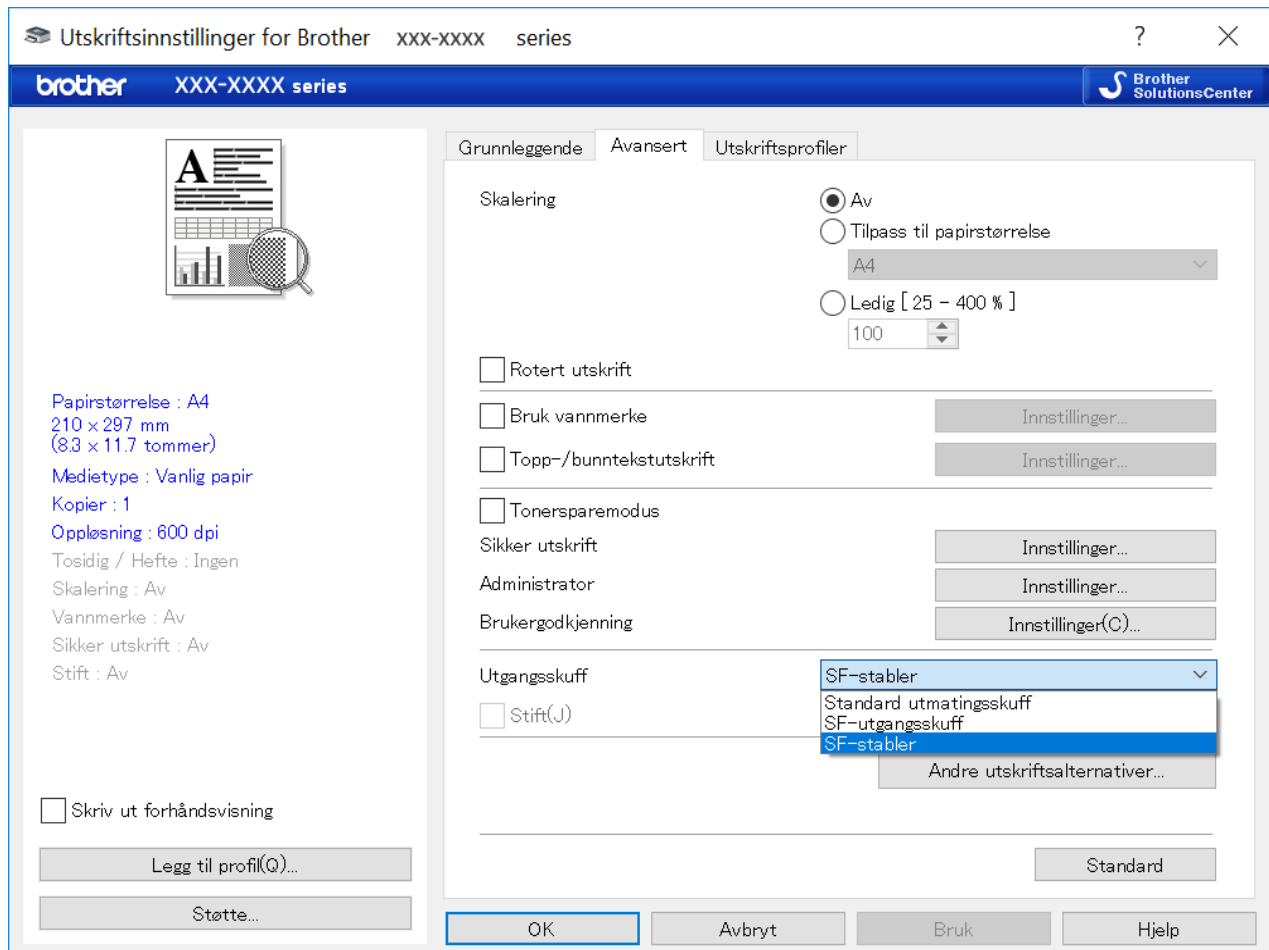
1.2 Konfigurere Stifteenhet Etterbehandler

For å bruke Stifteenhet Etterbehandler må du konfigurere papirskuffen og SF-funksjonen du vil bruke, i skriverdriveren. Hvis du ikke bruker standard skriverdriver, må du velge papirskuffen og SF-funksjonen på maskinens LCD-skjerm.

1. Velg papirskuffen.


Fra skriverdriveren:

- Åpne dialogboksen til skriverdriveren.
- Klikk på **Avansert**-fanen.



- Klikk på rullegardinlisten **Utgangsskuff** og velg enten **SF-utgangsskuff** eller **SF-stabler**.
- Klikk på **OK**.

På maskinens LCD-skjerm:

- På maskinens LCD-skjerm trykker du på  [Innstill.] > [Papirskuff] > [Utskriftsmagasin].
- Trykk på [SF] eller [SF-stablemaskin].

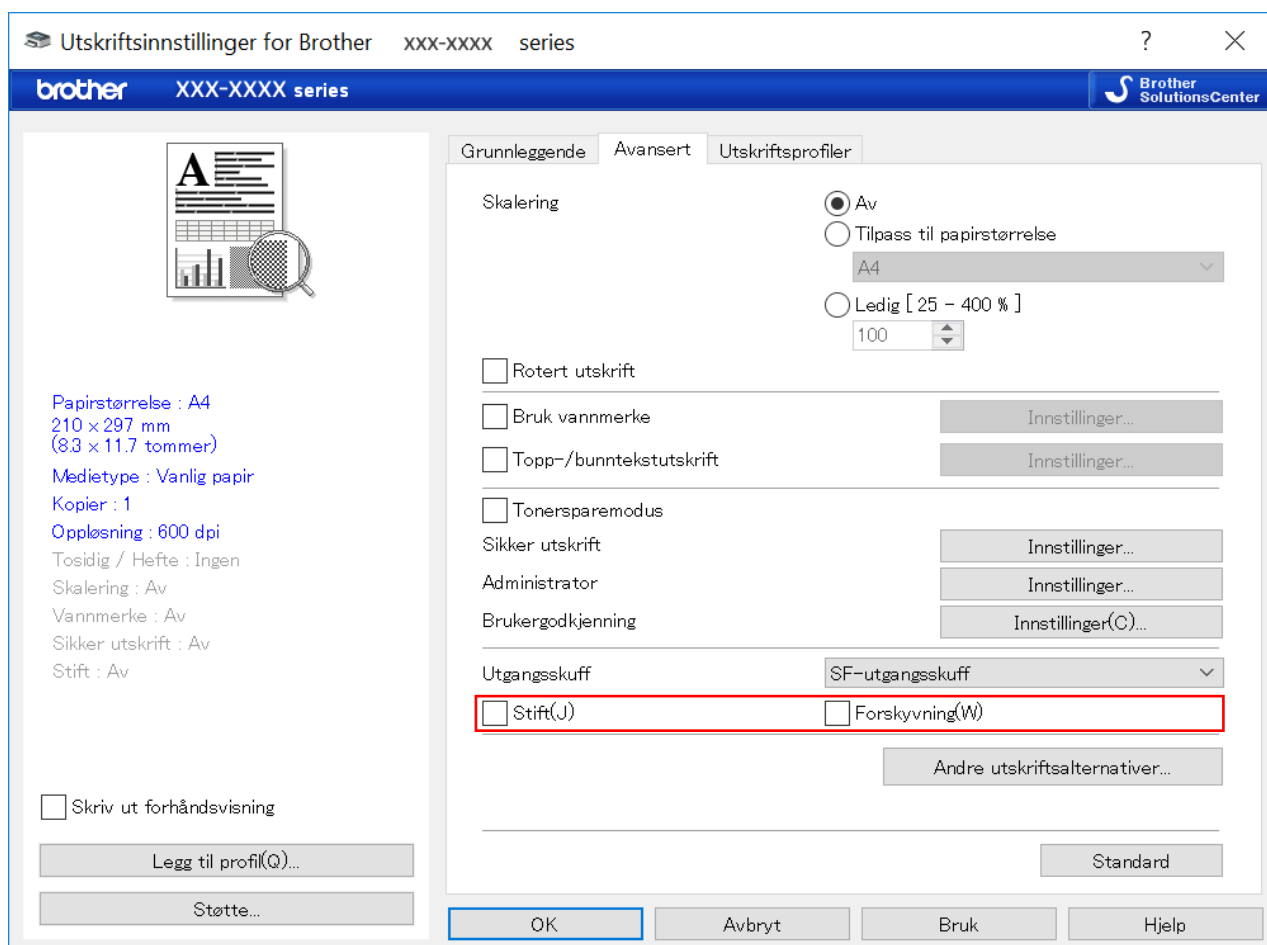


Kun for ikke-standard skriverdrivere. Ikke nødvendig for brukere av standard Brother-skriverdriver.

2. Velg SF-funksjonen.

I skriverdriveren:

- Åpne dialogboksen til skriverdriveren.
- Klikk på **Avansert**-fanen.



- Gjør ett av følgende:
 - Velg avkrysningsboksen **Stift** eller **Forskyvning**.
 - Velg begge avkrysningsboksene, **Stift** og **Forskyvning**.

- Klikk på **OK**.



- Hvis du ikke ser avkrysningsboksene **Stift** og **Forskyvning**, må du påse at du har installert riktig skriverdriver.
- Du kan aktivere stift- og forskyvningsfunksjonene samtidig.

På maskinens LCD-skjerm:

- På maskinens LCD-skjerm trykker du på  [Innstill.] > [Papirskuff] > [Stift] eller [Offset].
- Trykk å [På] eller [Av].




Kun for ikke-standard skriverdrivere. Ikke nødvendig for brukere av standard Brother-skriverdriver.

1.3 Prioriter utskrift ved hjelp av SF fortsett-modusen

SF fortsett-modusen gir deg muligheten til å fortsette å skrive ut når den valgte papirstørrelsen eller mediatypen ikke støttes av Stifteenhet Etterbehandler.

Innstilling	Beskrivelse
På	Maskinen fortsetter å skrive ut uten å stifte eller forskyve, eller skriver ut til standard utmatingskuff.
Av	Maskinen slutter å skrive ut og gir deg muligheten til å velge på maskinens LCD-skjerm om du vil fortsette å skrive ut uten å stifte eller forskyve. Legg alltid inn riktig papirstørrelse og -type, og velg dette i skriverdriveren. Enkelte skriverdrivere kan kanskje ikke vise konfliktfeil for media.

Som standard er SF fortsett-modusen på.

For å slå den av trykker du på  [Innstill.] > [Papirskuff] > [SF fortsett] > [Av].

1.4 Spesifikasjoner for utskriftsmedier

Denne seksjonen fører opp papirstørrelsene og -typene som er kompatible med SF-utgangsskuffen.

Papirstørrelse	Uten stifting eller forskyvning	A4, Letter, Legal, Folio, JIS B5, ISO B5, Executive, A5, A5 (langsiden), A6, JIS B6, 16K (195x270), Mexican Legal, India Legal
	Stift	A4, Letter, Legal, Folio, JIS B5, ISO B5, Executive, 16K (195x270), Mexican Legal, India Legal
	Forskyvning	A4, Letter, Legal, Folio, JIS B5, ISO B5, Executive, A5 (langsiden), 16K (195x270), Mexican Legal, India Legal
Papirtype	Uten stifting eller forskyvning	Tynt papir, Vanlig papir, Tykt papir, Tykkere papir, Resirkulert papir
	Stift	Tynt papir, Vanlig papir, Resirkulert papir
	Forskyvning	Tynt papir, Vanlig papir, Tykt papir, Tykkere papir, Resirkulert papir



Enkelte papirstørrelser og papirtyper er kanskje ikke tilgjengelig i alle land. For mer informasjon kan du se maskinens spesifikasjoner for utskriftsmedia.

2 Rekvista

2.1 Stiftekassett

Når stiftene må byttes ut, vises en feilmelding på maskinens LCD-skjerm eller i Status Monitor. Vi anbefaler å bruke følgende stiftekassett:

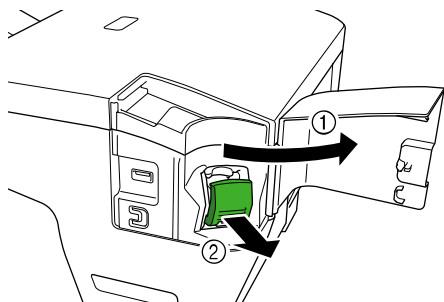
Navn	Bestillingsnr.
Stiftekassett	SR100

For mer informasjon om stiftene kan du besøke www.brother.com/original eller kontakte din lokale Brother-forhandler.

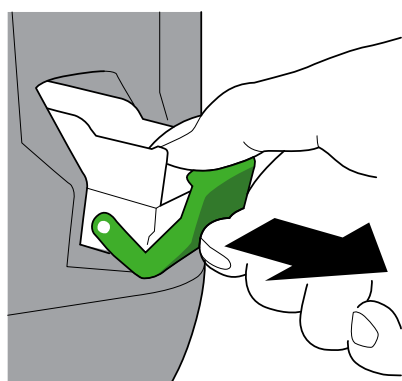
2.2 Bytte stiftekassett

Når meldingen "Legg til stifter" vises på maskinens LCD-skjerm, er det mindre enn 20 stifter igjen og du må bytte ut stiftekassetten:

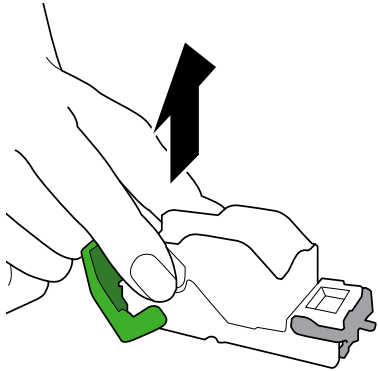
1. Åpne stiftedekselet.



2. Ta ut stiftekassetten.

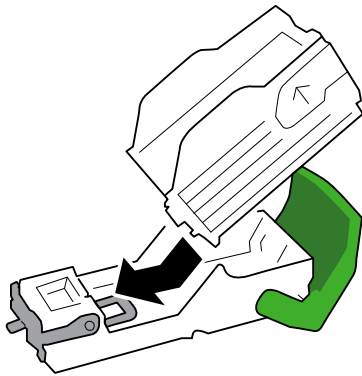


3. Ta ut det tomme stiftekassetthuset.

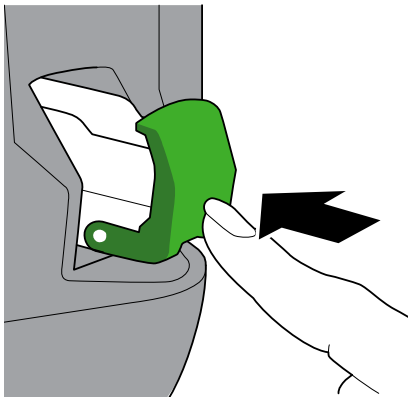


4. Pakk opp et nytt stiftekassetthus.

5. Fest det nye stiftekassetthuset på stiftekassetten.



6. Sett inn stiftekassetten i Stifteenhet Etterbehandler.



7. Lukk stiftedekselet.

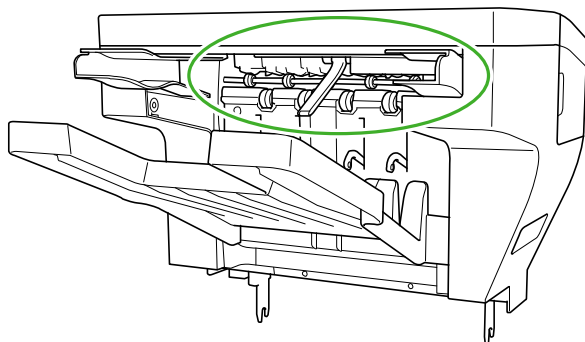
3 Feilsøking

Dette kapitlet forklarer hvordan du løser vanlige problemer du kan støte på når du bruker Stifteenhet Etterbehandler med Brother-maskinen din.

3.1 Papir- og stiftetilstopping

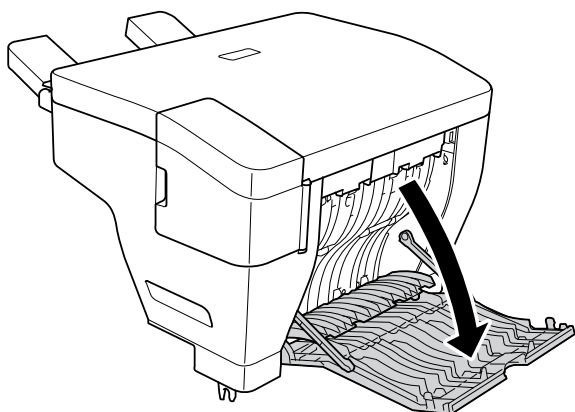
Når meldingen "Etterb. stans" vises på maskinens LCD-skjerm eller i Status Monitor, må du fjerne alle papir- eller stiftetilstoppinger i Stifteenhet Etterbehandler-enheten:

1. Kontroller stablingsrammen (forskyvningsteknologien) for eventuelt tilstoppet papir, som vist på illustrasjonen.

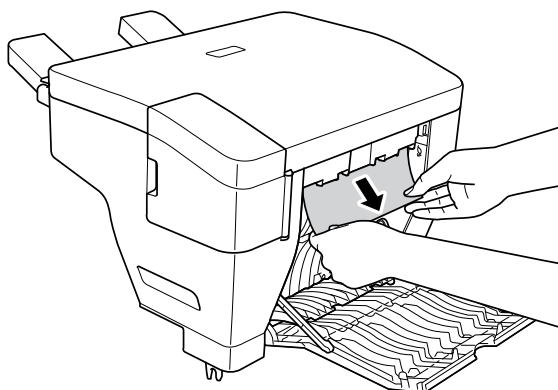


2. Ta bort eventuelt tilstoppet papir.

3. Åpne etterbehandlerens bakdeksel.

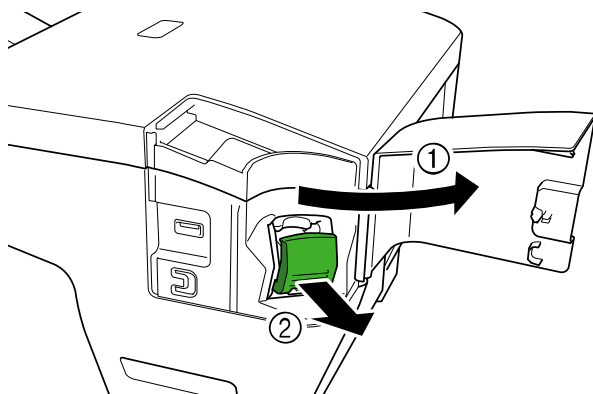


4. Ta forsiktig ut eventuelt tilstoppet papir fra Stifteenhet Etterbehandler-enheten.

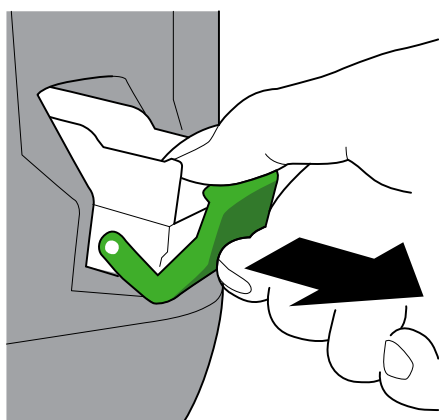


5. Lukk etterbehandlerens bakdeksel.

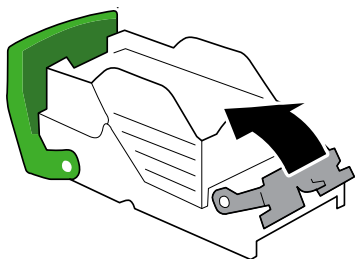
6. Åpne stiftedekelet.



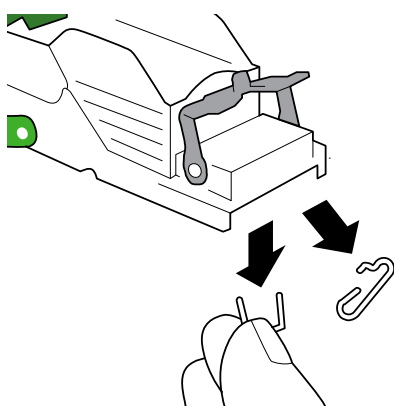
7. Ta ut stiftekassetten.



8. Løft stiftekassettlåsen.

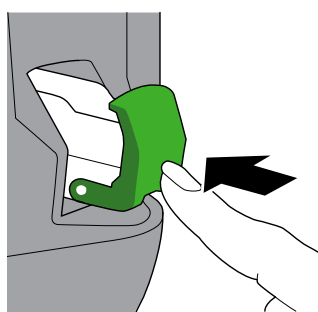


9. Ta ut eventuelle tilstoppede stifter.



10. Lås stiftekassettlåsen i den opprinnelige posisjonen.

11. Sett inn stiftekassetten igjen i Stifteenhet Etterbehandler.








12. Lukk stiftedekselet.

3.2 Feil- og vedlikeholdsmeldinger

Som med ethvert annet avansert kontorprodukt kan det oppstå feil og forbruksmaterieell må gjerne byttes. Hvis dette skjer viser maskinen feilen eller varslingen for nødvendig rutinevedlikehold på LCD-skjermen. Den vanligste feilen og vedlikeholdsmeldingene vises i tabellen.

Følg instruksjonene i **Tiltak**-kolonnen for å løse feilen og fjerne meldingen.

Feilmelding	Årsak	Tiltak
Etterb. stans	Papiret eller stiften sitter fast inni Stifteenhet Etterbehandler.	Åpne etterbehandlerens bakdeksel eller stiftedekelelet og ta ut alle tilstoppede ark og stifter.
Grense for stifter	Utskrifts- og stiftejobben overstiger 50 ark (grensen kan variere avhengig av papirstørrelsen).	Godta neste utskriftsjobb eller trykk OK på maskinens LCD-skjerm.
Legg til stifter	Stiftekassetten må byttes ut. Den har mindre enn 20 stifter igjen.	Bytt ut stiftekassetten med en ny.
Ingen stifteenhet	Stiftekassetten er ikke installert eller er installert feil.	Installer stiftekassetten.
Ulik størrelse	Den valgte papirstørrelsen støtter ikke stifting eller forskyvning.	<ul style="list-style-type: none"> For å fortsette å skrive ut uten stifting eller forskyvning: Trykk på Prøv igjen For å avbryte jobben: Trykk på .
	Den valgte papirstørrelsen er ikke kompatibel med SF-utgangsskuffen.	<ul style="list-style-type: none"> For å skrive ut til standard utmatingskuff: Trykk på Prøv igjen For å avbryte jobben: Trykk på .
Medietype mismatch	Den valgte medietypen støtter ikke stifting eller forskyvning.	<ul style="list-style-type: none"> For å fortsette å skrive ut uten stifting eller forskyvning: Trykk på Prøv igjen For å avbryte jobben: Trykk på .
	Den valgte medietypen er ikke kompatibel med SF-utgangsskuffen.	<ul style="list-style-type: none"> For å skrive ut til standard utmatingskuff: Trykk på Prøv igjen For å avbryte jobben: Trykk på .
Utskriftsmag. fullt	SF-utgangsskuffen er full.	Ta ut papiret fra SF-utgangsskuffen.
Dekselet åpent	Etterbehandlerens bakdeksel er ikke helt lukket.	Lukk etterbehandlerens bakdeksel.
	Stiftedekelelet er ikke helt lukket.	Lukk stiftedekelelet.
	Skriverens bakdeksel er ikke helt lukket.	Lukk skriverens bakdeksel.
Ingen utskr. XX	Stifteenhet Etterbehandler har et mekanisk problem.	<ul style="list-style-type: none"> Trykk på og hold inne  for å slå av maskinen, vent noen minutter og slå den på igjen. Hvis problemet fortsetter, kan du kontakte Brother kundeservice eller din lokale Brother-forhandler.

brother

Besøk oss på Internett
global.brother