

제품 안전 가이드

DCP-T220 / DCP-T225 / DCP-T226 / DCP-T420W / DCP-T425W /
 DCP-T426W / DCP-T520W / DCP-T525W / DCP-T720DW /
 DCP-T725DW / DCP-T820DW / DCP-T825DW / MFC-T920DW /
 MFC-T925DW

Brother Industries, Ltd.
 15-1, Naeshiro-cho, Mizuho-ku, Nagoya 467-8561, Japan

제품을 사용하거나 유지보수를 하기 전에 이 가이드를 읽어 주십시오. 지침을 따르지 않을 경우 화재, 감전, 화상 또는 질식을 통한 상해 또는 재산상 손실의 위험이 커질 수 있습니다. Brother는 제품 소유자가 본 설명서의 지침을 따르지 않음으로 인해 발생한 손해에 대해 어떠한 책임도 지지 않습니다.

본 설명서를 사용하는 방법:

1. 구입하신 제품을 사용하기 전에 전체 설명서를 읽고 나중에 참조할 수 있도록 보관해 주십시오.
2. 본 설명서에 나와 있는 지침을 주의해서 따르고 항상 제품에 표시된 경고와 지침을 모두 따라 주십시오.
3. 본 설명서를 읽은 후 구입하신 제품을 사용하는 방법에 관해 문의할 사항이 있을 경우 Brother 고객 서비스 센터나 현지 Brother 대리점에 문의하십시오.
4. 모든 지침을 완전히 이해하려면 설명서에 사용된 기호 및 규칙을 숙지하십시오.

더 많은 정보와 제품 사양은 *온라인 사용자 설명서*를 참조하여 주시기 바랍니다.
support.brother.com/manuals에 있는 *온라인 사용자 설명서*를 참조하십시오.

설명서에 사용된 기호 및 규칙

다음과 같은 기호 및 규칙이 설명서 전체에 걸쳐 사용됩니다.

제품에 표시된 모든 경고 및 지침을 따르십시오.

⚠ 경고

경고는 사망 또는 심각한 부상을 초래할 수 있는 잠재적인 위험이 있는 상황을 나타냅니다.

⚠ 주의

주의는 경미하거나 중간 정도의 부상을 초래할 수 있는 잠재적인 위험이 있는 상황을 나타냅니다.

중요

중요는 재산상의 손실 또는 제품 기능이 손실될 수 있는 잠재적인 위험이 있는 상황을 나타냅니다.

참고

참고는 사용 환경, 설치 조건 또는 특수한 사용 조건을 지정합니다.



전기 위험 아이콘은 감전 사고 가능성에 대해 경고합니다.



화재 위험 아이콘은 화재 사고의 가능성을 경고합니다.



금지 아이콘은 수행하면 안 되는 작업을 나타냅니다.



이 아이콘은 인화성 스프레이를 사용하면 안 됨을 나타냅니다.



이 아이콘은 알코올 또는 기타 액체 등의 유기 용제를 사용하면 안 됨을 나타냅니다.



잉크 흡입 금지를 경고하는 아이콘입니다.



잉크병을 똑바로 세워야 함을 나타내는 아이콘입니다.

굵은 글꼴

굵게 표시된 글자는 제품의 제어판 또는 컴퓨터 화면의 특정 키를 나타냅니다.

이탤릭체

기울임꼴은 중요한 점을 강조하거나 관련 항목을 나타냅니다.

[XXXXX]

괄호 안의 텍스트는 제품의 LCD에 나타나는 메시지를 식별합니다.

참고

- 일부 국가에서 사용할 수 없는 모델도 있습니다.
- 본 가이드의 그림에 사용된 제품은 DCP-T720DW/MFC-T920DW입니다.

편집 및 출판에 관한 주의사항

본 제품의 설명서는 출판 당시의 최신 제품 안전 정보를 제공하도록 편집 및 출판되었습니다. 이러한 설명서에 포함된 정보는 예고 없이 변경될 수 있습니다.

최신 설명서를 보려면 support.brother.com을 방문하십시오.

제품을 위한 안전한 장소 선택

⚠ 경고



온도는 10 °C에서 35°C 사이, 습도는 20% 및 80% 사이에서 유지되고 결로가 없는 장소를 선택하십시오.



직사광선, 과도한 열, 불꽃, 부식성 기체, 습기, 먼지 등에 제품을 노출시키지 마십시오. 그럴 경우 감전, 단락 또는 화재의 위험이 있을 수 있으며 제품 손상 및/또는 작동이 되지 않을 수도 있습니다.



화학물질 옆이나 화학 유출이 발생할 수 있는 장소에 제품을 두지 마십시오. 화학물질이 제품과 접촉할 경우 화재 또는 감전의 위험이 발생할 수 있습니다. 특히 벤젠, 페인트 시너, 매니큐어 제거제, 탈취제 등의 유기 용제나 액체는 플라스틱 커버 및/또는 케이블 용융이나 용해로 인한 화재 또는 감전의 위험을 초래할 수 있습니다. 또한 이러한 화학물질이나 다른 화학물질은 제품 고장이나 변색을 초래할 수 있습니다.

⚠ 주의

진동과 충격으로부터 자유로운 평평하고 안정된 표면(예: 책상)에 제품을 두십시오. 전화 콘센트(MFC 모델만 해당)와 표준 접지형 전원 콘센트 부근에 제품을 두십시오.

특히 아이들이 제품 근처에 있을 것으로 예상되는 경우 불안정한 카드, 스탠드 또는 테이블 위에 이 제품을 올려 놓지 마십시오. 제품이 무거우므로 떨어질 경우 본인 또는 타인이 부상을 입거나 제품이 심하게 손상될 수 있습니다. 스캔 기능이 있는 제품의 경우 스캐너 유리가 깨지면 추가로 부상을 입을 위험이 있습니다.

제품을 번잡한 곳에 두지 마십시오. 번잡한 장소에 제품을 설치해야 할 경우 제품이 넘어지는 사고가 발생했을 때 사람이 다치거나 제품이 심각하게 손상되지 않는 안전한 장소에 제품을 설치하십시오.

트리핑 위험이 발생하지 않도록 제품에 연결된 케이블과 코드를 고정하십시오.

제품 위에 무거운 물체를 올려 놓지 마십시오.

제품 주변에 물건을 두지 마십시오. 비상 시에 이러한 물건이 전기 콘센트를 막아서 콘센트를 사용하지 못할 수 있습니다. 필요할 때마다 플러그를 뺄 수 있도록 하는 것이 중요합니다.

중요

- 자석이 들어 있거나 자기장이 만들어지는 장치 옆에 제품을 두지 마십시오. 그럴 경우 제품을 작동을 방해해서 인쇄 품질에 문제가 생길 수 있습니다.
- 잉크통을 채운 후에는 제품을 기울이거나 뒤집지 마십시오. 잉크 유출로 제품 내부가 손상될 수 있습니다.
- 스피커, 타사 무선 전화 받침대 등의 장애물 옆에 제품을 두지 마십시오. 본 제품의 전자 구성품의 작동에 간섭이 발생할 수 있습니다.
- 수신 팩스(MFC 모델만 해당) 또는 인쇄물을 가로막는 어떠한 물체도 제품 전면에 두지 마십시오.

제품을 안전하게 연결

⚠ 경고



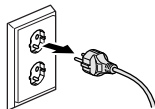
전기 위험

이 단원의 경고를 무시하면 감전의 위험이 있습니다. 또한, 단락이 발생할 경우 화재의 위험이 있습니다.



제품 내부에 고압 전극이 들어 있습니다. 청소 같은 일상적인 유지관리를 비롯하여 제품 내부에 접근하기 전에 전화선 코드부터 뺐는지 확인(MFC 모델만 해당)한 다음, 전기 콘센트에서 전원 코드를 빼고 전화//RJ-11(MFC 모델만 해당) 또는 이더넷/RJ-45 케이블을 빼십시오.

위험한 전압 부위에 닿거나 단락이 일어날 수 있으므로 제품의 슬롯 또는 구멍을 통해 제품용 이물질이 밀어 넣지 마십시오.





젖은 손으로 플러그를 다루지 마십시오. 그럴 경우 감전 사고가 발생할 수 있습니다.



플러그를 끝까지 꽂았는지 항상 확인하십시오. 코드가 마모되거나 닳은 경우 제품을 사용하거나 코드를 만지지 마십시오.



전원 플러그를 빼고 정기적으로 청소하십시오. 마른 헝겊으로 플러그 날의 밑동과 날 사이를 구석구석 청소하십시오. 전원 플러그를 콘센트에 장기간 꽂아두면 플러그 날 주위에 먼지가 쌓여서 발생한 회로 단락 때문에 화재가 날 수 있습니다.



본 제품을 해체하지 마십시오. 본 제품을 해체하면 화재 또는 감전을 초래할 수 있습니다. 이 제품을 직접 정비하려고 하지 마십시오. 커버를 열거나 제거할 경우 위험한 전압부 및 기타 위험에 노출되고 품질 보증을 받지 못하게 될 수 있습니다. 모든 정비에 대해서는 Brother 고객 서비스 또는 가까운 Brother 대리점에 문의하십시오.



금속 물체 또는 액체류를 제품의 전원 플러그에 떨어트리지 마십시오. 감전이나 화재가 발생할 수 있습니다.



물, 다른 액체 또는 금속 물체가 제품에 들어간 경우 즉시 전원 콘센트에서 제품의 플러그를 뽑고 Brother 고객 서비스 센터나 현지 Brother 대리점에 문의하십시오.



본 제품은 정격 라벨에 표시된 범위 내의 AC 전원에 연결해야 합니다(정격 라벨은 제품에 부착되어 있음). DC 전원이나 인버터에 연결하지 마십시오. 사용 중인 전원의 종류가 확실하지 않으면 전문 전기 기사에게 문의하십시오.

제품을 안전하게 사용

⚠ 경고



전기 위험

이 단원의 경고를 무시하면 감전의 위험이 있습니다. 또한, 단락이 발생하여 화재를 초래할 수 있습니다.



제품을 떨어뜨렸거나 케이스가 손상된 경우 감전 사고가 발생할 가능성이 있습니다. 전기 콘센트에서 제품의 플러그를 뽑고 Brother 고객 서비스 센터나 현지 Brother 대리점에 문의하십시오.



심한 뇌우가 있을 때는 본 제품을 사용하지 마십시오. 번개로 인해 감전될 위험이 있습니다.

화재 위험

이 단원의 경고를 무시하면 화재의 위험이 있습니다.



제품 내부 및 외부를 청소할 때 가연성 물질, 스프레이 또는 알코올이나 암모니아가 함유된 유기 용제/액체를 사용하지 마십시오. 그럴 경우 화재의 원인이 될 수 있습니다. 그 대신 보풀이 없는 마른 천만 사용하십시오. 제품 청소 방법 제품 청소 방법 **온라인 사용자 설명서**를 참조하십시오.

(우선 LAN 기능이 있는 모델만 해당)

전기 의료 장비 부근에서 제품을 사용하지 마십시오. 본 제품에서 방출되는 전파가 전자 의료 기기에 영향을 주어 고장을 일으키고 사고 또는 상해로 이어질 수 있습니다.

심박 조율기 사용자의 경우:

본 제품에서는 약한 자기장이 생성됩니다. 제품 근처에 있는 동안 심장박동기에 이상이 느껴지면 즉시 제품으로부터 멀리 떨어지고 의사의 진찰을 받으십시오.



제품 위에 클립, 스테이플 또는 jewellery와 같은 금속 물체를 올리지 마십시오. 이러한 물건이 제품 내의 전기 부품에 닿으면 화재가 발생하거나 감전을 당할 수 있습니다.



물 또는 액체가 담긴 용기를 제품 위에 올리지 마십시오. 용기에 담긴 물 또는 액체가 제품 안으로 쏟아져 제품 안의 전자 부품에 닿으면 화재 또는 감전 사고의 원인이 될 수 있습니다.



제품이 지나치게 뜨거거나, 연기가 나거나, 이상한 냄새가 나거나 실수로 제품에 액체를 쏟은 경우 즉시 콘센트에서 플러그를 뽑으십시오. Brother 고객센터 서비스 또는 Brother 대리점에 문의하십시오.

비닐 봉지가 본 제품 포장에 사용됩니다. 비닐 봉지는 장난감이 아닙니다. 질식의 위험이 발생하지 않도록 아가나 아이들의 손이 닿지 않는 곳에 보관하고 올바르게 폐기하십시오.



(MFC 모델만 해당)

전화선을 설치하거나 수정할 경우 주의를 기울이십시오. 벽면 콘센트에서 전화선의 플러그를 뽑은 경우가 아니면 절연되지 않은 전화선이나 단말기를 만지지 마십시오.

번개를 동반한 폭풍이 치는 동안에는 전화선을 설치하지 마십시오. 냉장고 또는 이슬이 맺히는 가전 근처와 같이 축축하거나 젖기 쉬운 장소에 벽면 콘센트를 연결하지 마십시오.



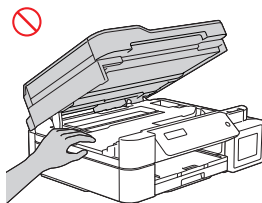
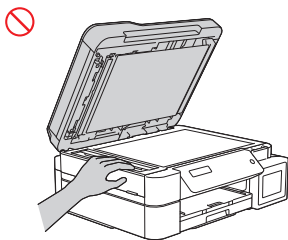
전원 코드 안전:

- (DCP-T520W/DCP-T525W/DCP-T720DW/DCP-T725DW/DCP-T820DW/DCP-T825DW/MFC-T920DW/MFC-T925DW) 이 제품에는 접지된 플러그가 장착되어 있습니다. 이 플러그는 접지 전원 콘센트에만 맞습니다. 이것은 안전을 위한 기능입니다. 콘센트에 플러그를 꽂을 수 없으면 전기 기사에게 문의하여 오래된 콘센트를 교체하십시오. 접지 플러그의 안전수칙을 지켜 주십시오.
- 전원 코드가 눌리지 않도록 하십시오.
- 사람들이 코드를 밟을 수 있는 장소에 본 제품을 설치하지 마십시오.
- 코드가 벗겨지거나 닳을 수 있으므로 코드가 늘어나거나 뒤틀릴 수 있는 장소에 본 제품을 설치하지 마십시오.
- 코드가 마모되거나 닳은 경우 제품을 사용하거나 코드를 만지지 마십시오. 제품의 플러그를 뽑을 경우 손상되거나 닳은 부분을 만지지 마십시오.
- AC 전원 코드의 중간을 잡아 당기지 마십시오. 중간을 잡아 당길 경우 코드가 플러그에서 빠질 수 있습니다. 그럴 경우 감전 사고가 발생할 수 있습니다.
- 지정된 것 이외의 케이블(또는 옵션 장치)을 사용하지 마십시오. 그럴 경우 화재가 발생하거나 부상을 입을 수 있습니다. 설치 시 **빠른 설정 가이드**에 따라 바르게 수행되어야 합니다.
- 어떠한 종류의 연장 코드도 사용하지 않는 것이 좋습니다.
- 전원 코드가 꼭 끼거나 조이지 않는 곳에 본 제품을 설치해야 합니다.
- **빠른 설정 가이드**에 안내된 케이블 사양을 충족하지 않는 케이블은 사용하지 마십시오. 그럴 경우 화재가 발생하거나 부상을 입을 수 있습니다.
- 이 제품에 전원 코드가 제공되면 제공된 코드만 사용하십시오. 설치 시 **빠른 설정 가이드**에 설명 된대로 올바르게 수행되어야 합니다.

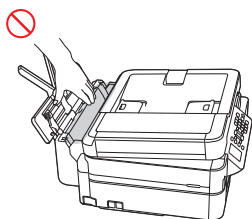
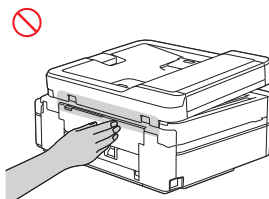
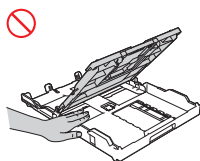
⚠ 주의

제품에서 완전히 배출될 때까지 기다렸다가 페이지를 집어 올리십시오. 손가락이 제품 안쪽에 끼어 부상을 입을 수 있습니다.

부상 방지를 위해 손가락이 그림에 표시된 영역에 들어가지 않도록 주의하십시오.

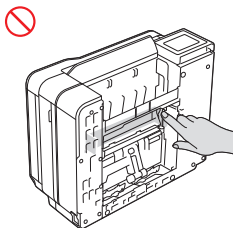


(DCP-T520W/DCP-T525W/
DCP-T720DW/DCP-T725DW/
DCP-T820DW/DCP-T825DW/
MFC-T920DW/MFC-T925DW)

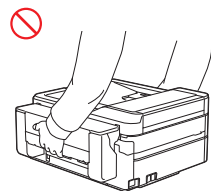
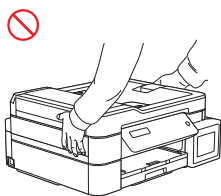


(DCP-T820DW/DCP-T825DW/
MFC-T920DW/MFC-T925DW)

그림의 회색 음영부에서 롤러 뒤에 있는 금속 부위의 가장자리를 만지지 마십시오. 이러한 부품은 가장자리가 날카로우며 롤러 뒤에 있는 금속 부품을 만지면 손가락이 찢리거나 부상을 당할 수 있습니다.

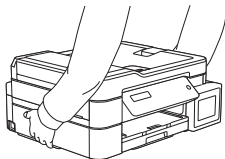


스캐너 커버(일부 모델만 해당), 용지 걸림 해제 커버, 수동 공급 슬롯 커버(일부 모델만 해당) 또는 제어판을 잡고 제품을 운반하지 마십시오. 제품이 손에서 미끄러져 부상을 입을 수 있습니다.



(DCP-T820DW/DCP-T825DW/
MFC-T920DW/MFC-T925DW)

전체 제품 아래에 손을 넣고 제품을 옮기십시오.



이 제품을 포함하여 여러 장치가 USB 케이블을 사용하여 컴퓨터에 연결된 경우 제품의 금속 부분을 만지면 전하를 느낄 수 있습니다.



잉크병 보관:

- 잉크통을 리필하는 경우 잉크가 눈이나 입에 들어가지 않도록 주의하십시오.
- 잉크병을 아이들의 손이 닿지 않는 곳에 보관하십시오.
- 잉크병을 흔들지 마십시오. 잉크병을 흔들거나 빙빙 돌릴 경우 잉크가 새어나올 수 있습니다.
- 잉크병을 온도 변화가 있는 곳에서 보관하지 마십시오.
- 잉크병을 직사광선에 노출하지 마십시오.
- 잉크병을 떨어뜨리거나 손상시키지 마십시오.
- 잉크를 삼키지 마십시오. 어떠한 잉크든지 삼킨 경우 뱉어내고 입을 행군 다음, 즉시 의사의 진찰을 받으십시오.
- 잉크병을 기울이거나 옆으로 보관하지 마십시오. 새어나올 수 있습니다.
- 잉크병에 잉크가 남아있다면 뚜껑을 꼭 잠그고 잉크병을 시원하고 어두운 장소에서 평평한 곳에 보관하십시오.
- 아이들이나 그 밖의 다른 사람이 잉크병 뚜껑이나 잉크 탱크 뚜껑을 삼키지 않도록 하십시오.

피부에 잉크가 묻은 경우 또는 눈이나 입에 들어간 경우 즉시 아래 단계를 수행하십시오.

- 피부에 잉크가 닿은 경우 즉시 물과 비누로 피부를 씻어내십시오.
- 잉크가 눈에 들어간 경우 물로 행군 다음 즉시 의사의 진찰을 받으십시오. 그대로 둘 경우 눈이 충혈되거나 눈에 가벼운 염증이 생길 수 있습니다.
- 잉크가 입에 들어갔거나 잉크를 삼킨 경우 뱉어내고 입을 행군 다음, 즉시 의사의 진찰을 받으십시오. 의사의 진찰을 받지 않으면 질병을 초래할 수 있습니다.

용지의 가장자리에 손을 대고 훑지 마십시오. 용지의 예리한 모서리로 인해 부상을 입을 수 있습니다.

중요

- 제품의 성능에 뚜렷한 변화가 있을 경우 서비스를 받아야 하는 징후일 수 있습니다.
- 벽면 스위치 또는 자동 타이머에 의해 조절되는 전기 콘센트에 연결하거나, 전기 소비가 큰 대형 가전이나 기타 장비와 동일한 회로에 연결하지 마십시오. 전원 공급이 중단될 수 있습니다. 전원 공급이 중단될 경우 제품의 메모리에서 정보가 삭제될 수도 있으며, 전원 공급의 반복 사이클링이 제품을 손상시킬 수도 있습니다.
- 정품 잉크만 사용하는 것이 좋습니다. 정품이 아닌 잉크는 인쇄 헤드를 손상시킬 수 있습니다. 컬러 또는 보관 안정성에도 차이가 있을 수 있습니다. (정품이 아닌 모든 잉크가 이러한 문제를 일으키는 것은 아닙니다.)
- 제품 위에 물체를 올려 놓지 마십시오. 그럴 경우 제품 고장을 초래할 수 있습니다.

- 사용설명서를 따라 했지만 제품이 정상적으로 작동하지 않을 경우, 사용설명서에 나오는 컨트롤만 조정하십시오. 다른 컨트롤을 잘못 조정하면 제품이 손상될 수 있으며 제품이 정상 작동하도록 복구하는 데 전문 기술자의 손길이 다수 필요할 수도 있습니다.
- 잉크통에 이물질이 묻지 마십시오. 그럴 경우 제품이 고장 날 수 있습니다.

중요 정보

중요한 안전 지침

1. 해당 지침을 모두 읽어 주십시오.
2. 나중에 참고할 수 있도록 보관해 두십시오.
3. 제품에 표시된 경고와 지침을 모두 따라 주십시오.
4. 제품 외관과 스캐너 유리를 청소하기 전에 전원 콘센트에서 제품의 플러그를 뽑으십시오(스캔 기능이 있는 제품). 액체 또는 에어로졸 클리너를 사용하지 마십시오. 물에 적신 천으로 청소하십시오.
5. 근처에 물기가 있는 장소에 이 제품을 두지 마십시오.
6. 불안정한 카트, 스탠드 또는 테이블 위에 이 제품을 올려 놓지 마십시오. 제품이 떨어져서 심하게 손상될 수 있습니다.
7. 캐비닛과 후면 또는 하단에 있는 슬롯 및 개구부는 환기를 위한 것입니다. 제품의 안정적인 작동을 보장하고 과열을 방지하려면 해당 개구부를 막거나 가리지 않아야 합니다. 침대, 소파, 발 매트 또는 기타 유사한 표면 위에 제품을 올려 놓아서 개구부를 막으면 안 됩니다. 라디에이터나 히터 부근에 이 제품을 두면 안 됩니다. 적절히 환기되지 않을 경우 이 제품을 바닥에 설치하면 안 됩니다.
8. 이 제품은 정격 라벨에 표시된 범위 내에서 AC 전원에 연결해야 합니다. DC 전원에 연결하지 마십시오. 확실하지 않으면 전문 전기 기사에게 문의하십시오.
9. 이 제품에는 2선 플러그 또는 3선 접지형 플러그(싱가포르, 말레이시아, 홍콩 및 인도에만 해당)가 장착되어 있으며 플러그에 두 개 또는 세 개의 핀이 있습니다. 이 플러그는 접지형 전원 콘센트에만 맞습니다. 이것은 안전을 위한 기능입니다. 전원 콘센트에 플러그를 꽂을 수 없으면 전기 기사에게 문의하여 오래된 콘센트를 교체하십시오. 접지형 플러그의 용도를 벗어나지 마십시오.
10. 전원 코드 위에 본 제품을 포함한 다른 물건을 올려놓지 마십시오. 전원 코드가 밟히지 않도록 하십시오.
11. 이 제품에 연장 코드를 사용하는 경우 연장 코드에 꽂은 제품의 총 암페어 정격이 연장 코드의 암페어 정격을 초과하지 않도록 하십시오.
12. 인쇄물을 가로막는 어떠한 물체도 제품 전면에 두지 마십시오. 어떠한 물체도 수신 팩스(MFC 모델만 해당) 경로에 두지 마십시오.
13. 인쇄 중인 문서를 만지지 마십시오.
14. 캐비닛 슬롯을 통해 본 제품 속으로 물체가 유입되지 않도록 주의하십시오. 이러한 물체는 위험한 전압부에 닿거나 부품을 훼손시켜 화재 또는 감전 사고를 유발할 수 있습니다. 본 제품에 액체를 엷지르지 마십시오.
15. 이 제품을 직접 정비하려고 하지 마십시오. 커버를 열거나 제거할 경우 위험한 전압부 및 기타 위험에 노출되고 품질 보증을 받지 못하게 될 수 있습니다. 모든 서비스는 공인 서비스 직원에게 연락하거나 Brother 대리점으로 연락하십시오.

16. 다음과 같은 경우 콘센트에서 본 제품의 플러그를 뽑고 공인 서비스 담당자에게 서비스를 의뢰하십시오.

- 전원 코드가 손상되거나 닳은 경우.
- 제품에 액체를 었지른 경우.
- 제품이 비 또는 물에 노출된 경우.
- 사용설명서를 따라 했지만 제품이 정상적으로 작동하지 않을 경우. 사용설명서에 나오는 컨트롤만 조정하십시오. 다른 컨트롤을 잘못 조정하면 제품이 손상될 수 있으며 제품이 정상 작동하도록 복구하는 데 전문 기술자의 손길이 다수 필요할 수도 있습니다.
- 제품을 떨어뜨리거나 본체가 손상된 경우.
- 서비스가 필요하다는 것을 알 수 있을 정도로 제품의 성능에 뚜렷한 변화가 보이는 경우.

제품 품질 보증 및 책임

이 가이드에 포함되지 않은 어떠한 내용도 기존 제품 보증에 영향을 주거나 모든 추가 제품 보증을 부여하는 것으로 이해해서는 안 됩니다. 본 가이드의 안전 지침을 따르지 않을 경우 제품 보증이 무효화될 수 있습니다.

경고



욕조, 세면대, 부엌 싱크대 또는 세탁기 근처와 같이 물기가 있는 곳, 축축한 지하실 또는 수영장 근처에서 본 제품을 사용하지 마십시오.



심한 뇌우가 있을 때는 본 제품을 사용하지 마십시오. 번개로 인해 원거리에서 감전될 위험이 있습니다.



누출부 근처에서 가스 누출을 보고하기 위해 이 제품을 사용하지 마십시오.



이 제품과 함께 제공된 전원 코드만 사용하십시오(상자에 포함된 경우).

장치 분리



이 제품은 접근이 용이한 전원 콘센트 부근에 설치해야 합니다. 비상 시에는 전원 소켓에서 전원 코드를 뽑아서 전원을 완전히 차단해야 합니다.

LAN 연결(유선 LAN 기능이 있는 모델만 해당)

⚠ 주의

이 제품을 과전압이 걸릴 수 있는 LAN 연결부에 연결하지 마십시오.

B급 제품 (가정용 정보통신제품)

이 제품은 가정용으로 전자파적합등록을 한 제품으로서 주거지역에서는 물론 모든 지역에서 사용할 수 있습니다.

무선 LAN 기능이있는 모델 만 해당

해당무선설비기기는 운용중 전파혼선 가능성이 있으므로 인명안전과 관련된 서비스는 할수없음.

본 기기는 통상 이용 상태의 경우 인체(머리, 몸통)와 20cm 초과하는 거리에서 사용되어야 합니다.

상표

Wi-Fi는 Wi-Fi Alliance®의 등록 상표입니다.

본 설명서에 언급된 소프트웨어 타이틀을 소유한 회사마다 특정 소유 프로그램에 적용되는 소프트웨어 라이선스 계약이 있습니다.

Brother 제품, 관련 문서 및 기타 모든 자료에 표시되는 회사의 모든 거래명과 제품명은 이러한 각 회사의 상표 또는 등록 상표입니다.

공개 소스 라이선스 표시

이 제품에는 오픈 소스 소프트웨어가 포함되어 있습니다.

공개 소스 라이선스 설명 및 저작권 정보를 보려면 구입하신 모델의 **설명서** 페이지 (support.brother.com)로 이동하십시오.

저작권 및 라이선스

©2020 Brother Industries, Ltd. All rights reserved.

본 제품에는 다음과 같은 업체에서 개발한 소프트웨어가 포함되어 있습니다.

©1983-1998 PACIFIC SOFTWARES, INC. 모든 권리 보유.

©2008 Devicescape Software, Inc. 모든 권리 보유.

본 제품에는 ZUKEN ELMIC, Inc.에서 개발한 "KASAGO TCP/IP" 소프트웨어가 포함되어 있습니다.

Brother 고객 서비스

고객 서비스 센터

해당 지역 Brother 지사의 연락처 정보를 보려면 www.brother.com을 방문하십시오.

서비스 센터 위치

국가별 서비스 센터는 해당 지역의 Brother 지사에 문의하십시오. 지사의 주소 및 전화 번호는 www.brother.com에서 해당 지역 및 국가를 선택하면 찾을 수 있습니다.

복사 또는 스캔 장비의 불법 사용 (스캐닝 기능이 있는 제품에만 해당)

부정한 의도로 특정 항목 또는 문서를 복사하는 것은 불법입니다. 다음은 복사본을 만드는 것이 불법일 수 있는 문서에 대한 개괄적 목록입니다. 특정 항목 또는 문서에 대해 의심이 갈 경우 법률 고문 및/또는 관련 법률 담당자에게 확인하는 것이 좋습니다:

- 화폐
- 채권 또는 기타 차용증
- 예금 증서
- 병역 또는 군부대 관련 문서
- 여권
- 우표(통용 우표 또는 통용되지 않는 우표)
- 이민 관련 문서
- 복지 관련 문서
- 수표 또는 정부 발행 어음
- 배지 또는 휘장

이 외에, 특정 국내법 하에서는 자동차 운전면허증 및/또는 권리 증서도 복사 또는 스캔하지 못할 수 있습니다.

저작권물을 복사 또는 스캔하는 행위는 불법입니다. 단, 저작권물 부분과 관련하여 "공정 거래"의 경우에는 일부 복사할 수 있습니다. 다중 복사는 허용되지 않습니다. 미술품은 저작권물과 동급으로 간주됩니다.

brother

이 제품은 구입한 국가에서만 사용하도록 승인되었습니다. 현지 Brother 회사나 그 대리점은 해당 국가에서 구입한 제품만 지원합니다.

발행 월 : 03/2022



Brother
Earth

www.brotherearth.com



D02A15001-00
KOR
버전 A