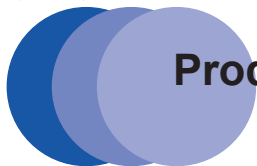




(kun EU)

brother



Produktsikkerhetsguide

DCP-J1200W / MFC-J4340DW / MFC-J4540DW

Brother Industries, Ltd.
15-1, Naeshiro-cho, Mizuho-ku, Nagoya 467-8561, Japan

Les denne veiledningen før du prøver å betjene produktet, eller før du prøver noen form for vedlikehold. Manglende etterlevelse av disse instruksjonene kan føre til økt fare for personskade eller materielle skader, medregnet brann, elektrisk støt, brannskader eller kvelning. Brother kan ikke holdes ansvarlig for skade som er en følge av at produkteieren ikke har fulgt instruksene i denne håndboken.

Slik bruker du denne håndboken:

1. Les hele håndboken før du bruker produktet ditt og oppbevar den for fremtidig referanse.
2. Følg nøye anvisningene gitt i denne håndboken og sørg alltid for at du følger alle advarsler og anvisninger som er merket på produktet.
3. Hvis du har problemer med bruk av produktet etter at du har lest denne håndboken, kan du kontakte Brothers kundeservice eller din lokale Brother-forhandler.
4. Se nøye på symbolene og konvensjonene som er brukt i dokumentasjonen slik at du er helt sikker på at du forstår alle instruksene.

For mer avanserte instruksjoner, informasjon og produktspesifikasjoner, se *Online brukerveiledning*. support.brother.com/manuals.

Symboler og konvensjoner som brukes i dokumentasjonen

Følgende symboler og konvensjoner er brukt i dokumentasjonen.

Følg alle advarsler og instruksjoner som er merket på produktet.

ADVARSEL

ADVARSEL indikerer en potensielt farlig situasjon med fare for liv og helse hvis den ikke unngås.

FORSIKTIG

FORSIKTIG viser en potensielt farlig situasjon som kan føre til små eller moderate personskader hvis den ikke unngås.

VIKTIG

VIKTIG indikerer en potensielt farlig situasjon som kan resultere i skade på eiendelen eller redusert produktfunksjonalitet hvis den ikke unngås.

MERK

MERK angir driftsmiljøet, forutsetninger for installasjon eller spesielle bruksforutsetninger.



Elfare-ikoner varslers deg om faren for elektrisk støt.



Brannfare-ikoner viser fare for brann.



Forbudssymboler indikerer handlinger som ikke må utføres.



Dette ikonet indikerer at det ikke må sprutes med brennbare væsker.



Dette ikonet indikerer at organiske løsemidler, som alkohol, eller andre væsker ikke må brukes.



Ikonet varslers om at du kan bli skadet av bevegelige deler.



Ikonet varslers om hvilke områder som inneholder bevegelige deler.

Fet

Fet skrift identifiserer bestemte taster på maskinens kontrollpanel eller på datamaskinskjermen.

Kursiv

Kursiv skrift fremhever et viktig punkt eller refererer til et relatert emne.

Courier New

Tekst i skrifttypen Courier New brukes for meldinger på produktets LCD-skjerm.

MERK

- Ikke alle modeller er tilgjengelige i alle land.
 - Illustrasjonene i denne håndboken viser MFC-J4540DW.
-

Utarbeidelse og offentliggjøring

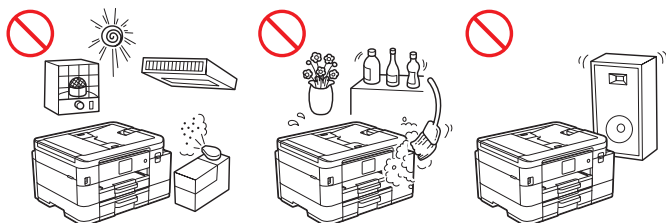
Dette produktets håndbøker er utarbeidet og gitt ut for å gi den siste sikkerhetsinformasjonen om produktet på utgivelsestidspunktet. Informasjonen i disse brukerveiledningene kan endres uten varsel.

De nyeste brukerveiledningene finner du på support.brother.com.

©2020 Brother Industries, Ltd. Med enerett.

Velg en sikker plassering for produktet

⚠ ADVARSEL



Velg en plassering hvor temperaturen holder seg mellom 10 og 35°C og fuktigheten ligger på mellom 20 og 80 % uten kondens.



IKKE utsett produktet for direkte sollys, overdreven varme, åpen flamme, etsende gasser, fuktighet eller støv. Hvis du gjør det, kan det oppstå fare for elektrisk støt, kortslutning eller brann som forårsaker skade på produktet og/eller gjør det inoperativt.



IKKE plasser produktet nær kjemikalier eller på et sted der det kan bli sølt kjemikalier på det. Hvis kjemikalier kommer i kontakt med produktet, kan det oppstå fare for brann eller elektrisk støt. Spesielt kan organiske løsemidler eller væsker som benzen, malingstynner, voks fjerner eller luftfjernere smelte eller løse opp plastdekselet og/eller kabler, noe som fører til fare for brann eller elektrisk støt. Disse eller andre kjemikalier kan også forårsake at produktet svikter eller blir misfarget.

⚠ FORSIKTIG

Plasser produktet på en flat, plan, stabil overflate (for eksempel et skrivebord) som er fri for vibrasjoner og støt. Plasser produktet i nærheten av en telefonkontakt (kun modeller med faksfunksjon) og et vanlig jordet strømuttak.

IKKE plasser dette produktet på en ustabil tralle, et stativ eller bord, spesielt hvis det forventes at barn kommer til å oppholde seg i nærheten av produktet. Produktet er tungt og kan falle, noe som kan forårsake personskade for deg eller andre og alvorlig skade på produktet. For produkter med skannefunksjonalitet er det en ekstra risiko for at skannerglassplaten knuses.

Unngå å plassere produktet i travle områder. Hvis produktet skal brukes på et sted der det er mye gjennomgang, må det plasseres på et trygt sted der det ikke kan veltes ved et uhell, noe som kan føre til skade på deg selv eller andre og alvorlig skade på produktet.

Sørg for å sikre kabler og ledninger i kontakt med produktet slik at de ikke utgjør en snubelfare.

IKKE plasser tunge gjenstander på produktet.

IKKE plasser gjenstander rundt produktet. Slike gjenstander blokkerer tilgangen til strømuttaket i en nødssituasjon. Det er viktig at produktet kan plugges ut ved behov.

VIKTIG

- IKKE plasser produktet ved siden av enheter som inneholder magneter eller genererer magnetfelt. Hvis du gjør det, kan det forstyrre virkemåten til produktet og forårsake problemer med utskriftskvaliteten.
 - IKKE plasser produktet på et skrått/hellende underlag. IKKE vipp produktet etter at blekkassetene er satt inn. Hvis du gjør dette, kan det forårsake blekksøl og skader inne i produktet.
 - IKKE plasser produktet ved siden av kilder som kan forstyrre, f.eks. høyttalere eller baseenheter til trådløse telefoner som ikke er fra Brother. Dette kan føre til forstyrrelser i produktets elektriske komponenter.
 - IKKE plasser noe foran produktet som vil blokkere utskrevne sider eller mottatte fakser (kun modeller med faksfunksjon).
-

Trygg tilkobling av produktet

ADVARSEL



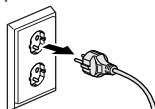
ELEKTRISKE FARER

Manglende etterlevelse av advarslene i dette avsnittet kan føre til risiko for elektrisk støt. I tillegg kan du forårsake en kortslutning, som kan innebære brannfare.



Det finnes høyspenningselektroder inne i produktet. Før du åpner innsiden av produktet, medregnet rutinemessig vedlikehold eller rengjøring, må du sørge for å trekke ut telefonledningen først (kun modeller med faksfunksjon) og deretter strømledningen fra strømkontakten, samt telefon/RJ-11 (kun modeller med faksfunksjon) eller Ethernet/RJ-45-kabler (kun nettverksmodeller) fra produktet.

IKKE skyv objekter av noe slag inn i dette produktet gjennom spor eller åpninger, ettersom dette kan berøre skadelige spenningspunkter eller kortsluttede deler.



IKKE ta på støpslet med fuktige hender. Dette kan igjen føre til elektrisk støt.



Sørg alltid for at støpselet er satt helt inn i kontakten. IKKE bruk produktet eller håndter ledningen hvis ledningen er blitt slitt eller frynset.



Plugg ut støpselet regelmessig for rengjøring. Bruk en tørr klut for å rengjøre pluggbladenes rot og mellom bladene. Hvis strømpluggen er plagget inn i stikkkontakten over en lengre periode, samles det støv rundt pluggbladene, som kan forårsake kortslutning og brannfare.



IKKE demonter dette produktet. Demontering av dette produktet kan føre til brann eller elektrisk støt.

IKKE forsøk å utføre service på produktet selv. Hvis du åpner eller tar av deksler, kan du bli eksponert for farlig spenning og andre farer, i tillegg til at garantien kan bli ugyldig. All service skal utføres av Brother kundeservice eller den lokale Brother-forhandleren.



IKKE mist metallgjenstander eller væske på produktets strømstøpsel. Dette kan føre til elektrisk støt eller brann.



Hvis vann, andre væsker eller metallgjenstander kommer inn i produktet, kobler du umiddelbart produktet fra strømkontakten og kontakter Brother kundeservice eller din lokale Brother-forhandler.



Dette produktet bør kobles til en nettstrømkilde med strømverdier som angitt på typeskiltet på maskinen (du finner typeskiltet på maskinen). Det må IKKE kobles til en likestrømkilde eller en likeretter. Hvis du er usikker på hva slags strømkilde du har, bør du kontakte en kvalifisert elektriker.

Bruk produktet på sikkert vis

ADVARSEL



ELEKTRISKE FARER

Manglende etterlevelse av advarslene i dette avsnittet kan føre til risiko for elektrisk støt. I tillegg kan du forårsake en kortslutning, som kan medføre brannfare.



Hvis produktet har falt ned eller innkapslingen er skadet, kan det oppstå fare for elektrisk støt. Trekk ut støpselet fra stikkkontakten, og kontakt Brother kundeservice eller din lokale Brother-forhandler.



IKKE bruk dette produktet under tordenvær. Det kan være en viss risiko for elektrisk støt når det lynr.

BRANNFARER

Manglende etterlevelse av advarslene i dette avsnittet kan føre til brannfare.



IKKE bruk antennelige stoffer, noen form for spray eller organiske løsemidler/væsker som inneholder alkohol eller ammoniakk når du skal rengjøre produktet innvendig eller utvendig. Dette kan føre til brann. Bruk i stedet bare en tørr, lofri klut. For instruksjoner om rengjøring av produktet i *Online brukerveiledning*.

(Kun modeller med trådløs LAN-funksjon)

IKKE bruk produktet nær medisinsk elektrisk utstyr. Radiobølger fra produktet kan påvirke medisinsk elektrisk utstyr og føre til feilfunksjon som kan forårsake et medisinsk uhell.

Brukere med pacemaker:

Dette produktet genererer et svakt magnetisk felt. Hvis du opplever uvanlige symptomer med pacemakeren mens du er nær produktet, flytter du deg unna produktet og tar kontakt med lege umiddelbart.



IKKE plasser metallgjenstander, for eksempel binders, stifter eller smykker, på produktet. Hvis disse gjenstandene kommer i kontakt med de elektriske delene i produktet, kan det føre til brann eller elektrisk støt.



IKKE plasser en beholder med vann eller væske på produktet. Vannet eller væsken i beholderen kan lekke inn i produktet og komme i kontakt med de elektriske delene inne i produktet, noe som kan forårsake brann eller elektrisk støt.



Hvis produktet blir uvanlig varmt, avgir røyk eller sterk lukt, eller hvis du søler væske på produktet, trekker du pluggen ut av uttaket umiddelbart. Kontakt Brother kundeservice eller din lokale Brother-forhandler.

Plastposer er brukt som emballasje for produktet. Plastposer er ikke leker. Hold plastposene utilgjengelige for spedbarn og småbarn for å unngå fare for kvelning, og kast posene på en forsvarlig måte.



(Kun modeller med faksfunksjon)

Vær forsiktig når du monterer eller modifiserer telefonledninger. Du må aldri berøre uisolerte telefonledninger eller tilkoblingskontakter før du har trukket telefonledningen ut av vegguttaket.

Du må aldri montere en telefonledning i tordenvær. Du må ikke bruke en veggkontakt for telefon på et fuktig sted eller et sted som kan bli det, for eksempel nær et kjøleskap eller et annet apparat som lager kondens.



Sikkerhet og strømledningen:

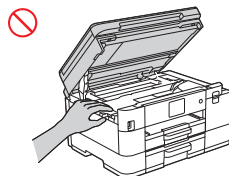
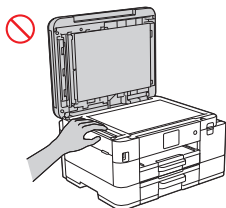
- (MFC-J4340DW/MFC-J4540DW) Dette produktet er utstyrt med et jordet støpselet. Dette støpselet passer kun inn i en jordet strømkontakt. Dette er en sikkerhetsfunksjon. Hvis du ikke kan sette støpselet i strømkontakten, tar du kontakt med en elektriker for å skifte ut den inkompatible stikkkontakten. IKKE forsøk å omgå formålet med jordingen i støpselet.
- IKKE la noe ligge oppå strømledningen.
- IKKE plasser dette produktet hvor personer kan trække på ledningen.
- Produktet må IKKE plasseres slik at ledningen blir strukket eller blir belastet, da dette kan føre til at den slites eller splittes.
- IKKE bruk produktet eller håndter ledningen hvis ledningen er slitt eller oppfliset. Hvis du tar strømledningen ut av uttaket, må du IKKE berøre den skadde/frynsete delen.
- IKKE trekk i midten av nettstrømledningen. Trekking i midten kan løsne den fra støpselet. Dette kan igjen føre til elektrisk støt.
- IKKE bruk ledninger som ikke er tiltenkt (eller ekstrautstyr). Dette kan føre til brann eller personskader. Installering må utføres riktig i henhold til *Hurtigstartguide*.
- Brother anbefaler sterkt at du IKKE bruker noen form for skjøteledning.
- Dette produktet må plasseres sik at ingenting kommer i klem med eller hindrer strømledningen.
- IKKE bruk kabler som ikke oppfyller kabelspesifikasjonene beskrevet i *Hurtigstartguide*. Dette kan føre til brann eller personskader.
- Hvis strømledningen følger med dette produktet, må du BARE bruke denne medfølgende ledningen. Installasjonen må utføres korrekt som beskrevet i *Hurtigstartguide*.

FORSIKTIG

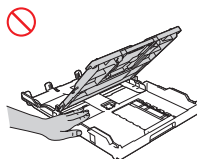
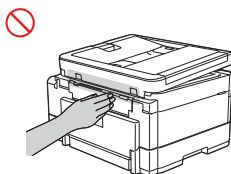
Vent til arkene er ute av produktet før du plukker dem opp. Hvis ikke, kan du skade fingrene ved at de kommer i klem inni maskinen.

IKKE stikk hånden eller fremmedlegemer inn i blekkinnsettingsporet. Det kan føre til personskade.

Vær nøye med at du ikke stikker fingrene inn i områdene som vises på illustrasjonen, slik at du unngår personskade.



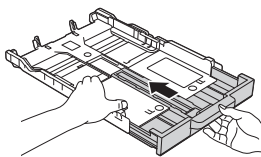
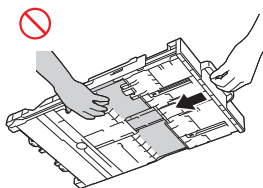
(MFC-J4340DW/MFC-J4540DW)



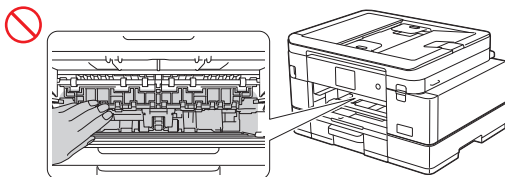
(DCP-J1200W)

(MFC-J4340DW/MFC-J4540DW)

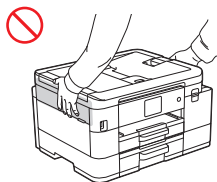
Når du endrer skuffstørrelsen fra Legal til den opprinnelige størrelsen, må du være forsiktig så du ikke klemmer fingrene i åpningene eller sporene nederst på skuffen. Det kan føre til personskade.



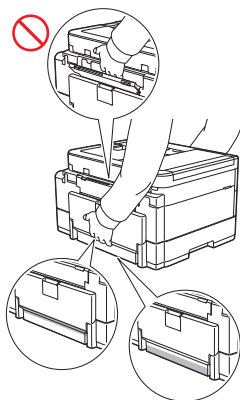
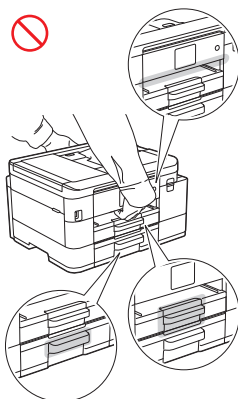
Pass på at du ikke plasserer fingrene på områdene som vises på illustrasjonen. Det kan føre til personskade.



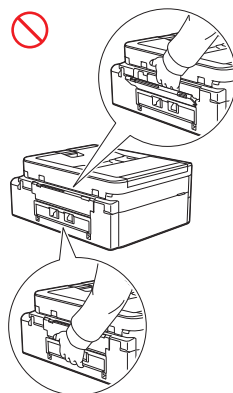
Du må IKKE løfte produktet ved å holde tak i områdene som vist på illustrasjonen. Dette kan føre til at produktet glir ut av hendene dine slik at du skader deg.



(MFC-J4340DW/MFC-J4540DW)



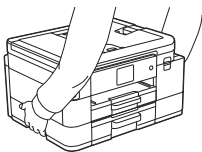
(MFC-J4540DW)



(DCP-J1200W/MFC-J4340DW)

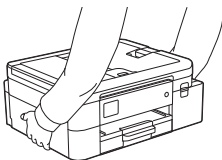
(MFC-J4540DW)

Løft produktet ved å skyve hendene inn i håndtakene på hver side av produktet.



(DCP-J1200W/MFC-J4340DW)

Du må kun løfte maskinen ved å plassere hendene under hele maskinen.



Hvis blekk kommer i kontakt med huden eller du får det i øyne eller munn, følger du disse trinnene umiddelbart:

- Hvis du får blekk på huden, bør du straks vaske huden eller klærne med såpevann.
- Hvis du får blekk i øyet, må du straks skylle det med vann og oppsøke lege umiddelbart. Ellers kan øyet bli rødt eller lett betent.
- Hvis du får blekk i munnen eller svelger det, må du spytte det ut, skylle munnen og oppsøke lege øyeblikkelig. Du kan bli syk hvis du ikke oppsøker lege.



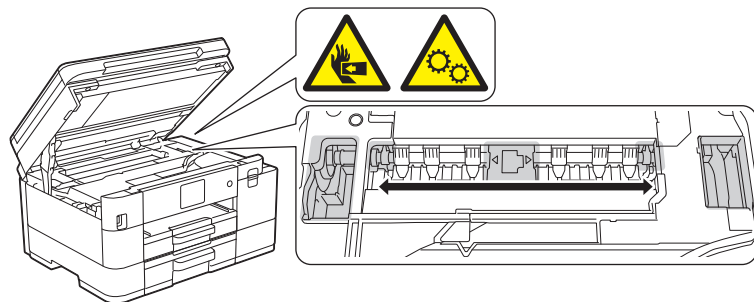
- Vær forsiktig så du ikke får blekk i øynene når du skifter blekkassetter.
- Hold blekkassetter utenfor barns rekkevidde.
- Unngå å svelge blekk.
- IKKE ryst blekkassetter hvis du ikke spesifikt blir bedt om å gjøre det. Det kan lekke blekk hvis kassetten ristes eller vendes.
- Du må IKKE demontere blekkassetten. Du kan få blekk i øynene eller på huden.

IKKE før hånden over kanten på papiret. De tynne og skarpe kantene på papiret kan forårsake personskade.

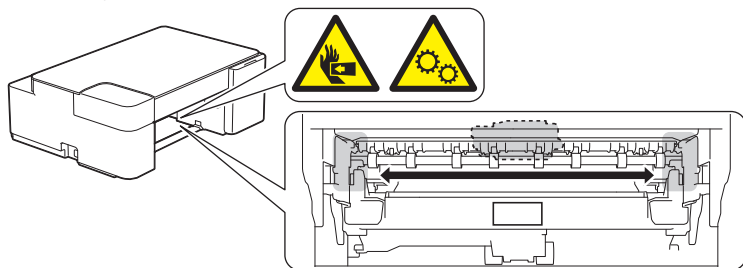
Bevegelige deler er plassert i de grå områdene som vises på illustrasjonen. Hold hendene vekk fra disse områdene når delene er i bevegelse, ellers kan du skade deg.

IKKE fjern eller ødelegg etiketten merket med advarsel eller forsiktig, inni produktet.

(MFC-J4340DW/MFC-J4540DW)



(DCP-J1200W)



VIKTIG

- En distinkt endring i produktets ytelse kan tyde på behov for service.
- IKKE koble produktet til et strømuttak som styres av veggkontakter eller automatisk tidsur eller til den samme kretsen som et stort apparat eller annet utstyr som krever mye strøm. Dette kan forstyrre strømforsyningen. Brudd i strømforsyningen kan også slette informasjon fra produktets minne, og gjentatt inn- og utkobling av strømforsyningen kan skade produktet.
- Vi anbefaler at du bruker originale blekkassetter for å skifte kassetter som følger med enheten. Ikke-originale blekkassetter kan skade skrivehodet. De kan også føre til forskjeller i farger eller lagringsstabilitet. (Ikke alle ikke-originale blekkassetter forårsaker disse problemene.)

- IKKE plasser gjenstander på produktet. Dette kan føre til at produktet svikter.
- Hvis produktet ikke fungerer som det skal når betjeningsanvisningene følges, må du bare justere elementer som omfattes av bruksanvisningen. Feil tilpasning av andre kontrollere kan forårsake skader og kan ofte kreve omfattende arbeid fra en kvalifisert tekniker for å gjenopprette produktet til normal drift.

Produktgaranti og ansvar

Ingen informasjon i denne håndboken skal påvirke eksisterende produktgaranti eller regnes som ytterligere produktgaranti. Hvis du ikke følger sikkerhetsinstruksene i denne håndboken, kan produktgarantien bli ugyldig.

ADVARSEL



Bruk bare strømledningen som følger med dette produktet (hvis en slik er inkludert i esken).

Koble fra enhet



Dette produktet må installeres i nærheten av en lett tilgjengelig stikkontakt. I et nødstilfelle må du trekke ut strømledningen fra strømuttaket for å kutte strømtilførselen helt.

Samsvarserklæring (kun Europa)

Vi, Brother Industries, Ltd.

15-1, Naeshiro-cho, Mizuho-ku, Nagoya 467-8561 Japan

erklærer at dette produktet overholder de grunnleggende kravene i alle relevante direktiver innen EU.

Samsvarserklæringen (Declaration of Conformity (DoC)) kan lastes ned fra websiden vår. Besøk support.brother.com/manuals.

Samsvarserklæring for RE-direktiv 2014/53/EU (kun for Europa) (gjelder modeller med grensesnitt for radio)

Vi, Brother Industries, Ltd.

15-1, Naeshiro-cho, Mizuho-ku, Nagoya 467-8561 Japan

erklærer at disse produktene er i samsvar med bestemmelsene i RE-direktiv 2014/53/EU. En kopi av samsvarserklæringen kan lastes ned ved å følge fremgangsmåten under delen Samsvarserklæring (kun for Europa).

Trådløst LAN (kun modeller med trådløs LAN-funksjon)

Denne skriveren/multifunksjonsskriveren støtter trådløst LAN. Dette underavsnittet gjelder ikke for det geografiske området innenfor en radius av 20 km fra sentrum av Ny-Ålesund.

Frekvensbånd: 2400 til 2483,5 MHz

Maksimal radiofrekvensstyrke overført i frekvensbåndet/-ene: Mindre enn 20 dBm (e.i.r.p)

NFC (kun modeller med NFC-funksjon)

Denne skriveren/multifunksjonsmaskinen støtter NFC (Near Field Communication - kommunikasjon i nære felt).

Frekvensbånd: 13,553 til 13,567 MHz

LAN-tilkobling (kun modeller med kablet LAN-funksjon)

FORSIKTIG

Du må IKKE koble dette produktet til en LAN-tilkobling som er utsatt for overspenning.

IT-strømsystem

Dette produktet er også utformet for IT-strømsystemer med fase-til-fase-spenning på 230 V.

Resirkuleringsinformasjon i henhold til WEEE- og batteridirektivene



Produktmerke



Batterimerke

Kun EU

Dette produktet/batteriet er merket med et av resirkuleringssymbolene over. Det betyr at når produktet/batteriets levetid er ute, skal det leveres inn til en godkjent innsamlingsstasjon og ikke kastes sammen med vanlig, husholdningsavfall.

Frivillig avtale for avbildingsutstyr

Brother garanterer at betjeningsdeler vil være tilgjengelig i minst fem år etter produksjonsslutt. Hvis du trenger servicedeler, tar du kontakt med Brother-leverandøren eller -forhandleren.

Kjemiske stoffer (EU REACH)

Informasjonen om kjemiske stoffer i produktene våre som er lovpålagt iht. REACH-forskriften, finner du på <https://www.brother.eu/reach>.

Varemerker

Wi-Fi Direct er et registrert varemerke for Wi-Fi Alliance®.

Alle selskaper som har programvare nevnt ved navn i denne håndboken, har en egen programvarelisens for de programmer som de har eiendomsretten til.

Alle vare- og produktnavn for selskaper som vises på Brother-produkter, i relaterte dokumenter og annet materiale, er varemerker eller registrerte varemerker som tilhører disse respektive selskapene.

Brother kundeservice

Kundeservice

Besøk www.brother.com for å få kontaktinformasjon for ditt lokale Brother-kontor.

Servicesentres plassering

For servicesentre i landet ditt, kontakter du ditt lokale Brother-kontor. Du finner kontaktinformasjon med adresser og telefonnumre til lokale kontorer på www.brother.com ved å velge regionen og landet der du bor.

Ulovlig bruk av kopi- eller skanneutstyr (Produkter med kun skannefunksjon)

Det er forbudt å lage kopier av elementer eller dokumenter med bedragerisk intensjon.

Følgende er en ikke-altomfattende liste over dokumenter som det kan være ulovlig å ta kopier av. Vi anbefaler at du tar kontakt med en juridisk rådgiver og/eller relevante rettslige myndigheter hvis du er i tvil om et bestemt element eller dokument:

- Valuta
- Obligasjoner eller andre gjeldssertifikater
- Innskuddssertifikater

- Tjenestepapirer eller innkallingspapirer fra militæret
- Pass
- Poststempler (gjeldende eller kansellerte)
- Innvandringspapirer
- Trygdedokumenter
- Sjekker eller anvisninger fra myndighetsinstanser
- Identifikasjonsnavneskilter eller verdighetstegn

Ifølge mange nasjoners lover skal ikke førerkort og/eller vognkort kopieres eller skannes.

Opphavsrettslig beskyttede arbeider kan ikke lovlig kopieres eller skannes, med unntak av deler av et opphavsrettslig beskyttet arbeid som faller inn under unntaket "sitatretten". Flere kopier er et eksempel på feilaktig bruk. Kunstverk bør også regnes som kopibeskyttet arbeid.

Informasjon om samsvar med kommisjonsforordning 801/2013

Modeller	Strømforbruk Tilkoblet ventemodus ¹
DCP-J1200W	Ca. 1,1 W
MFC-J4340DW	Ca. 1,4 W
MFC-J4540DW	Ca. 1,9 W

¹ Alle nettverksporter er aktivert og tilkoblet

Slik aktiverer/deaktiverer du trådløst LAN

• **DCP-J1200W**

Hvis du vil slå på eller av tilkoblingen for det trådløse nettverket, trykker du på  og  samtidig, og deretter trykker du på **MONO COPY**.

• **MFC-J4340DW**

Hvis du vil slå på eller av tilkoblingen for det trådløse nettverket, trykker du på **Settings**, og deretter trykker du på **▲** eller **▼** for å velge følgende:

1. Velg [Nettverk]. Trykk på **OK**.
2. Velg [WLAN (Wi-Fi)]. Trykk på **OK**.
3. Velg [WLAN aktivert]. Trykk på **OK**.
4. Velg [På] eller [Av]. Trykk på **OK**.

• **MFC-J4540DW**

Hvis du vil slå på eller av tilkoblingen for det trådløse nettverket, trykker du på 
[Innstill.] > [Alle innst.] > [Nettverk] > [Nettverk I/F] > [Trådb. LAN]
eller [WLAN (Wi-Fi)].

Ansvarsfraskrivelse

Brother fraskriver seg ethvert ansvar med hensyn til hindring, reduksjon eller manglende forekomst som skyldes driftsfeil, funksjonsfeil, systemkrasj, henging, virus, skade og tap av data og andre typer feil ved bruk av dette produktet. I DEN GRAD DET TILLATES AV GJELDENDE LOVGIVNING VIL BROTHER IKKE VÆRE ANSVARLIG FOR TAP AV INNTEKTER ELLER ERSTATNING FOR INDIREKTE SKADER, FØLGESKADER, TILFELDIGE SKADER ELLER AVLEDEDE SKADER ELLER STRAFFEERSTATNING TIL KUNDENE ELLER ANNEN TREDJEPART.

brother

Måned for publisering: 12/2020



D01U0Y001-00
NOR
Version A