

Primero, lea la *Guía de seguridad del producto* y, a continuación, lea esta guía para obtener información sobre el procedimiento de instalación adecuado. Brother recomienda conservar esta guía cerca de su equipo Brother para consultas rápidas.



Instrucciones de configuración en video: support.brother.com/videos



Los manuales más recientes están disponibles en la página web de soporte de Brother: support.brother.com/manuals

Debe completar los pasos **1** - **5** para poder utilizar este equipo.

1 Desembale el equipo y revise los componentes

Quite la cinta de protección o la película que cubre el equipo y los suministros.



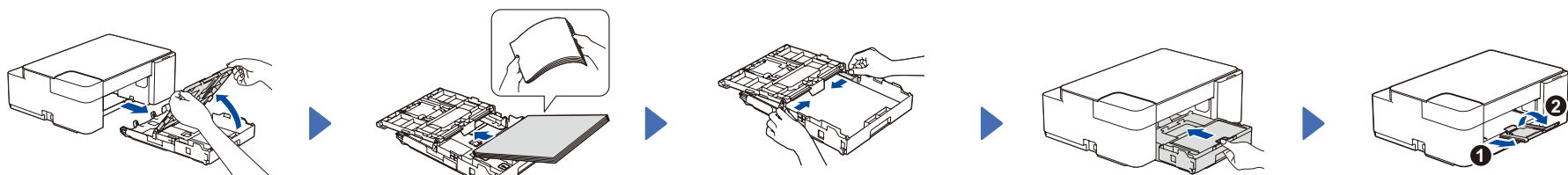
* Use los cartuchos de tinta incluidos en la caja (iniciales) para realizar la instalación inicial.

NOTA

- Los componentes incluidos en la caja pueden diferir en función del país.
- Guarde el material del embalaje y la caja por si tiene que desplazar el equipo.
- **Debe comprar el cable de interfaz correcto para la interfaz que desea utilizar.** Le recomendamos usar un cable USB 2.0 (Tipo A/B) que no supere los 6 pies (2 metros) de longitud.

2 Cargue el papel tamaño carta en la bandeja de papel

Para obtener más información sobre los tamaños y el manejo del papel, consulte la *Guía del usuario online* en support.brother.com/manuals.



Saque la bandeja de papel del equipo por completo y, a continuación, abra la cubierta de la bandeja de salida del papel.

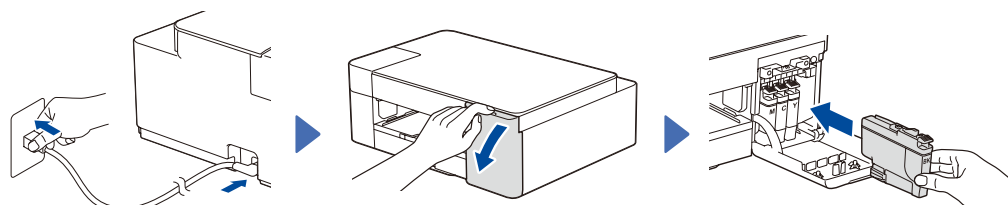
Airee bien la pila de papel y colóquela en la bandeja.

Ajuste las guías del papel.

Cierre la cubierta de la bandeja de salida del papel y, a continuación, vuelva a introducir lentamente la bandeja de papel en el equipo.

Extraiga el soporte del papel ❶ y, a continuación, despliegue la lengüeta del soporte del papel ❷ para que no se caigan las hojas impresas.

3 Conecte el cable de alimentación e instale los cartuchos de tinta incluidos en la caja (iniciales).



Conecte el cable de alimentación.

Abra la cubierta del cartucho de tinta.

Desembale e instale los cartuchos de tinta incluidos en la caja (iniciales).

Cierre la cubierta del cartucho de tinta. El equipo preparará el sistema de tubos de tinta para la impresión. Este proceso dura seis minutos aproximadamente. Es posible que el equipo permanezca en silencio durante los dos primeros minutos mientras se llena el tanque de tinta.

IMPORTANTE

NO apague el equipo. Permita que la configuración continúe hasta que se imprima la hoja de comprobación de la calidad de impresión que aparece en **4** y, luego, avance al paso siguiente.

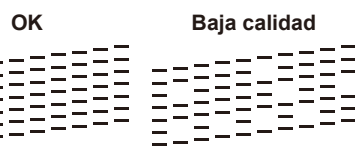
NOTA

La primera vez que instale los cartuchos de tinta, el equipo utilizará una pequeña cantidad extra de tinta para llenar el sistema de tubos de tinta. Se trata de un proceso que se realizará solo una vez y que permitirá realizar impresiones de alta calidad.

4 Compruebe la calidad de impresión



El equipo imprimirá la hoja de comprobación de la calidad de impresión.



Compruebe la calidad de impresión de los cuatro bloques de color en la hoja.

Si alguno de los cuatro bloques de color es de **Baja calidad** (consulte la imagen de la izquierda), le recomendamos que limpie el cabezal de impresión para mejorar la calidad de impresión. Consulte la sección *Mejore la calidad de impresión* de esta guía.

NOTA

Para cambiar el idioma de la hoja, consulte la *Guía del usuario online* en support.brother.com/manuals.

5 Conecte su computadora o dispositivo móvil al equipo

Si bien es posible conectarse desde un dispositivo móvil, Brother recomienda utilizar una computadora para este paso.

Visite setup.brother.com para descargar e instalar el software Brother.

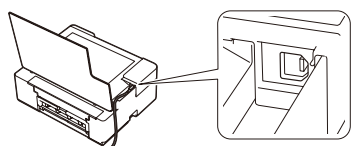


Si no tiene una computadora, puede utilizar el equipo con un dispositivo móvil. Visite setup.brother.com desde su dispositivo móvil.

Siga las instrucciones que aparecen en la pantalla y lea los mensajes.

NOTA

Para realizar una conexión USB, busque el puerto USB dentro del equipo, como se muestra en la imagen.



Configuración finalizada

Ahora puede imprimir y escanear con el equipo.



Descargue e instale nuestra aplicación gratuita Brother Mobile Connect para utilizar el equipo desde un dispositivo móvil.

Además, puede realizar impresiones directamente desde sus dispositivos móviles mediante AirPrint o el servicio de impresión Mopria™. Para obtener más información, consulte la *Guía del usuario online*.

Aviso importante para la seguridad de la red:

La contraseña predeterminada para gestionar la configuración de este equipo se encuentra en la parte posterior del equipo y está marcada como "Pwd". Se recomienda cambiar la contraseña predeterminada de inmediato para proteger el equipo frente al acceso no autorizado.

Para buscar el firmware más reciente, visite support.brother.com/up7.



¿No puede conectarse?

Si la configuración inalámbrica no funciona, intente configurar la conexión manualmente. Visite support.brother.com/g/d/a5fx para acceder a preguntas frecuentes y obtener consejos para solucionar problemas.

Operaciones básicas

■ Cambiar la configuración del papel desde el panel de control

Puede imprimir o realizar copias con la siguiente configuración del papel según la cantidad de veces que pulse (1).

Botón de papel	Indicación LED	Configuración del papel
(Predeterminado)	LTR CUSTOM 4"x6"	<ul style="list-style-type: none"> Tipo de papel: Simple (Para imprimir documentos estándar) Tamaño del papel: Carta
x 1	LTR CUSTOM 4"x6"	<ul style="list-style-type: none"> Tipo de papel: Otro brillo (Para imprimir fotos) Tamaño del papel: 4" x 6"
x 2	LTR CUSTOM 4"x6"	Personalizado - Para cambiar esta configuración, acceda al menú Impresión en la Administración basada en Web ya sea mediante la aplicación Brother Mobile Connect desde un dispositivo móvil o mediante la aplicación Brother iPrint&Scan desde una computadora. Para obtener más información, consulte la <i>Guía del usuario online</i> .

■ Imprimir

Diríjase al casillero de diálogo de impresión de la aplicación y asegúrese de que el equipo esté seleccionado y conectado. Luego, haga clic en **Imprimir**. Para cambiar la configuración de la impresión (por ejemplo, impresión a 2 caras), haga clic en el botón de preferencias o propiedades de impresión.

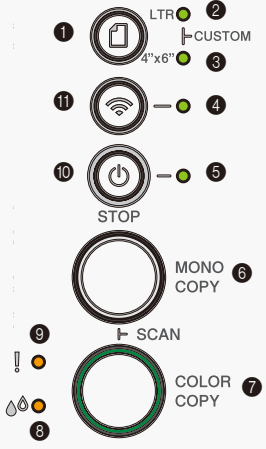
■ Copia (6/7)

- Para imprimir una sola copia, cargue el documento y, a continuación, pulse **6** o **7** una vez.
- Para imprimir varias copias, cargue el documento y, a continuación, pulse **6** o **7** repetidamente, según la cantidad de copias que desee realizar.

■ Escanear

Para escanear una sola página, cargue el documento y, a continuación, pulse **6** y **7** simultáneamente. Para escanear varias páginas o acceder a otras funciones de escaneo, use la aplicación o el software de escaneo que desee. Para obtener más información, consulte la *Guía del usuario online*.

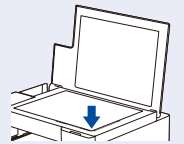
Panel de control	
1	Botón de papel
2	LED de LTR (Carta)
3	LED de 4" x 6"
4	LED de Wi-Fi
5	LED de encendido
6	Botón de copia en blanco y negro
7	Botón de copia a color
8	LED de tinta
9	LED de advertencia
10	Botón de encendido/suspensión
11	Botón de Wi-Fi *



* Para usar el equipo en una red inalámbrica, consulte la *Guía del usuario online*.

Al copiar o escanear;

Coloque el documento cara abajo en la esquina inferior derecha del cristal de escaneado.



Indicaciones LED



Encendido



Parpadea



Parpadea lenta y tenuemente

Estado del equipo	Preparado	Ocupado	Espera	Estado del Wi-Fi®	Conectando	Conectado	Desconectado	Desactivar
Estado de error	Sin papel: Rellene la bandeja de papel y, a continuación, pulse MONO COPY o COLOR COPY .			Tamaño de papel incorrecto: Compruebe que la configuración del papel que ha seleccionado en el panel de control del equipo coincida con el tamaño del papel de la bandeja. Una vez que haya corregido el tamaño del papel, pulse MONO COPY o COLOR COPY .				
	Cubierta de tinta abierta: Cierre firmemente la cubierta del cartucho de tinta hasta que quede inmovilizada en posición correcta.			Sin cartucho de tinta / No se puede detectar el cartucho / Solo se permite la impresión en blanco y negro: <ul style="list-style-type: none"> Vuelva a instalar el cartucho de tinta de manera lenta y firme, o reemplácelo por un cartucho nuevo. Deben reemplazarse uno o más cartuchos de tinta de color. 				
	Poca tinta: Reemplace el cartucho de tinta cuando resulte necesario.			Atasco de papel: Consulte la sección <i>Extraiga el papel atascado</i> , que aparece más adelante.		Memoria llena: Cancele las operaciones en progreso y vuelva a intentarlo.		

Para obtener más información sobre la solución de problemas, consulte la *Guía del usuario online* en support.brother.com/manuals.

Mejore la calidad de impresión



Pulse y simultáneamente.



El LED de tinta parpadea.

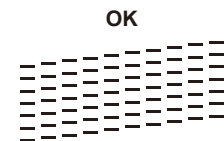


Realice una de las siguientes acciones:

- Para limpiar solo el color negro, pulse **MONO COPY**.
- Para limpiar todos los colores, pulse **COLOR COPY**.

El equipo limpia el cabezal de impresión y, a continuación, imprime la hoja de comprobación de la calidad de impresión.

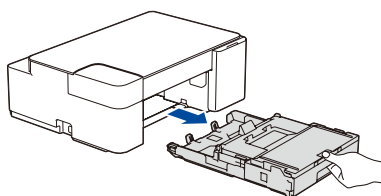
Compruebe la calidad de impresión de los cuatro bloques de color en la hoja.



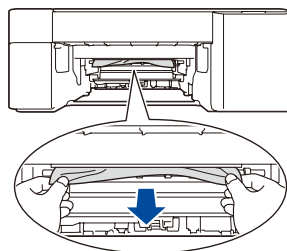
Si la calidad de impresión continúa siendo baja después de realizar la limpieza varias veces, pruebe la limpieza especial:

- Pulse y simultáneamente, y luego suéltelos.
- Mantenga pulsados **MONO COPY** y **COLOR COPY** simultáneamente durante cinco segundos.

Extraiga el papel atascado

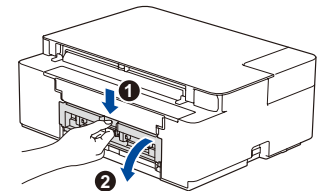


Tire de la bandeja de papel para sacarla por completo del equipo.

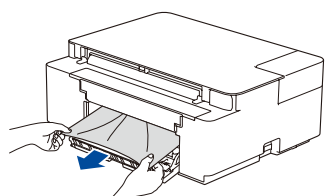


Tire lentamente del papel atascado para extraerlo del equipo.

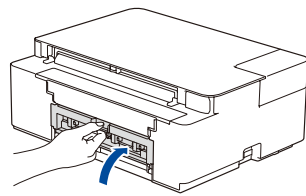
Si se mancha la piel o la ropa con tinta, lávela inmediatamente con jabón o detergente.



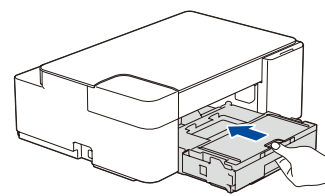
Abra la cubierta para el desatasco de papel de la parte posterior del equipo.



Tire lentamente del papel atascado para extraerlo del equipo.



Cierre la cubierta para el desatasco de papel.



Vuelva a empujar la bandeja de papel firmemente en el equipo.

Pulse para eliminar el error de atasco de papel. Si el equipo no completó un trabajo a causa de un atasco de papel, vuelva a intentarlo.