



NO

SV



Video med instruksjoner for oppsett:  
[support.brother.com/videos](http://support.brother.com/videos)

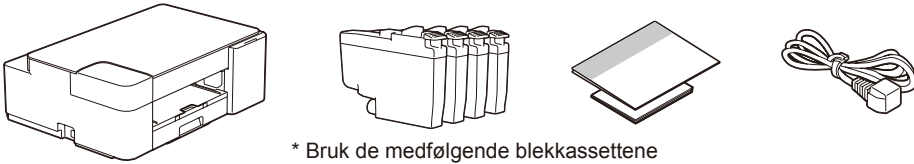


Du finner de nyeste brukerveiledningene på Brother support-nettstedet: [support.brother.com/manuals](http://support.brother.com/manuals)

Du må fullføre trinn **1** – **5** før du kan bruke denne maskinen.

## 1 Pakk ut maskinen og kontroller komponentene

Fjern tapen eller folien som beskytter maskinen og tilbehøret.



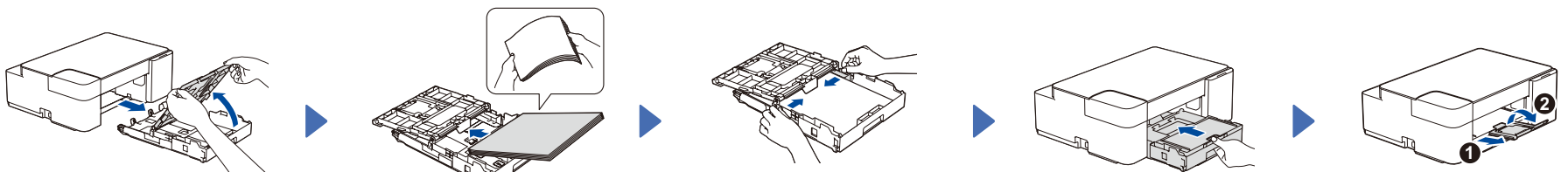
\* Bruk de medfølgende blekkassetene til den første installeringen.

### MERK

- Komponentene i esken kan variere avhengig av land.
- Ta vare på all emballasjen og esken i tilfelle maskinen må sendes.
- **Du må bruke riktig grensesnittkabel for grensesnittet du vil bruke.**
- Vi anbefaler en USB 2.0-kabel (type A/B) som ikke er over 2 meter lang.
- Brother har som mål å redusere avfall og bruke mindre råvarer og energi i produksjonen. Les mer om miljøarbeidet vårt på [www.brotherearth.com](http://www.brotherearth.com).

## 2 Legg vanlig A4-papir i papirmagasinet

Du finner mer informasjon om papirhåndtering og papirstørrelser i *Online brukerveiledningen* på [support.brother.com/manuals](http://support.brother.com/manuals).



Trekk papirmagasinet helt ut av maskinen, og åpne deretter dekselet på utskuffen.

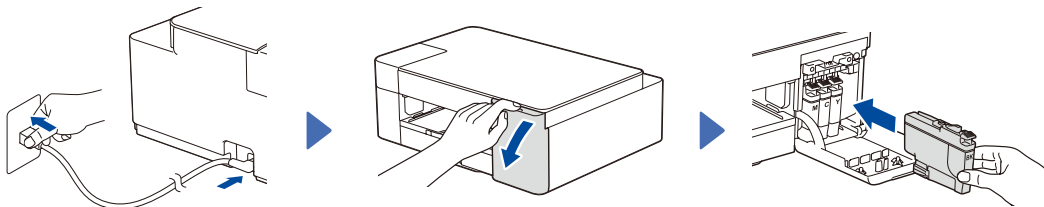
Luft papirbunken godt og legg den i magasinet.

Juster papirførerne.

Lukk dekselet på utskuffen, og skyv deretter papirmagasinet helt inn i maskinen.

Trekk ut papirstøtten **1**, og vipp ut klaffen på papirstøtten **2** slik at utskriftene ikke faller ned.

## 3 Tilkoble strømledningen og sett inn de medfølgende blekkassetene



Koble til strømledningen.

Åpne blekkassettdkselet.

Pakk ut og sett inn de medfølgende blekkassetene.

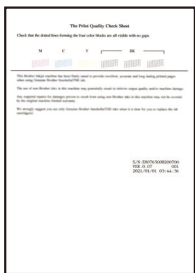
Lukk blekkassettdkselet. Maskinen vil klargjøre blekkførselsystemet for utskrift.

Vent til maskinen skriver ut kontrollarket for utskriftskvalitet, og gå til **4**.

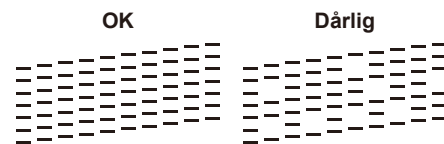
### MERK

Første gangen du setter inn blekkassetter vil maskinen bruke en viss mengde blekk til å fylle blekkleveringsrørene, slik at utskriftene får høyest mulig kvalitet. Dette vil skje kun én gang.

## 4 Kontroller utskriftskvaliteten



Maskinen skriver ut kontrollarket for utskriftskvalitet.



Kontroller utskriftskvaliteten på de fire fargeblokkene på arket.

Hvis kvaliteten på noen av de fire fargeblokkene er **Dårlig** (se bildet til venstre), anbefaler vi sterkt at du renser skriverhodet for å forbedre utskriftskvaliteten. Se avsnittet *Forbedre utskriftskvaliteten* i denne veiledningen.

### MERK

Vil du endre språk på arket, kan du se *Online brukerveiledning* på [support.brother.com/manuals](http://support.brother.com/manuals).

## 5 Koble datamaskinen eller den mobile enheten til maskinen

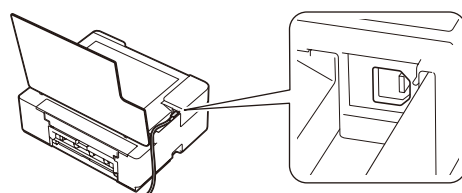
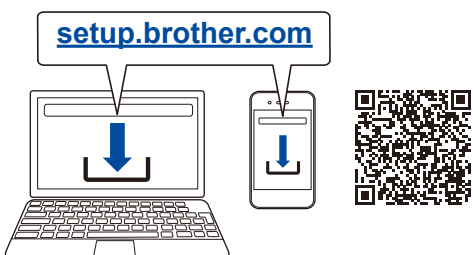
Følg disse trinnene for å fullføre oppsettet med en av tilkoblingstypene som finnes på maskinen.

Gå til [setup.brother.com](http://setup.brother.com) for å laste ned og installere Brothers programvare.

Følg skjerminstruksjonene og meldingene.

### MERK

For USB-tilkobling finner du USB-porten på innsiden av maskinen, som vist.



## Oppsett fullført

Nå kan du skrive ut og skanne med maskinen.

Du kan se etter den nyeste fastvaren på [support.brother.com/up7](http://support.brother.com/up7).

### Viktig merknad for nettverkssikkerhet:

Standardpassordet for å styre innstillingene på denne maskinen finner du bak på maskinen, og det er merket med «Pwd». Vi anbefaler at du straks endrer standardpassordet for å beskytte maskinen mot uautorisert tilgang.

## Grunnleggende bruk

### Endre papirinnstillingene i kontrollpanelet

Du kan skrive ut eller kopiere med følgende papirinnstillinger, avhengig av hvor mange ganger du trykker på (1).

Papir, knapp	LED-indikasjon	Papirinnstillinger
(standard)	A4 10x15 cm	<ul style="list-style-type: none"> <li>Papirtype: <b>Vanlig</b></li> <li>Papirstørrelse: <b>A4</b></li> </ul> (Til utskrift av standard dokumenter)
x 1	A4 10x15 cm	<ul style="list-style-type: none"> <li>Papirtype: <b>Glanset</b></li> <li>Papirstørrelse: <b>10 x 15 cm</b></li> </ul> (Til utskrift av bilder)
x 2	A4 10x15 cm	<b>Egendefinert</b> – Vil du endre disse innstillingene, åpner du Skriv ut-menyen i webbasert administrasjon via Brother Mobile Connect-appen på den mobile enheten eller Brother iPrint&Scan-appen på datamaskinen. Gå til <a href="#">Online brukerveiledning</a> for mer informasjon.

### Skriv ut

Gå til dialogboksen Skriv ut i programmet, kontroller at maskinen er valgt og tilkoblet, og klikk deretter på **Skriv ut**. Vil du endre utskriftsinnstillingene (for eksempel til 2-sidig utskrift), klikker du på egenskapene eller innstillingene for utskrift.

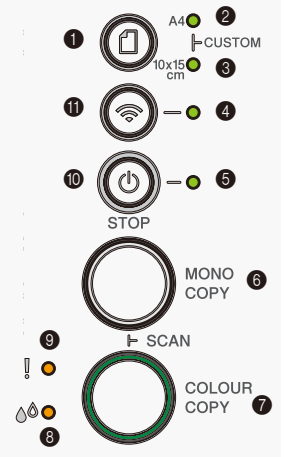
### Kopier (6/7)

- Vil du skrive ut en enkel kopi, legger du i dokumentet og trykker én gang på **6** eller **7**.
- Vil du skrive ut flere kopier, legger du i dokumentet og trykker gjentatte ganger på **6** eller **7**, avhengig av hvor mange kopier du vil ha.

### Skann

Vil du skanne en enkel side, legger du i dokumentet og trykker på **6** og **7** samtidig. Vil du skanne flere sider eller bruke andre skannerfunksjoner, bruker du et skannerprogram. Gå til [Online brukerveiledning](#) for mer informasjon.

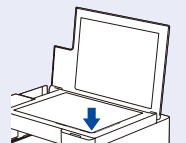
Kontrollpanel	
1	Papir, knapp
2	A4, LED
3	10 x 15 cm, LED
4	Wi-Fi, LED
5	Av/på, LED
6	Sort/hvitt-kopi, knapp
7	Fargekopi, knapp
8	Blekk-LED
9	Advarsel, LED
10	Av/på/stopp, knapp
11	Wi-Fi, knapp *



\* Gå til [Online brukerveiledning](#) hvis du vil bruke maskinen i et trådløst nettverk.

### Når du kopierer eller skanner:

Legg dokumentet med forsiden ned nederst til høyre på skannerglassplaten.



## LED-indikasjoner



Lyser



Blinker



Blinker sakte og svakt

Maskinstatus	Klar	Opptatt	Hvile	Wi-Fi®-status	Kobler til	Tilkoblet	Frakoblet	Av
Feilstatus	<b>Tomt for papir:</b> Legg papir i papirmagasinet, og trykk deretter på <b>MONO COPY</b> eller <b>COLOUR COPY</b> .			<b>Feil papirstørrelse:</b> Kontroller at papirinnstillingene du har valgt i maskinens kontrollpanel, tilsvarer størrelsen på papiret i magasinet. Når du har korrigert papirstørrelsen, trykker du på <b>MONO COPY</b> eller <b>COLOUR COPY</b> .				
	<b>Blekkdekelet er åpent:</b> Lukk dekelet på blekkassetten bestemt til det klikker på plass.			<b>Ingen blekkasset / Finner ikke / Kun sort/hvitt-utskrift:</b> • Sett blekkassetten sakte helt inn igjen, eller bytt til en ny blekkasset. • Én eller flere blekkassetter med farge må byttes.				
	<b>Lite blekk:</b> Gjør klar til å bytte blekkassetten når det trengs.			<b>Fastkjørt papir:</b> Se avsnittet <i>Fjern fastkjørt papir</i> nedenfor.		<b>Minnet er fullt:</b> Avbryt pågående operasjoner, og prøv på nytt.		

Du finner mer informasjon om feilsøking i [Online brukerveiledning](#) på [support.brother.com/manuals](http://support.brother.com/manuals).

## Forbedre utskriftskvaliteten



Trykk på og samtidig.  
**Blekk-LED blinker.**

Gjør ett av følgende:

- Vil du rengjøre kun sort, trykker du på **MONO COPY**.
- Vil du rengjøre alle fargene, trykker du på **COLOUR COPY**.

Maskinen rengjør skriverhodet, og deretter skriver den ut kontrollarket for utskriftskvalitet.

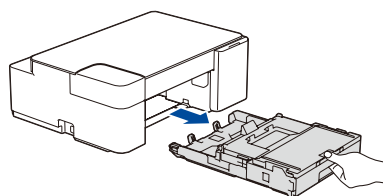
Kontroller utskriftskvaliteten på de fire fargeblokkene på arket.



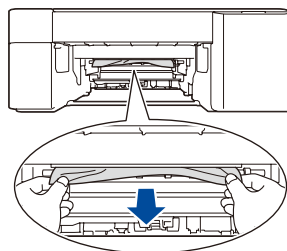
Hvis utskriftskvaliteten fortsatt er dårlig etter flere runder med rengjøring, kan du prøve Spesiell rengjøring:

- Trykk på og samtidig, og slipp deretter knappene.
- Trykk på og hold nede **MONO COPY** og **COLOUR COPY** samtidig i fem sekunder.

## Fjern fastkjørt papir

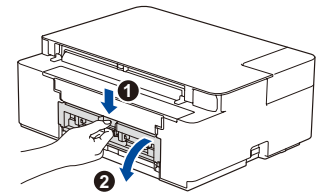


Trekk papirmagasinet helt ut av maskinen.

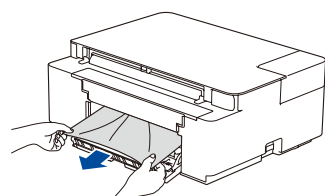


Trekk det fastkjørte papiret sakte ut av maskinen.

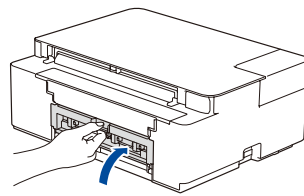
Hvis du får blekk på huden eller klærne, må du umiddelbart vaske det av med såpe eller vaskemiddel.



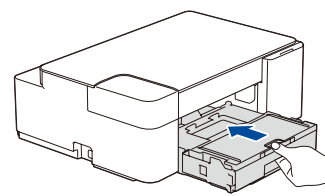
Åpne papirstoppdekelet på baksiden av maskinen.



Trekk det fastkjørte papiret sakte ut av maskinen.



Lukk papirstoppdekelet.



Skv papirmagasinet helt inn i maskinen igjen.

Trykk på for å fjerne feilen Fastkjørt Papir. Hvis maskinen ikke har fullført en jobb på grunn av det fastkjørte papiret, trykker du én gang til.