

NO

SV



Anvisningar för videokonfiguration:
support.brother.com/videos



Du kan hämta de senaste manualerna från Brothers support webbsida: support.brother.com/manuals

Du måste slutföra stegen **1 - 5** för att kunna använda den här maskinen.

1 Packa upp maskinen och kontrollera komponenterna

Ta bort den skyddande tejen eller filmen som täcker maskinen och tillbehören.



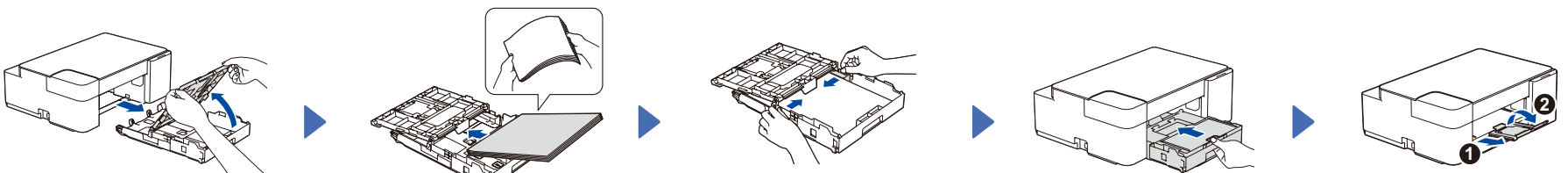
* Använd dessa inkorgsbläckpatroner för den första installationen.

OBS

- Komponenterna som medföljer i förpackningen kan variera beroende på inköpsland.
- Spara allt förpackningsmaterial samt lådan utfall att du måste skicka maskinen med posten.
- **Du måste köpa rätt gränssnittskabel för det gränssnitt som ska användas.** Vi rekommenderar en USB 2.0-kabel (typ A/B) som är högst 2 meter lång.
- Brother har som mål att minska avfall och spara på råvaror och energi som används för produktionen. Läs mer om vårt miljöarbete på www.brotherearth.com.

2 Fyll på vanligt A4-papper i pappersfacket

Mer information om pappershantering och -storlekar finns i *online-bruksanvisningen* på support.brother.com/manuals.



Dra ut pappersfacket helt ur maskinen och öppna sedan pappersutmatningsfackets lock.

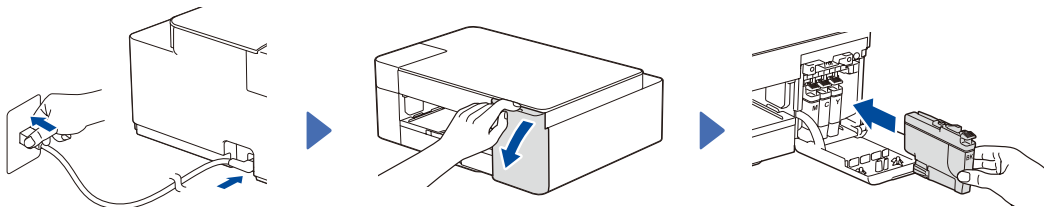
Bläddra igenom pappersbunten ordentligt och lägg den i facket.

Justera pappersguiderna.

Stäng pappersutmatningsfackets lock och tryck sedan långsamt in pappersfacket helt och hållet i maskinen.

Dra ut pappersstödet ①, vik upp pappersstödet ② så att de utskrivna sidorna inte faller ned i maskinen.

3 Anslut strömladden och installera inkorgsbläckpatronen



Anslut nätkabeln.

Öppna bläckpatronsluckan.

Packa upp och installera inkorgsbläckpatronerna.

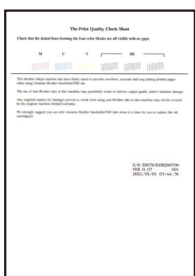
Stäng bläckpatronsluckan. Maskinen förbereder bläckmatningssystemet för utskrift.

Vänta tills maskinen skriver ut testutskriften och gå till **4**.

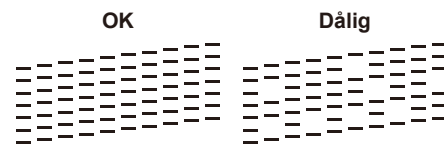
OBS

Första gången en uppsättning bläckpatroner installeras kommer maskinen att fylla på bläckmatningsledningarna för att ge utskrift med hög kvalitet. Processen utförs bara den första gången.

4 Kontrollera utskriftskvaliteten



Maskinen skriver ut testutskriften.



Kontrollera utskriftskvaliteten på de fyra färgblocken på arket.

Om kvaliteten på något av de fyra färgblocken är **dålig** (se bilden till vänster) rekommenderar vi starkt att du rengör skrivhuvudet för att förbättra utskriftskvaliteten. Se avsnittet *Förbättra utskriftskvaliteten* i den här guiden.

OBS

Om du vill ändra språket på arket, se *Online-bruksanvisning* på support.brother.com/manuals.

5 Anslut dator eller mobil enhet till maskinen

Följ dessa steg för att slutföra installationen med någon av de anslutningstyper som är tillgängliga på maskinen.

Besök setup.brother.com för att hämta och installera Brother-programvaran.

Följ anvisningarna på skärmen och dess uppmaningar.

OBS

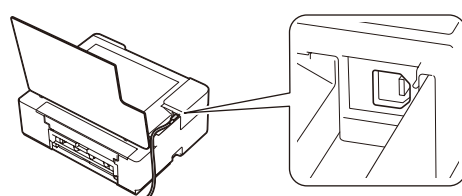
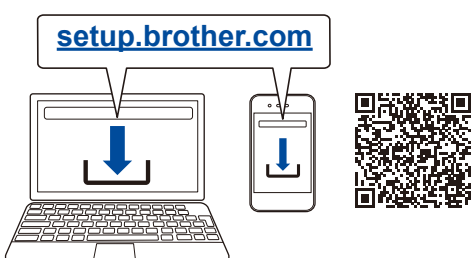
För USB-anslutning lokaliserar du USB-porten inuti maskinen enligt bilden.

Installationen har slutförts

Du kan nu skriva ut och skanna med maskinen. För att kontrollera om du har den senaste fasta programvaran besöker du support.brother.com/up7.

Viktigt om nätverkssäkerhet:

Standardlösenordet för att hantera maskinens inställningar finns på baksidan av maskinen märkt med texten "Pwd". Vi rekommenderar att du omedelbart ändrar standardlösenordet för att skydda maskinen mot obehörig åtkomst.



Grundläggande funktioner

Ändra pappersinställningar via kontrollpanelen

Du kan skriva ut eller kopiera med följande pappersinställningar, beroende på hur många gånger du trycker på (1).

Pappersknapp	LED-indikeringar	Pappersinställningar
(Förinställt)	A4 10x15 cm CUSTOM	<ul style="list-style-type: none"> Papperstyp: Vanligt Pappersformat: A4 (För utskrift av standarddokument)
x 1	A4 10x15 cm CUSTOM	<ul style="list-style-type: none"> Papperstyp: Annat glansigt Pappersformat: 10 x 15 cm (För utskrift av foton)
x 2	A4 10x15 cm CUSTOM	Anpassad – För att ändra dessa inställningar går du till utskriftsmeny i Webbaserad hantering med antingen Brother Mobile Connect-appen på din mobila enhet eller Brother iPrint&Scan-appen på din dator. Instruktioner finns i <i>Online-bruksanvisning</i> .

Skriv ut

Gå till programmets utskriftsdialogruta, se till att din maskin är vald och att den är online och klicka sedan på **Skriv ut**. Om du vill ändra utskriftsinställningarna (till exempel dubbelsidig utskrift) klickar du på utskriftsegenskaperna eller inställningsknappen.

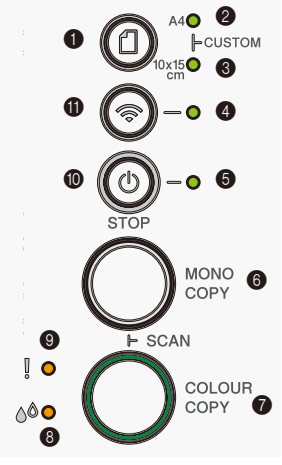
Kopiera (6/7)

- Om du vill skriva ut en kopia lägger du in dokumentet och trycker sedan på 6 eller 7 en gång.
- Om du vill skriva ut flera kopior lägger du in dokumentet och trycker sedan på 6 eller 7 upprepade gånger, beroende på hur många kopior du vill ha.

Scan (Skanna)

Om du vill skanna en enstaka sida lägger du in dokumentet och trycker sedan på 6 och 7 samtidigt. För att skanna flera sidor eller andra skanningsfunktioner använder du din önskade skanningsprogramvara/applikation. Instruktioner finns i *Online-bruksanvisning*.

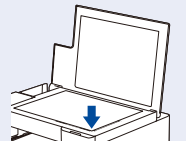
Kontrollpanel	
1	Pappersknapp
2	A4-lampa
3	10 x 15 cm lampa
4	Wi-Fi-lampa
5	Strömlampa
6	Svartvitkopieringsknapp
7	Färgkopieringsknapp
8	Bläcklampa
9	Varningslampa
10	Ström-/stoppknapp
11	Wi-Fi-knapp *



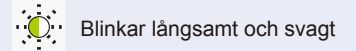
* Om du vill använda din maskin i ett trådlöst nätverk, se *Online-bruksanvisning*.

Vid kopiering eller skanning:

Lägg dokumentet med framsidan nedåt mot skannerglasets nedre högra hörn.



Lampindikationer



Maskinstatus	Beredskap	Upptagen	Viloläge	Wi-Fi®-status	Ansluter	Ansluten	Frånkopplad	Av
Felstatus	Inget papper: Fyll på pappersfacket igen och tryck sedan på MONO COPY eller COLOUR COPY .			Fel pappersformat: Kontrollera att pappersinställningarna som valts på maskinens kontrollpanel överensstämmer med formatet på papperet i facket. När du har rättat till pappersformatet trycker du på MONO COPY eller COLOUR COPY .				
	Öppet bläckskydd: Stäng bläckpatronsluckan och se till att den låses på plats.			Ingen bläckpatron / kan inte upptäcka / endast svartvit utskrift: <ul style="list-style-type: none"> Installera om bläckpatronen långsamt och ordentligt eller byt ut bläckpatronen. En eller flera färgbläckpatroner måste bytas ut. 				
	Svagt bläck: Förbered dig på att byta bläckpatron vid behov.			Papperstrassel: Se avsnittet <i>Ta bort papper som fastnat</i> nedan.			Minne fullt: Avbryt alla pågående åtgärder och försök igen.	

Mer information om felsökning finns i *Online-bruksanvisning* på support.brother.com/manuals.

Förbättra utskriftskvaliteten



Tryck på och samtidigt.



Bläcklampa blinkar.



Gör något av följande:

- För att bara rengöra svart trycker du på **MONO COPY**.
- För att rengöra alla färger trycker du på **COLOUR COPY**.

Maskinen rengör skrivhuvudet och skriver sedan ut testutskriften.

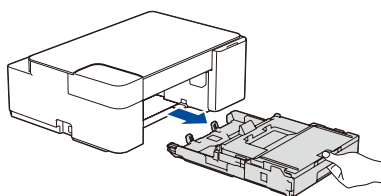
Kontrollera utskriftskvaliteten på de fyra färgblocken på arket.



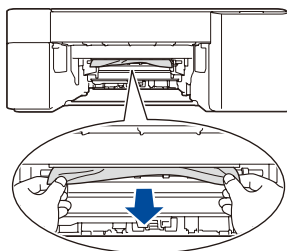
Prova Specialrengöring om utskriftskvaliteten fortfarande är dålig efter upprepad rengöring:

- Tryck på och samtidigt och släpp sedan.
- Tryck och håll **MONO COPY** och **COLOUR COPY** samtidigt i fem sekunder.

Ta bort papper som fastnat

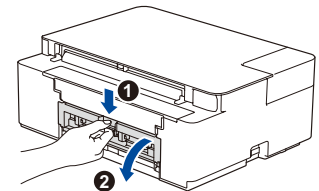


Dra ut pappersfacket helt och hållet ur maskinen.

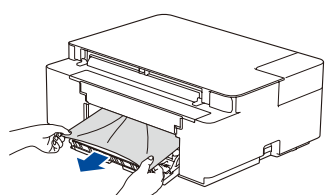


Dra långsamt ut pappret som fastnat ur maskinen.

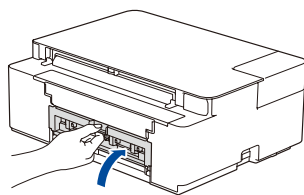
Om du får bläck på huden eller kläderna ska du genast tvätta bort det med tvål eller rengöringsmedel.



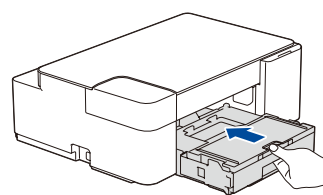
Öppna luckan för pappersstopp på maskinens baksida.



Dra långsamt ut pappret som fastnat ur maskinen.



Stäng luckan för pappersstopp.



Tryck tillbaka pappersfacket i maskinen.

Tryck på för att ta bort felet om papperstrassel. Försök igen om maskinen inte har slutfört ett jobb på grund av pappersstopp.