

MFC-J4340DW
MFC-J4440DW
MFC-J4540DW

DA

FI

Lue ensin *Tuotteen turvaohjeet* ja sitten tämä *Pika-asennusopas*, jotta osaat asentaa laitteen oikein.



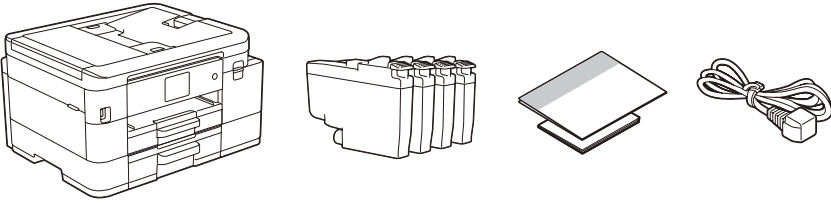
Videon asetusohjeet:
support.brother.com/videos



Uusimmat oppaat ovat saatavana Brotherin tukisivulta osoitteessa:
support.brother.com/manuals

1 Pura laite paketista ja tarkista pakkauksen sisältö

Irrota suojateippi tai -kalvo laitteen ja tarvikkeiden päältä. Pakkauksen sisältö voi olla erilainen eri maissa.



* Useimmissa tämän *Pika-asennusoppaan* kuvissa on malli MFC-J4540DW.

VINKKI

- Säilytä kaikki pakkausmateriaalit ja laatikko laitteen mahdollista kuljetusta varten.
- Hanki sopiva liitäntäkaapeli, joka vastaa haluttua liitäntää.**

USB-kaapeli

Käytä enintään 2 metrin pituista USB 2.0 -kaapelia (tyyppi A/B).

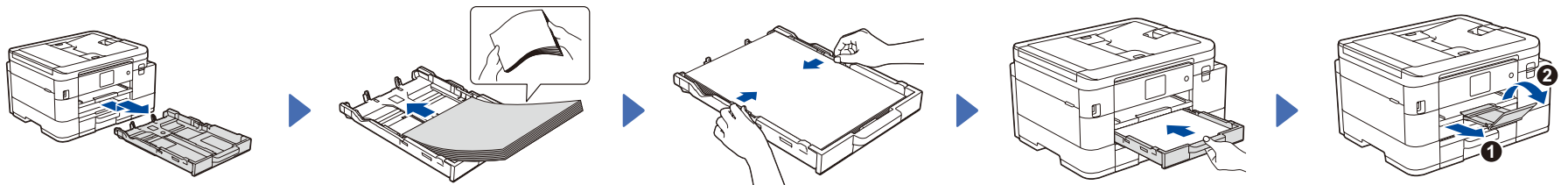
Ethernet (verkko) -kaapeli (vain MFC-J4440DW / MFC-J4540DW)

Käytä vähintään luokan 5 suoraa kierrettyä parikaapelia nopeaa 10BASE-T- tai 100BASE-TX-Ethernet-verkkoa varten.

- Brother pyrkii vähentämään jätettä ja säästämään tuotannossaan vaadittuja raaka-aineita ja energiaa. Lue lisätietoja ympäristötyöstämme osoitteessa www.brotherearth.com.

2 Aseta tavallinen A4-paperi paperikasettiin

Lisätietoja paperin käsittelystä ja kokoluokista on *Online-käyttöoppaassa* osoitteessa support.brother.com/manuals.



Vedä paperikasetti kokonaan laitteesta.

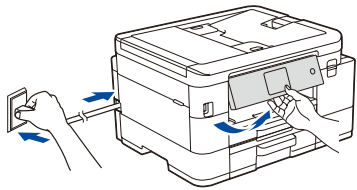
Leyhyttele paperit hyvin ja aseta ne alustaan.

Säädä paperiohjaimia.

Työnnä paperikasetti hitaasti kokonaan laitteeseen.

Vedä ulos paperituki ① ja avaa paperituen läppä ②, jotta tulostetut paperit eivät putoa.

3 Virtajohdon kytkeminen



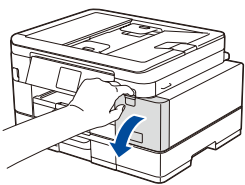
VINKKI

Voit lukea nestekidenäyttöä helpommin säätämällä ohjauspaneelin kulmaa.

4 Valitse maa tai kieli

Laitteen virran kytkemisen jälkeen voi olla tarpeen asettaa maa tai kieli (riippuen laitteestasi). Noudata tarvittaessa nestekidenäytön ohjeita.

5 Pakkauksen värikasettien asennus



Avaa värikasetin kansi.



Ravista nopeasti vain **mustaa** värikasettia vaakasuunnassa 15 kertaa kuvatulla tavalla ja aseta se laitteeseen.

Asenna värikasetit nestekidenäytön ohjeiden mukaan. Sulje värikasetin kansi. Laite valmistee musteputkijärjestelmän tulostusta varten.

VINKKI

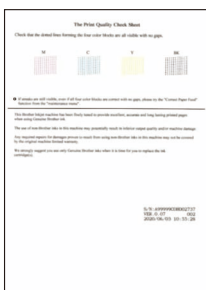
Kun värikasetit asennetaan ensimmäisen kerran, laite käyttää tarvittavan määrän mustetta musteensyöttöputkien täyttöön laadukkaiden tulosteiden tuottamiseksi. Tämä tapahtuu vain kerran.

6 Aseta päiväys ja kellonaika

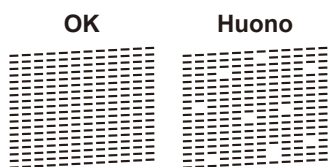
Aseta päiväys ja kellonaika nestekidenäytön ohjeiden mukaan.

Kun olet asettanut päiväyksen ja ajan, voit määrittää laiteohjelmiston päivityksen oletusasetukset.

7 Tarkista tulostuslaatu



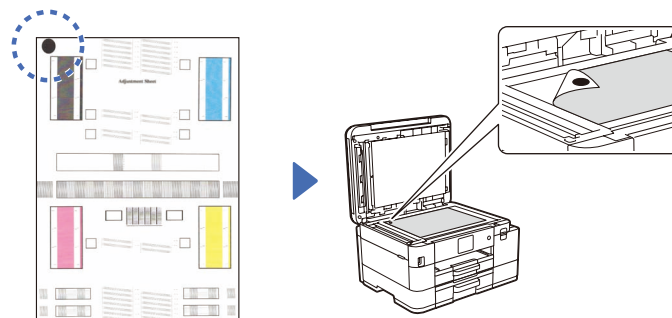
Noudata nestekidenäytön ohjeita ja paina sitten [OK] tai ►. Laite tulostaa tulostuslaadun tarkistusarkin.



Tarkista arkin neljän värilohkon laatu nestekidenäytön ohjeiden mukaan ja aloita sitten puhdistus.

8 Tulostuksen kohdistuksen säätäminen (suositeltu)

Voit määrittää tulostuksen kohdistamisen ennen laitteen käyttöä painamalla [Käynn.] tai ►.



Tulosta säätöarkki nestekidenäytön ohjeiden mukaan. Musta ympyrämerkki sijaitsee arkin vasemmassa yläkulmassa.

Aseta säätöarkki tekstipuoli alaspäin skannerin lasille. Varmista, että musta ympyrämerkki on skannerin lasin vasemmassa yläkulmassa.

Suorita kohdistus loppuun nestekidenäytön ohjeiden mukaan.

Poista lopuksi säätöarkki skannerin lasista.

9 Laitteen asetukset

Määritä laitteen asetukset nestekidenäytön ohjeiden mukaan.

- Määritä kasetin asetukset (vain MFC-J4540DW).
- Tarkista ohjelmiston asennustiedot.

10 Valitse kieli (tarvittaessa)

■ MFC-J4340DW

1. Paina **Settings (Asetukset)**-painiketta.
2. Paina ▲ tai ▼ valitaksesi seuraavat:
 - a. Valitse [Perusasetukset] ja paina sitten **OK**.
 - b. Valitse [Kielivalinta] ja paina sitten **OK**.
 - c. Valitse kieli ja paina sitten **OK**.
3. Paina **Stop/Exit (Lopeta/Poistu)**-painiketta.

■ MFC-J4440DW / MFC-J4540DW

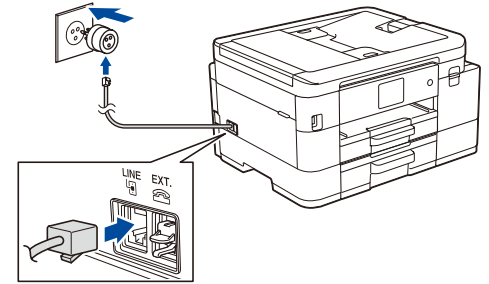
1. Paina [Asetukset] > [Kaikki asetuks.] > [Perusasetukset] > [Kielivalinta].
2. Valitse kielesi.
3. Paina [Home]-painiketta.

11 Puhelinjohdon kytkeminen

Jos et käytä laitetta faksina, siirry kohtaan 12. *Online-käyttöopas* sisältää lisätietoja faksitoiminnon käytöstä.

(Eurooppa)

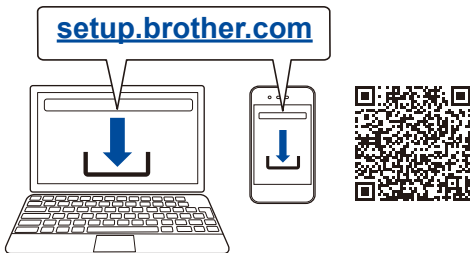
Voimme tarvittaessa lähettää sinulle aidon Brother-johdon maksutta. Ota meihin yhteyttä osoitteessa www.brother.eu.



12 Tietokoneen tai mobiililaitteen liittäminen laitteeseen

Suorita asennus loppuun näiden vaiheiden avulla käyttämällä jotakin tietokoneessa käytettävissä olevaa yhteystyyppiä.

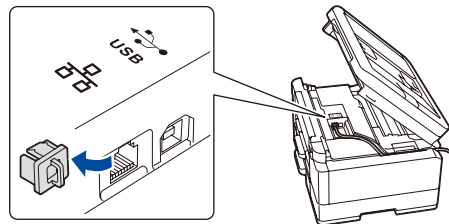
Lataa ja asenna Brother-ohjelmisto osoitteessa setup.brother.com.



Noudata näytön ohjeita ja kehoitteita.

VINKKI

Jos kyseessä on langallinen verkkoyhteys (vain MFC-J4440DW / MFC-J4540DW) ja USB-liitäntä, etsi laitteen sisällä oleva oikea portti (käyttämäsi kaapelin perusteella) kuvan mukaisesti.



Asennus valmis

Voit nyt tulostaa ja skannata laitteella. Katso uusimmat laiteohjelmistoversiot osoitteesta support.brother.com/up7.

Tärkeä verkon suojausta koskeva huomautus:

Tämän laitteen asetusten hallinnan oletussalasana sijaitsee laitteen takaosassa, ja sen yhteydessä on merkintä "Pwd". Suosittelemme, että vaihdat oletussalasanan välittömästi, jotta voit suojata laitteitasi luvattomalta käytöltä.

Yhteyden muodostaminen ei onnistu? Tarkista seuraavat:



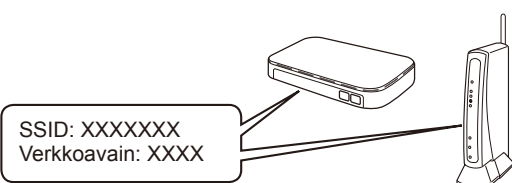
* Vain MFC-J4440DW / MFC-J4540DW

13 Manuaalinen langaton käyttöönotto

Jos langaton asennus ei onnistu, yritä määrittää yhteys manuaalisesti.

Hae langattoman tukiaseman/reitittimen SSID (verkon nimi) ja verkkoavain (salasana) ja kirjoita ne alla olevaan taulukkoon.

SSID (verkon nimi)	
Verkkoavain (salasana)	



■ MFC-J4340DW

1. Siirry laitteen luo ja paina paneelin [WiFi] -painiketta.
2. Valitse [Etsi Wi-Fi-verkko] painamalla **OK**. Nestekidenäytössä näkyy [Otetaanko WLAN käyttöön?] -viesti.
3. Valitse Kyllä painamalla ►.

■ MFC-J4440DW / MFC-J4540DW

- Paina laitteessa [WiFi] > [Etsi Wi-Fi-verkko] > [Kyllä].

Valitse tukiaseman/reitittimen SSID (verkon nimi) ja anna verkkoavain (salasana). Kun langaton asennus on onnistunut, nestekidenäytössä näkyy teksti [Kytetty].

Jos asennus ei onnistu, käynnistä Brother-laite ja langaton tukiasema tai reititin uudelleen ja toista vaihe 13.

Asenna ohjelmisto siirtymällä kohtaan 12.