



MFC-J4340DW
MFC-J4440DW
MFC-J4540DW

Les *Produktsikkerhetsguiden* først, og les deretter *Hurtigstartguiden* for å se riktig fremgangsmåte for installering.

D01TTH001-00
NOR
Version 0

NO SV



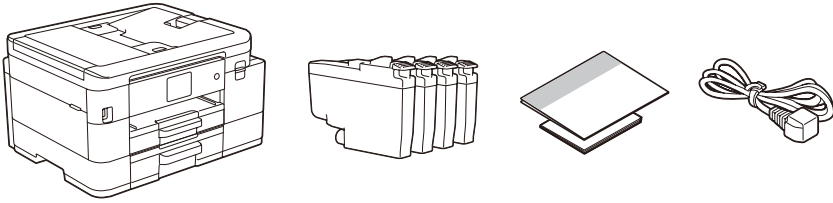
Video med instruksjoner for oppsett:
support.brother.com/videos



Du finner de nyeste brukerveiledningene på Brother supportnettstedet: support.brother.com/manuals

1 Pakk ut maskinen og kontroller komponentene

Fjern tapen eller folien som beskytter maskinen og tilbehøret. Komponentene i esken kan variere avhengig av land.



* De fleste illustrasjonene i denne *Hurtigstartguiden* viser MFC-J4540DW.

MERK

- Ta vare på all emballasjen og esken i tilfelle maskinen må sendes.
- **Du må bruke riktig grensesnittkabel for grensesnittet du vil bruke.**

USB-kabel

Bruk en USB 2.0-kabel (type A/B) som ikke er mer enn 2 meter lang.

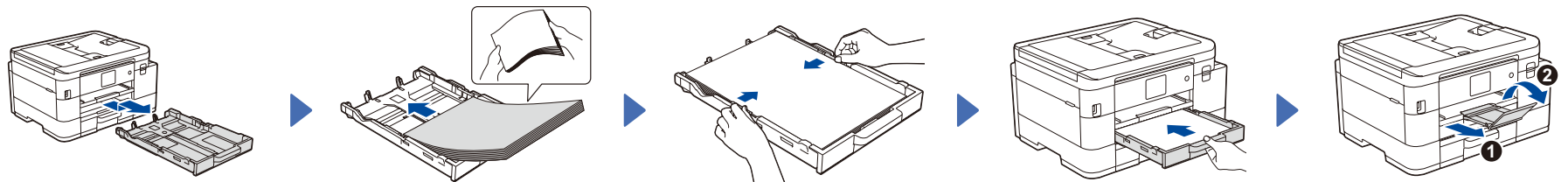
Ethernet-kabel (nettverkskabel) (kun MFC-J4440DW / MFC-J4540DW)

Bruk en rett-gjennom kategori 5 (eller høyere) tvunnet-parkabel for 10BASE-T eller 100BASE-TX raskt Ethernet-nettverk.

- Brother har som mål å redusere avfall og bruke mindre råvarer og energi i produksjonen. Les mer om miljøarbeidet vårt på www.brotherearth.com.

2 Legg vanlig A4-papir i papirmagasinet

Du finner mer informasjon om papirhåndtering og papirstørrelser i *Online brukerveiledningen* på support.brother.com/manuals.



Trekk papirmagasinet helt ut av maskinen.

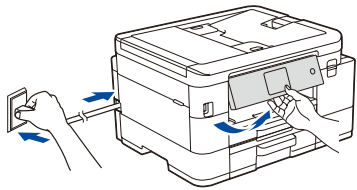
Luft papirbunken godt og legg den i magasinet.

Juster papirførerne.

Skyv forsiktig papirmagasinet helt inn i maskinen.

Trekk ut papirstøtten ①, og vipp ut klaffen på papirstøtten ② slik at utskriftene ikke faller ned.

3 Koble til strømledningen



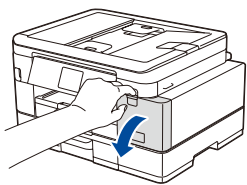
MERK

Du kan justere vinkelen på kontrollpanelet slik at du lettere ser hva som står på LCD-skjermen.

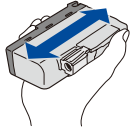
4 Velg land eller språk

Når du har slått på maskinen, må du kanskje angi land eller språk (avhengig av maskinen). Følg instruksjonene på LCD-skjermen om nødvendig.

5 Installer blekkassetten til innboksen



Åpne blekkassettdেকেlet.



Rist den **sorte** blekkpatronen raskt horisontalt 15 ganger som vist, før du setter den inn i maskinen.

Følg instruksjonene på LCD-skjermen for å installere blekkassetten. Lukk blekkassettdেকেlet. Maskinen vil klargjøre blekkførselsystemet for utskrift.

MERK

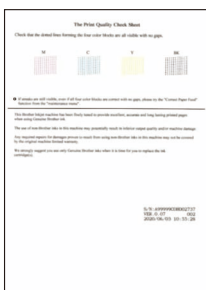
Første gangen du setter inn blekkassetter, vil maskinen bruke en viss mengde blekk for å fylle blekkleveringsrørene, slik at utskriftene får høyest mulig kvalitet. Dette vil skje kun én gang.

6 Angi dato og klokkeslett

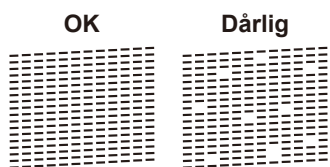
Følg instruksjonene på LCD-skjermen for å angi dato og klokkeslett.

Når du har angitt dato og klokkeslett, kan du angi standarder for fastvareoppdatering.

7 Kontroller utskriftskvaliteten



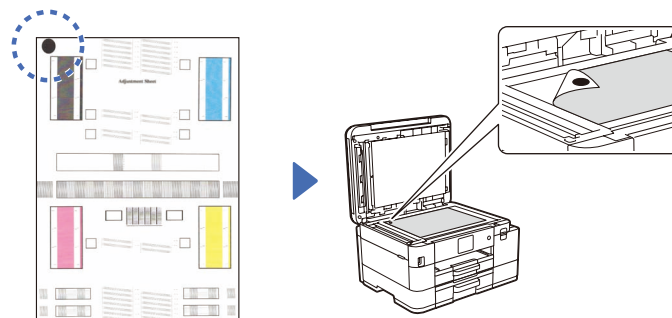
Følg instruksjonene på LCD-skjermen, og trykk deretter på [OK] eller ▶. Maskinen skriver ut kontrollarket for utskriftskvalitet.



Følg instruksjonene på LCD-skjermen for å sjekke kvaliteten på de fire fargeblokkene på arket, og start deretter rengjøringsprosedyren.

8 Tilpass utskriftsjusteringen (anbefales)

Hvis du vil tilpasse utskriftsjusteringen før du bruker maskinen, trykker du på [Start] eller ▶.



Følg instruksjonene på LCD-skjermen for å skrive ut justeringsarket. Den sorte sirkelen står øverst til venstre på arket.

Legg justeringsarket med forsiden ned på skannerglassplaten. Pass på at den sorte sirkelen legges øverst til venstre på skannerglassplaten.

Følg instruksjonene på LCD-skjermen og fullfør justeringen.

Når du er ferdig, fjerner du justeringsarket fra skannerglassplaten.

9 Maskininnstillinger

Følg instruksjonene på LCD-skjermen for å konfigurere maskinens innstillinger.

- (Kun MFC-J4540DW) Konfigurer innstillingen for skuffen.
- Se informasjonen om programvareinstallering.

10 Velg språk (ved behov)

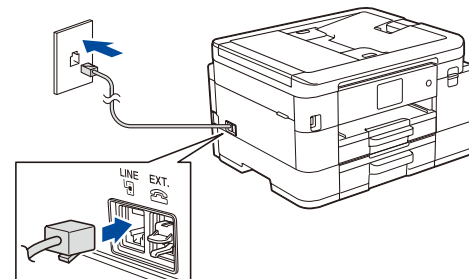
- MFC-J4340DW
 1. Trykk på **Settings**.
 2. Trykk på ▲ eller ▼ for å velge følgende:
 - a. Velg [Grunn oppsett], og trykk deretter på **OK**.
 - b. Velg [Lokalt språk], og trykk deretter på **OK**.
 - c. Velg språk, og trykk deretter på **OK**.
 3. Trykk på **Stop/Exit**.

- MFC-J4440DW / MFC-J4540DW
 1. Trykk på [Innstill.] > [Alle innst.] > [Grunn oppsett] > [Lokalt språk].
 2. Trykk på ønsket språk.
 3. Trykk på .

11 Koble til telefonledningen

Hvis du ikke bruker maskinen som faks, går du til **12**. Du finner mer informasjon om bruk av faksfunksjonen i *Online brukerveiledningen*.

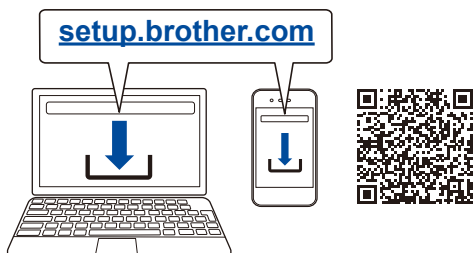
(For Europa)
Vi kan sende en original Brother-ledning kostnadsfritt ved behov. Kontakt oss på www.brother.eu.



12 Koble datamaskinen eller den mobile enheten til maskinen

Følg disse trinnene for å fullføre oppsettet med en av tilkoblingstypene som finnes på maskinen.

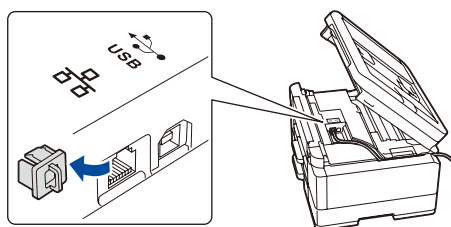
Gå til setup.brother.com for å laste ned og installere Brothers programvare.



Følg skjerminstruksjonene og meldingene.

MERK

For kablet nettverkstilkobling (kun MFC-J4440DW / MFC-J4540DW) og USB-tilkobling: Finn riktig port (basert på kablet du bruker) på innsiden av maskinen, som vist.



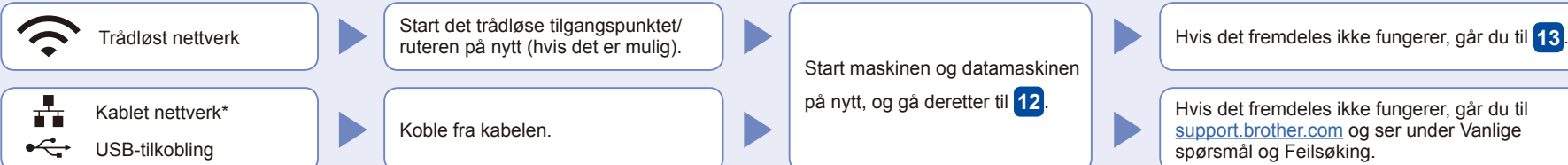
Oppsett fullført

Nå kan du skrive ut og skanne med maskinen. Du kan se etter den nyeste fastvaren på support.brother.com/up7.

Viktig merknad for nettverkssikkerhet:

Standardpassordet for å styre innstillingene på denne maskinen finner du bak på maskinen, og det angis ved «PwD». Vi anbefaler at du endrer standardpassordet umiddelbart for å beskytte maskinen mot uautorisert tilgang.

Kan du ikke koble til? Kontroller følgende:



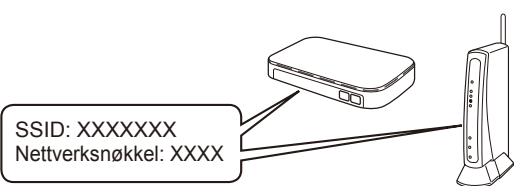
* Kun MFC-J4440DW / MFC-J4540DW

13 Manuelt trådløst oppsett

Hvis det trådløse oppsettet ikke fungerer, kan du prøve å konfigurere tilkoblingen manuelt.

Finn SSIDen (nettverksnavn) og nettverksnøkkelen (passordet) på det trådløse tilgangspunktet/ruteren, og skriv dem ned i tabellen nedenfor.

SSID (nettverksnavn)	
Nettverksnøkkel (passord)	



Hvis du ikke finner denne informasjonen, kan du høre med nettverksadministrator eller produsenten av det trådløse tilgangspunktet/ruteren.

■ MFC-J4340DW

1. Gå til maskinen, og trykk på på panelet.
2. Trykk på **OK** for å velge [Finn Wi-Fi-nettverk]. Meldingen [Aktivere WLAN?] vises på LCD-skjermen.
3. Trykk på ► for å velge Ja.

■ MFC-J4440DW / MFC-J4540DW

- Gå til maskinen, og trykk på > [Finn Wi-Fi-nettverk] > [Ja].

Velg SSID (nettverksnavn) for tilgangspunktet/ruteren, og skriv inn Nettverksnøkkel (passord). Når det trådløse oppsettet er fullført, viser LCD-skjermen [Tilkoblet].

Hvis oppsettet mislykkes, starter du Brother-maskinen og det trådløse tilgangspunktet/ruteren på nytt og gjentar **13**.

Gå til **12** for å installere programvaren.