

MFC-J4340DW
MFC-J4440DW
MFC-J4540DW

EN

TW

請先閱讀產品安全指引，然後閱讀此快速安裝指南，以便獲取正確的安裝步驟。



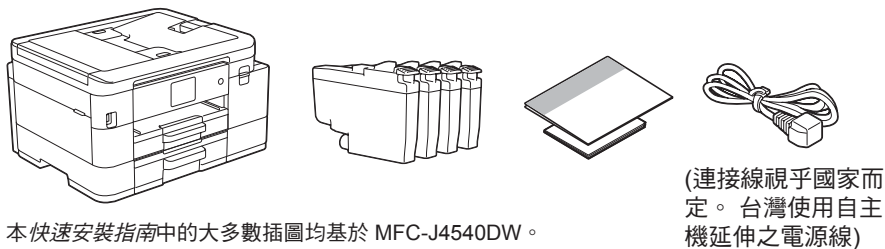
安裝說明影片：
support.brother.com/videos



如需獲取最新的使用說明書，請瀏覽 Brother 支援網站：
support.brother.com/manuals

1 拆開機器包裝並檢查組件

移除保護膠帶或機器及耗材的保護膜。視乎國家，紙箱內的組件可能會有所不同。



* 本快速安裝指南中的大多數插圖均基於 MFC-J4540DW。

提醒

- 請保存所有包裝材料和紙箱，以備日後運輸機器之用。
- 必須針對您要使用的介面購買正確的介面線。

USB 線

使用長度不超過 2 米的 USB 2.0 線 (類型 A/B)。

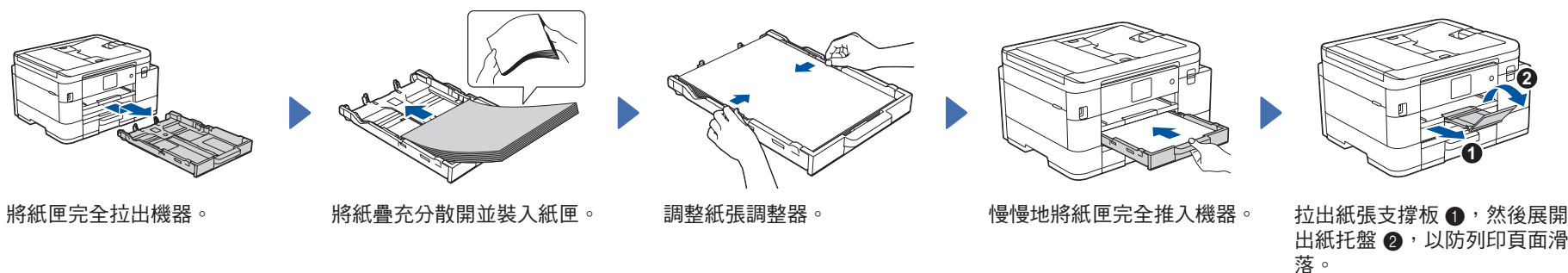
乙太網路 (網路) 連接線 (僅限 MFC-J4440DW / MFC-J4540DW)

對於 10BASE-T 或 100BASE-TX 快速乙太網路，請使用 CAT.5 以上規格的一對一 (Straight-Through) 雙絞線。

(連接線視乎國家而定。台灣使用自主機延伸之電源線)

2 將普通 A4 紙張放入紙匣

如需有關紙張處理和尺寸的更多資訊，請參閱 support.brother.com/manuals 上的線上使用說明書。



將紙匣完全拉出機器。

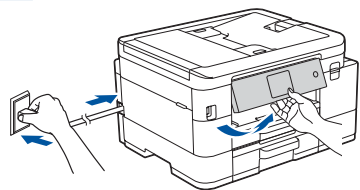
將紙疊充分散開並裝入紙匣。

調整紙張調整器。

慢慢地將紙匣完全推入機器。

拉出紙張支撐板 ①，然後展開出紙托盤 ②，以防列印頁面滑落。

3 連接電源線



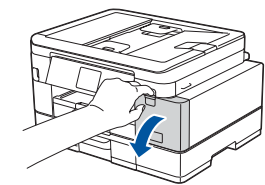
提醒

您可以調整控制面板角度，以便輕鬆閱讀液晶螢幕。

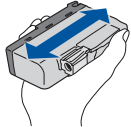
4 選擇國家或語言

打開機器電源後，可能需要設定國家或語言 (視乎機器)。如有需要，請遵循液晶螢幕上的說明執行操作。

5 安裝紙箱內墨水匣



打開墨水匣蓋。



如圖所示，快速地水平搖晃黑色墨水匣 15 次 (僅限黑色)，然後再將其插入機器。

遵循液晶螢幕上的說明安裝墨水匣。關閉墨水匣蓋。機器將準備好墨水輸送管系統進行列印。

提醒

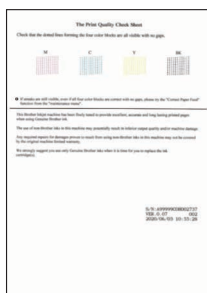
當您首次安裝墨水匣時，機器會向墨水輸送管注入一定量的墨水，以實現高品質列印輸出。此過程僅執行一次。

6 設定日期和時間

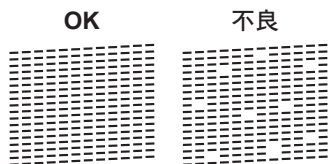
遵循液晶螢幕上的說明設定日期和時間。

設定日期和時間後，您可以設定韌體更新的預設值。

7 檢查列印品質



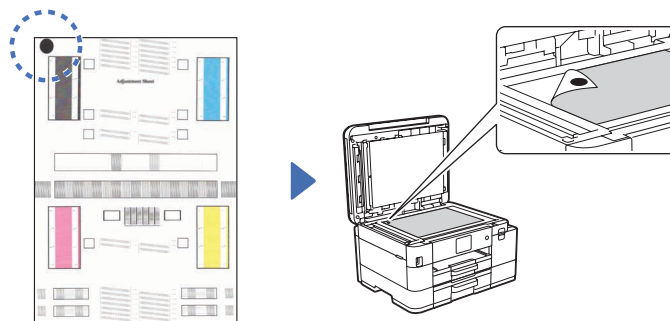
遵循液晶螢幕上的說明執行操作，然後按 [確定] 或 ▶。機器將列印品質測試頁。



遵循液晶螢幕上的說明檢查頁面中四個顏色塊的列印品質，然後啟動清潔程序。

8 調整列印對齊 (建議)

若要在使用本機器之前調整列印對齊，按 [啟動] 或 ▶。



遵循液晶螢幕上的說明列印調整頁。黑色圓形記號位於頁面左上角。

將調整頁正面朝下放在掃描器玻璃上。確保黑色圓形記號位於掃描器玻璃的左上角。

遵循液晶螢幕上的說明執行操作，完成列印對齊的調整。

完成後，移除掃描器玻璃上的調整頁。

9 機器設定

遵循液晶螢幕上的說明配置機器設定。



- (僅限 MFC-J4540DW) 配置紙匣設定。
- 檢查軟體安裝資訊。

10 選擇語言 (如有需要)

■ MFC-J4340DW

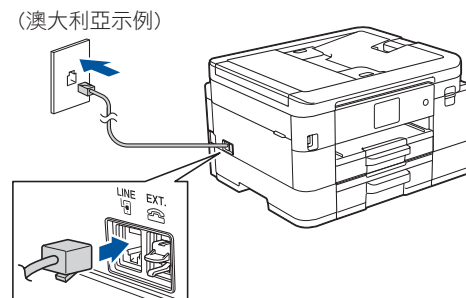
1. 按 **設定**。
2. 按 **▲** 或 **▼** 選擇以下選項：
 - a. 選擇 [初始設定]，然後按 **OK**。
 - b. 選擇 [本地語言]，然後按 **OK**。
 - c. 選擇所需語言，然後按 **OK**。
3. 按 **停止 / 退出**。

■ MFC-J4440DW / MFC-J4540DW

1. 按  [設定] > [所有設定] > [初始設定] > [本地語言]。
2. 按所需語言。
3. 按 。

11 連接電話線

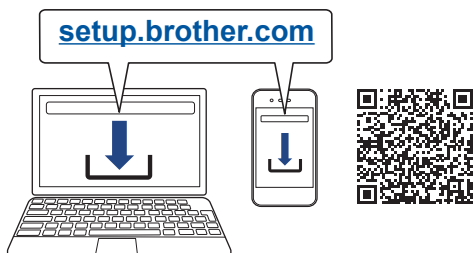
如果不是將本機器用作傳真設備，請跳至 **12**。有關使用傳真功能的更多資訊，請參閱 [線上使用說明書](#)。



12 將電腦和行動裝置連接至本機器

使用本機器可用的連接類型，按照下列步驟完成安裝。

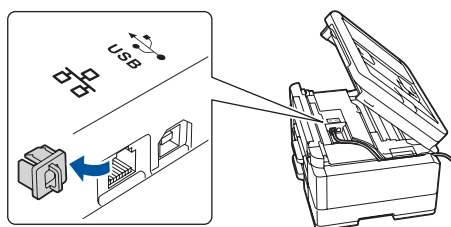
瀏覽 setup.brother.com 下載並安裝 Brother 軟體。



遵循螢幕上的說明和提示執行操作。

提醒

對於有線網路連接 (僅限 MFC-J4440DW / MFC-J4540DW) 和 USB 連接，連接到機器內部正確的連接埠 (視乎您正在使用的線纜而定)，如圖所示。



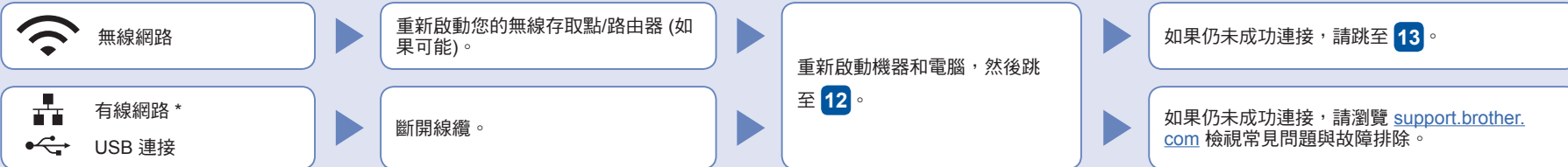
安裝完成

至此，您可以使用本機器列印和掃描。若要檢視最新的韌體，請瀏覽 support.brother.com/up7。

網路安全重要須知：

用於管理本機器之設定的預設密碼位於機器背面並且標有「Pwd」。建議立即變更預設密碼，防止機器遭到非授權存取。

當無法連接時，請檢查以下各項：



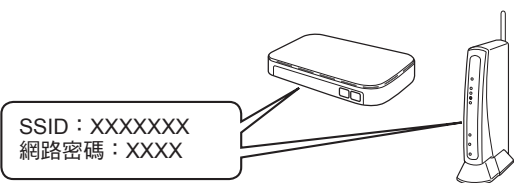
* 僅限 MFC-J4440DW / MFC-J4540DW

13 手動無線安裝


如果無線安裝不成功，嘗試手動設定連接。

在您的無線存取點/路由器上找到 SSID (網路名稱) 和網路密碼 (密碼)，並將其記錄在下表中。


SSID (網路名稱)	
網路密碼 (密碼)	



■ MFC-J4340DW

1. 轉到您的機器，然後按面板上的 。
2. 按 **OK** 選擇 [尋找 Wi-Fi 網路]。液晶螢幕上會顯示 [啟用 WLAN?] 訊息。
3. 按 **▶** 選擇「是」。

■ MFC-J4440DW / MFC-J4540DW

- 轉到您的機器，然後按  > [尋找 Wi-Fi 網路] > [是]。

選擇您的無線存取點/路由器的 SSID (網路名稱)，然後輸入網路密碼 (密碼)。無線安裝成功時，液晶螢幕顯示 [已連接]。

請跳至 **12** 安裝軟體。

如果安裝不成功，重新啟動您的 Brother 機器和無線存取點/路由器，然後重複執行 **13**。

如果您找不到此資訊，請諮詢您的網路管理員或無線存取點/路由器製造商。