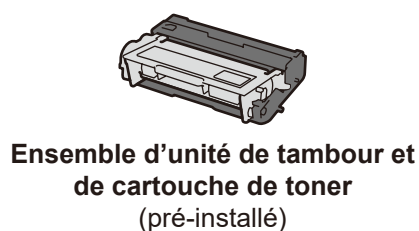




Déballer l'appareil et vérifier les composants



Consultez notre section des questions fréquemment posées (FAQ vidéo) pour obtenir de l'aide concernant la configuration de votre appareil Brother : solutions.brother.com/videos.

REMARQUE :

- Les interfaces de connexion disponibles varient en fonction du modèle.
- Vous devez acheter le câble d'interface adéquat pour l'interface que vous souhaitez utiliser.

Câble USB

Nous vous recommandons d'utiliser un câble USB 2.0 (type A/B) dont la longueur ne dépasse pas 6 pieds (2 mètres).

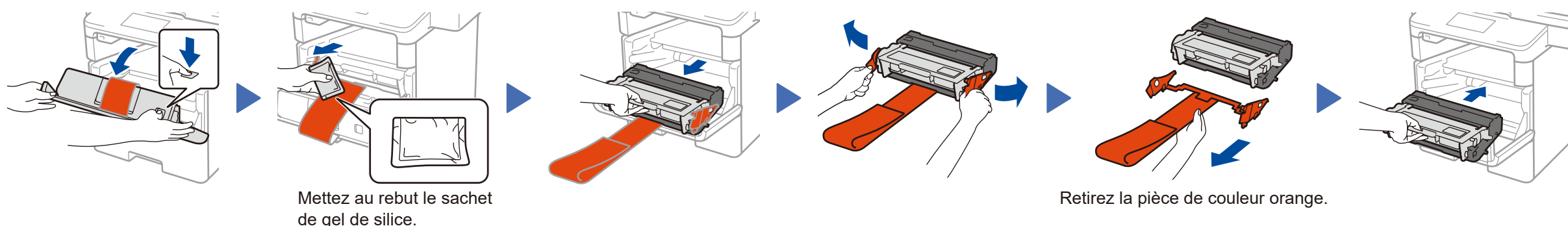
Câble de réseau

Utilisez un câble à paire torsadée direct de catégorie 5 (ou supérieure).

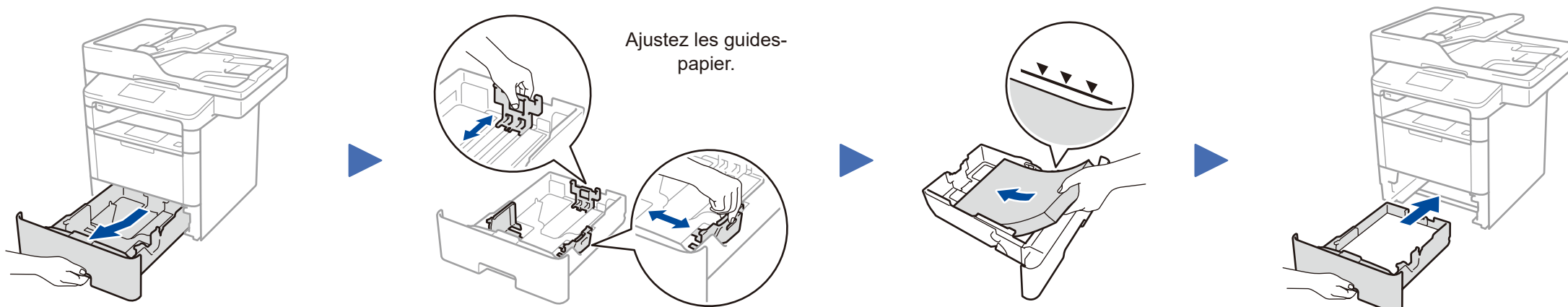
Pour les utilisateurs de réseaux : Remarques importantes à propos de la sécurité du réseau

Le mot de passe par défaut de la gestion à partir du Web est situé à l'arrière de l'appareil et est identifié par « Pwd ». Nous recommandons de changer immédiatement le mot de passe par défaut pour utiliser les outils/utilitaires du réseau en toute sécurité et pour protéger votre appareil contre les accès non autorisés.

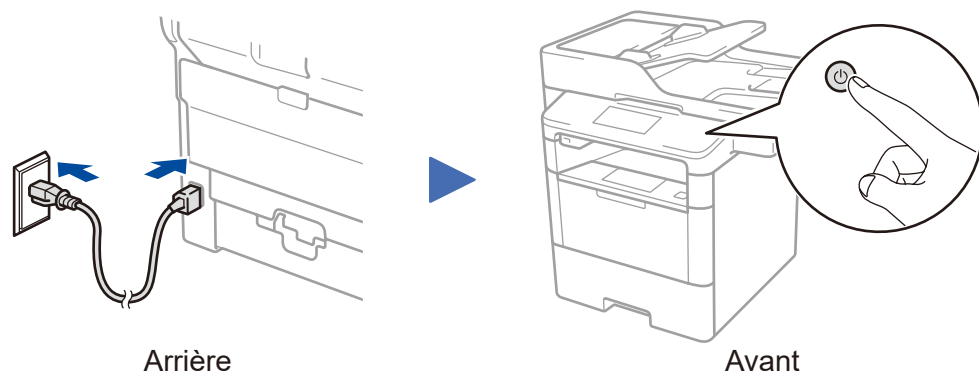
1 Retrait des matériaux d'emballage et installation de l'ensemble d'unité de tambour et de cartouche de toner



2 Chargement de papier dans le bac à papier

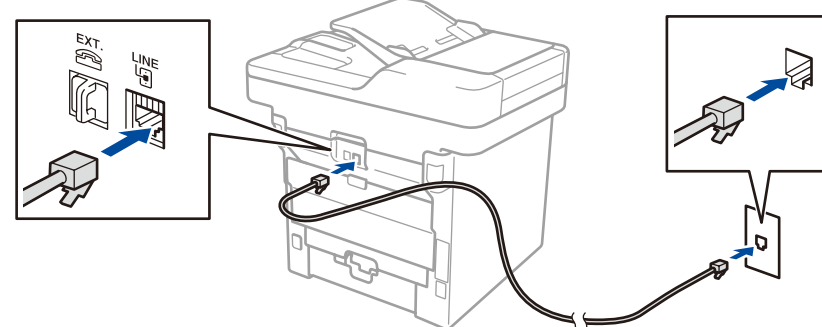


3 Connexion du cordon d'alimentation et mise en marche de l'appareil



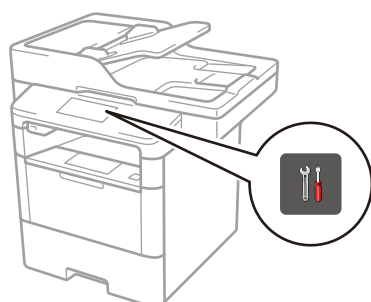
4 Connexion du cordon de ligne téléphonique

Si vous ne prévoyez pas utiliser la fonction de télécopie de cet appareil, passez à l'étape 5.



5 Sélection de la langue de votre choix (si nécessaire)

1. Sur l'écran tactile de l'appareil, appuyez sur [Settings (Param)] > [All Settings (Ts réglages)] > [Initial Setup (Réglage init.)] > [Local Language (Langue locale)].
2. Appuyez sur la langue souhaitée.
3. Appuyez sur [OK].



6 Configuration de l'appareil pour les télécopies

Si vous ne prévoyez pas utiliser la fonction de télécopie de cet appareil, passez à l'étape 7.

A. Réglage de la date et de l'heure

Appuyez sur [Param] > [Ts réglages] > [Réglage init.] > [Date et heure].

Date

1. Appuyez sur [Date].
2. Entrez les deux derniers chiffres de l'année en utilisant l'écran tactile, puis appuyez sur [OK].
3. Entrez les deux chiffres du mois en utilisant l'écran tactile, puis appuyez sur [OK].
4. Entrez les deux chiffres du jour en utilisant l'écran tactile, puis appuyez sur [OK].

Format d'heure

1. Appuyez sur [Type d'horloge].
2. Appuyez sur [horloge 12 h] ou [horloge 24 h].

Heure

1. Appuyez sur [Heure].
2. Entrez l'heure en utilisant l'écran tactile.
 - 12 heures seulement
 Appuyez sur [AM/PM] pour sélectionner [AM] ou [PM].
3. Appuyez sur [OK].
4. Appuyez sur [OK].

B. Réglage de l'identification de poste

Appuyez sur [Param] > [Ts réglages] > [Réglage init.] > [Id station].

Numéro de télécopieur

1. Appuyez sur [Fax].
2. Entrez votre numéro de télécopieur (jusqu'à 20 chiffres) à l'aide de l'écran tactile, puis appuyez sur [OK].

Numéro de téléphone

1. Appuyez sur [Tél].
2. Entrez votre numéro de téléphone (jusqu'à 20 chiffres) à l'aide de l'écran tactile, puis appuyez sur [OK].

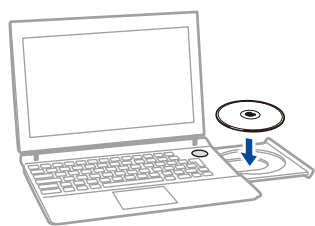
Nom

1. Appuyez sur [Nom].
2. Entrez votre nom (jusqu'à 20 caractères) à l'aide de l'écran tactile, puis appuyez sur [OK].
3. Appuyez sur [OK].

7 Connexion de votre appareil et installation du logiciel

Brother met régulièrement à jour son micrologiciel afin d'y ajouter des fonctionnalités et de résoudre les problèmes identifiés.
Pour obtenir la version la plus récente du micrologiciel, visitez le solutions.brother.com/up1.

Ordinateur Windows® avec lecteur de CD-ROM



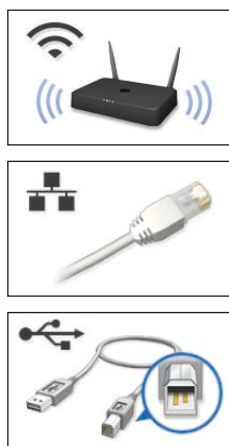
REMARQUE :
Si l'écran Brother ne s'affiche pas automatiquement, cliquez sur (Démarrer) > **Ordinateur (Poste de travail)**.
(Pour Windows® 8 : cliquez sur l'icône (Explorateur de fichiers) dans la barre des tâches, puis accédez à **Ordinateur (Ce PC)**.)
Double-cliquez sur l'icône de CD-ROM, puis double-cliquez sur **start.exe**.

Ordinateur Windows® sans lecteur de CD-ROM



Téléchargez l'ensemble complet de pilotes et de logiciels à partir du Brother Solutions Center (Centre de solutions Brother).
solutions.brother.com/windows

Choisissez votre type de branchement :



Suivez les instructions à l'écran pour poursuivre l'installation.

Suivez les instructions à l'écran pour poursuivre l'installation.

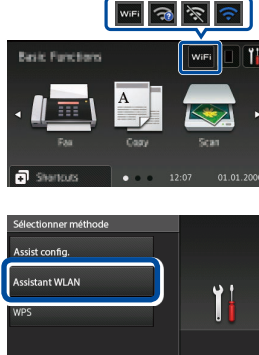
Terminer

Si vous utilisez une connexion réseau sans fil :
Lorsque l'écran **Configuration d'un périphérique sans fil** s'affiche, sélectionnez **Configurer sans câble USB (recommandé)**.



Lorsqu'un message vous le demande, allez à l'écran ACL de votre appareil.

- Appuyez sur l'icône **WiFi** à l'écran ACL.
- Appuyez sur [Assistant WLAN].



Suivez les instructions à l'écran pour poursuivre l'installation.

Terminer

REMARQUE :
• Lorsque vous terminez, redémarrez votre ordinateur.
• Si la connexion échoue, consultez *Vous ne parvenez pas à configurer votre appareil?* ci-dessous.

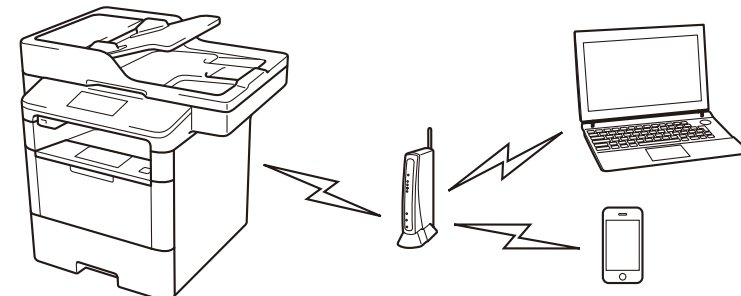
REMARQUE :
Si rien n'apparaît à l'écran ACL, appuyez sur pour réveiller l'appareil.

WiFi Autre méthode de configuration sans fil (Assist config.)

Redémarrez votre point d'accès/routeur sans fil.



Appuyez sur **WiFi** > [Assist config.] > [Oui].

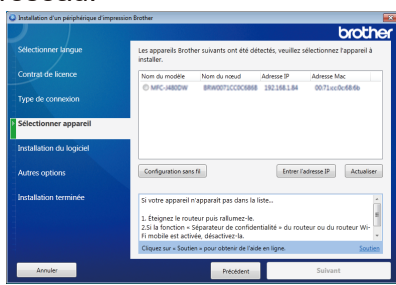


Sélectionnez le SSID. Entrez la clé de réseau.

L'écran ACL affiche [Connecté].

Si vous ne parvenez pas à trouver cette information, demandez à votre administrateur réseau ou au fabricant du point d'accès/routeur sans fil.

Pour l'utilisation avec votre ordinateur, suivez l'étape 7 jusqu'à ce que l'écran **Sélectionner appareil** s'affiche, en indiquant tous les appareils sur votre réseau.



Sélectionnez votre appareil.

Suivez les instructions à l'écran pour poursuivre l'installation.

Terminer

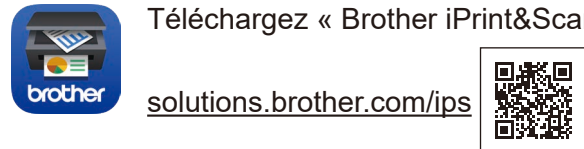
REMARQUE :
• Lorsque vous terminez, redémarrez votre ordinateur.
• Si la connexion échoue, consultez *Vous ne parvenez pas à configurer votre appareil?* ci-dessous.

Pour l'utilisation avec votre appareil mobile, allez à *Impression et numérisation à l'aide de votre appareil mobile*.

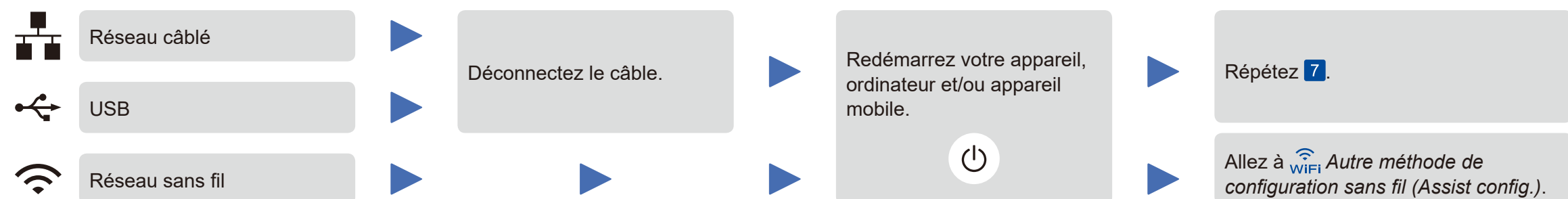
Impression et numérisation à l'aide de votre appareil mobile

Avant d'imprimer à partir de votre appareil mobile, votre appareil doit être configuré conformément à l'étape 7 ou *Autre méthode de configuration sans fil (Assist config.)*.

Téléchargez « Brother iPrint&Scan » pour commencer à utiliser votre appareil avec des appareils mobiles.



? Vous ne parvenez pas à configurer votre appareil?



REMARQUE :
Si vous répétez ces étapes et que la connexion échoue de nouveau, veuillez visiter le Brother Solutions Center (Centre de solutions Brother) à l'adresse : <http://support.brother.com>.