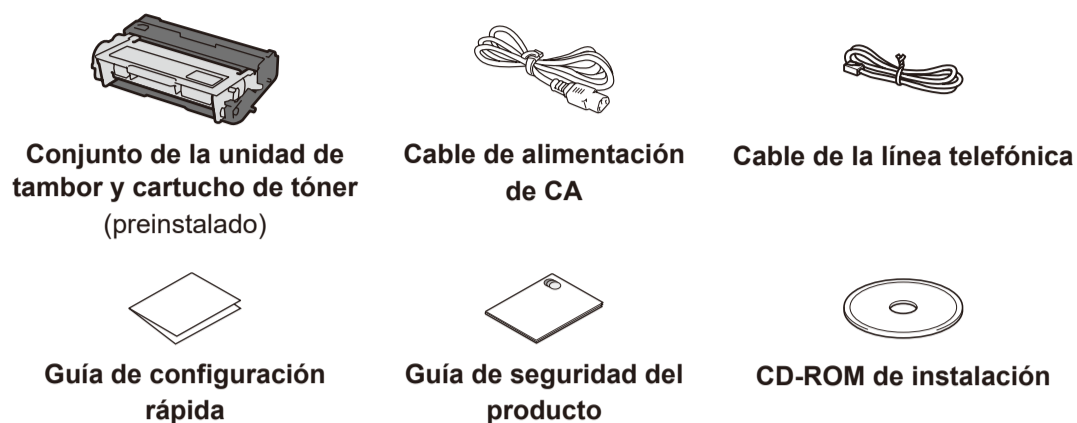
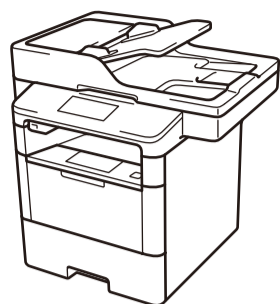


## Desembalaje del equipo y comprobación de los componentes



**NOTA:**

- Las interfaces de conexión disponibles varían según el modelo.
- Debe comprar el cable de interfaz correcto para la interfaz que desea utilizar.

**Cable USB**

Se recomienda usar un cable USB 2.0 (Tipo A/B) que no supere los 6 pies (2 metros) de longitud.

**Cable de red**

Utilice un cable trenzado de conexión directa Categoría 5 (o superior).

- Los componentes incluidos en la caja y el enchufe de alimentación CA pueden variar según el país.

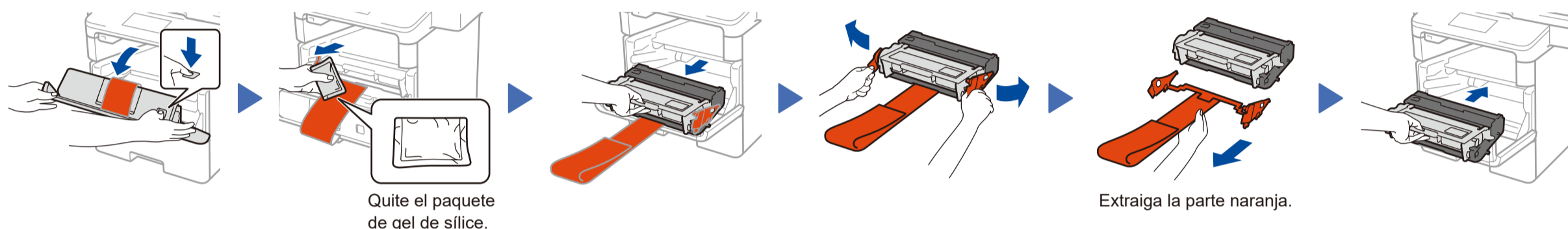
**Para usuarios de red: Aviso importante para la seguridad de la red**

La contraseña predeterminada de la Administración basada en Web se encuentra en la parte posterior del equipo y está marcada como "Pwd". Recomendamos cambiar inmediatamente la contraseña predeterminada para utilizar las herramientas y utilidades de red de forma segura y para proteger su equipo de accesos no autorizados.

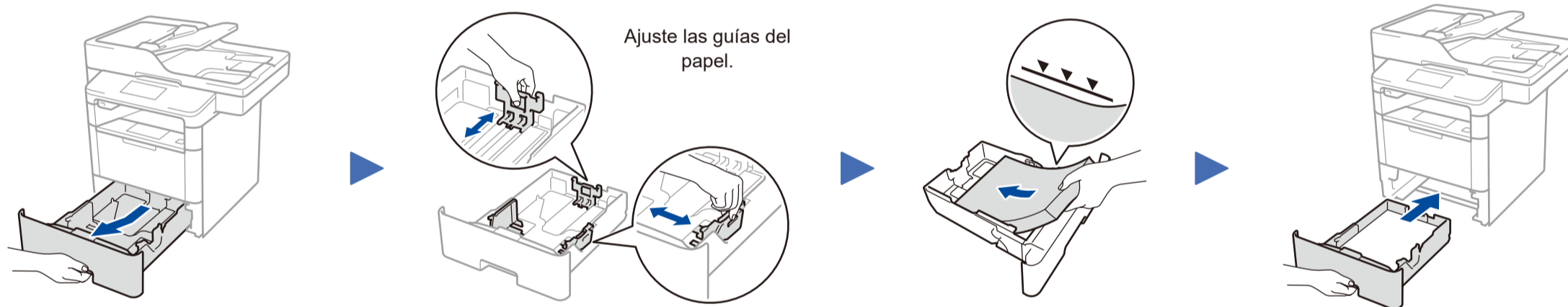


Mire nuestro video de Preguntas frecuentes para obtener ayuda al configurar su equipo Brother en: [solutions.brother.com/videos](http://solutions.brother.com/videos).

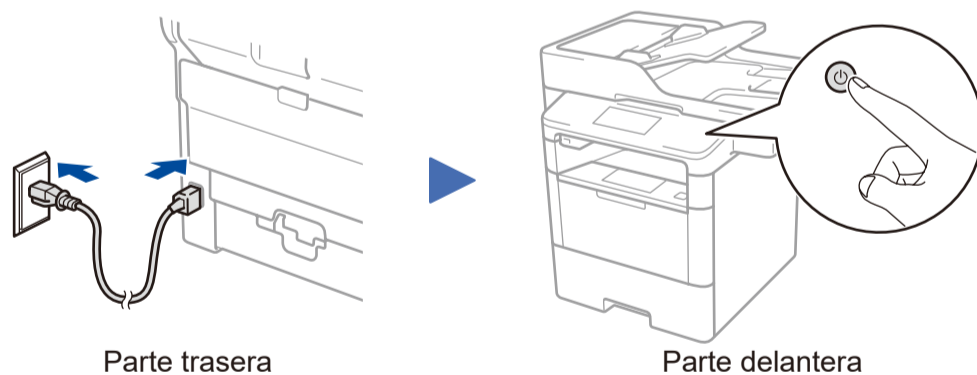
## 1 Retirada del material de embalaje e instalación del conjunto de la unidad de tambor y cartucho de tóner



## 2 Carga de papel en la bandeja de papel

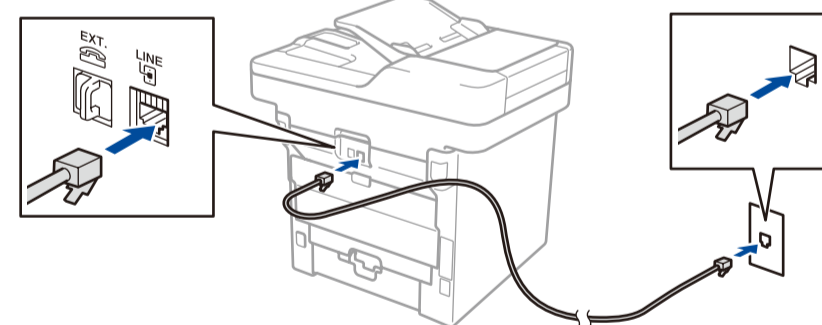


## 3 Conecte el cable de alimentación y encienda el equipo



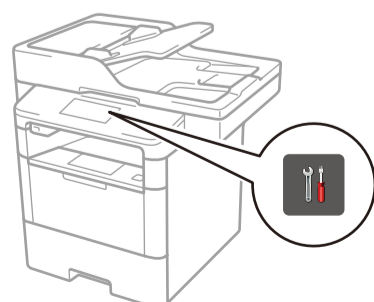
## 4 Conecte el cable de la línea telefónica

Si no planea utilizar la función fax en éste equipo, diríjase al paso 5.



## 5 Seleccione su idioma (de ser necesario)

- En la pantalla táctil del equipo, presione [Settings (Configurac)] > [All Settings (Tod. config.)] > [Initial Setup (Conf. inicial)] > [Local Language (Sel. idioma)].
- Presione su idioma.
- Presione [OK].



## 6 Configure el equipo para transmisión vía fax

Si no planea utilizar la función fax en éste equipo, diríjase al paso 7.

### A. Configure fecha y hora

Presione [Configurac] > [Tod. config.] > [Conf. inicial] > [Fecha y hora].

#### Fecha

- Presione [Fecha].
- Ingrese los dos últimos dígitos del año utilizando la pantalla táctil, y luego presione [OK].
- Ingrese los dos últimos dígitos del mes utilizando la pantalla táctil, y luego presione [OK].
- Ingrese los dos últimos dígitos del día utilizando la pantalla táctil, y luego presione [OK].

#### Tipo de reloj

- Presione [Tipo de reloj].
- Presione [Reloj 12 h] o [Reloj 24 h].

#### Hora

- Presione [Hora].
- Ingrese la hora utilizando la pantalla táctil.
  - Sólo reloj 12 horas: Presione [AM/PM] para seleccionar [AM] o [PM].
- Presione [OK].
- Presione [OK].

### B. Seleccione el ID de estación

Presione [Configurac] > [Tod. config.] > [Conf. inicial] > [ID estación].

#### Número de fax

- Presione [Fax].
- Ingrese su número de fax (hasta 20 dígitos) utilizando la pantalla táctil, y luego presione [OK].

#### Número de teléfono

- Presione [Tel].
- Ingrese su número de teléfono (hasta 20 dígitos) utilizando la pantalla táctil, y luego presione [OK].

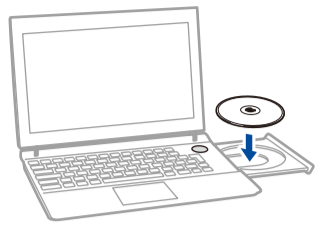
#### Nombre

- Presione [Nomb].
- Ingrese su nombre (hasta 20 caracteres) utilizando la pantalla táctil, y luego presione [OK].
- Presione [OK].

# 7 Conecte su equipo e instale el software

Brother actualiza el firmware con frecuencia para añadir funciones y corregir problemas que se hayan identificado. Para estar informado del firmware más reciente, visite [solutions.brother.com/up1](http://solutions.brother.com/up1).

## Computadora Windows® con unidad de CD-ROM



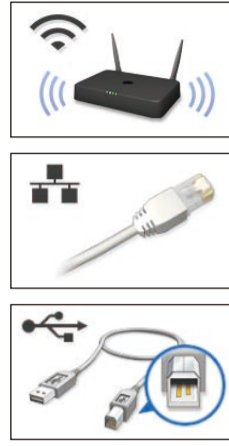
**NOTA:**  
Si la pantalla Brother no aparece automáticamente, haga clic en **(Iniciar) > Equipo (Mi PC)**. (Para Windows® 8: haga clic en el icono **(Explorador de archivos)** en la barra de tareas, y luego vaya a **Equipo (Este equipo)**). Haga doble clic en el icono CD-ROM, y luego haga doble clic en **start.exe**.

## Computadora Windows® sin unidad de CD-ROM



Descargue el controlador completo y el paquete de software desde el Brother Solutions Center. [solutions.brother.com/windows](http://solutions.brother.com/windows)

Elija su tipo de conexión:



Siga las instrucciones que aparecen en la pantalla para seguir la instalación.

Siga las instrucciones que aparecen en la pantalla para seguir la instalación.

**Finalizar**

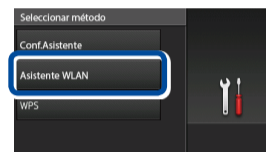
Si utiliza una conexión de red inalámbrica: Cuando aparezca la pantalla **Configuración del dispositivo inalámbrico**, seleccione **Configuración sin un cable USB (recomendado)**.



Cuando se le indique, diríjase al LCD de su equipo.  
a. Presione el icono **WiFi** en el LCD.



b. Presione [Asistente WLAN].



**NOTA:**  
Si la pantalla del LCD está en blanco, presione **[ ]** para que su dispositivo salga del modo reposo.

Siga las instrucciones que aparecen en la pantalla para seguir la instalación.

**Finalizar**

**NOTA:**  
• Cuando termine, reinicie la computadora.  
• Si la conexión no funciona, consulte **[?]** ¿No puede configurar su equipo? a continuación.

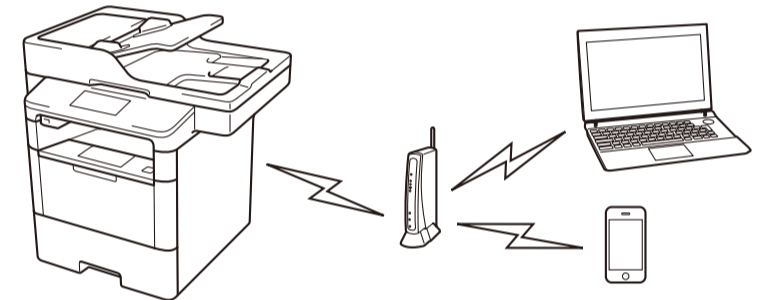
## WiFi Método alternativo de configuración inalámbrica (Asistente de configuración)

Reinicie su enrutador/punto de acceso inalámbrico.



Presione **WiFi** > [Conf.Asistente] > [Si].

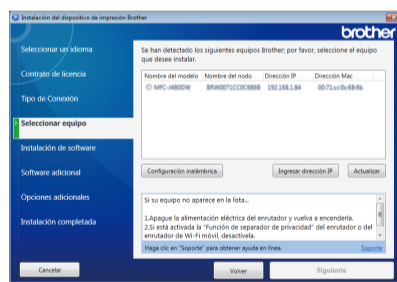
Seleccione el SSID. Ingrese la Clave de red.



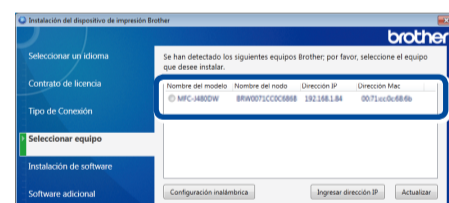
El LCD muestra [Conectada].

Si no puede hallar esta información, comuníquese con su administrador de red o con el fabricante del enrutador/punto de acceso inalámbrico.

Para usarlo con su computadora, siga el Paso 7 hasta que aparezca la pantalla **Seleccionar equipo** con la lista de todos los equipos en su red.



Seleccione su equipo.



Siga las instrucciones que aparecen en la pantalla para seguir la instalación.

**Finalizar**

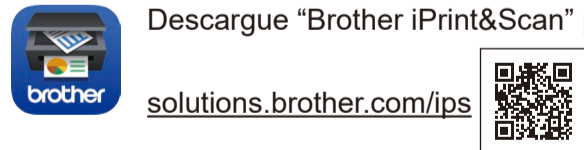
**NOTA:**  
• Cuando termine, reinicie la computadora.  
• Si la conexión no funciona, consulte **[?]** ¿No puede configurar su equipo? a continuación.

Para usar con su dispositivo móvil, diríjase a **[ ]** *Imprima y escanee utilizando su dispositivo móvil.*

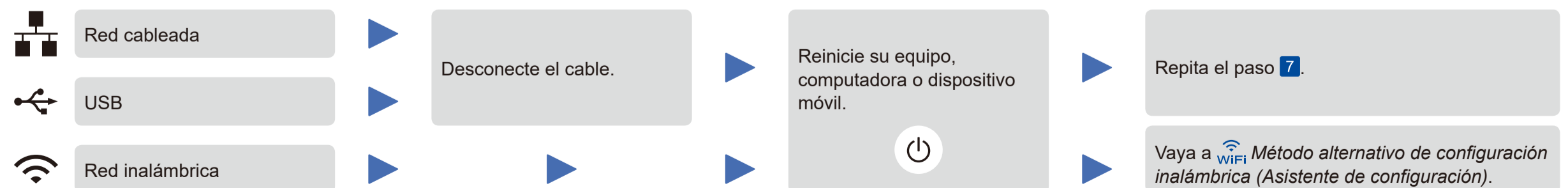
## Imprima y escanee utilizando su dispositivo móvil

Antes de imprimir desde su dispositivo móvil, su equipo debe estar configurado según el paso 7 o **WiFi Método alternativo de configuración inalámbrica (Asistente de configuración)**.

Descargue "Brother iPrint&Scan" para comenzar a utilizar su equipo con los dispositivos móviles.



## ? ¿No puede configurar su equipo?



**NOTA:**  
Si repite estos pasos y la conexión sigue sin funcionar, visite el Brother Solutions Center en: <http://support.brother.com>.

