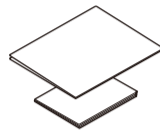
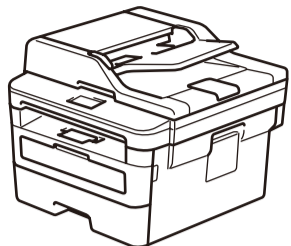




Разопаковане на устройството и проверка на компонентите



ЗАБЕЛЕЖКА:

- Компонентите, включени в комплекта, може да се различават в зависимост от държавата, в която се намирате.
- Наличните интерфейси за връзка може да са различни в зависимост от модела.
- Не са включени интерфейсни кабели. Трябва да закупите правилния интерфейс кабел, ако ви е нужен такъв.

USB кабел

Препоръчваме ви да използвате USB 2.0 кабел (тип A/B), не по-дълъг от 2 метра.

Мрежов кабел

Използвайте прав кабел усукана двойка категория 5 (или по-висока).

- На илюстрациите в това Ръководство за бързо инсталиране е показано устройството MFC-B7710DN.
- Ръководство за основните функции можете да намерите на предоставения инсталационен диск от Brother в страните, където не е предоставено в кашона.

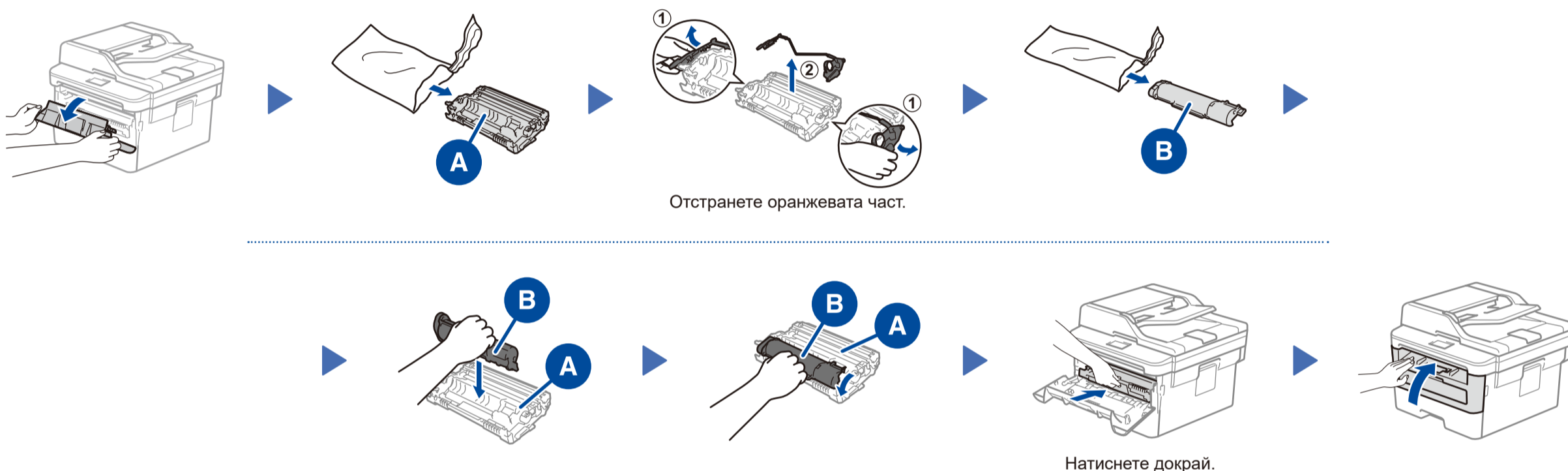
Защитен мрежов достъп

Паролата по подразбиране на устройството ви е на етикета на гърба на устройството (предпожда се от "Pwd"). Настоятелно ви препоръчваме да я смените, за да защитите устройството си от неупълномощен достъп.

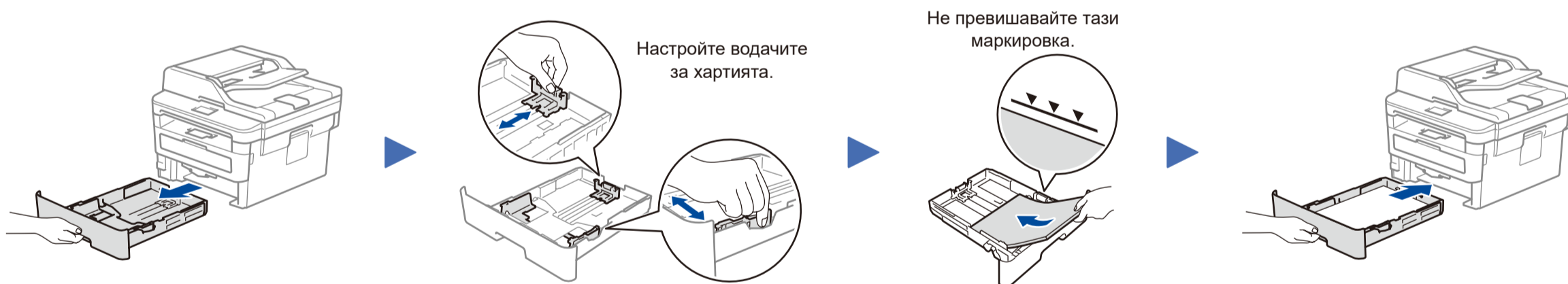


Гледайте нашите Видео ЧЗВ за помощ при настройката на вашето устройство на Brother: support.brother.com/videos.

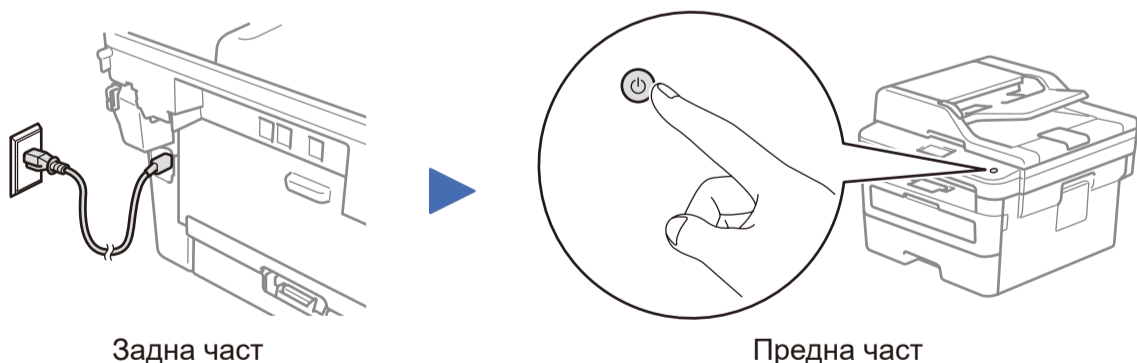
1 Отстранете опаковъчните материали и поставете блока на тонер касетата и модула на барабана



2 Заредете хартия в тавата за хартия



3 Свържете захранващия кабел и включете устройството



4 Изберете вашата страна/език (само първоначална настройка)

След включване на устройството е възможно да се наложи да настроите вашата страна или език (в зависимост от устройството). Ако е необходимо, следвайте инструкциите на екрана.

5 Изберете вашия език (при необходимост)

1. (за DCP модели)
 - а. Натиснете **Menu** (Меню).
 - б. Натиснете **▲** или **▼**, за да се покаже [Initial Setup] (Инициал. настр), а след това натиснете **OK**.
 - в. Натиснете **▲** или **▼**, за да се покаже [Local Language] (Локален език), а след това натиснете **OK**.
- (за MFC модели) Натиснете **Menu** (Меню), **0**, **0**.
2. Натиснете **▲** или **▼**, за да изберете вашия език, а след това натиснете **OK**.
3. Натиснете **Stop/Exit** (Стоп/Излез).



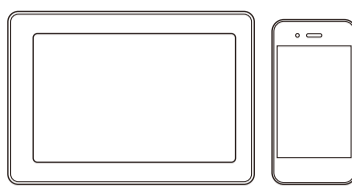
6 Избор на друго устройство за свързване към устройството

Компютър



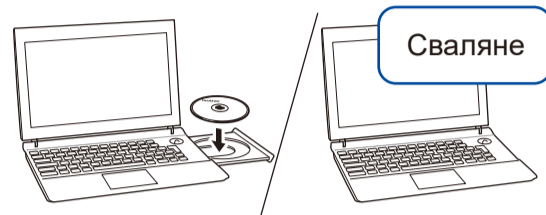
Преминете към **7** и следвайте инструкциите.

Мобилно устройство



Преминете към **8** и следвайте инструкциите.

7 Свързване към компютър



Поставете инсталационния диск в CD/DVD устройството или сваляте Пакет с пълна версия на драйвера и софтуера от:

За Windows®: support.brother.com/windows

За Mac: support.brother.com/mac

Ако използвате на компютъра си пусната наскоро на пазара операционна система, посетете посочените по-горе уеб сайтове, за да получите актуализирана информация за драйвера и софтуера.

Brother редовно актуализира фърмуера, за да добавя функции и да прилага корекции на грешките. За да проверите кой е последният фърмуер, посетете support.brother.com/up5.

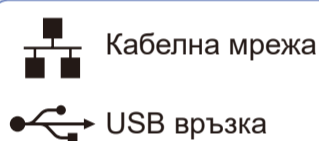
▶ Следвайте инструкциите и подканите на екрана.

▶ **ГОТОВО**

За Windows®:

Ако екранът на Brother не се покаже автоматично, отидете на **Компютър (Този компютър)**. Щракнете двукратно върху иконата на CD/DVD-ROM диска и след това върху **start.exe**.

Не можете да се свържете? Проверете следното:



Кабелна мрежа

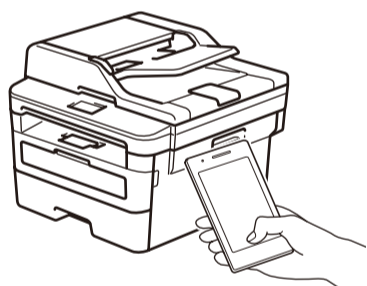
USB връзка

▶ Изключете кабела.

▶ Рестартирайте устройството и компютъра и след това отидете на **7**.

▶ Ако все още не успявате, посетете support.brother.com за ЧЗВ и отстраняване на неизправности.

8 Печат или сканиране от мобилно устройство (MFC-B7710DN)



Свалете и инсталирайте нашето безплатно приложение **Brother iPrint&Scan** от магазин за мобилни приложения, като App Store, Google Play™ или магазина на Microsoft®, като използвате мобилното си устройство.

Brother SupportCenter е мобилно приложение, което предоставя най-новата помощна информация за вашия продукт Brother. Посетете App Store или Google Play™, за да го свалите.

