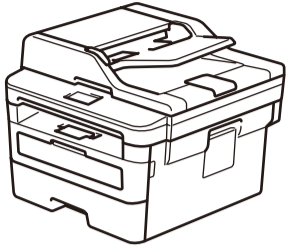




Despachetarea aparatului și verificarea componentelor



Vizualizați materialul Video - Întrebări frecvente pentru ajutor la configurarea aparatului Brother: support.brother.com/videos.

NOTĂ:

- Componentele incluse în cutie pot să difere în funcție de țara dvs.
- Interfețele de conectare disponibile variază în funcție de model.
- Cablurile de interfață nu sunt incluse. Dacă este necesar, trebuie să achiziționați un cablu de interfață corect.

Cablu USB

Vă recomandăm să utilizați un cablu USB 2.0 (tip A/B) a cărui lungime nu depășește 2 metri.

Cablu de rețea

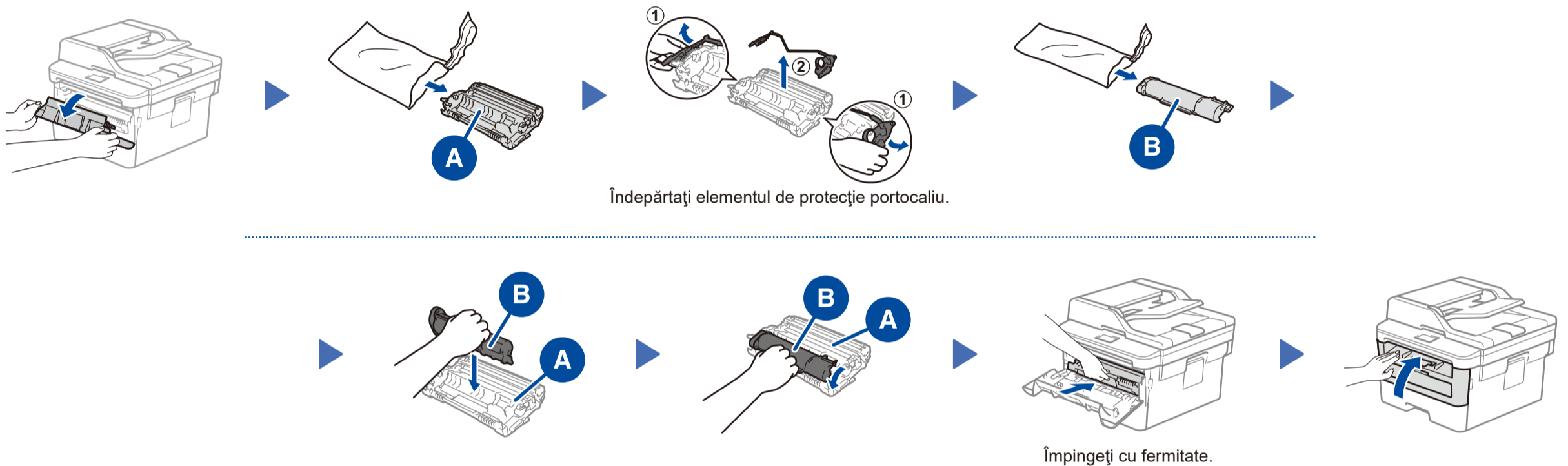
Utilizați un cablu torsadat direct, în pereche, de categoria 5 (sau mai mare).

- Ilustrațiile din acest *Ghid de instalare și configurare rapidă* prezintă modelul MFC-B7710DN.
- Manualul *Ghid de Referință* este disponibil pe discul de instalare Brother furnizat, în țările unde nu este inclus în cutie.

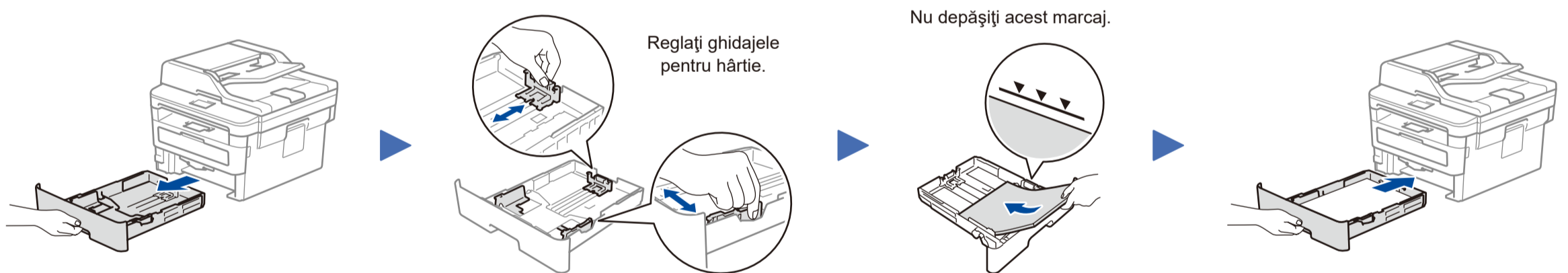
Accesul securizat la rețea

Parola implicită a aparatului dvs. se află pe eticheta din partea din spate a aparatului (precedată de „Pwd”). Vă recomandăm cu tărie să modificați parola pentru a vă proteja aparatul împotriva accesului neautorizat.

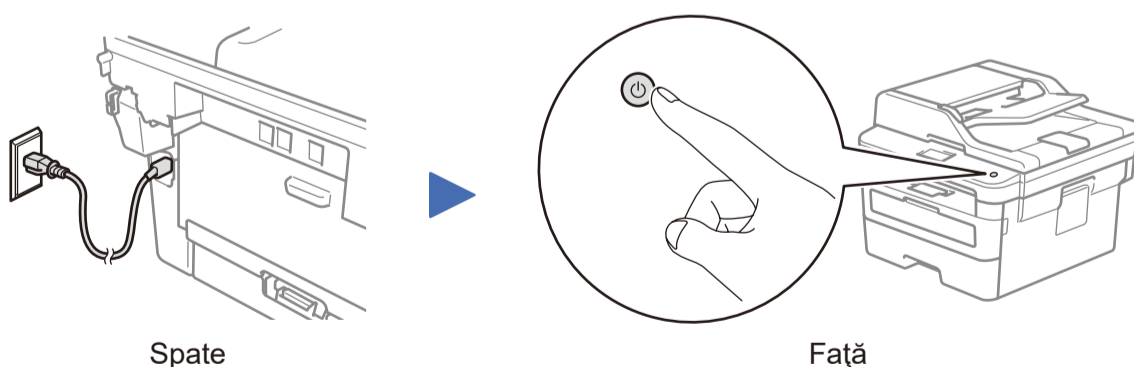
1 Îndepărtați materialele de ambalare și instalați ansamblul unității de cilindru și cartușului de toner



2 Încărcați hârtie în tava de hârtie



3 Conectați cablul de alimentare și porniți aparatul



4 Selectați țara/limba (numai la configurarea inițială)

După pornirea aparatului, este posibil să vi se solicite să setați țara sau limba (în funcție de aparatul dvs.). Dacă este necesar, urmați instrucțiunile pas cu pas.

5 Selectați limba (dacă este cazul)

- (pentru modelele DCP)
 - Apăsați **Menu** (Meniu).
 - Apăsați ▲ sau ▼ pentru a afișa [Initial Setup] (Setare Initial) și apoi apăsați **OK**.
 - Apăsați ▲ sau ▼ pentru a afișa [Local Language] (Limba locală) și apoi apăsați **OK**.

(pentru modelele MFC) Apăsați **Menu** (Meniu), **0**, **0**.

- Apăsați ▲ sau ▼ pentru a selecta limba dorită și apoi apăsați **OK**.
- Apăsați **Stop/Exit** (Stop/leșire).



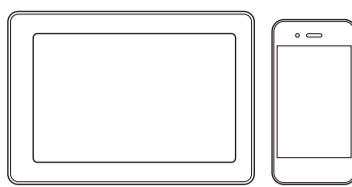
6 Selectarea dispozitivului care va fi conectat la aparatul dvs.

Computer



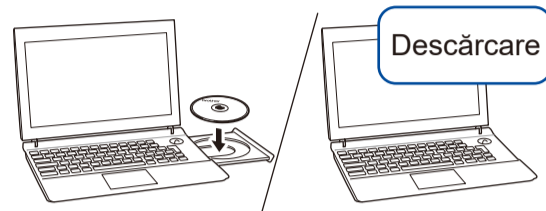
Mergeți la pasul **7** și urmați instrucțiunile.

Dispozitiv mobil



Mergeți la pasul **8** și urmați instrucțiunile.

7 Conectarea computerului dvs.



Introduceți discul de instalare în unitatea CD/DVD sau descărcați Pachet complet drivere & aplicații de la adresa:

Pentru Windows®: support.brother.com/windows

Pentru Mac: support.brother.com/mac

Dacă pe computerul dvs. utilizați un sistem de operare lansat recent, vizitați site-urile web de mai sus, pentru versiunile actualizate ale driverelor și informații despre software.

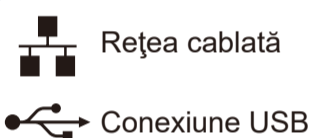
Brother actualizează în mod regulat programele firmware pentru a adăuga funcții și pentru a elimina erorile. Pentru a afla care este cea mai recentă versiune a programului firmware, vizitați support.brother.com/up5.

▶ **Urmați instrucțiunile pas cu pas și mesajele de pe ecran.**

▶ **Procedură finalizată**

Pentru Windows®:
Dacă ecranul Brother nu este afișat automat, mergeți la **Computer (Acest PC)**. Faceți dublu clic pe pictograma CD/DVD-ROM și apoi faceți dublu clic pe **start.exe**.

Nu se poate conecta? Verificați următoarele:



Rețea cablată

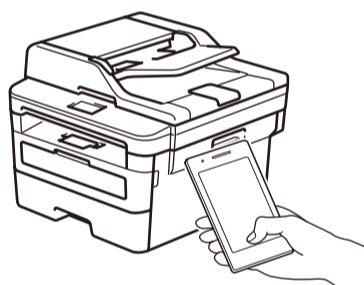
Conexiune USB

▶ Deconectați cablul.

▶ Reporniți aparatul și computerul și apoi mergeți la pasul **7**.

▶ Dacă problema nu s-a rezolvat, vizitați support.brother.com pentru întrebări frecvente și depanare.

8 Imprimarea sau scanarea folosind dispozitivul mobil (MFC-B7710DN)



Descărcați și instalați aplicația noastră gratuită **Brother iPrint&Scan** dintr-un magazin cu aplicații pentru dispozitive mobile, precum App Store, Google Play™ sau Magazinul Microsoft® folosind dispozitivul dvs. mobil.

Brother SupportCenter este o aplicație mobilă care vă oferă cele mai recente informații de asistență pentru produsul dvs. Brother. Vizitați App Store sau Google Play™ pentru a o descărca.

