

DCP-J1050DW  
DCP-J1140DW  
MFC-J1010DW

ES

PT

Leia primeiro o *Guia de Segurança de Produto* e, em seguida, leia este *Guia de Instalação Rápida* para se informar sobre o procedimento de instalação correto.



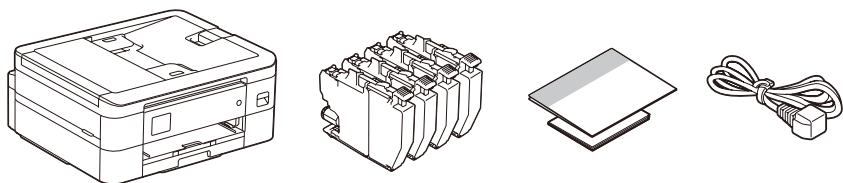
Instruções básicas de instalação de vídeo:  
[support.brother.com/videos](http://support.brother.com/videos)



Os manuais mais recentes estão disponíveis no Brother support website: [support.brother.com/manuals](http://support.brother.com/manuals)

## 1 Retirar o equipamento da embalagem e verificar os componentes

Retire a fita adesiva ou a película que protegem o equipamento e os acessórios. Os componentes incluídos na caixa podem variar de acordo com o país.



### NOTA

- Guarde todos os materiais de embalagem e a caixa para a eventualidade de ter de transportar o equipamento.
- **Deve comprar um cabo de interface adequado para a interface que pretender utilizar.** Utilize um cabo USB 2.0 (tipo A/B) com um comprimento máximo de 2 metros.
- A Brother visa reduzir os resíduos e poupar nas matérias-primas e energia necessárias para a respetiva produção. Leia mais sobre os nossos esforços em prol do ambiente em [www.brotherearth.com](http://www.brotherearth.com).

\* A maioria das ilustrações deste *Guia de Instalação Rápida* representa o modelo MFC-J1010DW.

## 2 Colocar papel normal A4 na gaveta do papel

Após terminar a instalação do equipamento, pode alterar o tipo ou o formato do papel. Para obter mais informações sobre o manuseamento do papel, consulte o *Guia On-line do Utilizador* em [support.brother.com/manuals](http://support.brother.com/manuals).



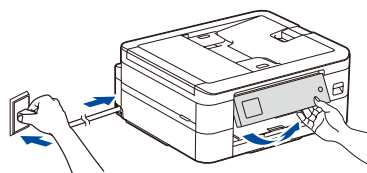
Abra a tampa da gaveta de saída do papel ❶.

Ajuste as guias de papel. Folheie bem o papel e coloque-o na gaveta.

Feche a tampa da gaveta de saída do papel e, em seguida, introduza a gaveta lentamente no equipamento, na sua totalidade.

Puxe o suporte do papel para fora ❶ e desdobre a aba do suporte do papel ❷ para que as páginas impressas não caiam.

## 3 Ligar o cabo de alimentação



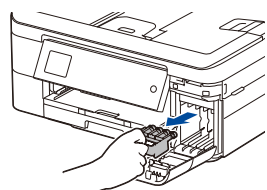
### NOTA

Pode ajustar o ângulo do painel de controlo para ler o LCD mais facilmente.

## 4 Selecionar o seu país ou idioma

Depois de ligar o equipamento, poderá ser necessário configurar o seu país ou idioma (consoante o equipamento). Se necessário, siga as instruções do LCD.

## 5 Instalar os cartuchos de tinta fornecidos na embalagem



Abra a tampa de acesso aos cartuchos de tinta e retire a peça de proteção laranja do equipamento.

### NOTA

Não deite fora a peça de proteção laranja. Irá necessitar dela se transportar o equipamento.

Siga as instruções do LCD para instalar os cartuchos de tinta. Feche a tampa dos cartuchos de tinta. O equipamento irá preparar o sistema de tinta para a impressão.

### NOTA

A primeira vez que instala um conjunto de cartuchos de tinta, o equipamento utiliza uma quantidade de tinta para encher os tubos de injeção para impressões de elevada qualidade. Este processo acontece apenas uma vez.

## 6 Configurar a data e a hora

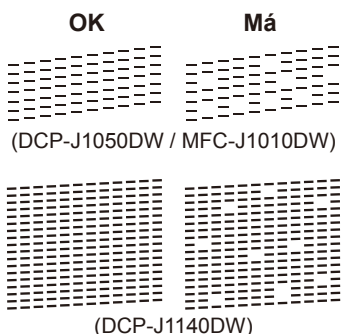
Siga as instruções do LCD para configurar a data e a hora.

Depois de configurar a data e a hora, pode configurar as predefinições de Atualização do Firmware.

## 7 Verificar a qualidade da impressão



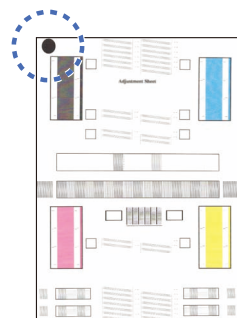
Siga as instruções do LCD e, em seguida, prima [OK] ou ►. O equipamento imprime a Folha de verificação da qualidade de impressão.



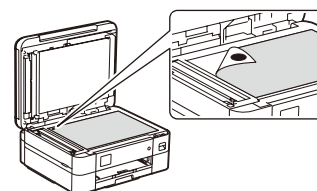
Siga as instruções do LCD para verificar a qualidade dos quatro blocos coloridos que aparecem na folha e, em seguida, inicie o procedimento de limpeza, se necessário.

## 8 Ajustar o alinhamento da impressão (recomendado)

Para ajustar o alinhamento da impressão antes de utilizar o seu equipamento, prima [Iniciar] ou ►.



Siga as instruções do LCD para imprimir a Folha de ajuste. A marca circular preta está localizada no canto superior esquerdo da folha.



Coloque a Folha de ajuste voltada para baixo no vidro do digitalizador. Certifique-se de que a marca circular preta está localizada no canto superior esquerdo do vidro do digitalizador.

Siga as instruções do LCD e conclua o ajuste do alinhamento.



Quando terminar, retire a Folha de ajuste do vidro do digitalizador.

## 9 Eliminar as notificações do LCD

Se surgirem algumas notificações no LCD, elimine-as premindo **OK** ou seleccionando [OK] em função do seu modelo.

## 10 Selecione o seu idioma (se necessário)

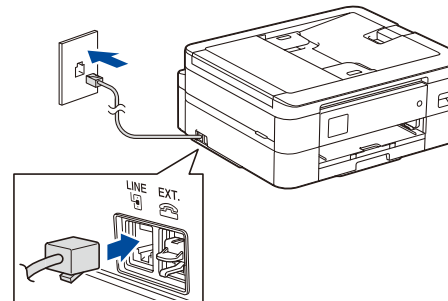
- DCP-J1050DW / MFC-J1010DW
  1. Prima **Settings (Config.)**.
  2. Prima ▲ ou ▼ para seleccionar o seguinte:
    - a. Selecione [Conf.inicial] e, em seguida, prima **OK**.
    - b. Selecione [Idioma local] e, em seguida, prima **OK**.
    - c. Selecione o seu idioma e, em seguida prima **OK**.
  3. Prima **Stop/Exit (Parar)**.

- DCP-J1140DW
  1. Prima  [Definiç.] > [Defin. todas] > [Conf.inicial] > [Idioma local].
  2. Prima o seu idioma.
  3. Prima .

## 11 Ligar o cabo da linha telefónica (apenas modelo MFC-J1010DW)

Se não pretender utilizar o equipamento como fax, avance para 12. Para obter mais informações sobre como utilizar a funcionalidade de fax, consulte o *Guia On-line do Utilizador*.

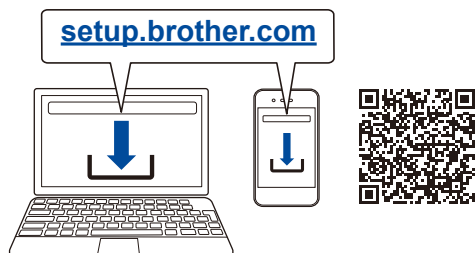
(Para a Europa)  
Se necessitar de um cabo original Brother, podemos enviar-lhe um gratuito. Para nos contactar, visite [www.brother.eu](http://www.brother.eu).



## 12 Ligar o seu computador ou dispositivo móvel ao seu equipamento

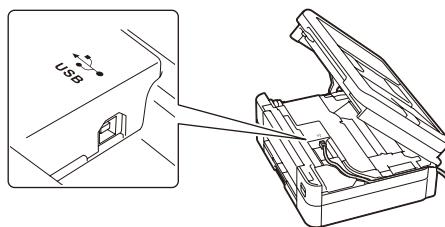
Siga estes passos para concluir a instalação utilizando um dos tipos de ligação disponíveis no seu equipamento.

Visite [setup.brother.com](http://setup.brother.com) para descarregar e instalar o software Brother.



Siga as instruções no ecrã e os pedidos apresentados no ecrã.

**NOTA**  
Para efetuar uma ligação USB, localize a porta correta no interior do equipamento, conforme indicado.



### Instalação terminada

Agora pode imprimir e digitalizar utilizando o seu equipamento.

Para procurar o firmware mais recente, visite [support.brother.com/up7](http://support.brother.com/up7).

#### Aviso importante para segurança de rede:

É possível encontrar a palavra-passe predefinida para gerir as definições deste equipamento na parte posterior do equipamento, com a menção "Pwd". Recomendamos que altere imediatamente a palavra-passe predefinida para proteger o seu equipamento de acessos não autorizados.

### Não consegue estabelecer ligação? Verifique o seguinte:

 Rede sem fios

▶ Reinicie o ponto de acesso/router sem fios (se possível).

▶ Reinicie o seu equipamento e o computador e, em seguida, regresse a 12.

▶ Se ainda não resultar, avance para 13.

 Ligação USB

▶ Desligue o cabo.

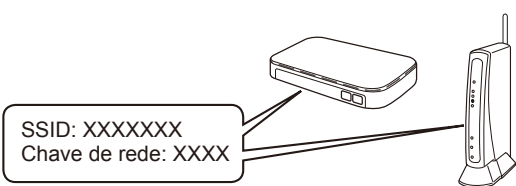
▶ Se ainda não resultar, consulte as perguntas mais frequentes (FAQ) e a Solução de problemas em [support.brother.com](http://support.brother.com).

## 13 Instalação sem fios manual

Se a instalação sem fios não resultar, tente configurar a ligação manualmente.


Procure o SSID (nome da rede) e a chave de rede (palavra-passe) do ponto de acesso/router sem fios e aponte-os na tabela indicada em seguida.


SSID (nome da rede)	
Chave de rede (palavra-passe)	



Se não conseguir encontrar estes dados, contacte o administrador da rede ou fabricante do ponto de acesso/router sem fios.

■ DCP-J1050DW / MFC-J1010DW

1. Dirija-se ao seu equipamento e prima **WiFi** ou  no painel.
2. Prima **OK** para seleccionar [Localizar rede Wi-Fi]. No LCD, aparece a mensagem [Ativar WLAN?].
3. Prima ▶ para seleccionar Sim.

- DCP-J1140DW  
Dirija-se ao seu equipamento e prima  > [Localizar rede Wi-Fi] > [Sim].

Selecione o SSID (nome da rede) para o ponto de acesso/router e introduza a chave de rede (palavra-passe). Quando a instalação sem fios resulta, o LCD apresenta [Ligada].

▶ Regresse a 12 para instalar o software.

Se a instalação não for bem sucedida, reinicie o equipamento Brother e o ponto de acesso/router sem fios e repita 13.