

DCP-J1050DW  
DCP-J1140DW  
MFC-J1010DW

DA

FI



Asennusohjeet videoina:  
[support.brother.com/videos](http://support.brother.com/videos)

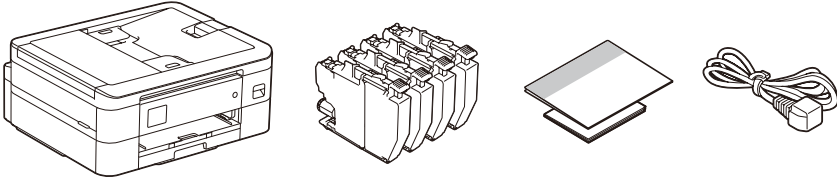


Uusimmat oppaat ovat saatavana Brotherin tukisivulta osoitteessa:  
[support.brother.com/manuals](http://support.brother.com/manuals)

Lue ensin *Tuotteen turvaohjeet* ja sitten tämä *Pika-asennusopas*, jotta osaat asentaa laitteen oikein.

## 1 Pura laite paketista ja tarkista pakkauksen sisältö

Irrota suojateippi tai -kalvo laitteen ja tarvikkeiden päältä. Pakkauksen sisältö voi olla erilainen eri maissa.



### VINKKI

- Säilytä kaikki pakkausmateriaalit ja laatikko laitteen mahdollista kuljetusta varten.
- Hanki sopiva liitäntäkaapeli, joka vastaa haluttua liitäntää.** Käytä enintään 2 metrin pituista USB 2.0 -kaapelia (tyyppi A/B).
- Brother pyrkii vähentämään jätettä ja säästämään tuotannossaan vaadittuja raaka-aineita ja energiaa. Lue lisätietoja ympäristötyöstämme osoitteessa [www.brother.com](http://www.brother.com).

\* Useimmissa tämän *Pika-asennusoppaan* kuvissa on malli MFC-J1010DW.

## 2 Aseta tavallinen A4-paperi paperikasettiin



Kun laitteen asennus on valmis, voit vaihtaa paperityyppiä ja -kokoa. Lisätietoja paperin käsittelystä on *Online-käyttöoppaassa* osoitteessa [support.brother.com/manuals](http://support.brother.com/manuals).

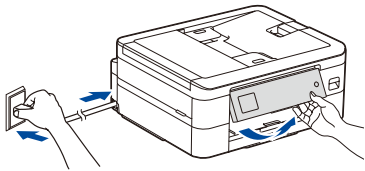
Avaa luovutusalausta ①.

Säädä paperiohjaimia.  
Leyhyttele paperit hyvin ja aseta ne alustaan.

Sulje luovutusalaustan kansi ja työnnä paperikasetti sitten kokonaan laitteeseen.

Vedä ulos paperituki ① ja avaa paperituen läppä ②, jotta tulostetut paperit eivät putoa.

## 3 Virtajohdon kytkeminen



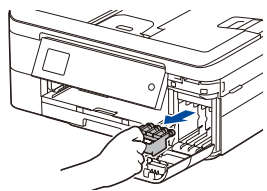
### VINKKI

Voit lukea nestekidenäyttöä helpommin säätämällä ohjauspaneelin kulmaa.

## 4 Valitse maa tai kieli

Laitteen virran kytkemisen jälkeen voi olla tarpeen asettaa maa tai kieli (riippuen laitteestasi). Noudata tarvittaessa nestekidenäytön ohjeita.

## 5 Pakkauksen värikasettien asennus



Avaa värikasetin kansi ja poista oranssi suojus laitteesta.

### VINKKI

Älä hävitä oranssia suojusta. Tarvitset sitä laitteen kuljetusta varten.

Asenna värikasetit nestekidenäytön ohjeiden mukaan. Sulje värikasetin kansi. Laite valmistelee musteputkijärjestelmän tulostusta varten.

### VINKKI

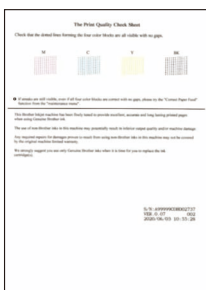
Kun värikasetit asennetaan ensimmäisen kerran, laite käyttää tarvittavan määrän mustetta musteensyöttöputkien täyttöön laadukkaiden tulosteiden tuottamiseksi. Tämä tapahtuu vain kerran.

## 6 Aseta päiväys ja kellonaika

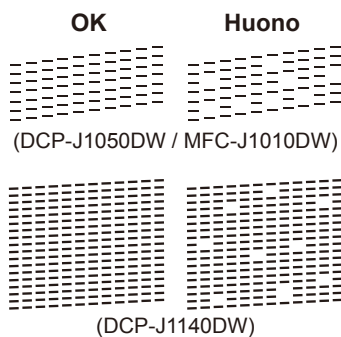
Aseta päiväys ja kellonaika nestekidenäytön ohjeiden mukaan.

Kun olet asettanut päiväyksen ja ajan, voit määrittää laiteohjelmiston päivityksen oletusasetukset.

## 7 Tarkista tulostuslaatu



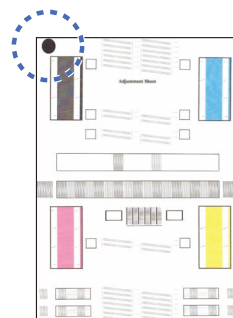
Noudata nestekidenäytön ohjeita ja paina sitten [OK] tai ►. Laite tulostaa tulostuslaadun tarkistusarkin.



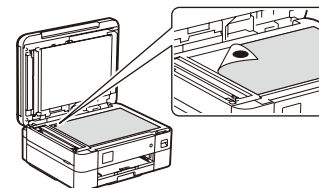
Tarkista arkin neljän värilohkon laatu nestekidenäytön ohjeiden mukaan ja aloita sitten tarvittaessa puhdistus.

## 8 Tulostuksen kohdistuksen säätäminen (suositeltu)

Voit määrittää tulostuksen kohdistamisen ennen laitteen käyttöä painamalla [Käynn.] tai ►.



Tulosta säätöarkki nestekidenäytön ohjeiden mukaan. Musta ympyrämerkki sijaitsee arkin vasemmassa yläkulmassa.



Aseta säätöarkki tekstipuoli alaspäin skannerin lasille. Varmista, että musta ympyrämerkki on skannerin lasin vasemmassa yläkulmassa.

Suorita kohdistus loppuun nestekidenäytön ohjeiden mukaan.

Poista lopuksi säätöarkki skannerin lasista.

9



## Nestekidenäytön ilmoitusten tyhjentäminen

Jos nestekidenäyttöön tulee ilmoituksia, voit tyhjentää ne painamalla **OK** tai valitsemalla [OK] laitteen mallista riippuen.

10

## Valitse kieli (tarvittaessa)

- DCP-J1050DW / MFC-J1010DW
- 1. Paina **Settings (Asetukset)**-painiketta.
- 2. Paina ▲ tai ▼ valitaksesi seuraavat:
  - a. Valitse [Perusasetukset] ja paina sitten **OK**.
  - b. Valitse [Kielivalinta] ja paina sitten **OK**.
  - c. Valitse kieli ja paina sitten **OK**.
- 3. Paina **Stop/Exit (Lopeta/Poistu)**-painiketta.

- DCP-J1140DW
- 1. Paina  [Asetukset] > [Kaikki asetuks.] > [Perusasetukset] > [Kielivalinta].
- 2. Valitse kielesi.
- 3. Paina  -painiketta.

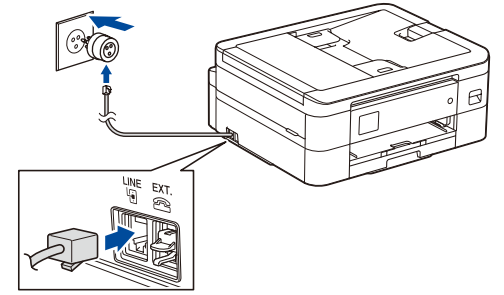
11

## Kytke puhelinjohto (vain MFC-J1010DW)

Jos et käytä laitetta faksina, siirry kohtaan **12**. *Online-käyttöopas* sisältää lisätietoja faksitoiminnon käytöstä.

(Eurooppa)

Voimme tarvittaessa lähettää sinulle aidon Brother-johdon maksutta. Ota meihin yhteyttä osoitteessa [www.brother.eu](http://www.brother.eu).

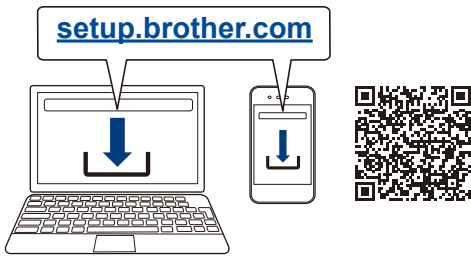


12

## Tietokoneen tai mobiililaitteen liittäminen laitteeseen

Suorita asennus loppuun näiden vaiheiden avulla käyttämällä jotakin tietokoneessa käytettävissä olevaa yhteystyyppiä.

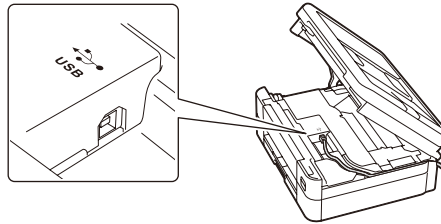
Lataa ja asenna Brother-ohjelmisto osoitteessa [setup.brother.com](http://setup.brother.com).



Noudata näytön ohjeita ja kehoitteita.

### VINKKI

Laitteen sisällä on kuvan mukainen portti USB-yhteyttä varten.



## Asennus valmis

Voit nyt tulostaa ja skannata laitteella. Katso uusimmat laiteohjelmistoversiot osoitteesta [support.brother.com/up7](http://support.brother.com/up7).

### Tärkeä verkon suojausta koskeva huomautus:

Tämän laitteen asetusten hallinnan oletussalasana sijaitsee laitteen takaosassa, ja sen yhteydessä on merkintä "Pwd". Suosittelemme, että vaihdat oletussalasanan välittömästi, jotta voit suojata laitteitasi luvattomalta käytöltä.

### Yhteyden muodostaminen ei onnistu? Tarkista seuraavat:



Langaton verkko

► Käynnistä langaton tukiasema tai reititin uudelleen (jos mahdollista).



USB-yhteys

► Irrota johto.

► Käynnistä laite ja tietokone uudelleen ja siirry kohtaan **12**.

► Jos tämä ei ratkaise ongelmaa, siirry kohtaan **13**.

► Jos tämä ei ratkaise ongelmaa, tutustu usein kysytyihin kysymyksiin ja vianmääritysohjeisiin osoitteessa [support.brother.com](http://support.brother.com).

13

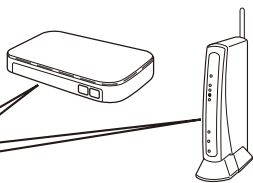
## Manuaalinen langaton käyttöönotto

Jos langaton asennus ei onnistu, yritä määrittää yhteys manuaalisesti.


Hae langattoman tukiaseman/reitittimen SSID (verkon nimi) ja verkkoavain (salasana) ja kirjoita ne alla olevaan taulukkoon.

SSID (verkon nimi)	
Verkkoavain (salasana)	

SSID: XXXXXXXX  
Verkkoavain: XXXX



- DCP-J1050DW / MFC-J1010DW

1. Siirry laitteen luo ja paina paneelin painiketta **WiFi** tai .
2. Valitse [Etsi Wi-Fi-verkko] painamalla **OK**. Nestekidenäytössä näkyy [Otetaanko WLAN käyttöön?] -viesti.
3. Valitse Kyllä painamalla ►.

- DCP-J1140DW

- Paina laitteessa  > [Etsi Wi-Fi-verkko] > [Kyllä].

Valitse tukiaseman/reitittimen SSID (verkon nimi) ja anna verkkoavain (salasana). Kun langaton asennus on onnistunut, nestekidenäytössä näkyy teksti [Kytetty].

Jos asennus ei onnistu, käynnistä Brother-laite ja langaton tukiasema tai reititin uudelleen ja toista vaihe **13**.

► Asenna ohjelmisto siirtymällä kohtaan **12**.