

## دليل سلامة المنتج

HL-L9430CDN / HL-L9470CDN / MFC-L9630CDN / MFC-L9670CDN

اقرأ هذا الدليل قبل محاولة تشغيل المنتج، أو قبل محاولة إجراء أية عملية صيانة، وتأكد من اتباعك لجميع التحذيرات والإرشادات الموضحة على المنتج. إذا كانت لديك استفسارات حول كيفية استخدام المنتج الخاص بك بأمان بعد قراءة هذا الدليل، فاتصل بخدمة عملاء Brother أو موزع Brother المحلي الذي تتعامل معه. قد يؤدي عدم الالتزام بالإرشادات إلى زيادة خطر التعرض لإصابة شخصية أو تلف للممتلكات، بما في ذلك أثناء اندلاع حريق أو التعرض لصدمة كهربائية أو للحرق أو للاختناق. ولن تتحمل Brother مسؤولية أي تلف يحدث نتيجة لعدم التزام مالك المنتج بالإرشادات الواردة في هذا الدليل أو على المنتج.

للحصول على إرشادات متقدمة أكثر، معلومات، ومواصفات المنتج، انظر دليل المستخدم عبر الإنترنت على [support.brother.com/manuals](http://support.brother.com/manuals).

## الرموز والمصطلحات المستخدمة في الوثيقة

## ⚠ تحذير

تحذير يشير إلى التعرض لموقف خطر نسبياً قد يؤدي إلى الوفاة أو حدوث إصابات خطيرة إذا لم يتم تفاديه.

## ⚠ تنبيه

تنبيه يشير إلى التعرض لموقف خطر نسبياً قد يؤدي إلى حدوث إصابات طفيفة أو بسيطة إذا لم يتم تفاديه.

## هام

هام يشير إلى موقف خطر نسبياً قد يؤدي إلى إلحاق الضرر بالممتلكات أو فقدان وظائف المنتج إذا لم يتم تفاديه.

## ملاحظة

ملاحظة تحدد بيئة التشغيل أو ظروف التثبيت أو ظروف الاستخدام الخاصة.

تنبيهك رموز «الخطر الكهربائي» إلى إمكانية حدوث صدمة كهربائية.



تنبيهك رموز خطر الحريق إلى إمكانية نشوب حريق.



تحذرك رموز الأسطح الساخنة من لمس أجزاء المنتج التي تكون ساخنة.



يشير رمز الحظر إلى الإجراءات التي يجب عدم تنفيذها.



## إشعار خاص بالتجميع والنشر

تعريفات نمط الخط هي كما يلي:

يشير نمط الخط العريض إلى مفاتيح معينة في لوحة تحكم المنتج أو على شاشة الكمبيوتر.

الخط العريض

يؤكد نمط الخط المائل على نقطة هامة أو يوجهك للرجوع إلى موضوع ذي صلة.

الخط المائل

يشير النص المكتوب بنمط الخط Courier New إلى الرسائل التي تظهر على شاشة LCD الخاصة بالمنتج.

Courier New

لا تتوفر جميع الطرازات في جميع الدول.

تعرض الرسوم التوضيحية الواردة بهذا الدليل الطراز HL-L9430CDN/MFC-L9630CDN.

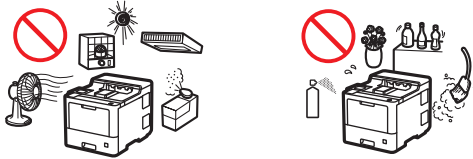
تم جمع أدلة هذا المنتج ونشرها لتوفير أحدث معلومات الأمان الخاصة بالمنتج في وقت النشر. وقد تخضع المعلومات الواردة بهذه الأدلة إلى التغيير.

على أحدث الأدلة، تفضل بزيارتنا على [support.brother.com](http://support.brother.com).

حقوق النشر ©2021 لشركة Brother Industries, Ltd. جميع الحقوق محفوظة.

## اختيار مكان آمن للمنتج

### تحذير !



اختر موقعًا تتراوح درجة الحرارة فيه بين 10 درجات مئوية و 32.5 درجة مئوية، وكذلك تتراوح فيه نسبة الرطوبة من 20% إلى 80%، وحيث لا يوجد تكثيف.



لا تضع المنتج بالقرب من السخانات أو مكيفات الهواء أو المراوح الكهربائية أو الثلاجات أو الماء. فقد يؤدي ذلك إلى التعرض لخطر الصدمة الكهربائية وحدوث قصر بالدائرة الكهربائية أو نشوب حريق، وذلك نتيجة لملامسة الماء للمنتج (بما في ذلك التكثيف الناتج عن أجهزة التدفئة/تكييف الهواء/التبريد).



تجنب تعريض المنتج لأشعة الشمس المباشرة أو درجات الحرارة المرتفعة أو السنة اللهب أو الغازات الآكلة أو الرطوبة أو الأتربة. قد يؤدي فعل ذلك إلى خطر التعرض لصدمة كهربية، أو حدوث دائرة قصر، أو اندلاع حريق، ما يتسبب في تعرض المنتج للضرر و/أو أن يتعذر تشغيله.



لا تضع المنتج بالقرب من مواد كيميائية أو في مكان ما عرضة لانسكاب مواد كيميائية عليه. وإذا لامس المنتج مواد كيميائية، فتمة خطر اندلاع حريق أو التعرض لصدمة كهربائية. وبشكل خاص، قد يؤدي استخدام المواد المذيبة أو السائلة العضوية مثل البنزين أو مخفف الطلاء أو مزيل مواد التلميع أو مزيل الروائح إلى انصهار أو إذابة الغطاء البلاستيكي و/أو الكبلات ما يؤدي إلى خطر اندلاع حريق أو التعرض لصدمة كهربائية. وقد تؤدي هذه المواد أو المواد الكيميائية الأخرى إلى حدوث عطل بالمنتج أو تغيير لونه.

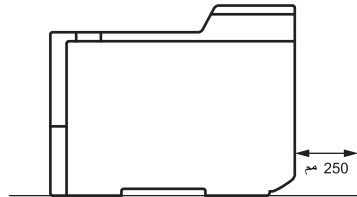
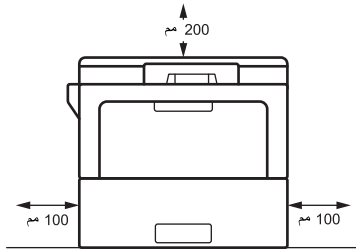


لا تضع المنتج في مكان ما من شأنه سد أي فتحات أو شقوق في المنتج أو إعاقتها. فقد تم توفير هذه الفتحات أو الشقوق بهدف التهوية. ولذلك، قد يؤدي سد فتحات تهوية الجهاز إلى خطر التعرض إلى السخونة الزائدة و/أو نشوب حريق.

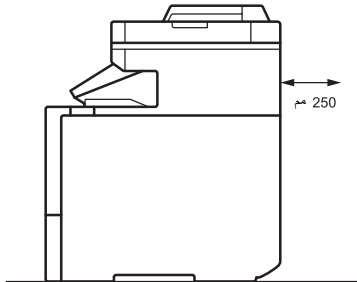
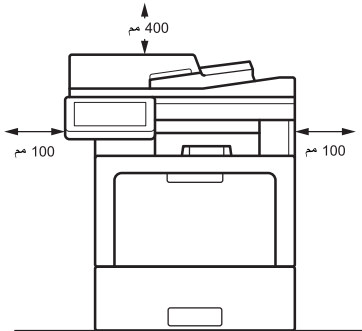
بدلاً من ذلك:

- حافظ على وجود فجوة صغيرة حول المنتج كما هو موضح في الرسم التوضيحي.

المنتجات غير المزودة بوظيفة المسح الضوئي



المنتجات المزودة بوظيفة المسح الضوئي



- يجب وضع المنتج على سطح ثابت مستوي.
- لا تضع هذا المنتج بالقرب من سخان أو مصدر إشعاع حراري أو فوقه.
- لا تضع هذا المنتج داخل أي منشأة ما لم يتم توفير التهوية اللازمة لذلك.

## ⚠ تنبيه

ضع الجهاز على سطح مستوٍ ومسطح وثابت (مثل مكتب)، ويكون خاليًا من الاهتزازات والصدمات. ضع الجهاز على مقربة من مقبس هاتف (الطرازات التي تعمل بوظيفة الفاكس فقط) ومقبس كهربائي مؤرض بطريقة قياسية.

لا تضع هذا المنتج على عربة أو منصدة أو طاولة غير ثابتة، لا سيما إذا كان متوقعًا وجود أطفال بالقرب من الجهاز. هذا المنتج ذو وزن ثقيل وقد يسقط مما يؤدي إلى تعريضك أنت أو الآخرين للإصابة وإلحاق تلف بالغ بالمنتج. بالنسبة للمنتجات المزودة بوظيفة المسح الضوئي، هناك خطر آخر متعلق بالتعرض لإصابة جراء انكسار زجاج الماسحة الضوئية.

تجنب وضع المنتج في منطقة مزدحمة. وإذا استلزم الأمر وضعه في منطقة مزدحمة، فاحرص على وضع هذا المنتج في مكان آمن يتعذر فيه سقوطه عن طريق الخطأ، ومن ثم تعرضك أنت أو آخرين للإصابة وإلحاق تلف بالغ بالمنتج.

تأكد أن الكبلات والأسلاك الموصلة إلى المنتج مؤمنة بحيث لا يتعرض أحد لخطر التعثر فيها.

لا تضع أجسامًا ثقيلة على المنتج.

لا تضع أي أجسام حول المنتج. حيث تعمل هذه الأجسام على حظر الوصول إلى المقبس الكهربائي في حالة الطوارئ. ومن المهم توفر إمكانية فصل الجهاز عن المقيس كلما كانت الحاجة لذلك.

يصدر هذا المنتج بعض المواد الكيميائية أثناء الطباعة، وبشكل إضافي إذا تم استخدامه لفترات طويلة أو في مناطق سيئة التهوية، فقد يتسبب ذلك في انبعاث غازات كريهة مثل الأوزون. ولذا، ضع المنتج في منطقة جيدة التهوية للتمتع بأقصى قدر من الأداء والراحة.

## هام

- لا تضع الجهاز بجوار أجهزة تحتوي على مغناطيس أو تولد مجالًا مغناطيسيًا. فقد يؤدي ذلك إلى حدوث تداخل مع تشغيل المنتج، ما يتسبب في حدوث مشكلات في جودة الطباعة.
- لا تضع المنتج بجانب مصادر التداخل، مثل السماعات أو الوحدات الأساسية لهواتف لاسلكية أخرى ليست من إنتاج Brother. فقد يؤدي ذلك إلى حدوث تداخل مع تشغيل المكونات الإلكترونية للمنتج.

## توصيل المنتج بشكل آمن

### ⚠ تحذير



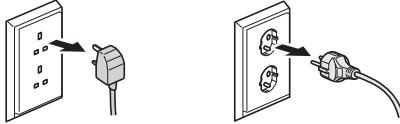
المخاطر الكهربائية

قد يؤدي عدم اتباع التحذيرات الواردة في هذا القسم إلى خطر التعرض لصدمة كهربائية. إضافة إلى ذلك، يمكن أن يؤدي ذلك إلى قصر كهربائي، ينتج عنه خطر اندلاع حريق.

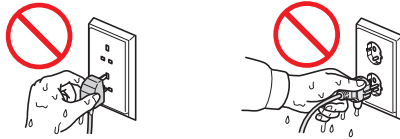


يوجد بداخل المنتج أطراف موصلات ذات جهد كهربائي مرتفع. قبل وصولك إلى الجزء الداخلي من المنتج، بما في ذلك عمليات الصيانة الروتينية، مثل التنظيف، تأكد أولاً من فصل سلك خط الهاتف (الطرازات التي تعمل بوظيفة الفاكس فقط)، ثم سلك الطاقة من مقبس التيار الكهربائي، فضلاً عن أي كبلات هاتفية/RJ-11 (الطرازات التي تعمل بوظيفة الفاكس فقط) أو إيثرنت/RJ-45 (الطرازات المزودة بشبكة فقط) من المنتج.

لا تدفع الأجسام من أي نوع إلى داخل هذا المنتج من خلال الفتحات الموجودة في المنتج، حيث قد تؤدي ملامستها لنقاط الجهد الخطرة أو تعرض الأجزاء لقصر كهربائي.



تجنب لمس المآخذ بأيدي مبللة. وقد يؤدي ذلك إلى التعرض لخطر الصدمة الكهربائية.



يجب التأكد دائماً من دخول القابس في المآخذ بشكل كامل. لا تستخدم هذا المنتج أو تمسك بالسلك إذا كان ممزقاً أو متهاكاً.



افصل قابس الطاقة بانتظام لتنظيفه. استخدم قطعة قماش جافة لتنظيف جذر شفرات القابس وبين الشفرات. إذا كان قابس الطاقة موصولاً بمقبس لفترة طويلة، فتتراكم الأتربة حول شفرات القابس، ما قد يتسبب في دائرة قصر، ما ينتج عنه اندلاع حريق.



لا تفكك هذا المنتج. فقد يؤدي تفكيك هذا المنتج إلى اندلاع حريق أو حدوث صدمة كهربائية.

لا تحاول صيانة هذا المنتج بنفسك. قد يعرضك فتح الأغشية أو إزالتها إلى خطر ملامسة نقاط الجهد الخطرة وغيرها من المخاطر، وقد يؤدي إلى إلغاء الضمان. اتصل بخدمة عملاء Brother أو موزع Brother المحلي الذي تتعامل معه لإجراء الصيانة.



لا تسقط أي أجسام معدنية أو أي نوع من السوائل على قابس الطاقة الخاص بالجهاز. فقد يؤدي ذلك إلى التعرض لصدمة كهربائية أو اندلاع حريق.



في حالة دخول المياه أو سوائل أخرى أو أشياء معدنية إلى المنتج، افصل المنتج عن المقبس الكهربائي على الفور واتصل بخدمة عملاء Brother أو موزع Brother المحلي الذي تتعامل معه.



يجب توصيل هذا المنتج بمصدر طاقة تيار متردد ضمن نطاق التيار الموضح في بطاقة التقديرات الموجودة على الجهاز الخاص بك. تجنب توصيل المنتج بمصدر طاقة التيار المستمر أو محوّل. إذا لم تكن متأكدًا من نوع مصدر الطاقة لديك، فاتصل بفني كهربائي مؤهل.

## استخدام المنتج بشكل آمن

### تحذير !

#### المخاطر الكهربائية

قد يؤدي عدم اتباع التحذيرات الواردة في هذا القسم إلى خطر التعرض لصدمة كهربائية. إضافة إلى ذلك، يمكن أن يتسبب في قصر كهربائي ينتج عنه خطر اندلاع حريق.



إذا تعرض المنتج للسقوط أو تعرض الهيكل للتلف، فقد تكون هناك احتمالية للتعرض لصدمة كهربائية. أفضل المنتج من مقبس التيار الكهربائي ثم اتصل بموزع Brother الذي تتعامل معه أو خدمة عملاء Brother.



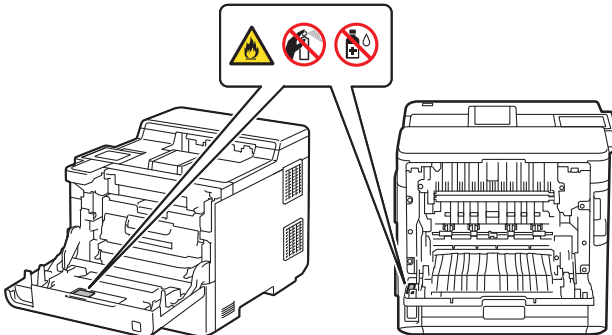
لا تستخدم هذا المنتج أثناء العواصف الرعدية. فقد تكون هناك احتمالية بعيدة للتعرض لخطر الصدمة الكهربائية من البرق.

مخاطر اندلاع حريق

قد يؤدي عدم اتباع التحذيرات الواردة في هذا القسم إلى خطر اندلاع حريق.



لا تستخدم أية مواد قابلة للاشتعال أو أي نوع من الرش أو أية مواد تنظيف تحتوي على الأمونيا أو الكحول لتنظيف الأجزاء الداخلية أو الخارجية للمنتج. فقد يؤدي القيام بذلك إلى حدوث حريق. وبدلاً من ذلك، استخدم قطعة قماش جافة وخالية من الوبر. للحصول على إرشادات حول كيفية تنظيف المنتج، راجع دليل المستخدم على الإنترنت.





لا تحاول تشغيل هذا المنتج عند حدوث انحشار لورقة أو وجود قطع متناثرة من الورق داخل المنتج. إذ يمكن أن يتسبب احتكاك الورقة لفترة طويلة بوحدة تثبيت الحبر في اندلاع حريق.



تجنب استخدام المكنسة الكهربائية لتنظيف بقايا مسحوق الحبر المتناثر. فقد يؤدي ذلك إلى اشتعال مسحوق الحبر داخل المكنسة الكهربائية، مما يعد سبباً محتملاً لحدوث الحريق. قم بتنظيف رذاذ الحبر بعناية باستخدام قطعة من القماش جافة وناعمة وخالية من النسالة والتخلص منها بعد ذلك تبعاً للوائح المحلية.

(الطرازات التي تعمل بوظيفة الشبكة المحلية (LAN) اللاسلكية فقط)

لا تستخدم المنتج بالقرب من أي أجهزة طبية أو كهربائية. حيث قد تؤثر موجات الراديو المنبعثة من المنتج على الأجهزة الكهربائية الطبية وتتسبب في عطل، مما قد يؤدي إلى وقوع حادث أو التعرض لإصابة.

بالنسبة للمستخدمين الذين يستعملون أجهزة تنظيم ضربات القلب:

(الطرازات التي تعمل بوظيفة الشبكة المحلية (LAN) اللاسلكية فقط)

يولد هذا المنتج مجالاً مغناطيسياً ضعيفاً. فإذا شعرت بشيء ما خطأ فيما يتعلق بتشغيل جهاز تنظيم ضربات القلب بينما تكون قريباً من المنتج، فابتعد عن المنتج واستشر الطبيب على الفور.



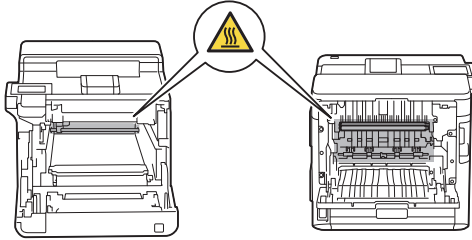
يجب عدم وضع الأجسام المعدنية، مثل المشابك، أو الدبابيس، أو المجوهرات على المنتج. إذا كانت هذه الأجسام ملاصقة لأجزاء كهربائية داخل المنتج، فقد تتسبب في اندلاع حريق أو التعرض لصدمة كهربائية.



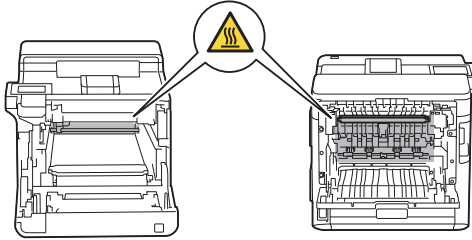
يجب عدم وضع إناء يحتوي على ماء أو سائل على المنتج. حيث قد ينسكب الماء أو السائل الموجود في الإناء على المنتج المتصل بأجزاء كهربائية داخل المنتج، مما قد يسبب حريقاً أو صدمة كهربائية.

بعد الانتهاء من استخدام المنتج مباشرةً، تكون بعض الأجزاء الداخلية للمنتج شديدة الحرارة. انتظر لمدة 10 دقائق على الأقل حتى يبرد المنتج قبل أن تلمس الأجزاء الداخلية منه.

:HL-L9430CDN/MFC-L9630CDN



:HL-L9470CDN/MFC-L9670CDN



في حالة ارتفاع درجة حرارة المنتج بشكل غير معتاد أو صدور دخان أو أي روائح قوية منه أو في حالة سكب أي سائل بداخله عن غير قصد، افصل المنتج على الفور من مقيس التيار الكهربائي. اتصل بخدمة عملاء Brother أو بموزع Brother المحلي الذي تتعامل معه.

يتم استخدام الأكياس البلاستيكية في تغليف هذا المنتج. وتلك الأكياس البلاستيكية ليست معدة كالعاب. ولتفادي خطر الاختناق، أبق تلك الأكياس بعيدًا عن الرضع والأطفال وتخلص منهم بشكل صحيح.



(الطرازات المزودة بوظيفة الفاكس فقط)

توخ الحذر عند تركيب خطوط الهاتف أو تعديلها. وتجنب مطلقًا لمس أسلاك الهاتف أو أطراف التوصيل غير المعزولة إلا إذا كان خط الهاتف مفصولًا من مقيس الحائط.

تجنب مطلقًا تركيب أسلاك الهاتف أثناء هبوب عاصفة رعدية. وتجنب تركيب تستخدم مقيس الهاتف بالحائط في مكان مبني أو قد يصبح مبنيًا، على سبيل المثال، بالقرب من التلابة أو جهاز آخر ينتج كثيفًا.



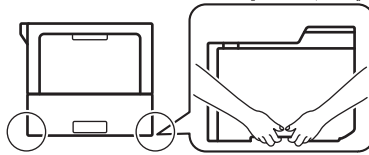


#### سلامة سلك الطاقة:

- هذا المنتج مزود بمقبس مؤرض. سيتم تركيب هذا القابس فقط في مقبس تيار كهربائي مؤرض. وتعتبر هذه الميزة من ميزات الأمان. إذا لم تتمكن من إدخال القابس في المقبس، فاتصل بفني أعمال الكهرباء ليستبدل المقبس غير المستعمل لديك. لا تستخدم المأخذ المؤرض في غرض آخر غير المخصص له.
- لا تسمح لأي جسم بأن يستقر فوق كبل الطاقة.
- لا تضع هذا المنتج في مكان حيث يمكن للأشخاص الآخرين المشي على السلك.
- تجنب وضع هذا المنتج في مكان يكون فيه الكبل مشدوداً أو ممدوداً حيث قد يتعرض للتمزق أو التهلك.
- لا تستخدم هذا المنتج أو تمسك بالسلك إذا كان ممزقاً أو متهاكاً. وإذا كنت تفصل المنتج من المقبس، فلا تلمس الجزء التالف/ المتهاك.
- لا تسحب سلك طاقة التيار المتردد من المنتصف؛ حيث قد يتسبب فعل ذلك في فصل السلك من القابس. وقد يؤدي ذلك إلى التعرض لخطر الصدمة الكهربائية.
- تجنب استخدام أي كبلات (أو أجهزة اختيارية) غير مخصصة. فقد يتسبب ذلك في نشوب حريق أو وقوع إصابات. يجب إجراء التثبيت بشكل صحيح وفقاً لدليل الإعداد السريع.
- توصي شركة Brother بشدة بضرورة عدم استعمال أي نوع من كابل الملحق.
- يجب وضع هذا المنتج بحيث لا يتعرض سلك الطاقة إلى الضغط أو التضييق.
- لا تستخدم الكابلات التي لا تتوافق مع مواصفات الكابلات الموضحة في دليل المستخدم عبر الإنترنت: المواصفات. فقد يتسبب ذلك في نشوب حريق أو وقوع إصابات.
- إذا كان سلك الطاقة موفراً مع هذا المنتج، فلا تستخدم سوى السلك الموفر. يجب إجراء التثبيت بشكل صحيح كما هو موضح في دليل الإعداد السريع.

#### تنبيه !

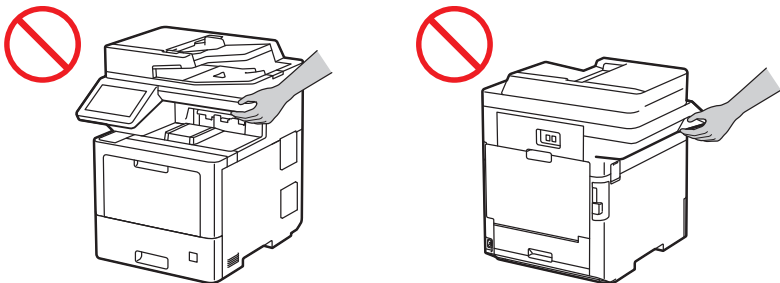
عند نقل المنتج، احمله كما هو مبين في الرسم التوضيحي أدناه.



لمنع وقوع الإصابات المحتملة، يجب أن يرفع المنتج شخصان على الأقل عن طريق إمساكه من الجانب الأمامي والخلفي.

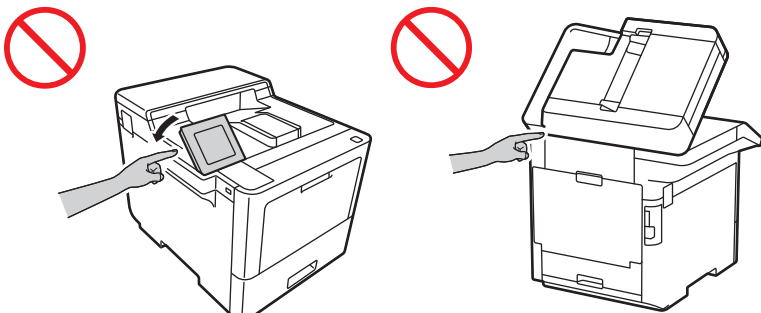


لا تحمل المنتج من خلال مسك المناطق الموضحة في الرسم التوضيحي. فقد يؤدي فعل ذلك إلى انزلاق المنتج من يديك ما يعرض للإصابة.



إذا كنت تستخدم الدرج السفلي/درج الإخراج الاختياري، فلا تحمل المنتج باستخدام الدرج السفلي/درج الإخراج الاختياري حيث يمكن أن تتعرض للإصابة أو تؤدي إلى تلف المنتج بسبب عدم تركيبه في الدرج السفلي/درج الإخراج الاختياري.

لتجنب التعرض للإصابات الشخصية، احرص على عدم وضع أصابعك في المناطق المشار إليها في الرسم التوضيحي.



HL-L9430CDN/HL-L9470CDN

MFC-L9630CDN/MFC-L9670CDN

ولسلامتك، افصل المنتج من مقبس التيار الكهربائي عند عدم استخدامه لفترة طويلة.

عند توصيل العديد من الأجهزة، بما في ذلك هذا المنتج، بالكمبيوتر، باستخدام كابلات USB، قد تشعر بشحنة كهربائية عند لمس الأجزاء المعدنية للمنتج.

تحتوي بعض المنتجات و/أو عبواتها الكرتونية على حزمة جيل السيلكا. تجنب تناول حزمة جيل السيلكا، تخلص منها. في حالة ابتلاعها، يجب استشارة الطبيب على الفور.

لا تحاول فك خرطوشة الحبر. وإذا كان يتعين تسريب رذاذ الحبر، فتجنب استنشاقه أو السماح له بلامسة بشرتك.

احتفظ بخرطوش الحبر بعيداً عن متناول الأطفال. وإذا تم ابتلاع مسحوق الحبر، فاستشر الطبيب على الفور.

نوصي بوضع مجموعة خرطوشة الحبر ووحدة الأسطوانة على سطح مستوي ونظيف مع وضع ورق يمكن التخلص منه أسفلها إذا قمت بسكب مسحوق الحبر أو بعثرته دون قصد. وإذا ما تآثر مسحوق الحبر على يديك أو ملابسك، فامسحه على الفور أو اغسله بالماء البارد.

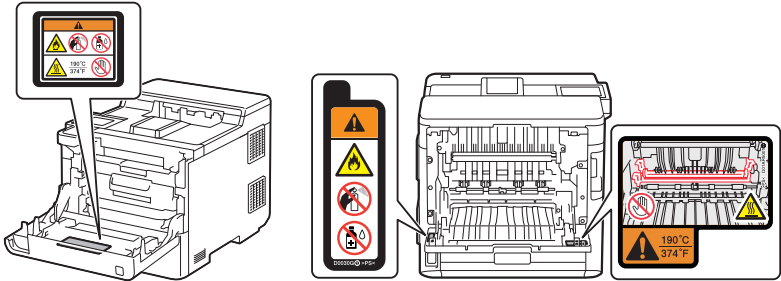
في حالة ملامسة مسحوق الحبر، اتبع التعليمات التالية:

- الاستنشاق  
استشر الطبيب على الفور. في حالة الاستنشاق دون قصد، انتقل إلى الهواء النقي على الفور ثم استشر الطبيب.
- ملامسة الجلد  
أزل الملابس الملوثة فورًا واغسل منطقة الجلد المصابة بكمية كبيرة من الماء أو الصابون والماء.
- ملامسة العين  
استشر الطبيب. إذا دخل الحبر في العينين، فاغسل العينين على الفور بكمية كبيرة من الماء لمدة 15 دقيقة متواصلة على الأقل.
- الابتلاع  
استشر الطبيب على الفور. اغسل الفم بالماء وتناول 200 - 300 ملم (كوب واحد) من الماء.

لا تحاول تمرير يدك فوق حافة الورق. فقد تتسبب الحواف الحادة والرفيعة للورق في التعرض للإصابة.

تحتوي هذا الجهاز على مكونات إلكترونية تصدر إشعاعات كهرومغناطيسية أثناء عملية الطباعة. لتجنب احتمال تعرض جسمك للإشعاع الكهرومغناطيسي، حافظ على مسافة تبعد حوالي 7.87 بوصة (20 سم) عن جانبي الجهاز عند الطباعة.

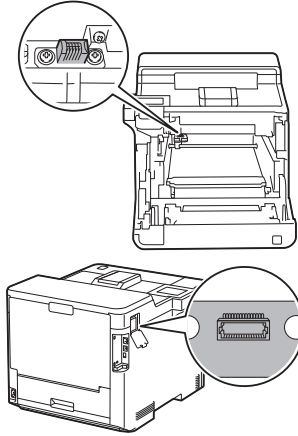
تجنب إزالة أو إتلاف أي ملصق أو بطاقة من بطاقات التحذير أو التنبيه الموجودة داخل المنتج.



## هام

- قد يشير التغيير الملحوظ في أداء المنتج إلى الحاجة إلى إجراء الصيانة.
- لا تقم بتوصيل المنتج بمقيس كهربائي تم التحكم فيه بواسطة مفاتيح الحائط أو المؤقتات التلقائية أو بنفس الدائرة مثل جهاز كبير أو معدات أخرى تتطلب قدرًا كبيرًا من الكهرباء. فقد يؤدي ذلك إلى تعطل مصدر الإمداد بالطاقة. قد يؤدي تعطل مصدر الإمداد بالطاقة أيضًا إلى حذف المعلومات من ذاكرة المنتج، كما تتسبب دورة الإمداد بالطاقة المتكررة في إحداث أضرار بالمنتج.
- نحن نوصي باستخدام خراطيش الحبر الأصلية التي توفرها عند استبدال الخراطيش المرفقة مع الجهاز. فخراطيش الحبر غير الأصلية قد تتسبب في تلف الماكينة. كما قد يؤدي استخدامها إلى وجود اختلافات في الألوان أو ثبات التخزين. (لا تتسبب جميع خراطيش الحبر غير الأصلية في حدوث تلك المشكلات.)
- لا تضع أية أشياء أعلى المنتج. قد يؤدي القيام بذلك إلى حدوث عطل بالمنتج.

- إذا كان المنتج لا يعمل بشكل طبيعي على الرغم من اتباع إرشادات التشغيل، فاضبط عناصر التحكم التي تتناولها إرشادات التشغيل فقط. فقد يؤدي ضبط أو تعديل غير ذلك من عناصر التحكم أو الإعدادات إلى تلف المنتج، والذي غالبًا ما سيكون في حاجة إلى الكثير من العمل والإصلاح يقوم به الفني المتخصص لإعادة المنتج إلى حالته الطبيعية في التشغيل.
- لا تلمس الأجزاء المظلمة الموضحة في الرسوم التوضيحية. قد يتسبب القيام بذلك في تلف الجهاز.



## معلومات مهمة

### إرشادات السلامة المهمة

1. يأتي هذا الجهاز مزودًا بقباس من النوع المورض، ويحتوي القابس على سنتين أو ثلاث أسنان. لا يتلاءم هذا القابس إلا مع مأخذ طاقة من النوع المورض. وتعتبر هذه الميزة من ميزات الأمان. إذا لم تتمكن من إدخال القابس في المأخذ، فاتصل بفني أعمال الكهرباء ليستبدل المأخذ غير المستعمل لديك. لا تستخدم القابس المورض في غرض آخر غير المخصص له.
2. لا تضع أي شيء أعلى سلك الطاقة بما في ذلك هذا المنتج. لا تسمح لأحد بالمشي فوق سلك الطاقة.
3. لا تلمس أي مستند أثناء طباعته.
4. تجنب مطلقًا دفع الأجسام من أي نوع داخل هذا المنتج عبر الفتحات، نظرًا لاحتمالية ملامستهم لنقاط الجهد ذات الخطورة أو حدوث قصر في الأجزاء، ما يؤدي إلى خطر اندلاع حريق أو التعرض لصدمة كهربائية. تجنب مطلقًا سكب السوائل من أي نوع على المنتج.
5. افصل المنتج من مأخذ الحائط واعيد بالصيانة لموظفي الخدمة المرخصين في الحالات التالية:
  - إذا تعرض سلك الطاقة للتلف أو التهلاك.
  - إذا انسكبت السوائل في المنتج.
  - إذا تعرض الجهاز للأمطار أو المياه.
- إذا لم يكن الجهاز يعمل بطريقة عادية عند اتباع إرشادات التشغيل. فلا تعتمد إلا إلى ضبط عناصر التحكم التي تشملها إرشادات التشغيل فقط. فقد يؤدي ضبط أو تعديل غير ذلك من عناصر التحكم أو الإعدادات إلى تلف المنتج، والذي غالبًا ما سيكون في حاجة إلى الكثير من العمل والإصلاح يقوم به الفني المتخصص لإعادة المنتج إلى حالته الطبيعية في التشغيل.
- إذا سقط المنتج أو تلف الهيكل.

- إذا أظهر المنتج تغييرًا بارزًا في الأداء، ما يشير إلى الحاجة إلى الصيانة.

## ⚠ تحذير



للحماية ضد خطر التعرض لصدمة كهربائية، افصل جميع الكابلات دائمًا من مأخذ الحائط قبل صيانة الجهاز أو تعديله أو تركيبه.

## هام

- قد لا يستخدم هذا الجهاز في خطوط الخدمة المدارة بالعملاء لدى شركة الهاتف أو المتصلة بالخطوط الهاتفية المشتركة. (الطرز التي تعمل بوظيفة الفاكس)
- لا تتحمل شركة Brother أي مسؤوليات مادية أو غيرها قد تنتج عن استخدام هذه المعلومات، بما في ذلك أي أضرار مباشرة أو خاصة أو عرضية. ولا يمنح هذا المستند أي ضمانات ولا يطيل مدتها.

## ضمان المنتج والمسؤولية القانونية

لن تؤثر أي معلومات ورد ذكرها بهذا الدليل على أي ضمان حالي للمنتج، كما لن تضمن أي ضمان إضافي للمنتج. قد يؤدي عدم الالتزام بإرشادات الأمان الواردة بهذا الدليل إلى إبطال ضمان منتجك.

## ⚠ تحذير



استخدم سلك الطاقة المرفق مع هذا المنتج (إذا تم تضمينه في العلبة).

## فصل الجهاز



يجب تركيب هذا المنتج بالقرب من مقبس التيار الكهربائي الذي يمكن الوصول إليه بسهولة. ففي حالة الطوارئ، يجب فصل كبل الطاقة عن مقبس التيار الكهربائي لإيقاف تشغيل المنتج وفصل الطاقة عنه بشكل كامل.

## إعلان التوافق (أوروبا فقط)

نقر نحن، شركة Brother Industries, Ltd.

الكانتة في 1-15, Naeshiro-cho, Mizuho-ku, Nagoya 467-8561، اليابان

بأن هذا المنتج يتوافق مع موازنة تشريعات الاتحاد الأوروبي ذات الصلة (أوروبا فقط) وتشريعات المملكة المتحدة (بريطانيا العظمى فقط).

يمكن تنزيل إعلان التوافق (DoC) من موقع الويب الخاص بنا. تفضل بزيارة

[support.brother.com/manuals](http://support.brother.com/manuals)

## ⚠ تحذير

هذا المنتج هو من الفئة A. قد يتسبب هذا المنتج في البيئة السكنية في حدوث تداخل لاسلكي، وفي هذه الحالة قد يتطلب الأمر من المستخدم اتخاذ الإجراءات المناسبة.

## إعلان الاتحاد الأوروبي للتوافق الخاص بتوجيه أجهزة الراديو EU/2014/53 (أوروبا فقط) (قابل للتطبيق على الطرازات التي تعمل وفقاً للوائح اللاسلكية)

نقر نحن، شركة Brother Industries, Ltd.

الكلنة في 1-15, Naeshiro-cho, Mizuho-ku, Nagoya 467-8561، اليابان

يعلن أن هذه المنتجات متوافقة مع الشروط الخاصة بتوجيه أجهزة الراديو EU/2014/53. يمكن تنزيل نسخة من إعلان التوافق من خلال اتباع الإرشادات في قسم إعلان التوافق (أوروبا فقط).

## مواصفات IEC60825-1:2014 (للطرز التي تعمل بجهد كهربائي يتراوح من 220 إلى 240 فولت فقط)

هذا المنتج هو منتج ليزر من الفئة 1 كما هو محدد في مواصفات IEC60825-1:2014. ويتم إرفاق الملصق الموضح أدناه بالذول التي تتطلب ذلك.



يحتوي هذا المنتج على صمام ثنائي ليزر فئة 3B يصدر شعاع ليزر غير مرئي في وحدة الليزر. ولذا، يجب عدم فتح وحدة الليزر تحت أي ظروف.

### إشعاع الليزر الداخلي

الطول الموجي: 770 - 800 نانومتر

الإخراج: 25 مللي وات بحد أقصى

فئة الليزر: الفئة 3B

## ⚠ تحذير

إن استخدام عناصر تحكم أو عمليات ضبط أو إجراءات أداء أخرى غير تلك المحددة في هذا الدليل قد يؤدي إلى التعرض لإشعاع خطير.

## الشبكة المحلية (LAN) اللاسلكية (الطرازات التي تعمل بوظيفة الشبكة المحلية (LAN) اللاسلكية فقط)

تدعم هذه الطابعة/الطابعة متعددة الوظائف الشبكة المحلية (LAN) اللاسلكية.

نطاق (نطاقات) التردد : 2400 ميجاهرتز - 2483.5 ميجاهرتز

الحد الأقصى لطاقة التردد اللاسلكي الذي يتم إرساله في نطاق (نطاقات) التردد: أقل من 20 ديسيبل مللي وات (e.i.r.p)

نطاق (نطاقات) التردد : 5150 ميجاهرتز - 5350 ميجاهرتز

الحد الأقصى لطاقة التردد اللاسلكي الذي يتم إرساله في نطاق (نطاقات) التردد: أقل من 23 ديسيبل مللي وات (e.i.r.p)  
للاستخدام الداخلي فقط (5.15 جيجاهرتز - 5.35 جيجاهرتز)  
نطاق (نطاقات) التردد : 5470 ميجاهرتز - 5725 ميجاهرتز  
الحد الأقصى لطاقة التردد اللاسلكي الذي يتم إرساله في نطاق (نطاقات) التردد: أقل من 30 ديسيبل مللي وات (e.i.r.p)

## NFC (الطرازات المزودة بوظيفة NFC فقط)

تدعم هذه الطابعة/الطابعة متعددة الوظائف وظيفة NFC (الاتصال بالحقل القريب).

• نطاق (نطاقات) التردد : 13.553 ميجاهرتز - 13.567 ميجاهرتز

الحد الأقصى لطاقة التردد اللاسلكي الذي يتم إرساله في نطاق (نطاقات) التردد: أقل من 111.5 ديسيبل فولت/متر عند 10 أمتار

## التوصيل بشبكة محلية (LAN) (الطرازات المزودة بوظيفة الشبكة المحلية (LAN) السلكية فقط)

### ⚠ تنبيه

تجنب توصيل هذا المنتج باتصال شبكة محلية (LAN) يكون عرضة لمعدلات الجهد الكهربائي المرتفعة.

## العلامات التجارية

يوجد لدى كل شركة تم ذكر أسماء البرامج الخاصة بها في هذا الدليل اتفاقية ترخيص برامج تكون خاصة بالبرامج المملوكة لها.  
تعد أي أسماء تجارية وأسماء المنتجات الخاصة بالشركات التي تظهر على منتجات Brother، والمستندات ذات الصلة، وأي مواد أخرى كلها علامات تجارية أو علامات تجارية مسجلة لتلك الشركات المعنية.

## خدمة عملاء Brother

### خدمة العملاء

تفضل بزيارة [www.brother.com](http://www.brother.com) للحصول على معلومات الاتصال الخاصة بمكتب Brother المحلي الذي تتعامل معه.

### مواقع مراكز الخدمة

للتعرف على مراكز الخدمة في بلدك، قم بالاتصال بمكتب Brother المحلي الذي تتعامل معه. يمكن العثور على العنوان ومعلومات جهات الاتصال الهاتفية للمكاتب المحلية على [www.brother.com](http://www.brother.com) عن طريق اختيار المنطقة والبلد التابعين لك.

## الاستخدام غير القانوني لمعدات النسخ أو المسح الضوئي (المنتجات المزودة بوظيفة المسح الضوئي فقط)

يعد من الجرائم من الناحية القانونية إعادة إنتاج بعض المواد أو الوثائق والمستندات بهدف تزوير والاحتيال. فيما يلي قائمة على سبيل المثال لا الحصر للوثائق والمستندات التي قد يكون ممنوعاً قانوناً عمل نسخ منها. ويفضل الرجوع إلى مستشارك القانوني و/أو السلطات القانونية ذات الصلة إذا راودك الشك تجاه مستند أو وثيقة معينة:

• العملة

• السندات أو أي شهادات ديون أخرى

• شهادات الودائع

• أوراق الخدمة العسكرية أو الحوالات

• جوازات السفر

• الطوابع البريدية (ملغاة أو غير ملغاة)

• أوراق الهجرة

• مستندات إثبات الثروة

• الشيكات أو الحوالات المسحوبة بواسطة الهيئات الحكومية

• بطاقات أو ملصقات التعريف

وبالإضافة إلى ذلك، لا يجوز نسخ تراخيص القيادة و/أو شهادات الملكية للمركبات الآلية أو مسحها ضوئياً بموجب قوانين وطنية معينة.

لا يمكن نسخ الأعمال التي تحمل حقوق الطبع والنشر أو مسحها ضوئياً بشكل قانوني، مع مراعاة استثناء "التعامل العادل" المرتبط ببعض أقسام تلك الأعمال التي تحمل حقوق الطبع والنشر. ولا شك أن إعداد النسخ المتعددة يعتبر إشارة إلى الاستخدام غير الصحيح. يجب اعتبار الأعمال الفنية مكافئة للأعمال ذات حقوق الطبع والنشر.

## إخلاء مسؤولية

قد يؤدي عدم الالتزام بهذه الإرشادات إلى زيادة خطر التعرض لإصابة شخصية أو تلف للممتلكات الشخصية، بما في ذلك أثناء اندلاع حريق أو التعرض لصدمة كهربائية أو للحروق أو للاختناق.

تعلن Brother عن عدم مسؤوليتها عن أية ضمانات فيما يتعلق بتجنب أو الحد من أو عدم حدوث أي انقطاع أو أعطال أو خلل بالنظام أو حالات تعليق أو تسرب الفيروسات أو تلف البيانات أو اختفائها وأي نوع آخر من الأخطاء جراء استخدام هذا المنتج. لن تتحمل BROTHER مسؤولية أية خسائر تتعلق بالإيرادات أو أضرار غير مباشرة أو خاصة أو عرضية أو تبعية أو جزائية أو مادية تلحق بالعملاء أو أي طرف ثالث آخر، بالقدر الذي تسمح به القوانين المعمول بها.



# brother

تمت الموافقة على هذه الأجهزة لاستخدامها في بلد الشراء فقط. وشركات براذر المحلية أو موزعها تدعم الأجهزة التي تم شراؤها فقط في بلدانهم.

شهر الإصدار: 02/2022



D01WGZ001-00  
ARB  
الإصدار 0