

# Guide de sécurité du produit

HL-L9410CDN / HL-L9430CDN / HL-L9470CDN / HL-EX470W / MFC-L9610CDN / MFC-L9630CDN / MFC-L9670CDN / MFC-EX670W

Lisez ce guide avant l'utilisation ou l'entretien du produit et veillez à toujours respecter tous les avertissements et toutes les instructions apparaissant sur le produit. Si vous avez des doutes au sujet de l'utilisation sécuritaire de votre produit après la lecture de ce guide, contactez le service à la clientèle Brother ou votre revendeur Brother local. Si vous ne suivez pas ces consignes de sécurité, vous vous exposez à un risque élevé de blessure personnelle ou de dommages matériels, y compris d'incendie, de choc électrique, de brûlure ou de suffocation. Brother ne peut être tenue responsable des dommages causés si le propriétaire du produit n'a pas suivi les instructions figurant dans ce guide ou sur le produit.

Pour des directives plus détaillées, de l'information ainsi que les spécifications du produit, veuillez consulter le *Guide de l'utilisateur en ligne* au [support.brother.com/manuals](http://support.brother.com/manuals).

## Symboles et conventions utilisés dans la documentation

### AVERTISSEMENT

AVERTISSEMENT signale une situation potentiellement dangereuse susceptible d'entraîner des blessures physiques graves, voire mortelles.

### ATTENTION

ATTENTION signale une situation potentiellement dangereuse susceptible d'entraîner des blessures mineures.

### IMPORTANT

IMPORTANT signale une situation potentiellement dangereuse, susceptible de causer des dommages matériels ou de compromettre le fonctionnement de l'équipement.

### REMARQUE

REMARQUE précise l'environnement d'exploitation, les conditions d'installation ou des conditions d'utilisation spéciales.



Les icônes de danger électrique vous avertissent d'un danger d'électrocution.



Les icônes de risque d'incendie vous avisent de la possibilité d'un incendie.



Les icônes de surface chaude vous avertissent d'un danger de brûlure si vous touchez les pièces chaudes du produit.



Les icônes d'interdiction indiquent des actions à proscrire.

# Avis de compilation et de publication

Les définitions de style de police sont les suivantes :

- Caractères gras** Les caractères gras identifient des touches spécifiques sur le panneau de commande du produit ou à l'écran de l'ordinateur.
- Caractères en italique* Les caractères italiques mettent en valeur un point important ou signalent un sujet connexe.
- Courier New Le texte dans la police de caractères Courier New identifie les messages qui s'affichent à l'écran ACL du produit.

Tous les modèles ne sont pas offerts dans tous les pays.

Les illustrations du guide présentent le HL-L9430CDN/MFC-L9630CDN.

Les manuels décrivant ce produit et ses caractéristiques les plus récentes ont été rédigés et publiés sous la supervision de Brother Industries, Ltd.

Les contenus de tous les manuels et les caractéristiques de ce produit peuvent être modifiés sans préavis.

La société Brother se réserve le droit d'apporter des modifications sans préavis aux caractéristiques et aux informations contenues dans la documentation. Elle ne saurait être tenue responsable de quelque dommage que ce soit (y compris des dommages consécutifs) résultant de la confiance accordée aux informations présentées, y compris, mais sans limitation, les erreurs typographiques ou autres en rapport avec la publication.

©2021 Brother Industries, Ltd. Tous droits réservés.

## Choisissez un endroit sûr pour votre produit

### AVERTISSEMENT



Choisissez un endroit où la température demeure entre 50 °F et 90 °F (10 °C et 32,5°C) et où l'humidité se situe entre 20 % et 80 %, sans aucune condensation.



ÉLOIGNEZ le produit des appareils de chauffage, des climatiseurs, des ventilateurs électriques, des réfrigérateurs et de l'eau. Un choc électrique, un court-circuit ou un incendie pourrait se produire si de l'eau entrainé en contact avec le produit (y compris de la condensation provoquée par de l'équipement de chauffage, de climatisation ou de ventilation).

ÉLOIGNEZ ce produit de l'eau. N'utilisez jamais ce produit près de l'eau, comme près d'une baignoire, d'un évier ou d'une piscine, à proximité d'appareils qui contiennent de l'eau, dont un réfrigérateur, ou dans un sous-sol humide.

---



N'exposez PAS le produit à la lumière directe du soleil, à la chaleur intense, aux flammes nues, aux gaz corrosifs, à l'humidité ou à la poussière. Un choc électrique, un court-circuit ou un incendie pourrait se produire et endommager le produit ou le rendre inutilisable.

---



NE placez PAS le produit près de produits chimiques ou dans un endroit où des produits chimiques pourraient être renversés. Il pourrait y avoir un risque d'incendie ou de choc électrique si des produits chimiques entraient en contact avec le produit. En particulier, les solvants ou les liquides organiques comme le benzène, le diluant à peinture, le dissolvant à vernis ou le désodorisant peuvent faire fondre ou dissoudre le capot en plastique ou les câbles, ce qui pourrait occasionner des risques d'incendie ou de choc électrique. Ces produits ou d'autres produits chimiques pourraient entraîner un problème de fonctionnement ou la décoloration de l'appareil.

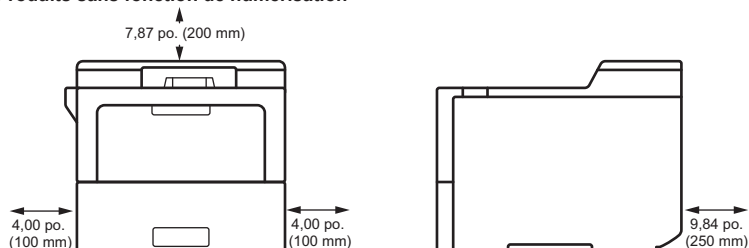


NE placez PAS le produit dans un endroit où ses fentes ou ses ouvertures sont obstruées ou bloquées. Ces fentes et ouvertures servent à l'aération de l'appareil. L'obstruction de l'aération du produit risquerait de provoquer une surchauffe ou un incendie.

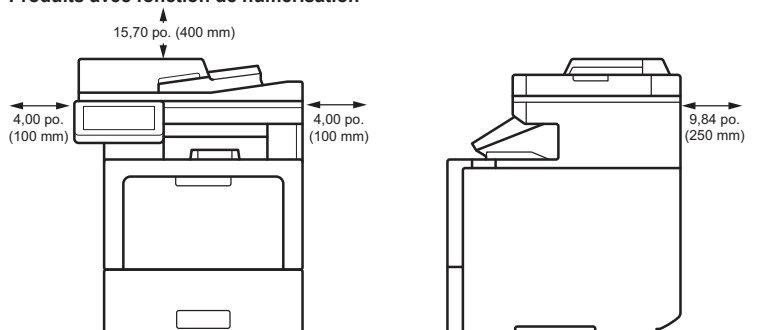
Respectez les consignes suivantes :

- Laissez un espace minimum autour du produit, comme sur l'illustration.

#### Produits sans fonction de numérisation



#### Produits avec fonction de numérisation



- Placez le produit sur une surface solide et de niveau.
- NE placez JAMAIS ce produit au-dessus ou à proximité d'une source de chaleur, comme un radiateur ou un appareil de chauffage.
- NE placez PAS ce produit dans une installation sans prévoir une aération suffisante.

## ATTENTION

Placez votre produit sur une surface plane, droite et stable (telle qu'un bureau) qui n'est pas soumise aux vibrations ni aux chocs. Placez le produit près d'une prise téléphonique murale (modèles avec fonction télécopieur uniquement) et d'une prise d'alimentation c.a. standard avec mise à la terre.

---

NE placez PAS ce produit sur un chariot, un support ou une table instable, surtout s'il est prévu que des enfants seront près du produit. Le produit, qui est lourd, pourrait tomber et provoquer des dommages corporels pour vous-même ou d'autres personnes, ou être gravement endommagé. Pour les produits équipés d'une fonction de numérisation, il y a un risque supplémentaire de blessure si la vitre du scanner se brise.

---

Évitez de placer le produit dans un endroit achalandé. Si vous devez le placer dans un endroit achalandé, assurez-vous qu'il est à un emplacement sécuritaire où il ne risque pas d'être accroché par accident, ce qui pourrait occasionner des blessures et endommager sérieusement le produit.

---

Assurez-vous que les câbles et cordons reliés au produit sont bien fixés et ne présentent aucun risque de chute.

---

NE posez PAS d'objets lourds sur le produit.

---

NE placez PAS d'objets autour du produit. Les objets pourraient bloquer l'accès à la prise d'alimentation en cas d'urgence. Il est important que le produit puisse être débranché dès que nécessaire.

---

Le produit pourrait générer un gaz odorant tel que de l'ozone s'il est utilisé pour un grand volume d'impression ou dans une pièce insuffisamment ventilée pendant plusieurs heures. De plus, le produit émet certaines substances chimiques pendant l'impression. Assurez l'aération adéquate du produit pour réduire les risques de blessure ou d'inconfort.

## IMPORTANT

---

- ÉLOIGNEZ ce produit des appareils qui contiennent des aimants ou qui produisent des champs magnétiques. Cela risquerait de nuire au bon fonctionnement du produit et d'occasionner des problèmes de qualité d'impression.
  - N'installez PAS le produit à proximité de sources d'interférence, telles que les haut-parleurs ou les stations de base de téléphones sans fil d'une marque autre que Brother. Cela risquerait de nuire au bon fonctionnement des composants électroniques du produit.
- 

## Branchez le produit de manière sécuritaire

### AVERTISSEMENT



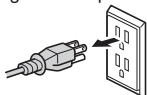
DANGER ÉLECTRIQUE

*Le non-respect des avertissements de la présente section risque de provoquer des décharges électriques. De plus, vous pourriez provoquer des décharges électriques qui risqueraient de déclencher un incendie.*

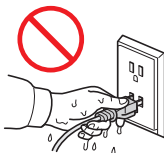


Le produit renferme des électrodes soumises à une haute tension. Avant d'accéder à l'intérieur du produit pour l'entretien ou le nettoyage, débranchez le cordon téléphonique (modèles avec fonction télécopieur uniquement), le cordon d'alimentation de la prise d'alimentation c.a. et les câbles téléphoniques/RJ-11 (modèles avec fonction télécopieur uniquement) ou Ethernet/RJ-45 (modèles réseau uniquement) de l'appareil.

N'introduisez PAS d'objets dans les ouvertures du boîtier du produit; ils pourraient entrer en contact avec des points de tension dangereux ou provoquer un court-circuit.



NE manipulez JAMAIS la fiche avec les mains mouillées. Cela présente un risque d'électrocution.



Assurez-vous que la fiche est toujours bien insérée. N'utilisez PAS le produit et ne manipulez pas le cordon d'alimentation si ce dernier est endommagé ou usé.



Débranchez régulièrement la fiche d'alimentation pour la nettoyer. Utilisez un chiffon sec pour nettoyer la base des lames de la fiche et l'espace entre celles-ci. Si la fiche reste branchée sur la prise d'alimentation pendant une période prolongée, de la poussière s'accumule autour des lames, ce qui peut provoquer un court-circuit susceptible de déclencher un incendie.



NE démontez PAS ce produit. Le fait de démonter ce produit pourrait causer un incendie ou un choc électrique.

NE tentez PAS de réparer vous-même ce produit. En ouvrant ou retirant les couvercles, vous vous exposez non seulement à des tensions dangereuses et à d'autres risques, mais vous annulez également la garantie. Confiez les réparations à un centre de service autorisé Brother.



NE faites tomber AUCUN objet métallique ou liquide sur la prise d'alimentation du produit. Cela peut provoquer un choc électrique ou un incendie.

---



Si de l'eau, d'autres liquides ou des objets métalliques ont pénétré dans le produit, débranchez-le immédiatement de la prise d'alimentation c.a. et contactez un centre de service autorisé Brother.

---



Ce produit doit être branché sur une source d'alimentation c.a. correspondant à la plage indiquée sur l'étiquette de puissance nominale apposée sur votre appareil. Ne le branchez PAS sur une source d'alimentation c.c. ou un onduleur. En cas de doute au sujet de votre alimentation électrique, consultez un électricien qualifié.

---

## Utilisez le produit de manière sécuritaire

### AVERTISSEMENT



#### RISQUES D'ÉLECTROCUTION

*Le non-respect des avertissements de la présente section risque de provoquer des décharges électriques. De plus, vous pourriez provoquer un court-circuit qui risquerait de déclencher un incendie.*

---



Si le produit est tombé ou le châssis est endommagé, il pourrait y avoir un risque de choc électrique. Débranchez l'appareil de la prise d'alimentation c.a. et contactez un centre de service autorisé Brother.

---



N'utilisez PAS ce produit pendant un orage. Il pourrait y avoir un faible risque de choc électrique causé par la foudre.

---

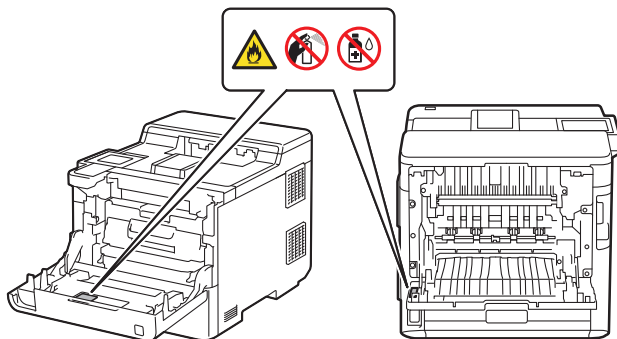
---

## RISQUE D'INCENDIE

Le non-respect des avertissements figurant dans cette section peut présenter un risque d'incendie.



N'utilisez PAS de substances inflammables, d'aérosol, de liquides ou de solvants organiques contenant de l'alcool ou de l'ammoniaque pour nettoyer l'intérieur ou l'extérieur du produit. Cela risquerait de provoquer un incendie. Utilisez uniquement un chiffon sec et non pelucheux. Pour savoir comment nettoyer le produit, reportez-vous au *Guide de l'utilisateur en ligne*.



NE tentez PAS d'utiliser ce produit lorsqu'il y a un bourrage papier ou des morceaux de papier coincés à l'intérieur. Le contact prolongé du papier avec l'unité de fusion risque de provoquer un incendie.



N'utilisez PAS d'aspirateur pour nettoyer le toner qui se serait dispersé. La poussière de toner pourrait prendre feu à l'intérieur de l'aspirateur et provoquer un incendie. Nettoyez soigneusement la poussière de toner avec un chiffon sec, doux et non pelucheux, puis débarrassez-vous de celui-ci selon les réglementations locales.

---

(Modèles avec fonction LAN sans fil uniquement)

N'utilisez PAS le produit à proximité d'équipements électriques médicaux. Les ondes radio émises par le produit peuvent affecter l'équipement électrique médical et entraîner un dysfonctionnement susceptible de provoquer un accident ou des blessures.



---

Pour les utilisateurs porteurs d'un stimulateur cardiaque :

(Modèles avec fonction LAN sans fil uniquement)

Ce produit génère un faible champ magnétique. Si vous ressentez des symptômes inhabituels avec votre stimulateur cardiaque à proximité du produit, éloignez-vous du produit et consultez immédiatement un médecin.

---



NE placez PAS d'objets métalliques, par exemple des trombones, des agrafes ou des bijoux sur le produit. Si ces objets entrent en contact avec les composants électriques à l'intérieur de l'appareil, il peut se produire un incendie ou un choc électrique.

---



Ne placez PAS un récipient rempli d'eau ou de liquide sur le produit. L'eau ou le liquide du récipient peut se répandre dans le produit et entrer en contact avec les parties électriques internes, ce qui risque de provoquer un incendie ou un choc électrique.

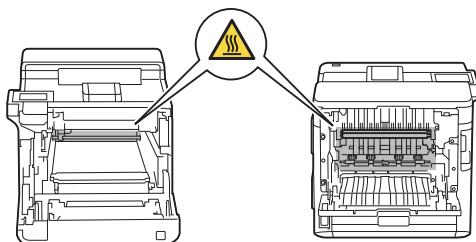
---



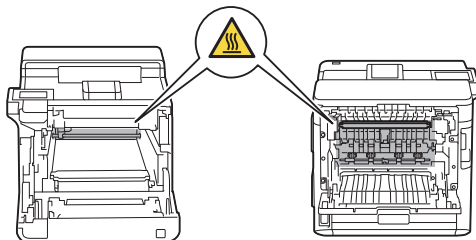
### **SURFACE CHAUDE**

Immédiatement après l'utilisation du produit, certaines de ses pièces internes sont extrêmement chaudes. Laissez le produit refroidir au moins dix minutes avant de toucher à ses pièces internes.

HL-L9410CDN/HL-L9430CDN/MFC-L9610CDN/MFC-L9630CDN :



HL-L9470CDN/HL-EX470W/MFC-L9670CDN/MFC-EX670W :





Si le produit devient anormalement chaud, dégage de la fumée ou génère une odeur forte, ou encore si vous avez renversé accidentellement du liquide sur celui-ci, débranchez-le immédiatement de la prise d'alimentation c.a. Contactez un centre de service autorisé Brother.

---

Ce produit est emballé dans des sacs en plastique. Les sacs en plastique ne sont pas des jouets. Pour éviter tout risque de suffocation, conservez ces sachets en plastique hors de la portée des bébés et des jeunes enfants, et jetez-les dans les endroits prévus à cette fin.

---



(Modèles avec fonction télécopieur uniquement)

Prenez les précautions nécessaires lors de l'installation ou de la modification de lignes téléphoniques. Ne touchez jamais les fils téléphoniques et les bornes non isolés, à moins que le cordon de ligne téléphonique n'ait été débranché de la prise murale.

N'installez jamais de fils téléphoniques pendant un orage. N'installez jamais de prise téléphonique murale dans un endroit humide ou risquant de devenir humide, par exemple, à proximité d'un réfrigérateur ou d'un autre appareil produisant de la condensation.

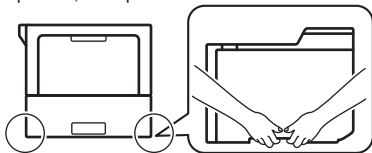


Sécurité du cordon d'alimentation :

- Ce produit est équipé d'une fiche avec mise à la terre. Cette fiche ne peut être branchée que dans une prise d'alimentation avec mise à la terre. Il s'agit d'une fonction de sécurité. Si la fiche ne s'insère pas dans la prise murale, contactez un électricien pour faire remplacer la prise obsolète. NE tentez PAS de priver l'appareil de la mise à la terre.
- NE laissez PAS d'objets sur le cordon d'alimentation.
- N'installez PAS ce produit dans un endroit où d'autres personnes pourraient marcher sur le cordon.
- N'installez PAS ce produit dans une position où le cordon serait étiré ou soumis à une pression, car cela risquerait de l'endommager ou de l'user.
- N'utilisez PAS le produit si le cordon d'alimentation est usé ou endommagé. Cela pourrait provoquer un choc électrique ou un incendie.
- NE tirez PAS au milieu du cordon d'alimentation c.a., car vous risqueriez de séparer le cordon de la fiche. Cela pourrait causer un choc électrique.
- N'utilisez PAS de câbles non désignés (ou d'appareils en option). Cela pourrait causer un incendie ou des blessures. L'installation doit être effectuée correctement, conformément aux procédures décrites dans le *Guide d'installation rapide*.
- Brother vous recommande vivement de NE PAS utiliser de rallonge électrique.
- Positionnez ce produit de façon à ce qu'aucun objet ne puisse coincer ou serrer le cordon d'alimentation.
- N'utilisez PAS de câbles ne répondant pas aux spécifications décrites dans le *Spécifications et consommables*. Cela pourrait causer un incendie ou des blessures.
- Si le cordon d'alimentation est fourni avec ce produit, utilisez UNIQUEMENT le cordon fourni. L'installation doit être effectuée correctement tel que décrit dans le *Guide d'installation rapide*.

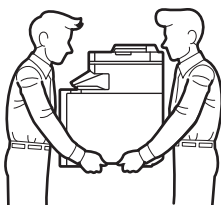
## ATTENTION

Lorsque vous déplacez le produit, transportez-le comme sur l'illustration.



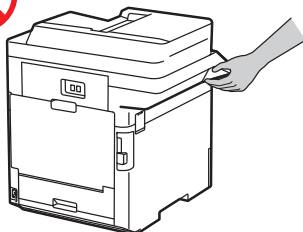
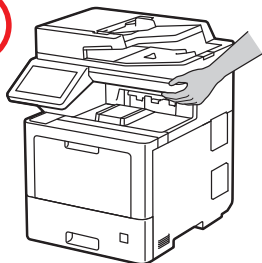
---

Pour éviter d'éventuelles blessures, soyez au moins deux personnes pour soulever le produit en le tenant par l'avant et l'arrière.



---

Ne portez PAS l'appareil en le tenant par les endroits indiqués sur l'illustration. Le produit risquerait de vous glisser des mains et de provoquer des blessures.

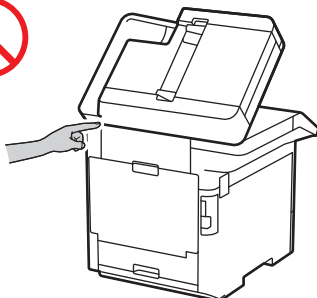


---

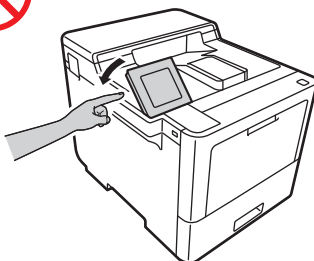
Si vous utilisez un bac inférieur/bac de sortie en option, NE transportez PAS le produit avec le bac inférieur/bac de sortie en option; vous pourriez vous blesser ou endommager le produit, car ce dernier n'est pas fixé au bac inférieur/bac de sortie en option.

---

Pour éviter de vous blesser, veillez à ne pas mettre vos doigts dans les zones montrées sur les illustrations.



MFC-L9610CDN/MFC-L9630CDN/  
MFC-L9670CDN/MFC-EX670W



HL-L9410CDN/HL-L9430CDN/  
HL-L9470CDN/HL-EX470W

---

Pour votre sécurité, débranchez le produit de la prise d'alimentation lors des périodes d'inutilisation prolongées.

---

Si plusieurs appareils, y compris ce produit, sont connectés à un ordinateur à l'aide de câbles USB, vous pouvez éventuellement sentir une charge électrique lorsque vous touchez les parties métalliques du produit.

---

Certains produits et/ou leurs boîtes contiennent un sachet de gel de silice. NE mangez PAS le sachet de gel de silice; jetez-le. En cas d'ingestion, demandez des soins médicaux sans tarder.

---

N'essayez PAS d'ouvrir une cartouche de toner. En cas de fuite de la poussière de toner, évitez de l'inhaler ou de la laisser entrer en contact avec votre peau.

---

Rangez les cartouches de toner hors de la portée des enfants. En cas d'ingestion de la poussière de toner par un enfant, consultez un médecin immédiatement.

---

Nous vous conseillons de poser l'ensemble de cartouche de toner et d'unité de tambour sur une feuille de papier jetable placée sur une surface propre et plane, afin de contenir les éventuelles éclaboussures de toner. Si du toner se répand sur vos mains ou vos vêtements, essuyez les éclaboussures ou nettoyez-les à l'eau froide sans tarder.

---

Dans le cas où vous seriez en contact avec le toner, suivez ces instructions :

- Inhalation

Demandez des soins médicaux sans tarder. Dans le cas d'une inhalation accidentelle, déplacez-vous immédiatement à l'air frais et demandez des soins médicaux.

- Contact avec la peau

Retirez immédiatement les vêtements contaminés et lavez la peau affectée avec beaucoup d'eau ou de savon et d'eau.

- Contact avec les yeux

Demandez des soins médicaux. En cas de contact du toner avec les yeux, rincez-les immédiatement avec de l'eau pendant au moins 15 minutes.

- Ingestion

Demandez des soins médicaux sans tarder. Rincez-vous la bouche avec de l'eau et buvez de 200 à 300 ml (une tasse) d'eau.

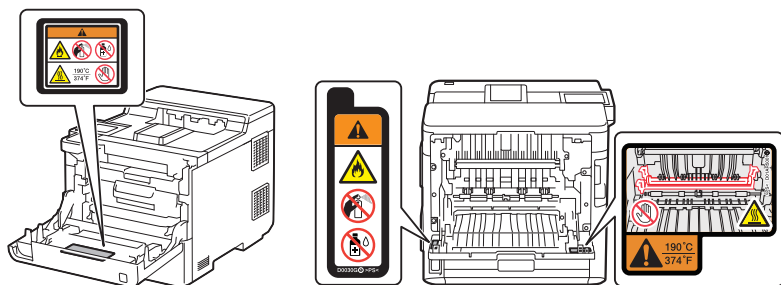
---

NE glissez PAS la main sur la tranche des feuilles de papier. Vous pourriez vous couper.

---

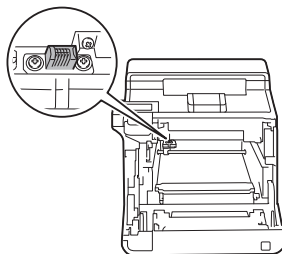
Cette machine contient des composants électroniques émettant des rayonnements électromagnétiques lors de l'impression. Afin d'éviter toute exposition aux rayonnements électromagnétiques, veuillez respecter une distance de 7,87 pouces (20 cm) de chaque côté de la machine pendant l'impression.

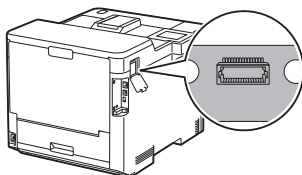
Veillez NE PAS enlever NI endommager les étiquettes d'avertissement ou de mise en garde situées à l'intérieur du produit.



## IMPORTANT

- Une modification sensible des performances du produit peut indiquer la nécessité d'une révision.
- NE branchez PAS votre produit à une prise d'alimentation c.a. commandée par interrupteur mural ou minuterie automatique, ou sur le même circuit qu'un gros appareil ou autre équipement qui nécessite une alimentation électrique importante. Cela risquerait de perturber l'alimentation. Une coupure du courant peut également effacer toutes les données enregistrées dans la mémoire du produit et la commutation répétée de l'alimentation pourrait endommager le produit.
- Nous vous recommandons d'utiliser nos cartouches de toner authentiques pour remplacer les cartouches livrées avec l'appareil. Des cartouches de toner d'une marque autre que Brother peuvent endommager l'appareil. Elles peuvent également entraîner des différences de couleurs ou de stabilité du stockage. (Les cartouches de toner non authentiques n'entraîneront pas toutes ces problèmes.)
- NE posez AUCUN objet sur le produit. Cela pourrait causer un problème de fonctionnement du produit.
- NE PAS toucher les parties qui sont grisées dans les illustrations. Vous risqueriez d'endommager l'appareil.





## Consignes de sécurité importantes

NE tentez PAS de réparer vous-même le produit. En ouvrant le produit ou en retirant les couvercles, vous vous exposez non seulement à des tensions dangereuses et à d'autres risques, mais vous pourriez également annuler la garantie. Confiez les réparations à un centre de service autorisé Brother.

1. Lisez attentivement chacune des consignes énumérées ci-dessous.
2. Conservez ces consignes pour pouvoir vous y référer ultérieurement.
3. Respectez toutes les consignes et tous les avertissements inscrits sur l'appareil.
4. Débranchez l'appareil de la prise d'alimentation c.a. et confiez les réparations à un technicien du service autorisé de Brother dans les circonstances suivantes :
  - Un liquide a été versé sur l'appareil.
  - L'appareil a été exposé à la pluie ou à de l'eau.
  - L'appareil ne fonctionne pas normalement alors que vous suivez les instructions. Limitez-vous aux réglages indiqués dans le mode d'emploi. D'autres réglages incorrects risquent d'endommager l'appareil, ce qui peut nécessiter une réparation laborieuse par un technicien qualifié pour rétablir le bon fonctionnement du produit.
  - Le comportement de l'appareil s'est sensiblement modifié, indiquant la nécessité d'une révision.
5. Pour connaître l'adresse de votre centre de service autorisé Brother le plus proche, veuillez contacter :

**Aux États-Unis :** 1-877-BROTHER (1-877-276-8437)

**Au Canada :** [www.brother.ca/support](http://www.brother.ca/support)

## Règlementations

### AVERTISSEMENT



(Modèles avec fonction télécopieur uniquement)

Lors de l'utilisation du matériel téléphonique, veuillez suivre les consignes de sécurité essentielles afin de réduire les risques d'incendie, de choc électrique et de blessures corporelles. Ces consignes de sécurité importantes incluent :

1. N'utilisez PAS cet appareil près de l'eau ou dans des endroits risquant de devenir humides, par exemple, près d'une baignoire, d'un bassin à lessive, d'un évier de cuisine ou d'une machine à laver, dans un sous-sol humide ou près d'une piscine.
2. Évitez d'utiliser ce produit pendant un orage. Il pourrait y avoir un faible risque de choc électrique causé par la foudre.
3. N'utilisez PAS cet appareil pour signaler une fuite de gaz à proximité de la fuite.
4. Utilisez uniquement le cordon d'alimentation fourni avec le produit (s'il est inclus dans la boîte).

Lisez toutes les instructions. Conservez ces consignes dans un lieu sûr à des fins de consultation ultérieure.

---



(Modèles avec fonction télécopieur uniquement)

Pour réduire les risques d'incendie, d'électrocution et de blessures corporelles :

- Utilisez uniquement un cordon de ligne téléphonique de calibre 26 (AWG) ou supérieur.
- 



#### **Débranchement**

Installez ce produit près d'une prise d'alimentation c.a. facilement accessible. En cas d'urgence, il faut que vous puissiez débrancher le cordon d'alimentation de la prise d'alimentation CA pour couper complètement le courant.

---



Pour éviter tout risque de choc électrique, débranchez toujours tous les cordons des prises murales avant d'installer, de réparer ou de modifier cet appareil.

## **IMPORTANT**

---

- Cet appareil ne doit pas être utilisé sur une ligne publique ni branché sur une ligne partagée.
  - Brother n'assume aucune responsabilité financière ou autre pouvant découler de l'utilisation de ces renseignements, ni les dommages directs, spéciaux ou consécutifs. Le présent document n'accorde ni n'assure aucune garantie.
  - Une fiche mise à la terre doit être branchée sur une prise d'alimentation c.a. mise à la terre après avoir vérifié les caractéristiques de la source de courant locale afin que le produit fonctionne correctement et en toute sécurité.
-



## Avis relatifs aux réseaux téléphoniques et au règlement FCC (modèles avec fonction télécopieur uniquement)

---

**Ces avis s'appliquent uniquement aux modèles commercialisés et mis en service aux États-Unis.**

**Pour la programmation des numéros d'urgence et les appels d'essai aux numéros d'urgence :**

- Gardez la ligne et expliquez brièvement au répartiteur la raison de votre appel.
- Effectuez ces essais aux heures creuses (par exemple tôt le matin ou tard le soir).

Cet appareil est conforme aux dispositions de la section 68 des règles de la FCC et des normes adoptées par l'ACTA (America's Carrier Telecommunications Association, association des fournisseurs de télécommunications des États-Unis). Le panneau arrière de cet appareil comporte une étiquette indiquant, entre autres, l'identification du produit au format des É-U : AAAEQ##TXXXX. Vous devez, le cas échéant, fournir ce numéro à votre compagnie de téléphone.

Cet appareil peut être raccordé en toute sécurité au réseau téléphonique à l'aide d'une prise modulaire standard, USOC RJ11C.

La fiche et la prise utilisées pour connecter cet appareil au réseau téléphonique doivent être conformes aux dispositions de la section 68 des règles de la FCC et aux normes de l'ACTA. Un cordon téléphonique muni d'une fiche modulaire conforme aux réglementations des deux organismes susmentionnés est livré avec ce produit. Le cordon a été conçu pour être branché sur une prise modulaire compatible et homologuée. Pour plus de détails à ce sujet, consultez les instructions d'installation.

L'indice d'équivalence de la sonnerie (IES) sert à déterminer le nombre d'appareils pouvant être connectés à une ligne téléphonique. Une somme d'indices trop élevée peut causer des problèmes techniques, comme l'absence de sonnerie lors d'un appel entrant. Dans la plupart des régions, la somme des indices d'équivalence de la sonnerie (IES) de tous les appareils raccordés à une ligne ne doit pas dépasser cinq (5,0). Pour connaître le nombre d'appareils pouvant être connectés à une ligne suivant la somme totale des indices d'équivalence de la sonnerie de tous les appareils, communiquez avec l'opérateur téléphonique de votre localité. La somme totale des indices d'équivalence de la sonnerie (IES) pour les produits homologués après le 23 juillet 2001 correspond à une section de l'identification du produit présentée au format « US: AAAEQ##TXXXX ». Les chiffres indiqués par ## représentent l'IES sans la décimale (par exemple, 06 correspond à l'IES 0,6). Pour les produits moins récents, l'IES est indiqué séparément sur l'étiquette.

Si cet appareil nuit au bon fonctionnement du réseau téléphonique, l'opérateur téléphonique vous avisera de la possibilité d'une interruption temporaire du service. Toutefois, si l'émission d'un avis n'est pas possible, l'opérateur téléphonique vous en informera dans les plus brefs délais. Vous serez également informé de votre droit de déposer, au besoin, une plainte auprès de la FCC.

Votre opérateur téléphonique peut modifier ses installations, ses équipements, ses opérations et ses procédures, ce qui pourrait affecter le bon fonctionnement de votre appareil. Si c'est le cas, il vous en préviendra pour que vous puissiez prendre des mesures afin d'éviter toute interruption de service.

Pour obtenir des renseignements relatifs aux réparations ou à la garantie, communiquez avec le Service à la clientèle Brother (►► *Guide de l'utilisateur en ligne: Aide et support client de Brother*). Si cet équipement nuit au réseau téléphonique, l'opérateur téléphonique pourrait vous demander de le débrancher jusqu'à ce que le problème soit résolu.

La connexion à une ligne partagée est tarifée selon le barème des tarifs des provinces ou des États. Contactez la commission des services publics ou des services d'entreprise pour obtenir plus d'informations.

Si votre domicile est équipé d'un système d'alarme connecté à votre ligne téléphonique, assurez-vous que l'installation de cet appareil ne désactive pas le système d'alarme. Si vous avez des questions concernant la désactivation inopinée de votre système d'alarme, appelez l'opérateur téléphonique ou un installateur qualifié.

La loi de 1991 sur la protection des utilisateurs de téléphone interdit à quiconque d'utiliser un ordinateur ou un appareil électronique pour envoyer des messages par l'intermédiaire d'un télécopieur téléphonique, sauf si ces messages contiennent clairement, dans une marge située en haut ou en bas de chaque page transmise, ou sur la première page de la transmission, la date et l'heure de leur envoi, ainsi que l'identification de l'entreprise, de toute autre entité ou de la personne qui envoie les messages et le numéro de téléphone de l'appareil à l'origine de l'envoi ou de cette entreprise, autre entité ou personne. Pour programmer ces informations sur votre appareil >> *Guide de l'utilisateur en ligne: Régler la date et l'heure et Régler votre identifiant de poste.*

Si vous ne parvenez pas à résoudre un problème avec le produit, communiquez avec le Service à la clientèle Brother (>> *Guide de l'utilisateur en ligne: Aide et support client de Brother.*)

## **Déclaration de conformité du fournisseur conformément au règlement FCC (Federal Communications Commission) (États-Unis seulement)**

---

Partie responsable : Brother International Corporation  
200 Crossing Boulevard  
Bridgewater, NJ 08807-0911 USA  
TÉL. : (908) 704-1700

affirme que le produit

Nom du produit : imprimante laser couleur

Numéros de modèle : HL-L9410CDN/HL-L9430CDN/HL-L9470CDN/HL-EX470W

Nom du produit : Imprimante multifonction

Numéros de modèle : MFC-L9610CDN/MFC-L9630CDN/MFC-L9670CDN/MFC-EX670W

sont conformes aux dispositions de la section 15 des règles de la FCC. Leur fonctionnement est assujéti aux deux conditions suivantes:

(1) Cet appareil ne doit pas provoquer d'interférences nuisibles et (2) il doit tolérer les interférences reçues, notamment celles susceptibles d'en perturber le bon fonctionnement.

Cet appareil a été soumis à des essais et s'est révélé conforme aux tolérances d'un dispositif numérique de classe A, conformément à la section 15 des règles de la FCC. Ces limites sont destinées à assurer un niveau de protection adéquate contre les interférences gênantes lors de l'utilisation de l'équipement dans un environnement commercial. Cet équipement produit, utilise et peut émettre de l'énergie sous forme de radiofréquences et, s'il n'est pas installé ou utilisé conformément au manuel d'instructions, peut provoquer des interférences susceptibles de perturber les télécommunications radio. Le fonctionnement de cet équipement dans une zone résidentielle risque de provoquer des interférences nuisibles, auquel cas l'utilisateur devra corriger le problème d'interférences à ses frais.

(Modèles de réseau sans fil seulement)

Cet appareil émetteur ne doit pas être installé à proximité d'une antenne ou d'un autre émetteur ou utilisé conjointement avec ceux-ci.

## IMPORTANT

---

- Tout changement ou modification effectué sans l'approbation expresse de Brother Industries, Ltd pourrait contraindre l'utilisateur à ne plus utiliser l'équipement.
- 

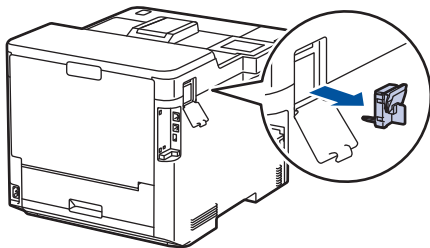
### Conformité avec la norme 15.407(c) de la FCC

La transmission de données est toujours initiée par le logiciel, puis les données sont transmises par le biais du MAC, par la bande de base numérique et analogique, pour finalement atteindre la puce RF. Plusieurs paquets spéciaux sont initiés par le MAC. La partie de bande de base numérique ne peut activer l'émetteur RF qu'à ces conditions, puis elle le désactive à la fin du paquet. Par conséquent, l'appareil émetteur sera activé uniquement pendant la transmission de l'un des paquets susmentionnés. En d'autres termes, cet appareil interrompt automatiquement la transmission en cas d'absence d'informations à transmettre ou de défaillance opérationnelle.

Tolérance de fréquence : 20 ppm

L'ID FCC est indiqué sur l'étiquette apposée sur le module sans fil.

Le module sans fil est installé dans l'emplacement suivant.



### Avis d'exposition aux radiofréquences (États-Unis ou Canada uniquement) (Modèles sans fil uniquement)

---

This equipment complies with FCC/IC radiation exposure limits set forth for an uncontrolled environment and meets the FCC radio frequency (RF) Exposure Guidelines and RSS-102 of the IC radio frequency (RF) Exposure rules. This equipment should be installed and operated keeping the radiator at least 20 cm or more away from a person's body.

Cet équipement est conforme aux limites d'exposition aux rayonnements énoncées pour un environnement non contrôlé et respecte les lignes directrices d'exposition aux fréquences radioélectriques (RF) de la FCC et les règles d'exposition aux fréquences radioélectriques (RF) CNR-102 de l'IC. Cet équipement doit être installé et utilisé en gardant une distance de 20 cm ou plus entre le radiateur et le corps humain.

## **Déclaration de conformité d'Industrie Canada (Canada seulement)**

---

This Class A digital apparatus complies with Canadian ICES-003.

Cet appareil numérique de la classe A est conforme à la norme NMB-003 du Canada.

Operation is subject to the following two conditions: (1) this device may not cause interference, and (2) this device must accept any interference, including interference that may cause undesired operation of this device.

L'utilisation de ce dispositif est autorisée seulement aux conditions suivantes :

(1) il ne doit pas produire de brouillage et (2) l'utilisateur du dispositif doit être prêt à accepter tout brouillage radioélectrique reçu, même si ce brouillage est susceptible de compromettre le fonctionnement du dispositif.

For indoor use only (5150-5350 MHz)

Pour usage intérieur seulement (5150 MHz - 5350 MHz)

## **RESTRICTIONS DE RACCORDEMENT D'ÉQUIPEMENT (Canada seulement) (modèles avec fonction télécopieur uniquement)**

---

### **AVIS**

This product meets the applicable Innovation, Science and Economic Development Canada technical specifications.

Le présent produit est conforme aux spécifications techniques applicables d'Innovation, Sciences et Développement économique Canada.

### **AVIS**

The Ringer Equivalence Number (REN) indicates the maximum number of devices allowed to be connected to a telephone interface. The termination of an interface may consist of any combination of devices subject only to the requirement that the sum of the RENs of all the devices not exceed five.

L'indice d'équivalence de la sonnerie (IES) sert à indiquer le nombre maximal de dispositifs qui peuvent être raccordés à une interface téléphonique. La terminaison d'une interface peut consister en une combinaison quelconque de dispositifs, à la seule condition que la somme des IES de tous les dispositifs n'excède pas cinq.

## **Sécurité relative au laser (modèles 110 V à 120 V uniquement)**

---

Cet équipement est certifié comme un produit laser de classe 1 tel que défini dans les caractéristiques techniques IEC 60825-1:2014 en vertu de la norme de performance de rayonnement du U.S. Department of Health and Human Services (DHHS) conformément à la Radiation Control for Health and Safety Act (loi pour la protection contre les effets de rayonnement pour la santé et la sécurité) de 1968. En d'autres termes, cet équipement ne produit aucun rayonnement laser dangereux.

Étant donné que le rayonnement émis à l'intérieur de l'équipement est entièrement confiné dans des boîtiers protecteurs et des couvercles externes, le faisceau laser ne peut s'échapper du produit en aucun moment pendant son utilisation.

## Réglementations de la FDA (modèles 110 V à 120 V uniquement)

---

La U.S. Food and Drug Administration (FDA) a adopté des réglementations pour les produits laser fabriqués à partir du 2 août 1976. La conformité est obligatoire pour les produits commercialisés aux États-Unis. Une des étiquettes suivantes à l'arrière du produit indique la conformité aux réglementations de la FDA et doit être apposée sur les produits laser commercialisés aux États-Unis.

### Fabriqué :

BROTHER TECHNOLOGY (SHENZHEN) LTD.

No.5 Jinlong 3rd Road, Baolong Industrial Estate, Longgang District, Shenzhen, Chine

Le présent produit est conforme aux normes de performance de la FDA en matière de produits laser, à l'exception de la conformité à la norme IEC 60825-1 Ed. 3, comme indiqué dans l'Avis Laser n° 56, daté du 8 mai 2019.

## AVERTISSEMENT

L'utilisation de commandes, les ajustements ou l'exécution de procédures autres que ceux indiqués dans ce manuel peuvent provoquer une exposition dangereuse à un rayonnement invisible.

Rayonnement laser interne :

Puissance de rayonnement max. : 25 mW

Longueur d'onde : 770 à 800 nm

Classe du laser : Classe 3B

## Utilisation aux États-Unis et au Canada uniquement

---

Ces produits sont uniquement destinés à une utilisation aux États-Unis et au Canada. Nous ne pouvons les conseiller pour d'autres pays, car ils pourraient enfreindre les règlements en matière de télécommunications (modèles avec fonction télécopieur uniquement) et l'alimentation électrique du produit pourrait être incompatible avec l'alimentation disponible à l'étranger. L'utilisation des modèles destinés aux États-Unis ou au Canada dans d'autres pays s'effectue aux risques de l'utilisateur et peut entraîner l'annulation de la garantie.

## Connexion de réseau local (modèles avec fonction de réseau câblé uniquement)

---

### ATTENTION

NE raccordez PAS cet appareil à une connexion de réseau local soumise à des surtensions.

## Avis de qualification international ENERGY STAR® (États-Unis et Canada seulement)

---

Le programme international ENERGY STAR® est destiné à encourager la mise au point et la popularisation d'équipements de bureau écoénergétiques.

En tant que partenaire ENERGY STAR®, Brother Industries, Ltd. a déterminé que ce produit répondait aux spécifications ENERGY STAR® en matière d'efficacité énergétique.



## Marques de commerce

Chaque société dont un logiciel est mentionné dans ce manuel possède un contrat de licence de logiciel spécifique à ses propres programmes.

**Tous les noms de marque et de produit de compagnies apparaissant sur les produits Brother, dans les documents connexes et la documentation sont tous des marques de commerce ou des marques déposées de ces compagnies respectives.**

## Limitations relatives à la copie ou à la numérisation (Produits dotés d'une fonction de numérisation seulement)

Les reproductions en couleur de certains documents sont illégales et peuvent donner lieu à des poursuites pénales ou civiles.

La liste ci-dessous se veut un guide plutôt qu'une liste complète de toutes les interdictions possibles. En cas de doute, nous vous conseillons de consulter les autorités compétentes relativement au document concerné.

Il est strictement interdit par la loi de reproduire ou de numériser les documents suivants, qu'ils soient émis par le gouvernement des États-Unis, le gouvernement du Canada ou une de leurs agences ou subdivisions administratives.

- Argent
- Obligations ou tout autre titre d'emprunt
- Certificats de dépôt
- Timbres fiscaux internes (oblitérés ou non)

- Service sélectif (États-Unis) ou documents d'enrôlement
- Passeports
- Timbres-poste canadiens/américains (oblitérés ou non)
- Coupons alimentaires
- Documents d'immigration
- Chèques ou lettres de change payables par des organismes gouvernementaux
- Cartes ou insignes d'identification
- Les permis et les certificats de titre de véhicules motorisés, en vertu de certaines lois d'état/provinciales

La copie ou la numérisation des œuvres protégées par le droit d'auteur peut être régie par des lois fédérales, d'État, provinciales ou locales. Pour plus d'informations, consultez les autorités appropriées ou une personne de référence.

## Avis d'exonération de responsabilité

Le non-respect de ces consignes peut accroître le risque de dommages corporels ou matériels personnels résultant notamment d'un incendie, d'une électrocution, de brûlures ou d'un étouffement.

Brother décline toutes garanties en matière d'empêchement, d'atténuation ou de non-survenance de quelconques pannes, dysfonctionnements, plantages informatiques, immobilisations, infections virales, dommages et pertes de données, ou en ce qui concerne tout autre type d'erreurs découlant de l'utilisation de ce produit. **DANS TOUTE LA MESURE OÙ LA LÉGISLATION APPLICABLE L'AUTORISE, BROTHER NE SERA PAS TENUE POUR RESPONSABLE DE QUELCONQUES PERTES DE REVENUS OU AUTRES DOMMAGES INDIRECTS, SPÉCIAUX, ACCESSOIRES, CONSÉCUTIFS, EXEMPLAIRES OU DISSUASIFS DU CLIENT OU D'UN TIERS QUELCONQUE.**

# brother

Ces appareils sont homologués pour une utilisation dans le pays d'achat uniquement.  
Les filiales locales de Brother ou leurs revendeurs ne fournissent une assistance que  
pour les appareils achetés dans leur propre pays.

Mois de publication: 10/2021



D02AH8001-00  
CAN-FRE  
Version 0