

MFC-J2340DW / MFC-J2740DW / MFC-J3540DW / MFC-J3940DW

اقرأ هذا الدليل قبل محاولة تشغيل المنتج، أو قبل محاولة إجراء أية عملية صيانة، وتأكد من اتباعك لجميع التحذيرات والإرشادات الموضحة على المنتج. إذا كانت لديك استفسارات حول كيفية استخدام المنتج الخاص بك بأمان بعد قراءة هذا الدليل، فاتصل بخدمة عملاء Brother أو موزع Brother المحلي الذي تتعامل معه. قد يؤدي عدم الالتزام بالإرشادات إلى زيادة خطر التعرض لإصابة شخصية أو تلف للممتلكات، بما في ذلك أثناء اندلاع حريق أو التعرض لصدمة كهربية أو للحروق أو للاختناق. ولن تتحمل Brother مسؤولية أي تلف يحدث نتيجة لعدم التزام مالك المنتج بالإرشادات الواردة في هذا الدليل أو على المنتج.

للحصول على إرشادات متقدمة أكثر، معلومات، ومواصفات المنتج، انظر دليل المستخدم عبر الإنترنت على support.brother.com/manuals.

الرموز والمصطلحات المستخدمة في الوثيقة

⚠ تحذير

تحذير يشير إلى التعرض لموقف خطر نسبيًا قد يؤدي إلى الوفاة أو حدوث إصابات خطيرة إذا لم يتم تفاديه.

⚠ تنبيه


تنبيه يشير إلى التعرض لموقف خطر نسبيًا قد يؤدي إلى حدوث إصابات طفيفة أو بسيطة إذا لم يتم تفاديه.


هام


هام يشير إلى موقف خطر نسبيًا قد يؤدي إلى إلحاق الضرر بالممتلكات أو فقدان وظائف المنتج إذا لم يتم تفاديه.


ملاحظة


ملاحظة تحدد بيئة التشغيل أو ظروف التثبيت أو ظروف الاستخدام الخاصة.


يشير رمز الحظر إلى الإجراءات التي يجب عدم تنفيذها. 


يشير هذا الرمز إلى أنه لا يجب استخدام الرذاذ القابل للاشتعال. 

يشير هذا الرمز إلى أنه يجب عدم استخدام المذيبات العضوية مثل الكحول، أو السوائل الأخرى. 

تنبيه رموز «الخطر الكهربائي» إلى إمكانية حدوث صدمة كهربائية. 

تنبيه رموز خطر الحريق إلى إمكانية نشوب حريق. 

ينبهك هذا الرمز إلى إمكانية تعرضك للإصابة بجروح بفعل الأجزاء المتحركة. 

ينبهك هذا الرمز إلى الأماكن التي تحتوي على أجزاء متحركة. 

إشعار خاص بالتجميع والنشر

تعريفات نمط الخط هي كما يلي:

يشير نمط الخط العريض إلى مفاتيح معينة في لوحة تحكم المنتج أو على شاشة الكمبيوتر.

الخط العريض

يؤكد نمط الخط المائل على نقطة هامة أو يوجهك للرجوع إلى موضوع ذي صلة.

الخط المائل

يشير النص المكتوب بنمط الخط Courier New إلى الرسائل التي تظهر على شاشة LCD الخاصة بالمنتج.

Courier New

لا تتوفر جميع الطرازات في جميع الدول.

تعرض الرسوم التوضيحية الواردة بهذا الدليل الطراز MFC-J3940DW.

تم جمع أدلة هذا المنتج ونشرها لتوفير أحدث معلومات الأمان الخاصة بالمنتج في وقت النشر. وقد تخضع المعلومات الواردة بهذه الأدلة إلى التغيير.

على أحدث الأدلة، تفضل بزيارتنا على support.brother.com.

حقوق النشر ©2021 لشركة Brother Industries, Ltd. جميع الحقوق محفوظة.

اختيار مكان آمن للمنتج

تحذير !



اختر موقعًا تتراوح درجة الحرارة فيه بين 10 درجات مئوية و35 درجة مئوية، وكذلك تتراوح فيه نسبة الرطوبة من 20% إلى 80%، وحيث لا يوجد تكثيف.



تجنب تعريض المنتج لأشعة الشمس المباشرة أو درجات الحرارة المرتفعة أو السنة للهب أو الغازات الآكلة أو الرطوبة أو الأتربة. قد يؤدي فعل ذلك إلى خطر التعرض لصدمة كهربائية، أو حدوث دائرة قصر، أو اندلاع حريق، ما يتسبب في تعرض المنتج للضرر و/أو أن يتعذر تشغيله.



لا تضع المنتج بالقرب من مواد كيميائية أو في مكان ما عرضة لانسكاب مواد كيميائية عليه. وإذا لامس المنتج مواد كيميائية، فتمه خطر اندلاع حريق أو التعرض لصدمة كهربائية. وبشكل خاص، قد يؤدي استخدام المواد المذيبة أو السائلة العضوية مثل البنزين أو مخفف الطلاء أو مزيل مواد التلميع أو مزيل الروائح إلى انصهار أو إذابة الغطاء البلاستيكي و/أو الكبلات ما يؤدي إلى خطر اندلاع حريق أو التعرض لصدمة كهربائية. وقد تؤدي هذه المواد أو المواد الكيميائية الأخرى إلى حدوث عطل بالمنتج أو تغير لونه.

تنبيه

ضع الجهاز على سطح مستوٍ ومسطح وثابت (مثل مكتب)، ويكون خاليًا من الاهتزازات والصدمات. ضع الجهاز على مقربة من مقبس هاتف (الطرازات التي تعمل بوظيفة الفاكس فقط) ومقبس كهربائي مؤرض بطريقة قياسية.

لا تضع هذا المنتج على عربة أو منضدة أو طاولة غير ثابتة، لا سيما إذا كان متوقعًا وجود أطفال بالقرب من الجهاز. هذا المنتج ذو وزن ثقيل وقد يسقط مما يؤدي إلى تعرضك أنت أو الآخرين للإصابة والحاق تلف بالغ بالمنتج. بالنسبة للمنتجات المزودة بوظيفة المسح الضوئي، هناك خطر آخر متعلق بالتعرض لإصابة جراء انكسار زجاج الماسحة الضوئية.

تجنب وضع المنتج في منطقة مزدحمة. وإذا استلزم الأمر وضعه في منطقة مزدحمة، فاحرص على وضع هذا المنتج في مكان آمن يتعدى فيه سقوطه عن طريق الخطأ، ومن ثم تعرضك أنت أو آخرين للإصابة والحاق تلف بالغ بالمنتج.

تأكد أن الكبلات والأسلاك الموصلة إلى المنتج مؤمنة بحيث لا يتعرض أحد لخطر التعثر فيها.

لا تضع أجسامًا ثقيلة على المنتج.

لا تضع أي أجسام حول المنتج. حيث تعمل هذه الأجسام على حظر الوصول إلى المقبس الكهربائي في حالة الطوارئ. ومن المهم توفر إمكانية فصل الجهاز عن المقبس كلما كانت الحاجة لذلك.

هام

- لا تضع الجهاز بجوار أجهزة تحتوي على مغناطيس أو تولد مجالًا مغناطيسيًا. فقد يؤدي ذلك إلى حدوث تداخل مع تشغيل المنتج، ما يتسبب في حدوث مشكلات في جودة الطباعة.
- لا تضع المنتج على أي أسطح ملتوية/مائلة. ولا تعتمد إلى قلب المنتج بعد تركيب خراطيش الحبر. فقد يؤدي فعل ذلك إلى انسكاب الحبر وتعرض الجهاز لضرر داخلي.
- لا تضع المنتج بجانب مصادر التداخل، مثل السماعات أو الوحدات الأساسية لهواتف لاسلكية أخرى ليست من إنتاج Brother. فقد يؤدي ذلك إلى حدوث تداخل مع تشغيل المكونات الإلكترونية للمنتج.
- لا تضع أي شيء أمام المنتج يؤدي إلى اعتراض الصفحات المطبوعة أو استلام الفاكسات (الطرازات التي تعمل بوظيفة الفاكس فقط).

توصيل المنتج بشكل آمن

تحذير ⚠️



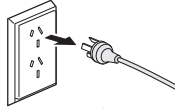
المخاطر الكهربائية

قد يؤدي عدم اتباع التحذيرات الواردة في هذا القسم إلى خطر التعرض لصدمة كهربائية. إضافة إلى ذلك، يمكن أن يؤدي ذلك إلى قصر كهربائي، ينتج عنه خطر اندلاع حريق.



يوجد بداخل المنتج أطراف موصلات ذات جهد كهربائي مرتفع. قبل وصولك إلى الجزء الداخلي من المنتج، بما في ذلك عمليات الصيانة الروتينية، مثل التنظيف، تأكد أولاً من فصل سلك خط الهاتف (الطرازات التي تعمل بوظيفة الفاكس فقط)، ثم سلك الطاقة من مقبس التيار الكهربائي، فضلاً عن أي كبلات هاتفية/RJ-11 (الطرازات التي تعمل بوظيفة الفاكس فقط) أو إيثرنت/RJ-45 (الطرازات المزودة بشبكة فقط) من المنتج.

لا تدفع الأجسام من أي نوع إلى داخل هذا المنتج من خلال الفتحات الموجودة في المنتج، حيث قد تؤدي ملامستها لنقاط الجهد الخطرة أو تعرض الأجزاء لقصر كهربائي.



(مثال لأستراليا)



تجنب لمس المآخذ بأيدي مبللة. وقد يؤدي ذلك إلى التعرض لخطر الصدمة الكهربائية.



(مثال لأستراليا)



يجب التأكد دائماً من دخول القابس في المآخذ بشكل كامل. لا تستخدم هذا المنتج أو تمسك بالسلك إذا كان ممزقاً أو متهاكاً.



افصل قابس الطاقة بانتظام لتنظيفه. استخدم قطعة قماش جافة لتنظيف جذر شفرات القابس وبين الشفرات. إذا كان قابس الطاقة موصولاً بمقبس لفترة طويلة، فتتراكم الأتربة حول شفرات القابس، ما قد يتسبب في دائرة قصر، ما ينتج عنه اندلاع حريق.



لا تفكك هذا المنتج. فقد يؤدي تفكيك هذا المنتج إلى اندلاع حريق أو حدوث صدمة كهربائية.

لا تحاول صيانة هذا المنتج بنفسك. قد يعرضك فتح الأغطية أو إزالتها إلى خطر ملامسة نقاط الجهد الخطرة وغيرها من المخاطر، وقد يؤدي إلى إلغاء الضمان. اتصل بخدمة عملاء Brother أو موزع Brother المحلي الذي تتعامل معه لإجراء الصيانة.



لا تسقط أي أجسام معدنية أو أي نوع من السوائل على قابس الطاقة الخاص بالجهاز. فقد يؤدي ذلك إلى التعرض لصدمة كهربائية أو اندلاع حريق.



في حالة دخول المياه أو سوائل أخرى أو أشياء معدنية إلى المنتج، افصل المنتج عن المقابس الكهربائي على الفور واتصل بخدمة عملاء Brother أو موزع Brother المحلي الذي تتعامل معه.



يجب توصيل هذا المنتج بمصدر طاقة تيار متردد ضمن نطاق التيار الموضح في بطاقة التقديرات الموجودة على الجهاز الخاص بك. تجنب توصيل المنتج بمصدر طاقة التيار المستمر أو محوّل. إذا لم تكن متأكدًا من نوع مصدر الطاقة لديك، فاتصل بفني كهربائي مؤهل.

استخدام المنتج بشكل آمن

تحذير

المخاطر الكهربائية

قد يؤدي عدم اتباع التحذيرات الواردة في هذا القسم إلى خطر التعرض لصدمة كهربائية. إضافة إلى ذلك، يمكن أن يتسبب في قصر كهربائي ينتج عنه خطر اندلاع حريق.



إذا تعرض المنتج للسقوط أو تعرض الهيكل للتلف، فقد تكون هناك احتمالية للتعرض لصدمة كهربائية. افصل المنتج من مقبس التيار الكهربائي ثم اتصل بموزع Brother الذي تتعامل معه أو خدمة عملاء Brother.



لا تستخدم هذا المنتج أثناء العواصف الرعدية. فقد تكون هناك احتمالية بعيدة للتعرض لخطر الصدمة الكهربائية من البرق.

مخاطر اندلاع حريق

قد يؤدي عدم اتباع التحذيرات الواردة في هذا القسم إلى خطر اندلاع حريق.



لا تستخدم أية مواد قابلة للاشتعال أو أي نوع من الرش أو أية مواد تنظيف تحتوي على الأمونيا أو الكحول لتنظيف الأجزاء الداخلية أو الخارجية للمنتج. فقد يؤدي القيام بذلك إلى حدوث حريق. وبدلاً من ذلك، استخدم قطعة قماش جافة وخالية من الوبر. للحصول على إرشادات حول كيفية تنظيف المنتج، راجع دليل المستخدم على الإنترنت.

(الطرازات التي تعمل بوظيفة الشبكة المحلية (LAN) اللاسلكية فقط)

لا تستخدم المنتج بالقرب من أي أجهزة طبية أو كهربائية. حيث قد تؤثر موجات الراديو المنبعثة من المنتج على الأجهزة الكهربائية الطبية وتتسبب في عطل، مما قد يؤدي إلى وقوع حادث أو التعرض لإصابة.

بالنسبة للمستخدمين الذين يستعملون أجهزة تنظيم ضربات القلب:

يولد هذا المنتج مجالاً مغناطيسياً ضعيفاً. فإذا شعرت بشيء ما خطأ فيما يتعلق بتشغيل جهاز تنظيم ضربات القلب بينما تكون قريباً من المنتج، فابتعد عن المنتج واستشر الطبيب على الفور.



يجب عدم وضع الأجسام المعدنية، مثل المشابك، أو الدبابيس، أو المجوهرات على المنتج. إذا كانت هذه الأجسام ملامسة لأجزاء كهربائية داخل المنتج، فقد تتسبب في اندلاع حريق أو التعرض لصدمة كهربائية.



يجب عدم وضع إباء يحتوي على ماء أو سائل على المنتج. حيث قد ينسكب الماء أو السائل الموجود في الإباء على المنتج المتصل بأجزاء كهربائية داخل المنتج، مما قد يسبب حريقاً أو صدمة كهربائية.



في حالة ارتفاع درجة حرارة المنتج بشكل غير معتاد أو صدور دخان أو أي روائح قوية منه أو في حالة سكب أي سائل بداخله عن غير قصد، فصل المنتج على الفور من مقيس التيار الكهربائي. اتصل بخدمة عملاء Brother أو بموزع Brother المحلي الذي تتعامل معه.

يتم استخدام الأكياس البلاستيكية في تغليف هذا المنتج. وتلك الأكياس البلاستيكية ليست معدة كالعاب. ولتفادي خطر الاختناق، أبق تلك الأكياس بعيداً عن الرضع والأطفال وتخلص منهم بشكل صحيح.



(الطرازات المزودة بوظيفة الفاكس فقط)

توخ الحذر عند تركيب خطوط الهاتف أو تعديلها. وتجنب مطلقاً لمس أسلاك الهاتف أو أطراف التوصيل غير المعزولة إلا إذا كان خط الهاتف مفصلاً من مقيس الحائط.

تجنب مطلقاً تركيب أسلاك الهاتف أثناء هبوب عاصفة رعدية. وتجنب تركيب تستخدم مقيس الهاتف بالحائط في مكان مبث أو قد يصبح مبتلاً، على سبيل المثال، بالقرب من النلاجة أو جهاز آخر ينتج تكثيفاً.



سلامة سلك الطاقة:

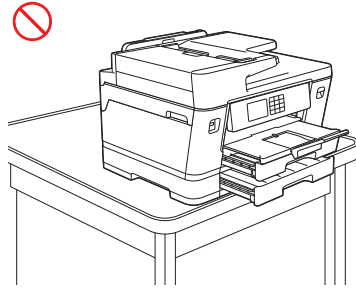
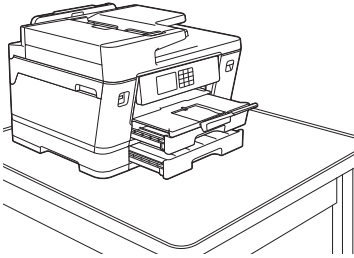
- هذا المنتج مزود بقباس مؤرض. سيتم تركيب هذا القابس فقط في مقيس تيار كهربائي مؤرض. وتعتبر هذه الميزة من ميزات الأمان. إذا لم تتمكن من إدخال القابس في المقيس، فاتصل بفني أعمال الكهرباء ليستبدل المقيس غير المستعمل لديك. لا تستخدم المأخذ المؤرض في غرض آخر غير المخصص له.
- لا تسمح لأي جسم بأن يستقر فوق كبل الطاقة.
- لا تضع هذا المنتج في مكان حيث يمكن للأشخاص الآخرين المشي على السلك.
- تجنب وضع هذا المنتج في مكان يكون فيه الكبل مشدودًا أو ممدودًا حيث قد يتعرض للتمزق أو التهلك.
- لا تستخدم هذا المنتج أو تمسك بالسلك إذا كان ممزقًا أو متهالكًا. وإذا كنت تفصل المنتج من المقبس، فلا تلمس الجزء التالف/المتهالك.
- لا تسحب سلك طاقة التيار المتردد من المنتصف؛ حيث قد يتسبب فعل ذلك في فصل السلك من القابس. وقد يؤدي ذلك إلى التعرض لخطر الصدمة الكهربائية.
- تجنب استخدام أي كبلات (أو أجهزة اختيارية) غير مخصصة. فقد يتسبب ذلك في نشوب حريق أو وقوع إصابات. يجب إجراء التثبيت بشكل صحيح وفقًا لدليل الإعداد السريع.
- توصي شركة Brother بشدة بضرورة عدم استعمال أي نوع من كابل الملحق.
- يجب وضع هذا المنتج بحيث لا يتعرض سلك الطاقة إلى الضغط أو التضييق.
- لا تستخدم الكابلات التي لا تتوافق مع مواصفات الكابلات الموضحة في دليل المستخدم عبر الإنترنت: المواصفات. فقد يتسبب ذلك في نشوب حريق أو وقوع إصابات.
- إذا كان سلك الطاقة موفرًا مع هذا المنتج، فلا تستخدم سوى السلك الموفر. يجب إجراء التثبيت بشكل صحيح كما هو موضح في دليل الإعداد السريع.

تنبيه ⚠

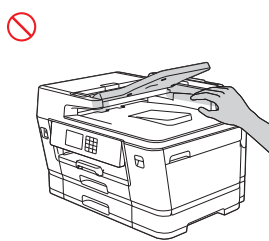
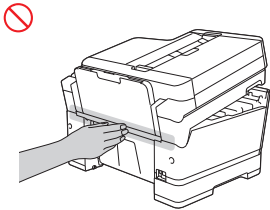
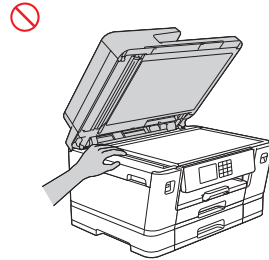
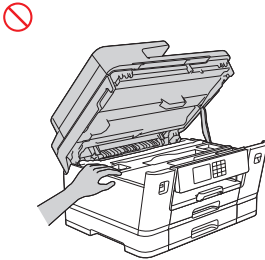
انتظر إلى تخرج الصفحات من المنتج قبل التقاطها. حيث يؤدي عدم القيام بذلك إلى تعرض أصابعك للإصابة عن طريق انحرارهم في الماكينة.

لا تضع يدك أو أي أجسام غريبة في فتحة إدخال الحبر. فقد يؤدي القيام بذلك إلى التعرض لإصابة.

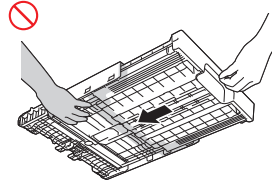
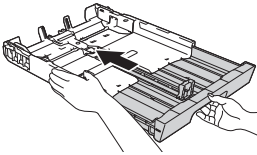
إذا جرى توسيع الدرج لاستيعاب أوراق أكبر حجمًا، فضع المنتج بحيث لا يكون الدرج بارزًا عن حافة الطاولة أو المكتب. فذا اصطدم شخص ما بالدرج، فسيسقط المنتج ويتسبب في التعرض لإصابة.



لتجنب التعرض للإصابات الشخصية، احرص على عدم وضع أصابعك في المناطق المشار إليها في الرسم التوضيحي.

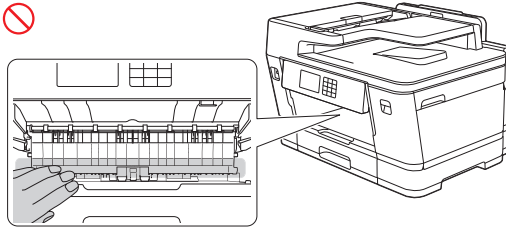


عند تغيير حجم الدرج من حجم ورق كبير إلى الحجم الأصلي، كن حريصًا على عدم وضع أصابعك في الثغرات أو الفتحات في أسفل الدرج. حيث قد يؤدي ذلك إلى تعرضك للإصابة.



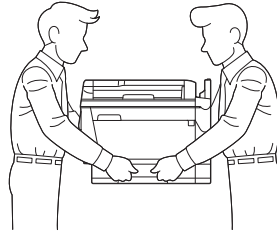
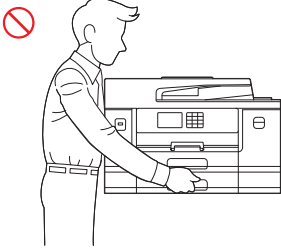
(MFC-J3540DW/MFC-J3940DW)

احرص على عدم وضع أصابعك في المناطق المشار إليها في الرسم التوضيحي. حيث قد يؤدي ذلك إلى تعرضك للإصابة.

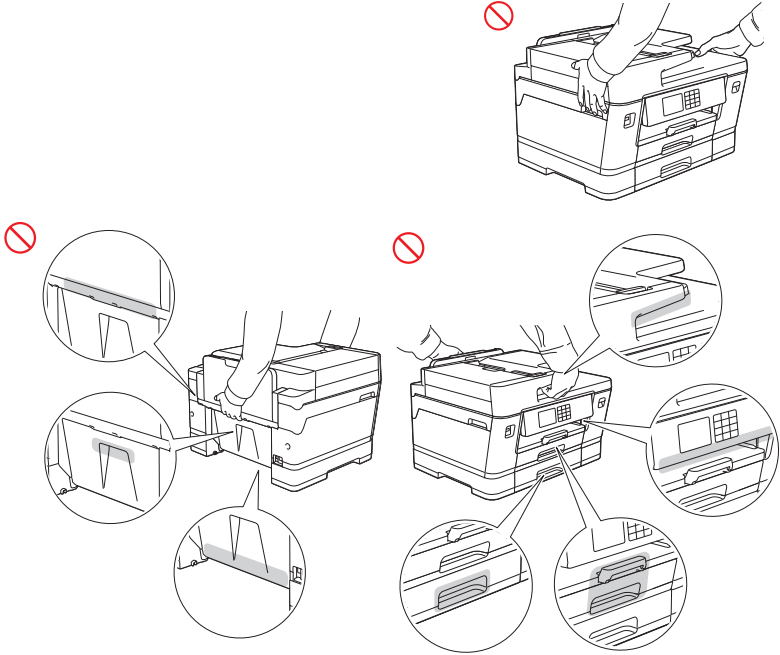


(MFC-J2740DW/MFC-J3540DW/MFC-J3940DW)

لتجنب إمكانية حدوث إصابات، يجب أن يقوم شخصان على الأقل برفع المنتج. على أحد الأشخاص أن يحمل الجزء الأمامي من المنتج، ويحمل الشخص الآخر الجزء الخلفي، على النحو المبين في الرسم التوضيحي. احمل المنتج عن طريق إدخال يديك في فجوات الحمل باليد الموجودة على جانبي المنتج. احرص على ألا تعلق أصابعك عند إزالك للمنتج لأسفل.

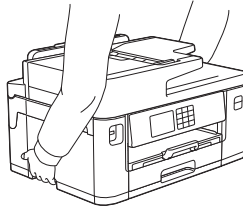


لا تحمل المنتج من خلال مسك المناطق الموضحة في الرسم التوضيحي. فقد يؤدي فعل ذلك إلى انفلاق المنتج من يديك ما يعرض للإصابة.

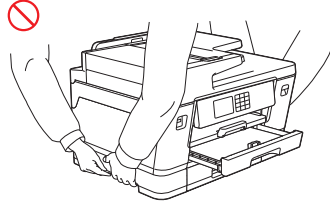


(MFC-J2340DW)

احمل المنتج عن طريق إدخال يديك في فجوات الحمل باليد الموجودة على جانبي المنتج.



عند حمل المنتج، قم بنزع الأدرج إذا تم توسيعها لاستيعاب أوراق أكبر حجمًا. فقد يتسبب وزن الورق في سقوط الأدرج والتسبب في تعرضك أنت أو غيرك للإصابة.



عند توصيل العديد من الأجهزة، بما في ذلك هذا المنتج، بالكمبيوتر، باستخدام كابلات USB، قد تشعر بشحنة كهربائية عند لمس الأجزاء المعدنية للمنتج.

إذا لامس الحبر الجلد أو العينين أو الفم، فاتبع الخطوات التالية على الفور:

- إذا لامس الحبر الجلد، فاغسل الجلد بالماء والصابون على الفور.
- إذا لامس الحبر العينين، فاشطفها بالماء، واستشر الطبيب على الفور. وإذا ترك الحبر دون تدخل، فقد يتسبب في حدوث احمرار العينين أو تهيجهما.
- إذا لامس الحبر فمك أو إذا قمت بابتلاعه، فابصقه، واشطف فمك، واستشر الطبيب على الفور. الإخفاق في الحصول على الرعاية الطبية قد يؤدي إلى حدوث مرض.

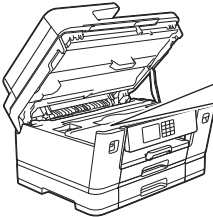


- احترس من ملامسة الحبر للعينين عند استبدال علب الحبر.
- احتفظ بعلب الحبر بعيدًا عن متناول الأطفال.
- تجنب ابتلاع الحبر.
- يجب عدم رج خرطوشات الحبر إلا إذا طلب منك ذلك. فقد يتسرب الحبر إذا تعرضت الخرطوشة للرج أو التدوير.
- تجنب فك علب الحبر. فقد يلامس الحبر العينين أو الجلد.

لا تحاول تمرير يدك فوق حاقة الورق. فقد تتسبب الحواف الحادة والرقيقة للورق في التعرض للإصابة.

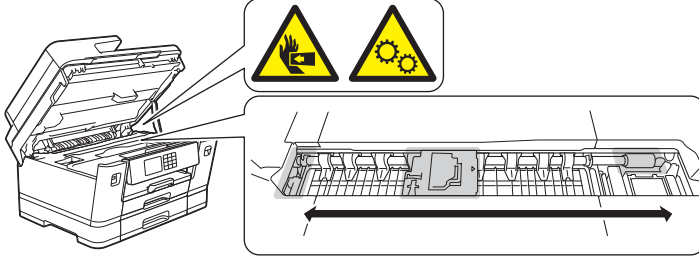
(MFC-J3540DW/MFC-J3940DW)

تجنب إزالة أو إتلاف أي ملصق أو بطاقة من بطاقات التحذير أو التنبيه الموجودة داخل المنتج.



الأجزاء المتحركة موجودة في الأماكن المظلمة باللون الرمادي والمعروضة في الرسم التوضيحي. ابق يدك بعيدًا عن تلك الأماكن عندما تتحرك الأجزاء، وإلا فقد ينتج عن ذلك وقوع إصابة.

تجنب إزالة أو إتلاف ملصق التحذير أو التنبيه الموجودة داخل المنتج.



هام

- قد يشير التغيير الملحوظ في أداء المنتج إلى الحاجة إلى إجراء الصيانة.
- لا تقم بتوصيل المنتج بمقيس كهربائي تم التحكم فيه بواسطة مفاتيح الحائط أو المؤقتات التلقائية أو بنفس الدائرة مثل جهاز كبير أو معدات أخرى تتطلب قدرًا كبيرًا من الكهرباء. فقد يؤدي ذلك إلى تعطل مصدر الإمداد بالطاقة. قد يؤدي تعطل مصدر الإمداد بالطاقة أيضًا إلى حذف المعلومات من ذاكرة المنتج، كما تتسبب دورة الإمداد بالطاقة المتكررة في إحداث أضرار بالمنتج.
- لا تضع أية أشياء أعلى المنتج. قد يؤدي القيام بذلك إلى حدوث عطل بالمنتج.
- إذا كان المنتج لا يعمل بشكل طبيعي على الرغم من اتباع إرشادات التشغيل، فاضبط عناصر التحكم التي تتناولها إرشادات التشغيل فقط. فقد يؤدي ضبط أو تعديل غير ذلك من عناصر التحكم أو الإعدادات إلى تلف المنتج، والذي غالبًا ما سيكون في حاجة إلى الكثير من العمل والإصلاح يقوم به الفني المتخصص لإعادة المنتج إلى حالته الطبيعية في التشغيل.

معلومات مهمة

إرشادات السلامة المهمة

1. اقرأ كل هذه الإرشادات.
2. احتفظها للرجوع إليها لاحقًا.
3. يجب اتباع كافة التحذيرات والإرشادات الملصقة على المنتج.
4. افصل هذا المنتج من مقيس الحائط قبل تنظيف الجزء الخارجي من المنتج وزجاج المساح الضوئي (للمنتجات المزودة بوظيفة المسح الضوئي). تجنب استخدام المنظفات السائلة أو البخاخة. استخدم قطعة قماش مبللة للتنظيف.
5. تجنب وضع هذا المنتج بالقرب من الماء.
6. تجنب وضع هذا المنتج على عربة أو حامل أو منضدة غير مستقرة. قد يسقط هذا المنتج، مما يسبب له أضرارًا جسيمة.
7. يتم توفير ثقوب وفتحات في الحاوية وفي الجزء الخلفي أو السفلي للتهوية؛ لضمان التشغيل الموثوق للمنتج وحمايته من ارتفاع درجة الحرارة، لذا يجب عدم سد هذه الفتحات أو تغطيتها. ينبغي ألا يتم سد الفتحات أبدًا بوضع المنتج على سرير، أو كنب، أو سجادة، أو أي سطح مشابه. ينبغي ألا يتم وضع هذا المنتج أبدًا بالقرب من المبرد أو المدفأة أو على أي منهما. ينبغي ألا يتم وضع هذا المنتج ضمن تثبيت مدمج إلا عند توفير تهوية مناسبة.

8. يجب توصيل هذا المنتج بمصدر طاقة تيار متردد ضمن نطاق التيار الموضح في بطاقة التقديرات. تجنب توصيله بمصدر طاقة التيار المستمر. إذا لم تكن متأكدًا من شيء معين، فقم بالاتصال بفني كهرباء مؤهل.
9. هذا المنتج مزود بمآخذ مكون من سلكين أو 3 أسلاك مؤرضة (في سنغافورة وماليزيا وهاونج كونج والهند فقط)، والمآخذ مزود بسنن أو ثلاثة أسنان. لا يتلاءم هذا المآخذ إلا مع مقيس طاقة من النوع المؤرض فقط. وتعتبر هذه الميزة من ميزات الأمان. إذا لم تتمكن من إدخال القابس في المآخذ، فافتصل بفني أعمال الكهرباء ليستبدل المآخذ غير المستعمل لديك. لا تستخدم المآخذ المؤرض في غرض آخر غير المخصص له.
10. لا تضع أي شيء أعلى سلك الطاقة بما في ذلك هذا المنتج. لا تسمح لأحد بالمشي فوق سلك الطاقة.
11. إذا تم استخدام كبل تمديد مع هذا المنتج، فتأكد من أن إجمالي تقديرات الأمبير على المنتجات الموصلة بكبل التمديد لا تتجاوز تقدير الأمبير الخاص بكبل التمديد.
12. لا تضع أي شيء أمام المنتج يسد طريق المطبوعات. لا تضع أي شيء في مسار استلام الفاكسات (الطرازات التي تعمل بوظيفة الفاكس فقط).
13. لا تلمس أي مستند أثناء طباعته.
14. تجنب مطلقًا دفع الأجسام من أي نوع داخل هذا المنتج عبر الفتحات، نظرًا لاحتمالية ملامستهم لنقاط الجهد ذات الخطورة أو حدوث قصر في الأجزاء، ما يؤدي إلى خطر اندلاع حريق أو التعرض لصدمة كهربائية. تجنب مطلقًا سكب السوائل من أي نوع على المنتج.
15. لا تحاول صيانة هذا المنتج بنفسك. قد يعرضك فتح الأغشية أو إزالتها إلى خطر ملامسة نقاط الجهد الخطرة و/أو غيرها من المخاطر، وقد يؤدي إلى إلغاء الضمان. يُرجى إحالة جميع خدمات الصيانة إلى موظفي الخدمة المعتمدين لدينا، أو يمكنك الاتصال بموزع Brother للحصول على خدمات الصيانة.
16. أفضل المنتج من مآخذ الحائط واعد بالصيانة لموظفي الخدمة المرخصين في الحالات التالية:
 - إذا تعرض سلك الطاقة للتلف أو التهاك.
 - إذا انسكبت السوائل في المنتج.
 - إذا تعرض الجهاز للأمطار أو المياه.
 - إذا لم يكن الجهاز يعمل بطريقة عادية عند اتباع إرشادات التشغيل. فلا تعتمد إلا على ضبط عناصر التحكم التي تشملها إرشادات التشغيل فقط. فقد يؤدي ضبط أو تعديل غير ذلك من عناصر التحكم أو الإعدادات إلى تلف المنتج، والذي غالبًا ما سيكون في حاجة إلى الكثير من العمل والإصلاح يقوم به الفني المتخصص لإعادة المنتج إلى حالته الطبيعية في التشغيل.
 - إذا سقط المنتج أو تلف الهيكل.
 - إذا أظهر المنتج تغييرًا بارزًا في الأداء، ما يشير إلى الحاجة إلى الصيانة.

ضمان المنتج والمسؤولية القانونية

لن تؤثر أي معلومات ورد ذكرها بهذا الدليل على أي ضمان حالي للمنتج، كما لن تضمن أي ضمان إضافي للمنتج. قد يؤدي عدم الالتزام بإرشادات الأمان الواردة بهذا الدليل إلى إبطال ضمان منتجك.

تحذير !



استخدم سلك الطاقة المرفق مع هذا المنتج (إذا تم تضمينه في العلبة).

فصل الجهاز



يجب تركيب هذا المنتج بالقرب من مقيس التيار الكهربائي الذي يمكن الوصول إليه بسهولة. ففي حالة الطوارئ، يجب فصل كبل الطاقة عن مقيس التيار الكهربائي لإيقاف تشغيل المنتج وفصل الطاقة عنه بشكل كامل.

التوصيل بشبكة محلية (LAN) (الطرازات المزودة بوظيفة الشبكة المحلية (LAN) السلكية فقط)

تنبيه ⚠

تجنب توصيل هذا المنتج باتصال شبكة محلية (LAN) يكون عرضة لمعدلات الجهد الكهربائي المرتفعة.

العلامات التجارية

تعد Wi-Fi® علامة تجارية مسجلة لصالح Wi-Fi Alliance®. يوجد لدى كل شركة تم ذكر أسماء البرامج الخاصة بها في هذا الدليل اتفاقية ترخيص برامج تكون خاصة بالبرامج المملوكة لها. تعد أي أسماء تجارية وأسماء المنتجات الخاصة بالشركات التي تظهر على منتجات Brother، والمستندات ذات الصلة، وأي مواد أخرى كلها علامات تجارية أو علامات تجارية مسجلة لتلك الشركات المعنية.

خدمة عملاء Brother

خدمة العملاء

تفضل بزيارة www.brother.com للحصول على معلومات الاتصال الخاصة بمكتب Brother المحلي الذي تتعامل معه.

مواقع مراكز الخدمة

لتتعرف على مراكز الخدمة في بلدك، قم بالاتصال بمكتب Brother المحلي الذي تتعامل معه. يمكن العثور على العنوان ومعلومات جهات الاتصال الهاتفية للمكاتب المحلية على www.brother.com عن طريق اختيار المنطقة والبلد التابعين لك.

الاستخدام غير القانوني لمعدات النسخ أو المسح الضوئي (المنتجات المزودة بوظيفة المسح الضوئي فقط)

يعد من الجرائم من الناحية القانونية إعادة إنتاج بعض المواد أو الوثائق والمستندات بهدف نية التزوير والاحتيال. فيما يلي قائمة على سبيل المثال لا الحصر للوثائق والمستندات التي قد يكون ممنوعاً قانوناً عمل نسخ منها. ويفضل الرجوع إلى مستشارك القانوني و/أو السلطات القانونية ذات الصلة إذا راودك الشك تجاه مستند أو وثيقة معينة:

- العملة
- السندات أو أي شهادات ديون أخرى
- شهادات الودائع
- أوراق الخدمة العسكرية أو الحوالات

- جوازات السفر
- الطوابع البريدية (ملغاة أو غير ملغاة)
- أوراق الهجرة
- مستندات إثبات الثروة
- الشيكات أو الحوالات المسحوبة بواسطة الهيئات الحكومية
- بطاقات أو ملصقات التعريف

وبالإضافة إلى ذلك، لا يجوز نسخ تراخيص القيادة و/أو شهادات الملكية للمركبات الآلية أو مسحها ضوئيًا بموجب قوانين وطنية معينة. لا يمكن نسخ الأعمال التي تحمل حقوق الطبع والنشر أو مسحها ضوئيًا بشكل قانوني، مع مراعاة استثناء "التعامل العادل" المرتبط ببعض أقسام تلك الأعمال التي تحمل حقوق الطبع والنشر. ولا شك أن إعداد النسخ المتعددة يعتبر إشارة إلى الاستخدام غير الصحيح. يجب اعتبار الأعمال الفنية مكافئة للأعمال ذات حقوق الطبع والنشر.

إخلاء مسؤولية

قد يؤدي عدم الالتزام بهذه الإرشادات إلى زيادة خطر التعرض لإصابة شخصية أو تلف للممتلكات الشخصية، بما في ذلك أثناء اندلاع حريق أو التعرض لصدمة كهربائية أو للحروق أو للاختناق.

تعلن Brother عن عدم مسؤوليتها عن أية ضمانات فيما يتعلق بتجنب أو الحد من أو عدم حدوث أي انقطاع أو أعطال أو خلل بالنظام أو حالات تعليق أو تسرب الفيروسات أو تلف البيانات أو اختفائها وأي نوع آخر من الأخطاء جراء استخدام هذا المنتج. لن تتحمل BROTHER مسؤولية أية خسائر تتعلق بالإيرادات أو أضرار غير مباشرة أو خاصة أو عرضية أو تبعية أو جزائية أو مادية تلحق بالعملاء أو أي طرف ثالث آخر، بالقدر الذي تسمح به القوانين المعمول بها.

brother

تمت الموافقة على هذه الأجهزة لاستخدامها في بلد الشراء فقط. وشركات برادر المحلية أو موزعها تدعم الأجهزة التي تم شراؤها فقط في بلدانهم.

شهر الاصدار: 2021/10



Brother
Earth

www.brotherearth.com



D01YPB001-00

ARB

الإصدار 0