

Lees eerst de *Handleiding product veiligheid* en vervolgens deze *Installatiehandleiding* voor de juiste installatieprocedure.

FR

NL



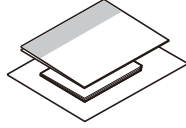
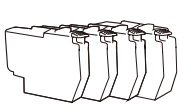
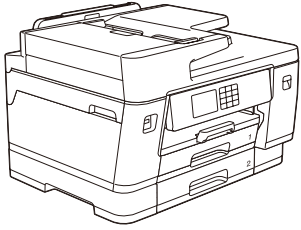
Video-instructies voor het instellen:
support.brother.com/videos



De meest recente handleidingen kunt u vinden op de Brother support website: support.brother.com/manuals

1 Het apparaat uitpakken en de onderdelen controleren

Verwijder de beschermende tape of folie van het apparaat en de verbruiksartikelen. De meegeleverde onderdelen kunnen per land verschillen.



- De meeste apparaatafbeeldingen in deze *Installatiehandleiding* hebben betrekking op de MFC-J6955DW.
- De afbeeldingen in deze handleiding dienen alleen ter illustratie en kunnen afwijken van de daadwerkelijke producten.

OPMERKING

- Bewaar al het verpakkingsmateriaal en de doos, ingeval u het apparaat moet verzenden.
- **U moet de juiste interfacekabel aanschaffen voor de interface die u wilt gebruiken.**

USB-kabel

Gebruik een USB 2.0-kabel (type A/B) van maximaal vijf meter lang.

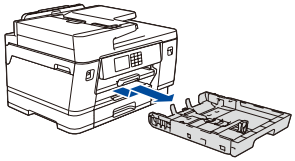
Ethernet (netwerk)-kabel

Gebruik een straight-through categorie 5 (of hoger) twisted-pairkabel voor een 10BASE-T of 100BASE-TX Fast Ethernet-netwerk.

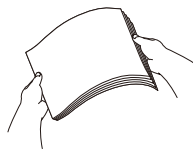
- Brother wil afval tot een minimum beperken en besparen op de voor de productie benodigde grondstoffen en energie. Voor meer informatie over onze milieumaatregelen kunt u terecht op www.brotherearth.com.

2 Normaal papier van A4-formaat plaatsen

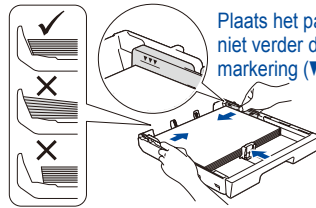
Wanneer u klaar bent met het instellen van het apparaat, kunt u het papiertype en papierformaat wijzigen. Raadpleeg voor meer informatie over het omgaan met papier de *Online Gebruikershandleiding* op support.brother.com/manuals.



Trek de papierlade volledig uit het apparaat, zoals aangegeven door de pijl.

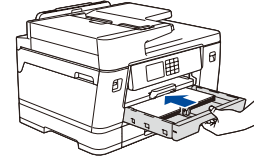


Waaier de stapel papier goed door.

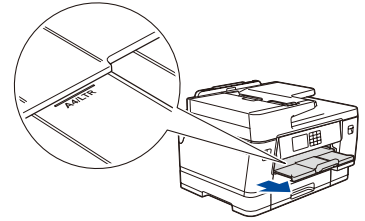


Plaats het papier in de lade en pas de papiergeleiders aan.

Plaats het papier niet verder dan deze markering (▼▼▼).

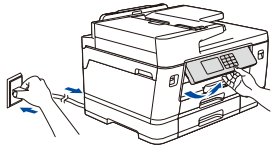


Druk de papierlade langzaam helemaal in het apparaat.



Trek de papiersteunklep naar buiten tot deze op zijn plaats vergrendelt.

3 Het netsnoer aansluiten



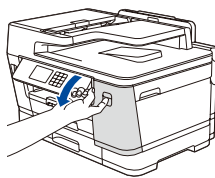
OPMERKING

U kunt de hoek van het bedieningspaneel aanpassen zodat u het LCD-display beter kunt lezen.

4 Selecteer uw land of taal

Wanneer het apparaat is ingeschakeld, moet u wellicht uw land of taal instellen (afhankelijk van uw apparaat). Volg de instructies op het LCD-display, indien nodig.

5 Installeer de inktcartridges die in de verpakking zijn meegeleverd



Open het deksel van de inktcartridge.

MFC-J6540DW / MFC-J6940DW:

Verwijder het oranje beschermingsonderdeel uit het apparaat. Volg de instructies op het LCD-display om het oranje beschermingsonderdeel in het apparaat op te bergen. Verwijder de inktcartridges en plaats deze bescherming terug wanneer u het apparaat moet transporteren.



Schud de **zwarte** inktcartridge 15 keer snel horizontaal heen en weer, voordat u deze in het apparaat plaatst.

Volg de instructies op het LCD-display om de inktcartridges te installeren. Sluit het deksel van de inktcartridge. Het apparaat bereidt het inktbuisensysteem voor op het afdrucken.

OPMERKING

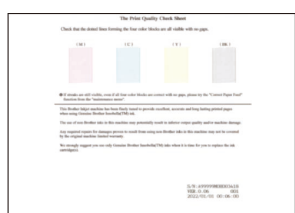
De eerste keer dat u een set inktcartridges installeert, gebruikt het apparaat een hoeveelheid inkt om de inkleidingen te vullen voor afdrucken van hoge kwaliteit. Dit is een eenmalig proces.

6 Stel de datum en de tijd in

Volg de instructies op het LCD-display om de datum en de tijd in te stellen.

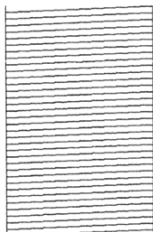
Nadat u de datum en de tijd hebt ingesteld, kunt u de Brother-standaardinstellingen voor berichten op het LCD-display opgeven.

7 Controleer de afdrukkwaliteit



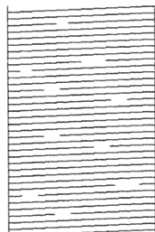
Volg de instructies op het LCD-display en druk vervolgens op [Start]. De testpagina Afdrukkwaliteit wordt afgedrukt.

OK



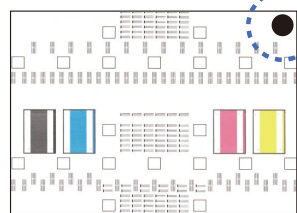
Volg de instructies op het LCD-display en controleer de kwaliteit van de vier kleurenblokken op het blad. Start vervolgens de reinigingsprocedure, indien nodig.

Niet OK

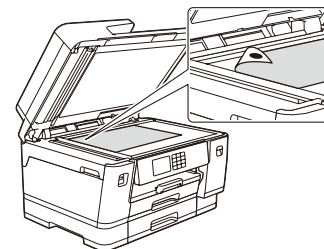


8 Pas de afdrukuitlijning aan (aanbevolen)

Druk op [Start] om de afdrukuitlijning aan te passen voordat u het apparaat gebruikt.



Volg de instructies op het LCD-display om het aanpassingsblad af te drukken. Het zwarte rondje bevindt zich in de rechterbovenhoek van het blad.



Plaats het aanpassingsblad met de bedrukte zijde naar beneden op de glasplaat. Zorg ervoor dat het zwarte rondje in de linkerbovenhoek van de glasplaat komt.

Volg de instructies op het LCD-display en voer de uitlijning uit.

Verwijder na afloop het aanpassingsblad van de glasplaat.

9 Instellingen van het apparaat

Volg de aanwijzingen op het LCD-display om de instellingen van het apparaat te configureren.

- Configureer de lade-instellingen en controleer de informatie over de papierrichting (niet op alle modellen beschikbaar).
- Raadpleeg de informatie voor het installeren van de software.

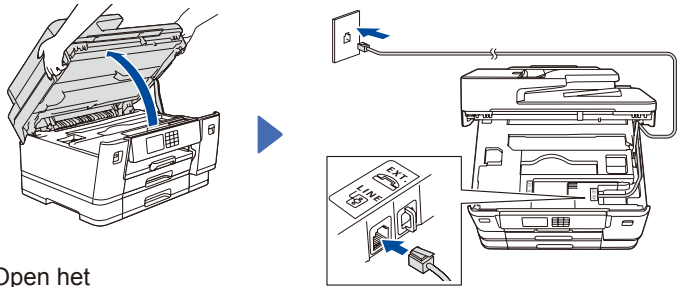
10 Selecteer uw taal (indien nodig)

1. Druk op [Instell./Settings] > [Alle instell./All Settings] > [Stand. instel./Initial Setup] > [Taalkeuze/Local Language].
2. Druk op uw taal.
3. Druk op .

11 Het telefoonsnoer aansluiten

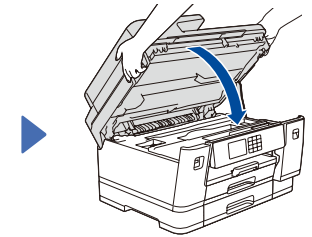
Ga naar **12** als u dit apparaat niet als fax gebruikt. Raadpleeg voor meer informatie over de faxfunctie de *Online Gebruikershandleiding*.

(Voor Europa) We kunnen u gratis een origineel Brother-snoer toesturen, mocht u dit nodig hebben. Als u contact met ons wilt opnemen, gaat u naar www.brother.eu.



Open het scannerdeksel.

Sluit het telefoonsnoer aan. Sluit het snoer aan op de ingang met de aanduiding **LINE** en leid de kabel uit de achterkant van het apparaat.

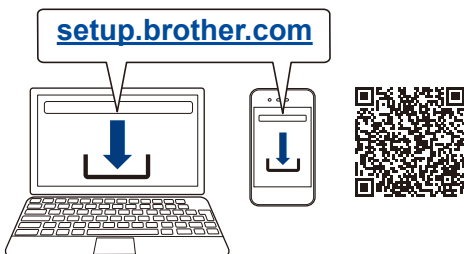


Sluit het scannerdeksel.

12 Sluit uw computer of mobiele apparaat aan op het apparaat.

Volg deze stappen om het instellen te voltooien met een van de verbindingstypen die op uw apparaat beschikbaar zijn.

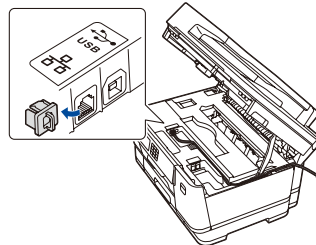
Ga naar setup.brother.com om de Brother-software te downloaden en te installeren.



Volg de aanwijzingen op het scherm en opdrachten.

OPMERKING

Voor een bedrade netwerkverbinding en USB-verbinding zoekt u eerst de juiste poort (voor de kabel die u gebruikt) binnen in het apparaat, zoals afgebeeld.



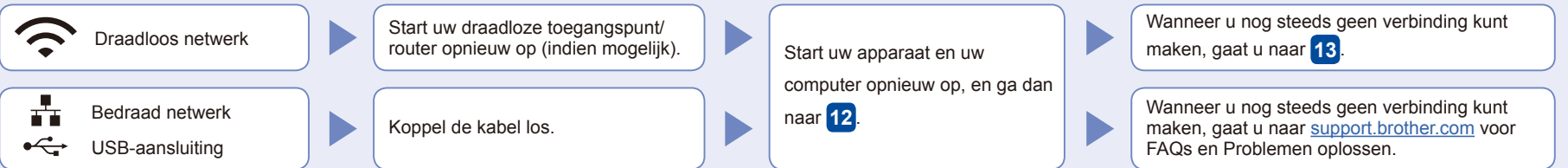
Instellen voltooid

Nu kunt u afdrucken en scannen met uw apparaat. Ga naar support.brother.com/up7 voor de meest recente firmware.

Belangrijke mededeling voor netwerkbeveiliging:

Het standaardwachtwoord voor het beheer van de apparaatinstellingen vindt u op de achterzijde van het apparaat bij "Pwd". Het verdient aanbeveling het standaardwachtwoord onmiddellijk te wijzigen om ongeautoriseerde toegang tot het apparaat te voorkomen.

Geen verbinding? Controleer het volgende:

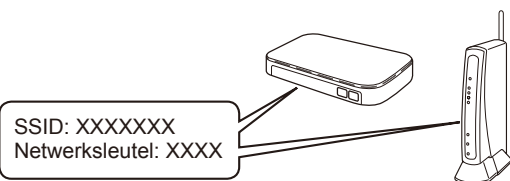


13 De draadloze verbinding handmatig instellen

Als de draadloze instelling mislukt, probeer de verbinding dan handmatig in te stellen.

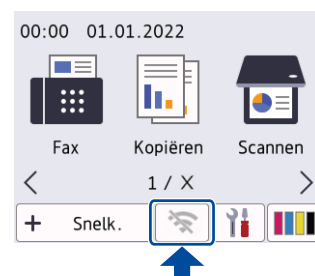
Zoek op uw draadloze toegangspunt/router op wat uw SSID (netwerknnaam) en netwerksleutel (wachtwoord) zijn en noteer deze gegevens in onderstaande tabel.

SSID (netwerknnaam)	
Netwerksleutel (wachtwoord)	



Als u deze gegevens niet kunt vinden, raadpleegt u uw netwerkbeheerder of de fabrikant van het draadloze toegangspunt/router.

Ga naar uw apparaat en druk op > [Wi-Fi-netwerk vinden] > [Ja].



Selecteer de SSID (netwerknnaam) voor uw toegangspunt/router en voer de netwerksleutel (het wachtwoord) in. Wanneer de draadloze instelling is gelukt, wordt [Verbonden] op het LCD-display weergegeven.

Wanneer het instellen niet is gelukt, start u uw Brother-apparaat en uw draadloze toegangspunt/router opnieuw op, en herhaalt u **13**.

Ga naar **12** om de software te installeren.