



Lisez le *Guide de sécurité du produit* en premier, puis lisez ce *Guide d'installation rapide* pour suivre la bonne procédure d'installation.

FR

NL



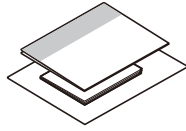
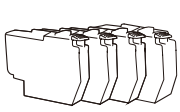
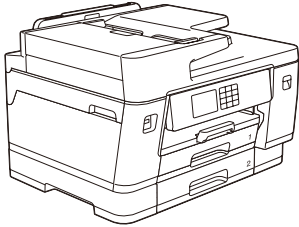
Instructions de configuration en vidéo :
support.brother.com/videos



Les manuels les plus récents sont disponibles sur le site internet
Brother support : support.brother.com/manuals

1 Déballage de l'appareil et vérification des composants

Retirez le ruban ou le film de protection recouvrant l'appareil et les consommables. Les composants figurant dans le carton peuvent varier selon le pays.



- La plupart des illustrations d'appareils de ce *guide d'installation rapide* représentent le modèle MFC-J6955DW.
- Les images présentées dans ce guide le sont à titre d'illustration seulement et peuvent différer des produits réels.

REMARQUE

- Conservez tous les matériaux d'emballage et le carton. Vous pourrez en avoir besoin pour transporter l'appareil.
- **Vous devez acheter le câble d'interface adapté à l'interface que vous souhaitez utiliser.**

Câble USB

Utilisez un câble USB 2.0 (Type A/B) d'une longueur maximale de 5 mètres.

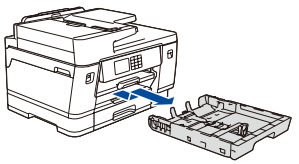
Câble Ethernet (réseau)

Utilisez un câble droit à paires torsadées de catégorie 5 (ou supérieure) pour les réseaux 10BASE-T ou 100BASE-TX Fast Ethernet.

- Brother entend réduire le gaspillage et économiser les matières premières et l'énergie nécessaires à leur production. Visitez www.brotherearth.com pour en savoir plus sur nos activités environnementales.

2 Chargez du papier ordinaire A4

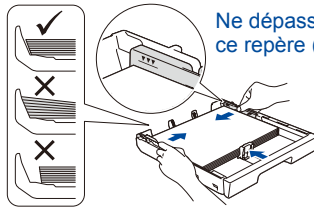
Une fois la configuration de l'appareil terminée, vous pouvez modifier le type ou le format de papier. Pour plus d'informations sur la manipulation du papier, consultez le *Guide utilisateur en ligne* à l'adresse support.brother.com/manuals.



Retirez complètement le bac à papier de l'appareil comme indiqué par la flèche.

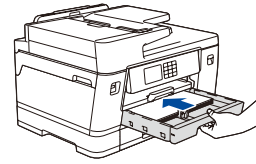


Ventilez bien le papier.

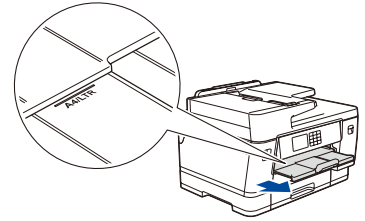


Chargez le papier dans le bac et ajustez les guides-papier.

Ne dépassez pas ce repère (▼▼▼).

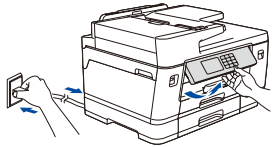


Poussez lentement le bac à papier jusqu'au fond dans l'appareil.



Tirez le support papier jusqu'à ce qu'il se verrouille en place.

3 Branchez le cordon d'alimentation



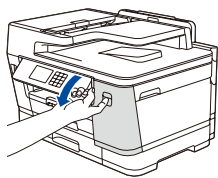
REMARQUE

Vous pouvez régler l'angle du panneau de commande afin d'améliorer la lisibilité de l'écran LCD.

4 Sélectionnez votre pays ou langue

Après avoir allumé l'appareil, vous devrez peut-être paramétrer votre pays ou votre langue (selon votre appareil). Si nécessaire, suivez les instructions affichées à l'écran LCD.

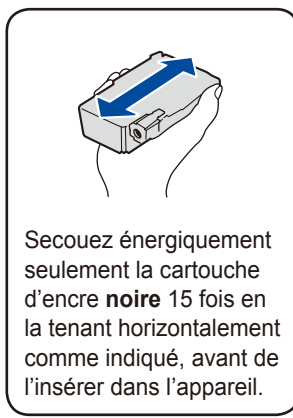
5 Installez les cartouches d'encre fournies



Ouvrez le couvercle de cartouche d'encre.

MFC-J6540DW / MFC-J6940DW :

Retirez l'élément de protection orange de l'appareil. Suivez les instructions affichées à l'écran LCD pour savoir comment ranger l'élément de protection orange dans l'appareil. Si vous devez transporter l'appareil, retirez les cartouches d'encre et remplacez cet élément.



Secouez énergiquement seulement la cartouche d'encre **noire** 15 fois en la tenant horizontalement comme indiqué, avant de l'insérer dans l'appareil.

Suivez les instructions affichées à l'écran LCD pour installer les cartouches d'encre. Fermez le couvercle de la cartouche d'encre. L'appareil prépare le circuit d'encre pour l'impression.

REMARQUE

Lorsque vous installez un jeu de cartouches d'encre pour la première fois, l'appareil consomme une petite quantité d'encre pour remplir les tubes d'alimentation en encre afin de garantir des impressions de haute qualité. Cette procédure ne s'exécute qu'une seule fois.

6 Réglez la date et l'heure

Suivez les instructions affichées à l'écran LCD pour régler la date et l'heure.

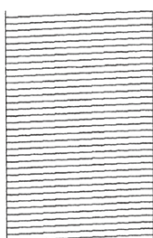
Après avoir réglé la date et l'heure, vous pouvez régler les valeurs par défaut des messages Brother affichés à l'écran LCD.

7 Contrôle de la qualité d'impression



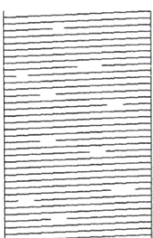
Suivez les instructions affichées à l'écran LCD, puis appuyez sur [Marche]. L'appareil imprime la page de contrôle de la qualité d'impression.

OK



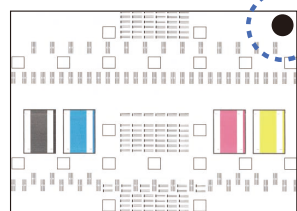
Suivez les instructions affichées à l'écran LCD et vérifiez la qualité des quatre blocs de couleur de la feuille, puis lancez la procédure de nettoyage si nécessaire.

Non satisfaisant

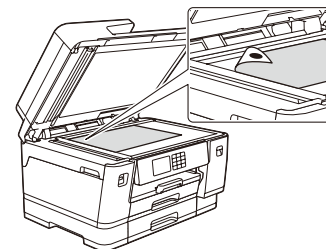


8 Réglez l'alignement d'impression (recommandé)

Pour régler l'alignement d'impression avant d'utiliser votre appareil, appuyez sur [Démarrer].



Suivez les instructions affichées à l'écran LCD pour imprimer la feuille de réglage. Le cercle noir qui sert de repère est situé dans le coin supérieur droit de la feuille.



Placez la feuille de réglage sur la vitre du scanner, face imprimée vers le bas. Assurez-vous que le cercle noir se trouve dans le coin supérieur gauche de la vitre du scanner.

Suivez les instructions affichées à l'écran LCD et terminez le réglage de l'alignement.

Lorsque vous avez terminé, retirez la feuille de réglage de la vitre du scanner.

9 Réglages de l'appareil

Suivez les instructions affichées à l'écran LCD pour configurer les réglages de l'appareil.

- Configurez les réglages de bac et vérifiez les informations sur l'orientation du papier (pas disponible sur tous les modèles).
- Vérifiez les informations sur l'installation des logiciels.

10 Choisissez votre langue (si nécessaire)

1. Appuyez sur [Paramètres]
> [Tous les param.]
> [Param. système] >
[Langue locale].
2. Appuyez sur votre langue.
3. Appuyez sur .

REMARQUE

Sélectionnez le message suivant pour paramétrer votre langue.

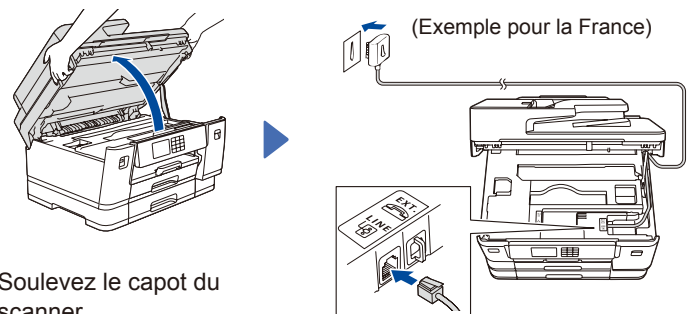
	(Deutsch)	(English)
[Paramètres]	[Einstell. (Einst.)]	[Settings]
[Tous les param.]	[Alle Einstell.]	[All Settings]
[Param. Système]	[Inbetriebnahme]	[Initial Setup]
[Langue locale]	[Displaysprache]	[Local Language]

11 Branchez le cordon de ligne téléphonique

Si vous n'utilisez pas votre appareil en tant que fax, allez à l'étape 12.

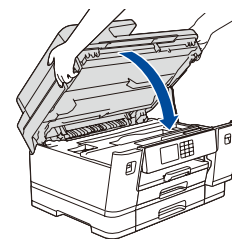
Pour en savoir plus sur l'utilisation de la fonction de fax, reportez-vous au *Guide utilisateur en ligne*.

(Pour l'Europe) Si nécessaire, nous pouvons vous envoyer gratuitement un cordon Brother d'origine. Pour nous contacter, visitez le site www.brother.eu.



Soulevez le capot du scanner.

Branchez le cordon de ligne téléphonique. Utilisez la prise appelée **LINE** et faites ressortir le cordon par l'arrière de l'appareil.

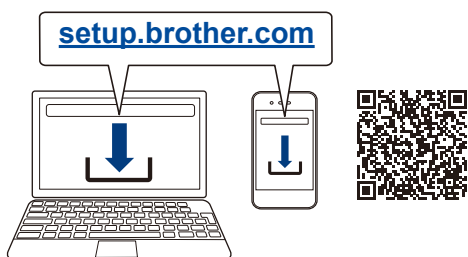


Refermez le capot du scanner.

12 Connectez votre ordinateur ou appareil mobile à l'appareil

Suivez ces étapes pour terminer la configuration en utilisant l'un des types de connexion disponibles sur l'appareil.

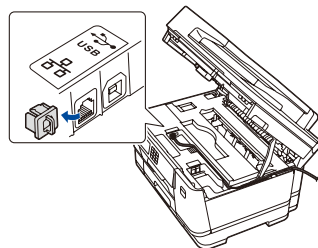
Visitez le site setup.brother.com pour télécharger et installer le(s) logiciel(s) de Brother.



Suivez les instructions et invites affichées à l'écran.

REMARQUE

Pour établir une connexion au réseau câblé ou une connexion USB, repérez le port approprié (en fonction du câble que vous utilisez) dans l'appareil, comme illustré.



Configuration terminée

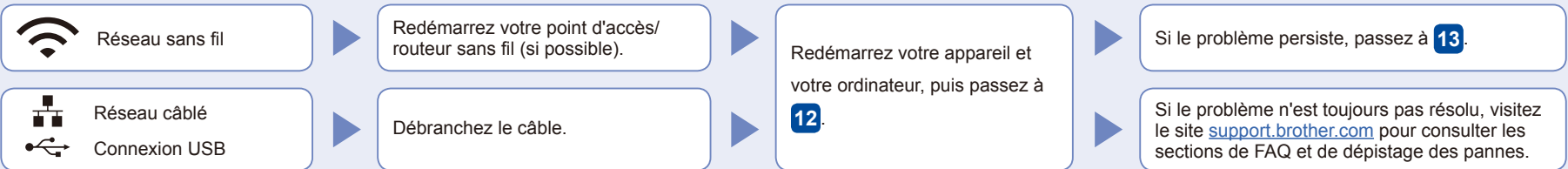
Votre appareil est maintenant prêt à imprimer et à numériser.

Pour rechercher le tout dernier microprogramme, visitez le site support.brother.com/up7.

Avis important relatif à la sécurité du réseau :

Le mot de passe par défaut pour gérer les paramètres de cet appareil se trouve au dos de l'appareil et est indiqué par « Pwd ». Nous vous conseillons de modifier immédiatement le mot de passe par défaut pour protéger votre appareil contre les accès non autorisés.

Impossible d'établir la connexion ? Essayez les solutions suivantes :

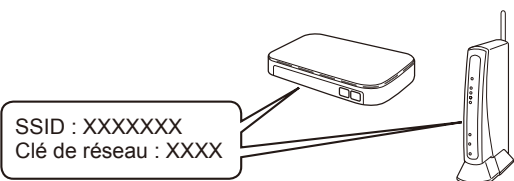


13 Configuration sans fil manuelle

Si la configuration sans fil échoue, essayez de configurer la connexion manuellement.

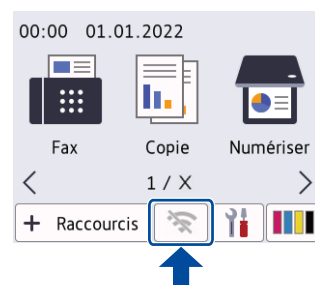
Recherchez votre SSID (nom du réseau) et votre clé de réseau (mot de passe) sur votre point d'accès/routeur sans fil et notez-les dans le tableau ci-dessous.

SSID (nom du réseau)	
Clé de réseau (mot de passe)	



Si vous ne trouvez pas ces informations, demandez-les à votre administrateur réseau ou au fabricant de votre point d'accès/routeur sans fil.

Allez sur votre appareil et appuyez sur > [Rechercher le réseau Wi-Fi] > [Oui].



Sélectionnez le SSID (nom de réseau) pour votre point d'accès/routeur sans fil et entrez la clé de réseau (mot de passe). Une fois la configuration sans fil terminée, l'écran LCD affiche [Branché].

En cas d'échec de la configuration, redémarrez votre appareil Brother et votre point d'accès/routeur sans fil, et répétez l'étape 13.

Passez à l'étape 12 pour installer le logiciel.