

تتوفر أحدث الأدلة على موقع الدعم الخاص في Brother: [support.brother.com/manuals](http://support.brother.com/manuals)



تعليمات الإعداد الخاصة بالفيديو: [support.brother.com/videos](http://support.brother.com/videos)



TR

AR

## 1 قم بإخراج الجهاز من عبوته وتحقق من المكونات

1

قم بنزع الشريط الواقي أو الغلاف الذي يغطي الجهاز والتجهيزات. قد تختلف المكونات المرفقة في العبوة وفقاً لبلدك.

### ملاحظة

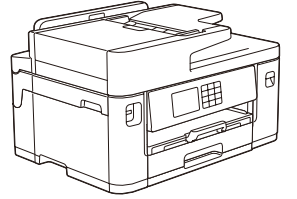
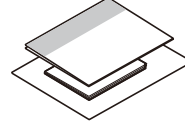
- احتفظ بجميع مواد التعبئة والعبوة إذا كان يتعين عليك القيام بشحن الجهاز الخاص بك.
- يتعين عليك شراء كبل الواجهة الصحيح للواجهة التي ترغب في استخدامها.

### كبل USB

استخدم كبل USB 2.0 (من النوع A/B) لا يزيد طوله عن 5 متر.

### كبل Ethernet (الشبكة)

قم باستخدام كبل مزدوج مجدول من الفئة 5 (أو أعلى) مباشرةً لشبكة Ethernet السريعة 10BASE-T أو 100BASE-TX.

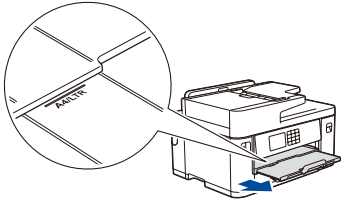


- تعرض معظم الأشكال التوضيحية الخاصة بالجهاز والواردة في دليل الإعداد السريع هذا الطراز MFC-J2340DW.
- إن الصور الموجودة في هذا الدليل هي لأغراض التوضيح فقط وقد تختلف عن المنتجات الفعلية.

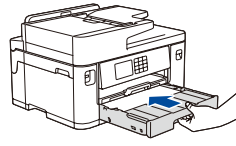
## 2 قم بتحميل الورق العادي بحجم A4

2

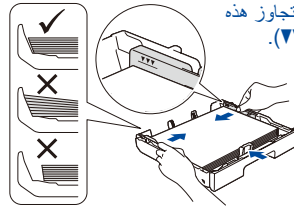
بعد الانتهاء من إعداد الجهاز، يمكنك تغيير نوع الورق أو حجمه. للحصول على المزيد من المعلومات حول التعامل مع الورق، انظر دليل المستخدم على الإنترنت (Online User's Guide) على [support.brother.com/manuals](http://support.brother.com/manuals).



اسحب دعامة الورق إلى الخارج حتى تستقر في مكانها.



قم بوضع الغطاء العلوي للدرج، ثم ادفع درج الورق بالكامل ببطء داخل الجهاز.

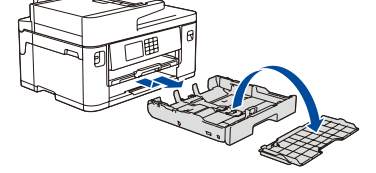


قم بتحميل الورق داخل الدرج وضبط موجبات الورق.

لا تعتمد على تجاوز هذه العلامة (▼▼▼).



قم بتهوية الورق جيداً.



اسحب درج الورق خارج الجهاز تماماً كما هو موضح بالسهم. قم بنزع الغطاء العلوي للدرج.

## 3 قم بتحديد البلد واللغة الخاصة بك

3

بعد تشغيل الجهاز، قد تحتاج إلى تعيين الدولة أو اللغة (بناءً على جهازك). إذا كان ذلك مطلوباً، فاتباع الإرشادات التي تظهر على شاشة LCD.

## 4 قم بتوصيل سلك الطاقة

4

### ملاحظة

يمكنك ضبط زاوية لوحة التحكم لقراءة شاشة LCD بسهولة أكبر.



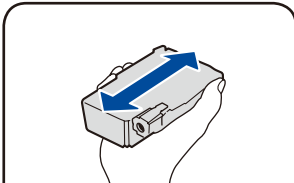
## 5 قم بتثبيت خرطيش الحبر الخاصة بصندوق الوارد

5

اتبع الإرشادات التي تظهر على شاشة LCD لتعيين التاريخ والوقت.

بعد تعيين التاريخ والوقت، يمكنك ضبط الإعدادات الافتراضية لرسالة شاشة LCD الخاصة في Brother.

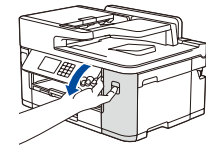
اتبع الإرشادات التي تظهر على شاشة LCD لتثبيت خرطيش الحبر. قم بإغلاق غطاء خرطوشة الحبر. سيعمل الجهاز على تحضير نظام أنبوب الحبر لإجراء الطباعة.



قم بهز خرطوشة الحبر الخاصة في اللون الأسود فقط 15 مرة بشكل أفقي كما هو موضح قبل إدخالها في الجهاز.

### ملاحظة

في المرة الأولى التي تقوم فيها بتثبيت مجموعة من خرطيش الحبر، سيقوم الجهاز باستخدام كمية من الحبر لملء أنابيب توصيل الحبر للحصول على مطبوعات بجودة عالية. ستحدث هذه العملية لمرة واحدة فقط.



افتح غطاء خرطوشة الحبر.

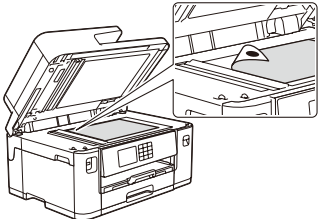
قم بنزع الجزء الخاص بالحماية ذو اللون البرتقالي من الجهاز. اتبع الإرشادات الظاهرة على شاشة LCD لتخزين الجزء الخاص بالحماية ذو اللون البرتقالي داخل الجهاز. إذا توجب عليك نقل الجهاز، قم بإزالة خرطيش الحبر واستبدل هذا الجزء.

## 6 قم بضبط محاذاة الطباعة (الموصى به)

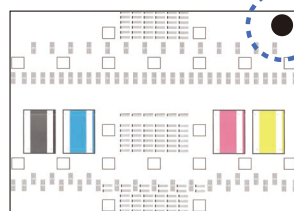
6

لضبط محاذاة الطباعة قبل استخدام الجهاز الخاص بك، اضغط على [Start] (ابدأ).

اتبع الإرشادات الظاهرة على شاشة LCD وقم بإكمال عملية ضبط المحاذاة.



عند الانتهاء، قم بنزع ورقة الضبط عن زجاج الماسحة الضوئية.



قم بوضع ورقة الضبط بحيث تكون موجهة للأسفل على زجاج الماسحة الضوئية. تأكد من أن الدائرة السوداء موجودة في أعلى الزاوية اليسرى من زجاج الماسحة الضوئية.

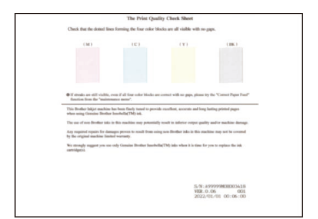
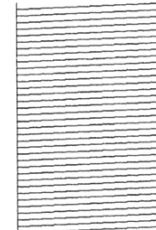
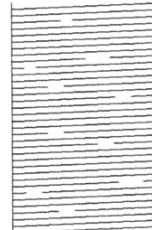
اتبع الإرشادات الظاهرة على شاشة LCD لطباعة ورقة الضبط. العلامة الدائرية السوداء موجودة في أعلى الزاوية اليمنى من الورقة.

## 7 افحص جودة الطباعة

7

ضعيف

OK (موافق)



اتبع الإرشادات الظاهرة على شاشة LCD وتحقق من جودة الأربع مربعات الملونة الموجودة على الورقة، ومن ثم ابدأ بإجراء عملية التنظيف إذا لزم الأمر.

اتبع الإرشادات الظاهرة على شاشة LCD، ومن ثم قم بالضغط على [Start] (ابدأ). يقوم الجهاز بطباعة ورقة فحص جودة الطباعة.

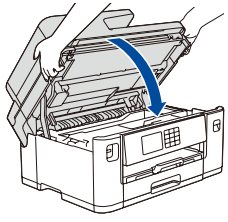
1. اضغط على [Settings] (إعدادات) < [All Settings] (كافة الإعدادات) < [Initial Setup] (الإعداد الأولي) < [Local Language] (اللغة المحلية).
2. اضغط على لغتك.
3. اضغط على [Home] (الرئيسية).

اتبع الإرشادات الظاهرة على شاشة LCD لتهيئة إعدادات الجهاز.

- قم بتهيئة إعدادات الدرج وتحقق من معلومات اتجاه الورق (غير متوفر في جميع الطرازات).
- تحقق من معلومات تثبيت البرنامج.

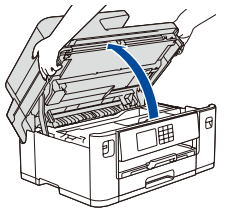
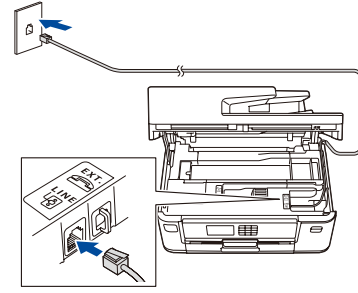
## 11 قم بتوصيل سلك خط الهاتف

إذا كنت لا تستخدم الجهاز الخاص بك كجهاز فاكس، انتقل إلى 12. للحصول على المزيد من المعلومات حول استخدام ميزة الفاكس، انظر دليل المستخدم على الإنترنت (Online User's Guide).



أغلق غطاء الماسحة الضوئية.

قم بتوصيل سلك خط الهاتف. استخدم المقبس الذي يحمل العلامة LINE وقم بتوجيه السلك إلى الجهة الخلفية الخارجية من الجهاز.



ارفع غطاء الماسحة الضوئية.

## 12 قم بتوصيل جهاز الكمبيوتر الخاص بك أو جهاز الهاتف المحمول بالجهاز لديك

اتبع هذه الخطوات لإكمال عملية الإعداد باستخدام أحد أنماط التوصيل المتوفرة على الجهاز لديك.

## انتهت عملية الإعداد

يمكنك الآن القيام بالطباعة والمسح الضوئي باستخدام جهازك. للتحقق من أحدث البرامج الثابتة، قم بزيارة [support.brother.com/up7](http://support.brother.com/up7).

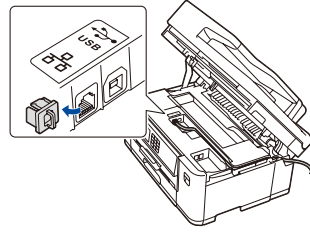
## إخطار هام لأمان الشبكة:

ستجد كلمة المرور الافتراضية لإدارة إعدادات هذا الجهاز على الجزء الخلفي من الجهاز بعنوان "Pwd". ننصحك بتغييرها على الفور لحماية الجهاز من الوصول غير المصرح به.

اتبع التعليمات والمطالبات التي تظهر على الشاشة.

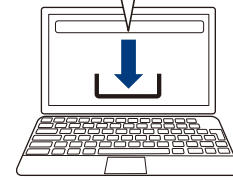
## ملاحظة

لتوصيل الشبكة السلكية وتوصيل USB، قم بوضع المنفذ الصحيح (وذلك بالاعتماد على الكبل الذي تستخدمه) داخل الجهاز كما هو مبين.



قم بزيارة [setup.brother.com](http://setup.brother.com) لتنزيل وتثبيت البرنامج الخاص في Brother.

[setup.brother.com](http://setup.brother.com)



## ملاحظة

لنظام Windows فقط، التثبيت من CD متوفر أيضًا (لبعض الدول).

## تعدر التوصيل؟ تحقق مما يلي:

شبكة لاسلكية



أعد تشغيل نقطة الوصول اللاسلكية/الموجه (إذا كان ممكنًا).

شبكة سلكية  
توصيل USB



افصل الكبل.

إذا ما زالت العملية غير ناجحة، انتقل إلى 13.

قم بإعادة تشغيل الجهاز لديك والكمبيوتر، ثم

انتقل إلى 12.

إذا ما زالت العملية غير ناجحة، قم بزيارة [support.brother.com](http://support.brother.com) للحصول على إجابات الأسئلة المتكررة (FAQ) وتحري الخلل وإصلاحه.

## 13 الإعداد اللاسلكي اليدوي

إذا لم ينجح الإعداد اللاسلكي، قم بمحاولة إعداد التوصيل بشكل يدوي.

قم بالعثور على SSID (اسم الشبكة) الخاص بك ومفتاح الشبكة (كلمة المرور) الموجودة على نقطة الوصول اللاسلكية/الموجه لديك وقم بكتابتها في الجدول المرفق أدناه.

SSID (اسم الشبكة)	مفتاح الشبكة (كلمة المرور)

انتقل إلى الجهاز لديك، واضغط على

Find Wi-Fi <

[Network] (العثور على شبكة

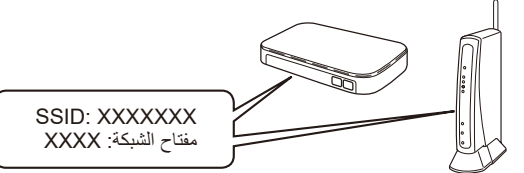
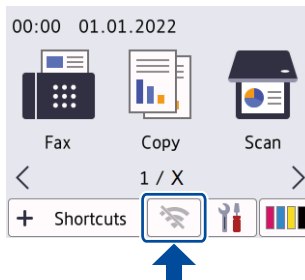
[Wi-Fi] < [Yes] (نعم).

قم باختيار SSID (اسم الشبكة) الخاصة بنقطة الوصول/الموجه لديك وقم بإدخال مفتاح الشبكة (كلمة المرور).

عند نجاح الإعداد اللاسلكي، تقوم شاشة LCD بعرض [Connected] (تم التوصيل).

انتقل إلى 12 لتثبيت البرنامج.

إذا لم ينجح الإعداد، قم بإعادة تشغيل جهاز Brother الخاص بك ونقطة الوصول اللاسلكية/الموجه لديك، وقم بتكرار 13.



SSID: XXXXXXXX  
مفتاح الشبكة: XXXX

إذا لم تتمكن من العثور على هذه المعلومات، اتصل بمسؤول الشبكة لديك أو الجهة المصنعة لنقطة الوصول اللاسلكية/الموجه.