



NO

SV



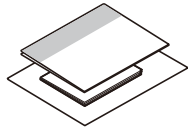
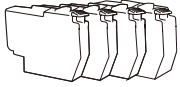
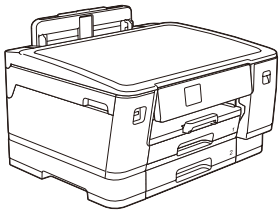
Video med instruksjoner for oppsett: support.brother.com/videos



Du finner de nyeste brukerveiledningene på Brother support-nettstedet: support.brother.com/manuals

1 Pakk ut maskinen og kontroller komponentene

Fjern beskyttelsestapen eller folien rundt maskinen og utstyret. Komponentene i esken kan variere avhengig av land.



MERK

- Ta vare på all emballasjen og esken i tilfelle maskinen må sendes.
- **Du må bruke riktig grensesnittkabel for grensesnittet du vil bruke.**

USB-kabel

Bruk en USB 2.0-kabel (type A/B) som ikke er mer enn 5 meter lang.

Ethernet-kabel (nettverkskabel)

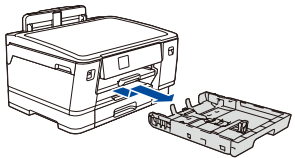
Bruk en rett-gjennom kategori 5 (eller høyere) tvunnet-parkabel for 10BASE-T eller 100BASE-TX raskt Ethernet-nettverk.

- Brother har som mål å redusere avfall og bruke mindre råvarer og energi i produksjonen. Les mer om miljøarbeidet vårt på www.brotherearth.com.

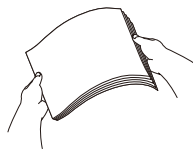
Bildene i denne Brukermanualen er kun ment som illustrasjon og kan avvike fra de faktiske produktene.

2 Legg i vanlige A4-ark

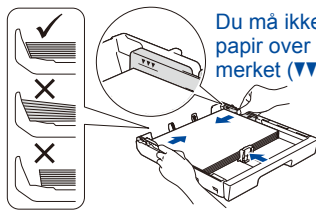
Etter at oppsettet av maskinen er fullført, kan du endre papirtypen eller -størrelsen. Du finner mer informasjon om papirhåndtering i *Online brukerveiledning* på support.brother.com/manuals.



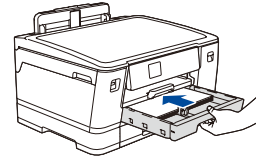
Trekk papirmagasinet helt ut av maskinen, slik pilen viser.



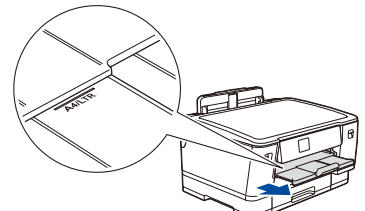
Luft papirbunken godt.



Legg papiret i brettet og juster papirførerne.

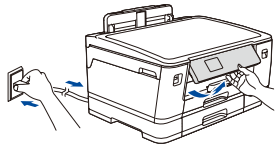


Skyv forsiktig papirmagasinet helt inn i maskinen.



Trekk ut papirstøtten til den låses på plass.

3 Koble til strømledningen



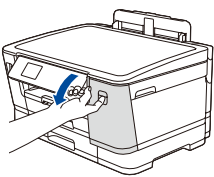
MERK

Du kan justere vinkelen på kontrollpanelet slik at du lettere ser hva som står på LCD-skjermen.

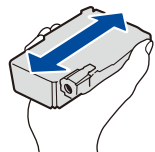
4 Velg land eller språk

Når du har slått på maskinen, må du kanskje angi land eller språk (avhengig av maskinen). Følg instruksjonene på LCD-skjermen om nødvendig.

5 Installer blekkassetten til innboksen



Åpne blekkassettdেকেlet.



Rist den **sorte** blekkpatronen raskt horisontalt 15 ganger som vist, før du setter den inn i maskinen.

Følg instruksjonene på LCD-skjermen for å installere blekkassetten. Lukk blekkassettdেকেlet. Maskinen vil klargjøre blekkførselsystemet for utskrift.

MERK

Første gangen du setter inn blekkassetter, vil maskinen bruke en viss mengde blekk for å fylle blekkleveringsrørene, slik at utskriftene får høyest mulig kvalitet. Dette vil skje kun én gang.

6 Angi dato og klokkeslett

Følg instruksjonene på LCD-skjermen for å angi dato og klokkeslett.

Når du har angitt dato og klokkeslett, kan du angi standarder for Brother LCD-beskjeder.

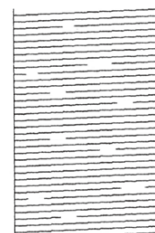
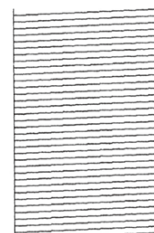
7 Kontroller utskriftskvaliteten



Følg instruksjonene for LCD-skjermen, og trykk deretter [Start]. Maskinen skriver ut kontrollarket for utskriftskvalitet.

OK

Dårlig





Følg instruksjonene på LCD-skjermen for å sjekke kvaliteten på de fire fargeblokkene på arket, og start deretter rengjøringsprosedyren om nødvendig.

8 Maskininnstillinger

Følg instruksjonene på LCD-skjermen for å konfigurere maskinens innstillinger.

- Konfigurer brettinnstillingene og kontroller papirretningsinformasjonen.
- Se informasjonen om programvareinstallering.

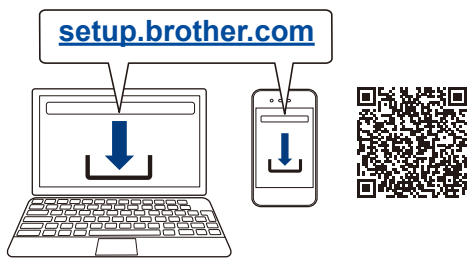
9 Velg språk (ved behov)

1. Trykk på  [Innstill.] > [Alle innst.] > [Grunn oppsett] > [Lokalt språk].
2. Trykk på ønsket språk.
3. Trykk på .

10 Koble datamaskinen eller den mobile enheten til maskinen

Følg disse trinnene for å fullføre oppsettet med en av tilkoblingstypene som finnes på maskinen.

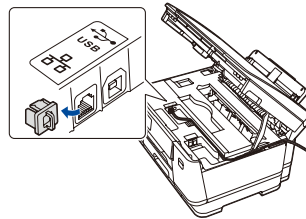
Gå til setup.brother.com for å laste ned og installere Brothers programvare.



Følg skjerminstruksjonene og meldingene.

MERK

For kablet nettverkstilkobling og USB-tilkobling: Finn riktig port (basert på kabelen du bruker) på innsiden av maskinen, som vist.



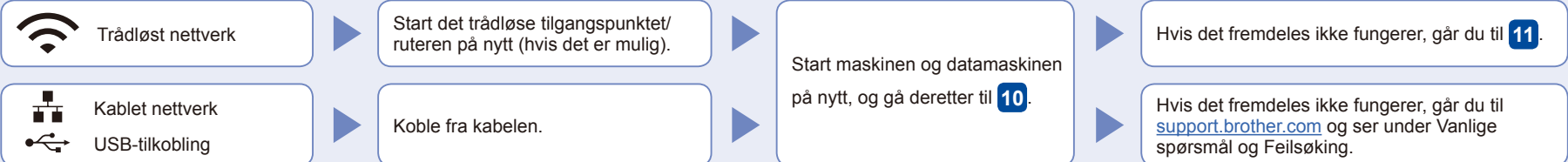
Oppsett fullført

Nå kan du skrive ut med maskinen. Du kan se etter den nyeste fastvaren på support.brother.com/up7.

Viktig merknad for nettverkssikkerhet:

Standardpassordet for å styre innstillingene på denne maskinen finner du bak på maskinen, og det angis ved «Pwd». Vi anbefaler at du straks endrer standardpassordet for å beskytte maskinen mot uautorisert tilgang.

Kan du ikke koble til? Kontroller følgende:

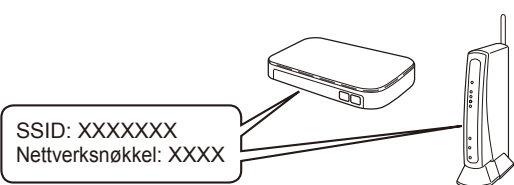


11 Manuelt trådløst oppsett


Hvis det trådløse oppsettet ikke fungerer, kan du prøve å konfigurere tilkoblingen manuelt.

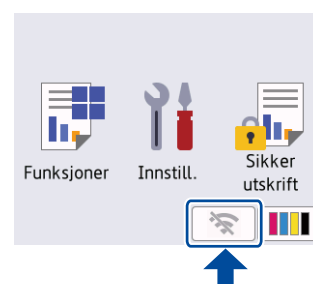
Finn SSIDen (nettverksnavn) og nettverksnøkkelen (passordet) på det trådløse tilgangspunktet/ruteren, og skriv dem ned i tabellen nedenfor.

SSID (nettverksnavn)	
Nettverksnøkkel (passord)	



Hvis du ikke finner denne informasjonen, kan du høre med nettverksadministrator eller produsenten av det trådløse tilgangspunktet/ruteren.

Gå til maskinen, og trykk på  > [Finn Wi-Fi-nettverk] > [Ja].



Velg SSID (nettverksnavn) for tilgangspunktet/ruteren, og skriv inn Nettverksnøkkel (passord). Når det trådløse oppsettet er fullført, viser LCD-skjermen [Tilkoblet].

Hvis oppsettet mislykkes, starter du Brother-maskinen og det trådløse tilgangspunktet/ruteren på nytt og gjentar 11.

Gå til 10 for å installere programvaren.