

يُرجى قراءة دليل سلامة المنتج الوارد لاحقاً في هذا المستند، قبل إعداد جهازك.

تحذير

تحذير يشير إلى احتمال التعرض لموقف خطير قد يؤدي إلى الوفاة أو حدوث إصابات خطيرة في حالة عدم تجنبه.

1 فك تغليف الجهاز وراجع المكونات

قد تختلف المحتويات الموجودة في العبوة حسب الدولة. أزل الشريط والغلاف الواقي الذي يغلف الجهاز. افتح الغلاف الأمامي وغطاء البكرة، ثم أزل الشريط الواقي.

تحذير

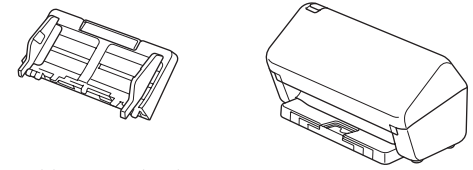
- يأتي هذا المنتج مغلفاً في كيس بلاستيكي. احتفظ بالأكياس البلاستيكية بعيداً عن متناول الرضع والأطفال، لتجنب إصابتهم بالاختناق. الكيس ليس مصنوعاً للعبث.
- لا تستخدم إلا محول التيار المتردد المرفق مع هذا المنتج.

ملاحظة

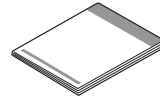
نوصي بالاحتفاظ بالعبوة الأصلية لنقل الجهاز عند الضرورة.

الوصول الآمن إلى الشبكة

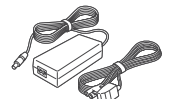
ستجد كلمة المرور الافتراضية للجهاز على الملصق الموجود في الجزء الخلفي من الجهاز (تسبقها الأحرف "Pwd"). وننصحك بشدة بتغييرها لحماية الجهاز من الوصول غير المصرح به.



ملقم المستندات التلقائي (ADF)

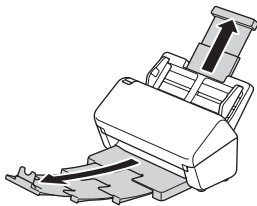
دليل الإعداد السريع/
دليل سلامة المنتج

كبل واجهة USB

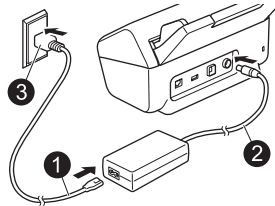


محول تيار متردد

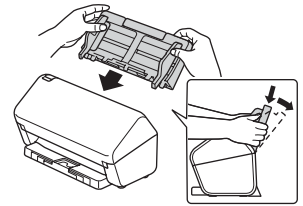
تعرض الرسوم التوضيحية الواردة في هذا الدليل الطراز ADS-4300N، ما لم تتم الإشارة إلى غير ذلك.

2 إعداد الجهاز

ابسط الأدراج.



وصل محول التيار المتردد.



قم بتوصيل ملقم المستندات التلقائي (ADF) بإحكام حتى يستقر في مكانه.

ملاحظة

عند تحميل مستند، احرص دائماً على تهوية الورقة ومحاذة حوافها قبل تحميلها داخل ملقم المستندات التلقائي (ADF).

3 حدد لغتك (الطراز ADS-4500W/ADS-4700W/ADS-4900W فقط)

اضغط على Settings (إعدادات) < Initial Setup (الإعداد الأولي) < Local Language (اللغة المحلية) [وحدد لغتك. اضغط على .

A استخدام الجهاز مع الكمبيوتر أو الجهاز المحمول

إنهاء

عند الانتهاء، أعد تشغيل الكمبيوتر.

- للتحقق من أحدث البرامج الثابتة، تفضلوا بزيارة support.brother.com/up7.
- إذا لم تنجح المحاولة، فجرّب إعداد التوصيل يدوياً.

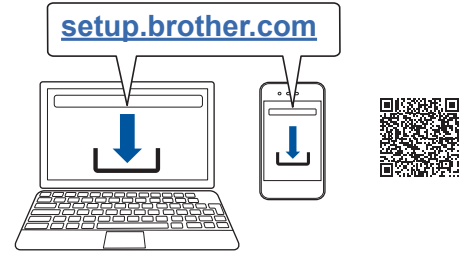
للحصول على تعليمات الفحص التفصيلية، راجع دليل المستخدم على الإنترنت عبر support.brother.com/manuals.

اتبع التعليمات التي تظهر على الشاشة لمتابعة عملية التثبيت.

للأجهزة المحمولة:

- قم بإعداد الاتصال يدوياً.
- يمكنك أيضاً الاتصال بجهازك إذا كان متصلاً بالموّجّه/نقطة الوصول باستخدام كبل شبكة (يتم شراؤه بشكل منفصل).
- لمزيد من المعلومات، راجع "دليل المستخدم على الإنترنت".

تفضلوا بزيارة setup.brother.com لتنزيل برامج Brother وتثبيتها.



لنظام التشغيل Mac: تفضلوا بزيارة support.brother.com/mac لتنزيل برامج Brother.

B استخدام جهازك كجهاز مستقل (الطراز ADS-4300N / ADS-4500W / ADS-4700W / ADS-4900W فقط)

صل جهازك بشبكتك باستخدام كبل شبكة (يتم شراؤه بشكل منفصل) أو عبر Wi-Fi®. يمكنك إعداد اتصال Wi-Fi لديك باستخدام لوحة التحكم في الجهاز أو باستخدام الكمبيوتر.

إعداد الاتصال اللاسلكي اليدوي (الطراز ADS-4500W / ADS-4700W / ADS-4900W فقط)

إذا لم يكن لديك جهاز كمبيوتر متصل بالشبكة أو إذا لم تتمكن من الاتصال بجهازك باستخدام الكمبيوتر، فجرّب إعداد الاتصال يدوياً.

عند نجاح إعداد الاتصال اللاسلكي، تعرض شاشة LCD [متصل] (Connected).

ملاحظة

- إذا لم ينجح الإعداد، فأعد تشغيل جهازك ونقطة الوصول اللاسلكية/الموّجّه، ثم كرر هذه الخطوات.
- إذا كنت تستخدم كمبيوتر، فارجع إلى A لتثبيت البرامج.

في حالة عدم العثور على SSID أو مفتاح الشبكة لديك، اطلبه من مسؤول الشبكة لديك أو جهة تصنيع نقطة الوصول اللاسلكية/الموّجّه.

1. اضغط على < Find Wi-Fi (بحث عن شبكة Wi-Fi) < [Yes (نعم)].
2. حدد SSID (اسم الشبكة). أدخل مفتاح الشبكة (كلمة المرور).

تفصّل

إذا لم ينجح الإعداد، فترجى زيارة support.brother.com للاطلاع على الأسئلة المتكررة واستكشاف الأعطال وإصلاحها والأدلة.

مؤشرات LED (الطراز ADS-4100/ADS-4300N فقط)

حالة خطأ	
	<ul style="list-style-type: none"> • انتشار الورق • خطأ في التقاط الورق • الغلاف الأمامي مفتوح • خطأ في اكتشاف التلقيم المتعدد (فقط ADS-4300N) • خطأ في الوصول
	<ul style="list-style-type: none"> • إخطار الصيانة المجدولة • إخطار استبدال بكره الالتقاط

حالة الجهاز	
	جاهز
	سكون (يومض تدريجياً)

مطفأ		
مضيء		
وميض		

لمزيد من المعلومات عن استكشاف أعطال جهازك وإصلاحها، راجع "دليل المستخدم على الإنترنت".