

De nyeste brugsanvisninger og ofte stillede spørgsmål er tilgængelige på Brother support-websiden: [support.brother.com](http://support.brother.com).

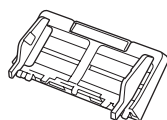
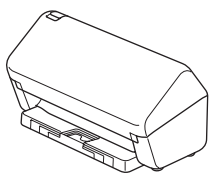
Læs **Produktsikkerhedsguiden**, der findes senere i dette dokument, før du konfigurerer din maskine.

## ⚠ ADVARSEL

**ADVARSEL** angiver en potentielt farlig situation, som kan medføre livsfare eller alvorlig personskade, hvis den ikke undgås.

## 1 Pak maskinen ud, og kontrollér delene

Delene i boksen kan være anderledes afhængigt af dit land. Fjern beskyttelsestapen og den film, der dækker maskinen. Åbn frontdækslet og rulledækslet, og fjern derefter beskyttelsestapen.



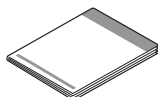
ADF (automatisk dokumentfremfører)



Lysnetadapter



USB-interfacekabel



Hurtig installationsvejledning/  
Produktsikkerhedsguide

## ⚠ ADVARSEL

- Dette produkt er pakket i en plastikpose. Hold plastikposer væk fra børn, så kvælning undgås. Posen er ikke legetøj.
- Brug kun den lysnetadapter, der følger med dette produkt.

## BEMÆRK

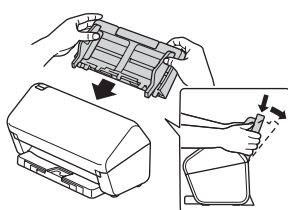
Vi anbefaler, at du gemmer den originale emballage, hvis det skulle blive nødvendigt at transportere maskinen.

## Sikker netværksadgang

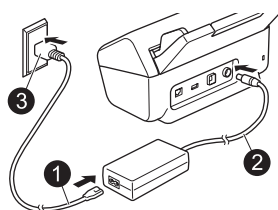
Din maskines standardadgangskode findes på mærkaten på maskinens bagside (med "Pwd" foran). Vi anbefaler kraftigt, at du ændrer den for at beskytte maskinen mod uautoriseret adgang.

Medmindre andet er angivet, viser illustrationerne i denne vejledning ADS-4300N.

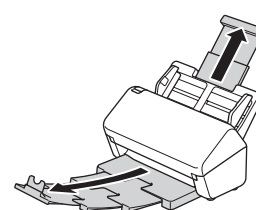
## 2 Klargør maskinen



Fastgør den automatiske dokumentfremfører (ADF) solidt, indtil den låses fast.



Tilslut lysnetadapteren.



Træk bakkerne ud.

## BEMÆRK

Når du ilægger et dokument, skal du altid lufte siderne og justere kanterne, inden du lægger papiret i den automatiske dokumentfremfører (ADF).

## 3 Vælg dit sprog (kun ADS-4500W/ADS-4700W/ADS-4900W)

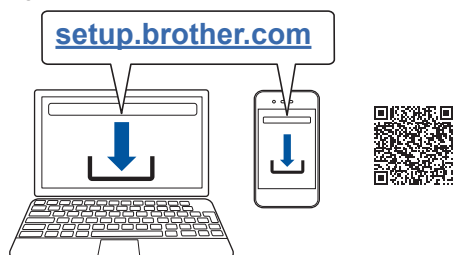
Tryk på [Indstillinger/Settings] > [Grundindst./Initial Setup] > [Lokalt sprog/Local Language], og vælg dit sprog. Tryk på .

## 4 Tilslut din maskine, og installer software

Vælg din foretrukne scanningsmetode, og vælg din tilslutningsmetode.

### A Brug din maskine med din computer eller din mobilenhed

Besøg [setup.brother.com](http://setup.brother.com) for at downloade og installere Brother-software.



**Mac:** Gå til [support.brother.com/mac](http://support.brother.com/mac) for at downloade Brother-software.

Følg vejledningen på skærmen for at fortsætte installationen.

#### Mobileenheder:

- Konfigurer forbindelsen manuelt.
- Du kan også oprette forbindelse til din maskine, hvis den er tilsluttet din router/dit accesspoint ved hjælp af et netværkskabel (købes separat). Du kan finde flere oplysninger i *Online brugsanvisningen*.

### Udfør

Genstart computeren, når du er færdig.

- Hvis du vil søge efter den nyeste firmware, skal du gå til [support.brother.com/upZ](http://support.brother.com/upZ).
- Hvis det ikke lykkes, kan du prøve at konfigurere forbindelsen manuelt.

Du kan finde detaljerede scanningsinstruktioner i *online brugsanvisningen* på [support.brother.com/manuals](http://support.brother.com/manuals).

### B Brug maskinen som en standalone-enhed (kun ADS-4300N/ADS-4500W/ADS-4700W/ADS-4900W)

Tilslut din maskine til dit netværk ved hjælp af et netværkskabel (købes separat) eller via Wi-Fi®.

Du kan konfigurere din Wi-Fi-forbindelse ved hjælp af maskinens kontrolpanel eller ved hjælp af din computer.

#### Manuel opsætning af trådløs forbindelse (kun ADS-4500W/ADS-4700W/ADS-4900W)

Hvis du ikke har en computer tilsluttet netværket, eller hvis du ikke kan tilslutte din maskine ved hjælp af din computer, kan du prøve at konfigurere forbindelsen manuelt.

1. Tryk på > [Find Wi-Fi-netværk] > [Ja].
2. Vælg SSID'et (netværksnavn). Indtast netværksnøglen (adgangskode).

Når configurationen af det trådløse netværk er gennemført, viser displayet [Tilsluttet].

Hvis du ikke kan finde SSID'et eller netværksnøglen, skal du spørge netværksadministratoren eller producenten af det trådløse accesspoint/den trådløse router.

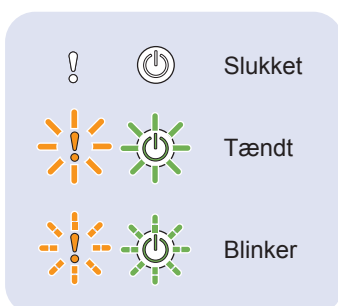
#### BEMÆRK

- Hvis configurationen ikke lykkes, skal du genstarte din maskine og det trådløse accesspoint/routeren og derefter gentage disse trin.
- Hvis du bruger en computer, skal du gå tilbage til **A** for at installere software.

#### BEMÆRK

Hvis configurationen ikke lykkes, skal du gå til [support.brother.com](http://support.brother.com), hvor du kan finde ofte stillede spørgsmål, fejlfinding og brugsanvisninger.

#### LED-indikationer (kun ADS-4100/ADS-4300N)



Maskinens status	
	Klar
	Dvale (Blinker langsomt)

Fejlstatus	
	<ul style="list-style-type: none"><li>• Dokumentstop</li><li>• Fejl i dokumentopsamling</li><li>• Frontdæksel åbent</li><li>• Fejl i registrering af multifødning (kun ADS-4300N)</li><li>• Adgangsfejl</li></ul>
	<ul style="list-style-type: none"><li>• Meddelelse og planlagt vedligeholdelse</li><li>• Meddelelse om udskiftning af opsamlingsrulle</li></ul>

Du kan finde flere oplysninger om fejlfinding af din maskine i *online brugsanvisningen*.

## Symboler og konventioner brugt i denne vejledning

De følgende symboler og konventioner bruges i hele vejledningen:

### **ADVARSEL**

**ADVARSEL** angiver en potentielt farlig situation, som kan medføre livsfare eller alvorlig personskade, hvis den ikke undgås.

### **FORSIGTIG**







**FORSIGTIG** angiver en potentielt farlig situation, der kan medføre mindre eller moderate skader, hvis den ikke undgås.

### **VIGTIGT**

**VIGTIGT!** angiver en potentielt farlig situation, der kan medføre skade på materiel eller tab af produktfunktionalitet, hvis den ikke undgås.

### **BEMÆRK**

**BEMÆRK!** fortæller dig, hvordan du skal reagere i en given situation, eller giver tip om andre scanningsfunktioner.

-  Forbudsskiltikoner angiver handlinger, der ikke må udføres.
-  Dette ikon angiver, at brandfarlige sprays ikke må anvendes.
-  Dette ikon angiver, at organiske opløsningsmidler såsom alkohol eller andre væsker ikke må anvendes.
-  Elektriske faresymboler advarer om risiko for elektrisk stød.
-  Brandfaresymboler advarer om muligheden for brand.
-  Frakoblingsikoner indikerer, at du skal tage stikket ud af maskinen.

(kun ADS-4500W/ADS-4700W/ADS-4900W)

Courier New Tekst i skrifttypen Courier New identificerer meddelelser på maskinens display.

Følg alle advarsler og instruktioner på maskinen og lysnetadapteren (omtales herefter under et som "enheden").

### **BEMÆRK**

Illustrationerne i denne vejledning viser ADS-4300N.

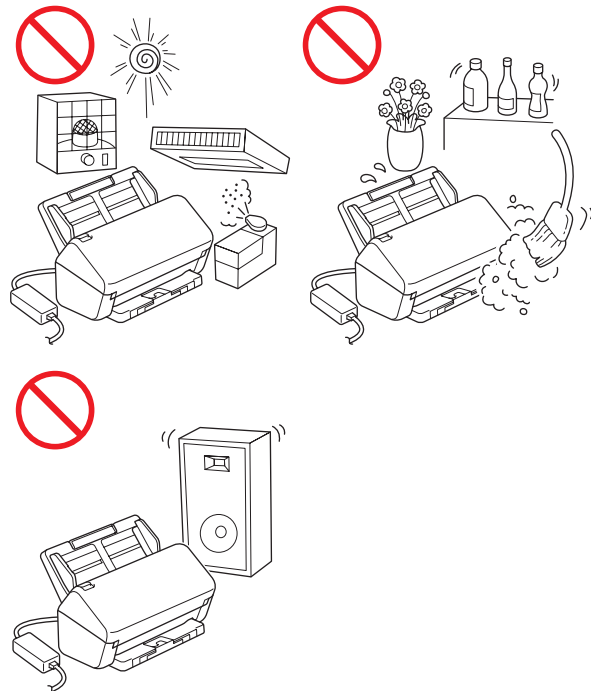
## Bemærkning om udarbejdelse og udgivelse

Denne brugsanvisning er udarbejdet og udgivet for at stille de nyeste oplysninger om produktsikkerhed til rådighed på tidspunktet for offentliggørelsen. Oplysningerne i denne brugsanvisning kan ændres.

Du kan finde den nyeste brugsanvisning på [support.brother.com/manuals](http://support.brother.com/manuals).

## Vælg en sikker placering for enheden

Placér enheden på en flad, stabil overflade, der er fri for stød og vibrationer, såsom et skrivebord. Vælg en tør, godt ventileret placering, hvor temperaturen er mellem 5 °C og 35 °C, og hvor luftfugtigheden er mellem 20 % og 80 % (uden kondensering).



### **ADVARSEL**



Enheden må IKKE udsættes for direkte sollys, stærk varme, åben ild, ætsende gasser, fugt eller støv. Enheden må IKKE placeres på et tæppe eller en måtte, da dette vil udsætte den for støv. Det kan skabe en risiko for elektrisk kortslutning eller brand. Det kan også skade enheden og/eller gøre den ubrugelig.



Placér IKKE enheden i nærheden af varmeapparater, radiatorer, klimaanlæg, vand, kemikalier eller enheder, der indeholder magneter eller skaber magnetfelter. Det kan skabe risiko for kortslutning eller brand, hvis vand kommer i kontakt med enheden (herunder kondens fra varme, aircondition, og/eller ventilationsudstyr, der kan være tilstrækkeligt til at forårsage en kortslutning eller brand).



Placér IKKE enheden i nærheden af kemikalier eller på et sted, hvor der kan forekomme kemisk udslip. Især organiske opløsningsmidler eller væsker kan forårsage, at kabinettet og/eller kablerne smelter eller opløses, samt udgøre brandfare eller fare for elektrisk stød. De kan også forårsage funktionsfejl på enheden eller gøre den misfarvet.



Huller og åbninger i kabinettet, på bagsiden eller i bunden af produktet er beregnet til ventilation. Produktet må ikke placeres således, at det kommer i kontakt med en væg eller en anden enhed, og disse åbninger må ikke blokeres eller tildækkes. Blokering af enhedens ventilation kan skabe en risiko for overophedning og/eller brand.

## VIGTIGT

- Enheden skal altid placeres på en fast overflade og aldrig på en seng, en sofa, et tæppe eller lignende bløde overflader.
- Enheden må ikke placeres i en "indbygget" installation.

## ! FORSIGTIG

Undgå at placere enheden i et befærdet område. Hvis du bliver nødt til at placere den i et befærdet område, skal du sørge for, at enheden er placeret på et sikkert sted, hvor den ikke kan vælte ved et uheld, hvilket kan forårsage skade på dig selv eller andre og alvorlig beskadigelse af enheden.

Sørg for, at alle enhedens kabler og ledninger er sikre, så det ikke er muligt at snuble i dem.

Sørg for, at enhedens dele ikke stikker ud over skrivebordet, hvor enheden er placeret. Sørg for, at enheden er placeret på en flad, plan og stabil overflade fri for vibrationer. Manglende overholdelse af disse forholdsregler kan få enheden til at falde ned og forårsage skade.

Placer IKKE enheden på ustabile eller skrånende vogne, stativer eller borde eller på en skrånende overflade. Maskinen kan falde ned og forvolde skade på dig selv eller alvorlig beskadigelse af enheden. Der er øget risiko for personskade, hvis scanneret går i stykker.

## VIGTIGT

- Placér IKKE genstande oven på enheden.
- Placér IKKE enheden ved siden af interferensilder, såsom højtalere eller basisenheder til ikke-Brother trådløse telefoner. Det kan forstyrre driften af enhedens elektroniske komponenter.

## Generelle forholdsregler

### ! ADVARSEL

Der anvendes plastikposer til emballering af enheden. Hold plastikposerne væk fra børn, så faren for kvælning undgås. Plastikposer er ikke legetøj.



Stik aldrig genstande ind i åbningerne i maskinens kabinet, eftersom de kan berøre farlige spændingførende punkter eller kortslutte dele og derved udgøre en risiko for brand eller forårsage elektrisk stød. Hvis der kommer metaldele, vand eller anden væske ind i maskinen, skal stikket straks tages ud af stikkontakten. Kontakt din Brother-forhandler eller Brothers kundeservice.



Brug IKKE brandbare stoffer, nogen form for spray eller et organisk opløsningsmiddel/en væske, der indeholder alkohol eller sprit, til at rengøre inder- eller ydersiden af enheden. Det kan forårsage brand eller give elektrisk stød.



Enheden må IKKE skilles ad eller ændres, da det kan forårsage brand eller udgøre fare for elektrisk stød. Hvis enheden skal repareres, skal du kontakte din Brother-forhandler eller Brothers kundeservice.



Brug IKKE en beskadiget lysnetadapter.



UNDGÅ at placere tunge genstande på og beskadige eller modificere lysnetadapteren. Buk eller træk ikke i ledningen.



UNDGÅ at tabe, slå på eller på anden måde beskadige lysnetadapteren.



Rør IKKE ved enheden i tordenvejr. Der kan være en lille risiko for elektrisk stød fra lynnedslag, hvis maskinen bruges i tordenvejr.



Brug IKKE enheden i nærheden af væsker, for eksempel i nærheden af et badekar, en vaskebalje, en køkkenvask eller en vaskemaskine, i en fugtig kælder eller i nærheden af en swimmingpool.

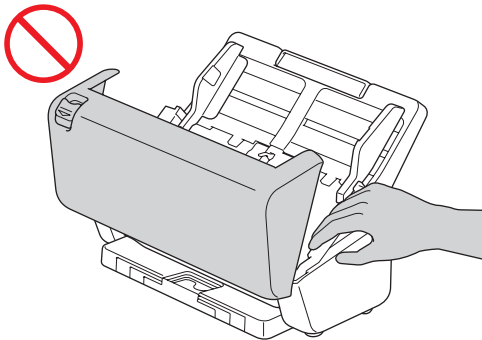
## **!** FORSIGTIG

Læg IKKE pres på eller stor vægt på enheden, og brug den kun til det tilsigtede formål.

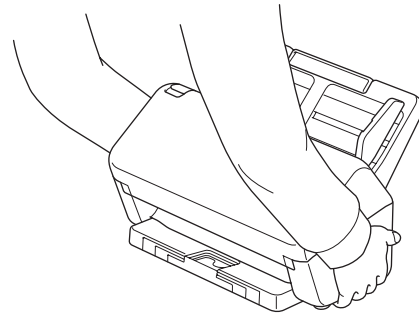
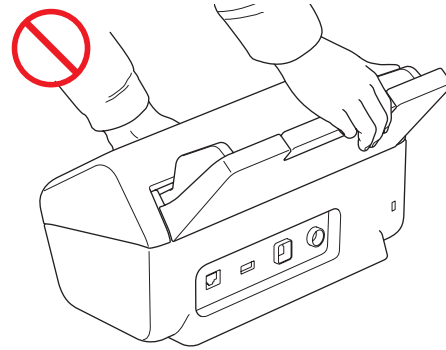
For at undgå at skære dig må du ikke lade hånden eller fingrene glide langs kanten af indføringsarket (medfølger ikke).

Vent, indtil maskinen skubber siderne ud, for at undgå at få fingrene i klemme mellem rullerne.

Nogle områder på maskinen kan forårsage personskade, hvis dækslet (markeret med gråt) lukkes med magt. Vær forsigtig, når du placerer dine hænder i de områder, der er vist på illustrationerne.



Bær IKKE maskinen ved at holde i den automatiske dokumentføder (ADF). Dette kan medføre, at den automatiske dokumentføder (ADF) frigøres fra maskinen. Transportér kun maskinen ved at sætte hænderne under hele maskinen.



Vær forsigtig, når du betjener maskinen, for at undgå, at tøj (især ærmer, slips osv.), hår eller tilbehør bliver trukket ind i maskinen, ellers kan både du og maskinen komme til skade. I tilfælde af, at et objekt trækkes ind i maskinen, skal du straks frakoble maskinen fra strømkilden.

Sving IKKE lysnetadapteren rundt eller pil ved den. Det kan resultere i skade på dig selv eller andre.

## **VIGTIGT**

(Kun modeller med touchskærm)

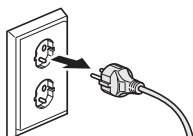
Rør IKKE ved touchskærmen umiddelbart efter, at lysnetadapteren er sat i, eller når maskinen tændes. Dette kan forårsage en fejl.

## Sikker tilslutning af enheden

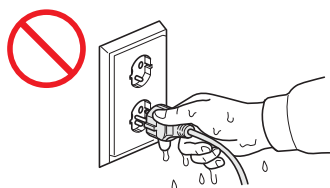
### ADVARSEL



Der findes højspændingselektroder inde i enheden. Før du åbner maskinen (med henblik på regelmæssig vedligeholdelse som f.eks. rengøring), skal du kontrollere, at lysnetadapteren er taget ud af stikkontakten, og at eventuelle Ethernet-kabler (kun netværksmodeller) er taget ud af maskinen.



Rør IKKE ved lysnetadapteren eller ved stikket med våde hænder. Hvis du gør dette, kan du få elektrisk stød.



Du må IKKE tilslutte enheden til en jævnstrømskilde eller en omformer. Det kan forårsage elektrisk stød. Hvis du er i tvivl om, hvilken strømkilde du har, skal du kontakte en autoriseret installatør.



Anvend IKKE enheden, hvis netledningen er flosset eller ødelagt, da dette kan medføre elektrisk stød eller brand.



Træk IKKE midt på netledningen. Du må IKKE placere genstande på netledningen. Anbring IKKE enheden, hvor folk kan træde på ledningen. Det kan forårsage elektrisk stød eller brand.



Brother anbefaler på det kraftigste, at du IKKE anvender andre typer af forlængerledning. Manglende overholdelse af disse forholdsregler kan forårsage brand, elektrisk stød eller skade på enheden.



Når du frakobler lysnetadapteren fra maskinen eller fra stikkontakten, skal du altid tage fat i stikket, ikke i ledningen, og trække forsvarligt. Ellers kan det resultere i ødelagte eller beskadigede netledninger og forårsage brand eller elektrisk stød.



Sørg for, at den ene ende af lysnetadapteren er sat i en standardstikkontakt, og den anden ende er sat i helt ind i adapterenheden. Brug ikke en stikkontakt, der sidder løst. Hvis lysnetadapteren ikke er sat helt ind i stikkontakten og adapterenheden, er der en fare for, at adapteren bliver varm og kan antændes.



Brug altid den medfølgende lysnetadapter, og sæt stikket i en stikkontakt inden for det spændingsområde, der er angivet i *Specifikationer* i *online brugsanvisningen*. Undladelse af at gøre dette kan resultere i skader på dig selv eller andre eller forårsage skader på maskinen eller andet materiel. Brother tager ikke noget ansvar for eventuelle ulykker eller skader, som skyldes, at den medfølgende lysnetadapter ikke anvendes.



Tilslut IKKE den medfølgende lysnetadapter til andre produkter.



Undgå at overbelaste lysnetadapteren.

### FORSIGTIG

Hvis enheden ikke skal bruges i en længere periode, skal du tage lysnetadapteren ud af stikkontakten.



## Servicering af enheden

Forsøg IKKE på at servicere enheden selv. Åbning eller fjernelse af dæksler kan udsætte dig for farlige spændinger og andre risici, og kan ugyldiggøre din reklamationsret. Kontakt din Brother-forhandler eller Brothers kundeservice.

### ADVARSEL



Hvis enheden er blevet tabt, eller kabinettet er blevet beskadiget, kan der være fare for elektrisk stød eller brand. Tag stikket ud af stikkontakten, og kontakt din Brother-forhandler eller Brothers kundeservice.



Hvis enheden bliver usædvanligt varm, afgiver røg eller stærke lugte, eller hvis der ved et uheld spildes væske på den, skal stikket straks tages ud af stikkontakten. Kontakt din Brother-forhandler eller Brothers kundeservice.

### VIGTIGT

Hvis enheden ikke fungerer normalt, når betjeningsinstruktionerne følges, skal du kun foretage de kontroller, der er beskrevet i brugsanvisningen. Forkert justering af andre indstillinger kan medføre beskadigelse, og det vil ofte kræve omfattende arbejde for en kvalificeret tekniker at genoprette enheden til normal drift.

## Reklamationsret og ansvar

Intet i denne brugsanvisning skal påvirke en eksisterende reklamationsret eller tolkes som tildeling af yderligere reklamationsret. Manglende overholdelse af sikkerhedsinstruktionerne i denne brugsanvisning kan ugyldiggøre din reklamationsret.

### ADVARSEL

Brug kun den lysnetadapter, der følger med denne maskine.

Dette produkt skal installeres i nærheden af en stikkontakt, der er nem adgang til. Hvis der opstår en nødsituation, skal du tage lysnetadapteren ud af stikkontakten for at afbryde strømmen helt.

## Overensstemmelseserklæring (kun Europa og Tyrkiet)

Vi, Brother Industries, Ltd.  
15-1 Naeshiro-cho, Mizuho-ku, Nagoya 467-8561  
Japan  
erklærer, at disse produkter stemmer overens med den relevante EU-harmoniseringslovgivning (kun Europa og Tyrkiet) og UK-lovgivning (kun Storbritannien).  
Overensstemmelseserklæringen kan hentes på vores websted. Gå til [support.brother.com/manuals](http://support.brother.com/manuals).

## EU-overensstemmelseserklæring for RE-direktiv 2014/53/EU (kun Europa/Tyrkiet) (gælder for modeller med radiointerfaces)

Vi, Brother Industries, Ltd.  
15-1 Naeshiro-cho, Mizuho-ku, Nagoya 467-8561  
Japan  
erklærer, at disse produkter er i overensstemmelse med kravene i RE-direktivet 2014/53/EU. En kopi af overensstemmelseserklæringen kan downloades ved at følge instruktionerne i afsnittet Overensstemmelseserklæring (kun Europa og Tyrkiet).

## Trådløst LAN (kun modeller med trådløs LAN-funktion)

Denne scanner understøtter et trådløst interface.

- Frekvensbånd: 2400 MHz-2483,5 MHz  
Maksimal radiofrekvenseffekt sendt i frekvensområdet/-områderne: Under 20 dBm (e.i.r.p.)

(kun ADS-4900W)

- (kun Europa) Frekvensbånd: 5180 MHz-5320 MHz  
Maksimal radiofrekvenseffekt sendt i frekvensområdet/-områderne: Under 23 dBm (e.i.r.p.)  
Kun til indendørs brug (5,18 GHz-5,32 GHz)
- (kun Europa) Frekvensbånd: 5500 MHz-5700 MHz  
Maksimal radiofrekvenseffekt sendt i frekvensområdet/-områderne: Under 23 dBm (e.i.r.p.)  
Kun til indendørs brug (5,5 GHz-5,7 GHz)

## LAN-forbindelse (kun modeller med kabelbaseret LAN)

### FORSIGTIG



Tilslut IKKE maskinen til en LAN-forbindelse, der kan blive udsat for overspænding.

## Information om overholdelse af Kommissionens forordning 801/2013

Model	Strømforbrug* (netværkstilsluttet standbytilstand)
ADS-4900W	Ca. 2,1 W
ADS-4700W	Ca. 2,1 W
ADS-4500W	Ca. 2,1 W
ADS-4300N	Ca. 2,1 W
ADS-4100	Ca. 1,4 W

\* Alle netværksportede aktiveret og tilsluttet

## Aktivering/deaktivering af trådløst LAN (kun ADS-4500W/ADS-4700W/ADS-4900W)

- 1 Tryk på  [Indstillinger] > [Netværk] > [WLAN (Wi-Fi)] > [Aktiver WLAN].
- 2 Tryk på [Til] (eller [Fra]).
- 3 Tryk på .

## Genanvendelsesoplysninger i overensstemmelse med direktiv om affald af elektrisk og elektronisk udstyr (WEEE) og batteridirektivet



Produktmærke



Batterimærke

### Kun Europa

Produktet/batteriet er mærket med et af de ovenfor anførte genbrugssymboler. Det indikerer, at når produktet/batteriet er udtjent, skal det bortskaffes i henhold til kommunens bestemmelser i f.eks. en dertil opstillet container på kommunens genbrugsplads og ikke sammen med almindeligt husholdningsaffald.

## Varemærker

Mac er et varemærke tilhørende Apple Inc., der er registreret i USA og andre lande.

Wi-Fi er et registreret varemærke tilhørende Wi-Fi Alliance®.

Virksomhederne, hvis software er nævnt ved navn i denne brugsanvisning, har hver især en softwarelicensaftale, der gælder for deres egne programmer.

**Alle handelsnavne og produktnavne, der forekommer på Brother-produkter, relaterede dokumenter og eventuelle andre materialer, er alle varemærker eller registrerede varemærker, som tilhører deres respektive virksomheder.**

### Ophavsret og licens

© 2021 Brother Industries, Ltd. Alle rettigheder forbeholdes.



## Brothers kundeservice

### Kundeservice

Besøg [www.brother.com](http://www.brother.com) for at få kontaktoplysninger for dit lokale Brother-kontor.

### Servicecentre

For oplysninger om servicecentre i Europa skal du kontakte dit lokale Brother-kontor. Adresser og telefonnumre for europæiske kontorer kan findes på [www.brother.com](http://www.brother.com) ved at vælge dit land.

## Ulovlig brug af scanningsudstyr

Det er ulovligt at reproducere visse elementer eller dokumenter for at begå svindel. Følgende er en ufuldstændig liste over dokumenter, det er ulovligt at fremstille kopier af. Vi foreslår, at du henvender dig til en juridiske rådgiver og/eller myndighederne, hvis du er i tvivl om en bestemt emne eller et bestemt dokument:

- Penge
- Obligationer eller andre gældsbeviser
- Indlånsbeviser
- Papirer i forbindelse med militærtjeneste eller indkaldelse
- Pas
- Poststempler (annullerede eller ikke-annullerede)
- Immigrationspapirer
- Sundhedsdokumenter
- Checks eller veksler fra myndighederne
- Identifikationsskilte eller insignier

Copyright-beskyttet materiale kan ikke kopieres lovligt i henhold til "fair dealing"-undtagelsen for visse dele af ophavsretligt beskyttede værker. Flere kopier ville indikere ukorrekt brug. Kunstværker bør betragtes som svarende til ophavsretsligt beskyttet arbejde.

## Ansvarsfraskrivelse

Brother fraskriver sig alle garantier med hensyn til undgåelse, afbødning eller ikke-forekomst af nogen nedbrud, fejlfunktioner, systemnedbrud, afbrydelser, virusinfektioner, beskadigelse og tab af data samt alle andre fejl, der opstår som følge af brug af dette produkt. SÅ LÆNGE GÆLDENDE LOV TILLADER DET, VIL BROTHER IKKE VÆRE ERSTATNINGSANSVARLIG FOR NOGEN TAB AF INDTJENING ELLER NOGEN INDIREKTE SKADER, SPECIELLE SKADER, HÆNDELIGE SKADER, FØLGESKADER, EKSEMPLARISKE SKADER ELLER PØNALERSTATNINGER HOS KUNDEN ELLER NOGEN ANDEN TREDJEPARTER.

# brother

Besøg os på internettet  
[www.brother.com](http://www.brother.com)



[www.brotherearth.com](http://www.brotherearth.com)

Udgivelsesmåned: 10/2021

DAN Version 0