

U kunt de meest recente handleidingen downloaden van de Brother support website: support.brother.com.

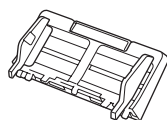
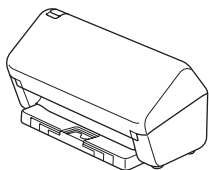
Lees de *Handleiding product veiligheid* verderop in deze handleiding voordat u uw apparaat installeert.

⚠ WAARSCHUWING

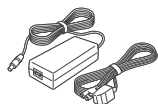
WAARSCHUWING geeft een mogelijk gevaarlijke situatie aan die, indien genegeerd, de dood of zwaar lichamelijk letsel tot gevolg kan hebben.

1 Het apparaat uitpakken en controleren of alle onderdelen aanwezig zijn

De meegeleverde onderdelen verschillen per land. Verwijder de beschermende tape en folie waarmee het apparaat is afgedekt. Open de klep aan de voorzijde en de klep van het rolcompartiment en verwijder vervolgens de beschermende tape.



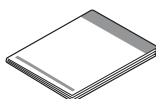
Automatische documentinvoer (ADF)



Netspanningsadapter



USB-kabel



Installatiehandleiding/
Handleiding product veiligheid

⚠ WAARSCHUWING

- Dit product is verpakt in een plastic zak. Houd plastic zakken uit de buurt van baby's en kinderen om verstikking te voorkomen. De zak is geen speelgoed.
- Gebruik alleen de netspanningsadapter die bij dit product wordt geleverd.

OPMERKING

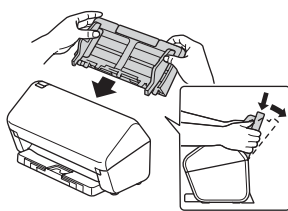
We raden u aan de originele verpakking te bewaren voor het geval u het apparaat moet vervoeren.

Beveiligde toegang tot het netwerk

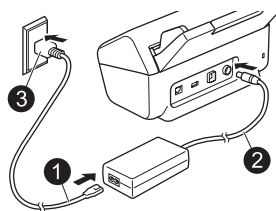
U vindt het standaardwachtwoord van het apparaat op het label aan de achterkant van het apparaat (het wachtwoord wordt voorafgegaan door "Pwd"). Het verdient aanbeveling het wachtwoord van het apparaat te wijzigen om ongeautoriseerde toegang te voorkomen.

Tenzij anders aangegeven worden in deze handleiding afbeeldingen gebruikt van de ADS-4300N.

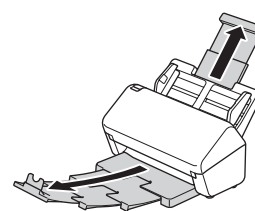
2 Het apparaat voorbereiden



Plaats de ADF (automatische documentinvoer) tot u hoort dat deze vastklikt.



Sluit de netspanningsadapter aan.



Trek de laden uit.

OPMERKING

Waaier het papier altijd uit voordat u het in de ADF (automatische documentinvoer) plaatst en lijn het papier uit met de randen.

3 Selecteer uw taal (alleen ADS-4500W/ADS-4700W/ADS-4900W)

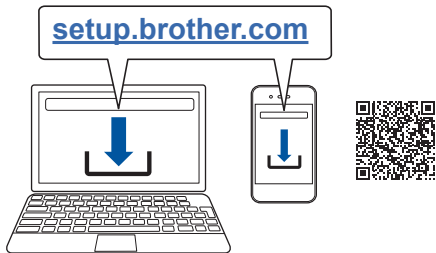
Druk op [Instellingen/Settings] > [Stand.instel./Initial Setup] > [Taalkeuze/Local Language] en selecteer uw taal. Druk op .

4 Het apparaat aansluiten en de software installeren

Selecteer de gewenste scan- en verbindingmethode.

A Het apparaat gebruiken in combinatie met een computer of mobiel apparaat

Ga naar setup.brother.com om de Brother-software te downloaden en installeer de software.



Voor Mac: Ga naar support.brother.com/mac en download de Brother-software.

Voer de aanwijzingen op het scherm uit om de installatie te voltooien.

Voor mobiele apparaten:

- Stel de koppeling handmatig in.
- U kunt ook verbinding maken met het apparaat als het via een netwerkkabel (apart verkrijgbaar) is verbonden met een router/toegangspunt. Raadpleeg de *Online Gebruikershandleiding* voor meer informatie.

Voltooien

Na de installatie moet de computer opnieuw worden opgestart.

- Ga voor de nieuwste firmware naar support.brother.com/up7.
- Als de procedure niet is gelukt, voert u de stappen handmatig uit.

Raadpleeg de *Online Gebruikershandleiding* op support.brother.com/manuals voor gedetailleerde scaninstructies.

B Het apparaat als standalone-apparaat gebruiken alleen (ADS-4300N/ADS-4500W/ADS-4700W/ADS-4900W)

Verbind het apparaat met een netwerkkabel (apart verkrijgbaar) of via Wi-Fi® met het netwerk.

U kunt het bedieningspaneel van het apparaat of de computer gebruiken om de Wi-Fi-verbinding in te stellen.

De draadloze verbinding handmatig instellen (alleen ADS-4500W/ADS-4700W/ADS-4900W)

Als u niet beschikt over een computer die met het netwerk is verbonden of als u het apparaat niet met behulp van de computer kunt verbinden, kunt u de verbinding handmatig instellen.

1. Druk op  > [Wi-Fi-netwerk vinden] > [Ja].
2. Selecteer de SSID (netwerknaam). Voer de netwerksleutel (het wachtwoord) in.

Als het instellen van de draadloze verbinding is voltooid, wordt [Verbonden] op het LCD-scherm weergegeven.

Als u de SSID of netwerksleutel niet kunt vinden, neem dan contact op met uw netwerkbeheerder of de fabrikant van het draadloze toegangspunt/de router.

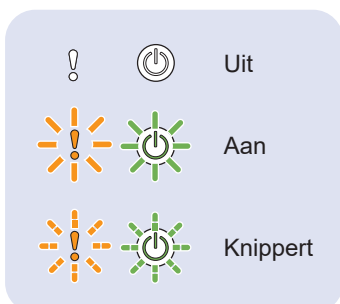
OPMERKING




- Als de installatie niet is geslaagd, start u het apparaat en het draadloze toegangspunt/de router opnieuw op en herhaalt u deze stappen.
- Als u een computer gebruikt, gaat u terug naar **A** om de software te installeren.





OPMERKING

Als de installatie niet is geslaagd, kijkt u voor veelgestelde vragen, probleemoplossingen en handleidingen op support.brother.com.

LED-lampjes (alleen ADS-4100/ADS-4300N)



Apparaatstatus	
	Gereed
	(Knippert langzaam)
	Slaapstand

Foutstatus	
	
	
<ul style="list-style-type: none">• Document vastgelopen• Fout bij invoeren document• Fronthouder open• Fout bij meervoudige invoer (alleen ADS-4300N)• Toegangsfout	<ul style="list-style-type: none">• Melding voor gepland onderhoud• Melding voor vervanging invoerrol

Raadpleeg voor meer informatie over het oplossen van problemen met het apparaat de *Online Gebruikershandleiding*.

Symbolen en conventies die in deze handleiding worden gebruikt

De volgende symbolen en conventies worden in deze handleiding gebruikt:

WAARSCHUWING

WAARSCHUWING geeft een mogelijk gevaarlijke situatie aan die, indien genegeerd, de dood of zwaar lichamelijk letsel tot gevolg kan hebben.

VOORZICHTIG

VOORZICHTIG geeft een mogelijk gevaarlijke situatie aan die, indien genegeerd, licht of matig letsel tot gevolg kan hebben.

BELANGRIJK

BELANGRIJK geeft een mogelijk gevaarlijke situatie aan die, indien genegeerd, schade aan eigendommen of verminderde functionaliteit van het product tot gevolg kan hebben.

OPMERKING

OPMERKING legt uit wat u in een bepaalde situatie moet doen en geeft tips voor andere scanfuncties.

-  Verbodspictogrammen geven acties aan die niet mogen worden uitgevoerd.
-  Dit pictogram geeft aan dat brandbare vloeistoffen uit spuitbussen niet moeten worden gebruikt.
-  Dit pictogram wordt gebruikt om aan te geven dat organische oplosmiddelen zoals alcohol of vergelijkbare vloeistoffen niet moeten worden gebruikt.
-  Pictogrammen voor elektrisch gevaar wijzen u op een risico op elektrische schokken.
-  Pictogrammen met brandgevaar waarschuwen voor mogelijk brandgevaar.
-  Dit pictogram geeft aan dat u de stekker van het apparaat uit het stopcontact moet nemen.

(Alleen ADS-4500W/ADS-4700W/ADS-4900W)

Courier New Het lettertype Courier New verwijst naar meldingen die worden weergegeven op het LCD-scherm van het apparaat.

Let op alle waarschuwingen en volg alle instructies die op het apparaat en de netspanningsadapter staan aangegeven (vanaf nu samen aangeduid als "het apparaat").

OPMERKING

In deze handleiding worden afbeeldingen gebruikt van de ADS-4300N.

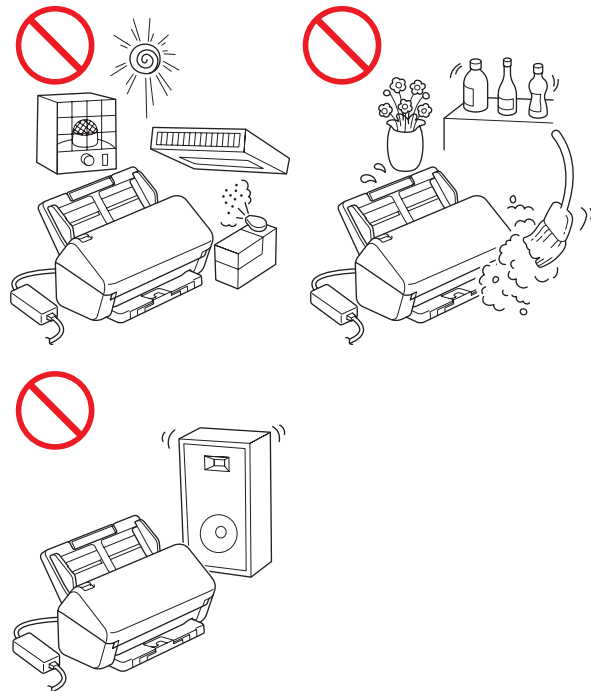
Samenstelling en publicatie

Deze handleiding is samengesteld en gepubliceerd om de recentste informatie over productveiligheid op het tijdstip van publicatie te bieden. De informatie in deze handleiding kan worden gewijzigd.

Ga voor de nieuwste handleiding naar support.brother.com/manuals.

Kies een veilige locatie voor het apparaat

Zet het apparaat op een vlak, stevig oppervlak dat niet onderhevig is aan schokken en trillingen, bijvoorbeeld een bureau. Zet het op een droge locatie met voldoende ventilatie, een temperatuur tussen 5 °C en 35 °C en een luchtvochtigheid van 20% tot 80% (zonder condensatie).



WAARSCHUWING



Stel het apparaat **NIET** bloot aan direct zonlicht, extreme hitte, open vuur, corroderende gassen, vocht of stof. Plaats het apparaat **NIET** op een tapijt of vloerkleed; hierdoor kan het apparaat stoffig raken. In dat geval bestaat het gevaar van kortsluiting en brand. Bovendien kan het apparaat hierdoor schade oplopen en/of onbruikbaar raken.



Plaats het apparaat NIET in de buurt van radiatoren, verwarmingstoestellen, airconditioners, water, chemicaliën of apparaten die magneten bevatten of magnetische velden genereren. Als het apparaat in contact komt met water kan kortsluiting of brand ontstaan (zelfs door verdampingsvocht van verwarmingstoestellen, airconditioners en/of ventilatieapparatuur).



Plaats het apparaat NIET in de buurt van chemicaliën of op een locatie waar de mogelijkheid bestaat dat chemicaliën worden gemorst. Met name organische oplosmiddelen of vloeistoffen kunnen ertoe leiden dat de behuizing en/of de kabels smelten of oplossen. Dit kan leiden tot brand of elektrische schokken. Bovendien kunnen ze verkleuring of een verminderde werking van het apparaat veroorzaken.



Sleuven en openingen in de behuizing, en aan de achter- of onderkant van het product zijn voor de ventilatie. Het product moet zodanig geplaatst worden dat het geen contact maakt met muren of andere apparaten zodat de openingen niet geblokkeerd of bedekt worden. Als de ventilatie van het apparaat wordt belemmerd, kan het oververhit raken en zelfs vlam vatten.

BELANGRIJK

- Plaats het apparaat altijd op een stabiel oppervlak, nooit op een bed, bank, vloerkleed of ander zacht oppervlak.
- Plaats het apparaat NIET in een ingebouwde installatie.

! VOORZICHTIG

Plaats het apparaat niet op een locatie met veel drukte. Als u dit niet kunt vermijden, zorg er dan voor dat het apparaat op een veilige locatie staat, waar het niet per ongeluk kan worden omgestoten om lichamelijk letsel bij u of anderen en schade aan het apparaat te voorkomen.

Zorg ervoor dat de kabels van en naar het apparaat goed vast liggen om te voorkomen dat mensen over de kabels struikelen.

Zorg ervoor dat geen enkel deel van het apparaat over de rand van het bureau of de stelling waarop het apparaat is geplaatst, uitsteekt. Zorg ervoor dat het apparaat op een trillingsvrij, vlak, horizontaal en stabiel oppervlak staat. Als deze voorzorgsmaatregelen worden genegeerd, kan het apparaat vallen en letsel veroorzaken.

Zet het apparaat NIET op een instabiele of scheefstaande kar, stelling, tafel of een ander niet horizontaal oppervlak. Het apparaat kan vallen en letsel veroorzaken of ernstig beschadigd raken.

Er is een extra risico op letsel als het glas van de scanner breekt.

BELANGRIJK

- Plaats GEEN objecten op het apparaat.
- Plaats het apparaat NIET in de buurt van storingsbronnen, zoals luidsprekers of de basisstations van draadloze telefoons van andere leveranciers dan Brother. Hierdoor kan de werking van de elektronische onderdelen van het apparaat worden aangetast.

Algemene voorzorgsmaatregelen

! WAARSCHUWING

Voor het verpakken van het apparaat is gebruikgemaakt van plastic zakken. Houd deze plastic zakken uit de buurt van baby's en kinderen om verstikking te voorkomen. Plastic zakken zijn geen speelgoed.



Steek geen objecten in het apparaat via sleuven in de behuizing. De objecten kunnen gevaarlijke spanningspunten raken of onderdelen kortsluiten, waardoor er risico ontstaat op brand of elektrische schokken. Als metalen voorwerpen, water of andere vloeistoffen in het apparaat terechtkomen, moet u onmiddellijk de stekker van het apparaat uit het stopcontact halen. Neem contact op met uw Brother-dealer of met de klantenservice van Brother.



Gebruik GEEN brandbare stoffen en geen spray of organische oplosmiddelen/vloeistoffen die alcohol of ammoniak bevatten om de binnenkant of de buitenkant van het apparaat schoon te maken. Dit kan brand of elektrische schokken veroorzaken.

Handleiding product veiligheid



Haal het apparaat NIET uit elkaar en modificeer het niet. Dat kan namelijk brand of elektrische schokken veroorzaken. Neem contact op met uw Brother-dealer of met de klantenservice van Brother als het apparaat moet worden gerepareerd.



Gebruik GEEN beschadigde netspanningsadapters.



Plaats GEEN zware voorwerpen op de netspanningsadapter, en beschadig of wijzig de netspanningsadapter NIET. Gebruik geen kracht bij het buigen van, of trekken aan het adaptersnoer.



Laat de netspanningsadapter NIET vallen, stel hem NIET bloot aan schokken en zorg ervoor dat hij NIET anderszins beschadigd raakt.



Raak het apparaat NIET aan tijdens onweer. Er bestaat een kleine kans op een elektrische schok door de bliksem als het apparaat tijdens onweer wordt gebruikt.



Gebruik het apparaat NIET in de buurt van vloeistoffen, bijvoorbeeld nabij een bad, wasbak, aanrecht of wasmachine, in een vochtige kelder of in de buurt van een zwembad.

! VOORZICHTIG

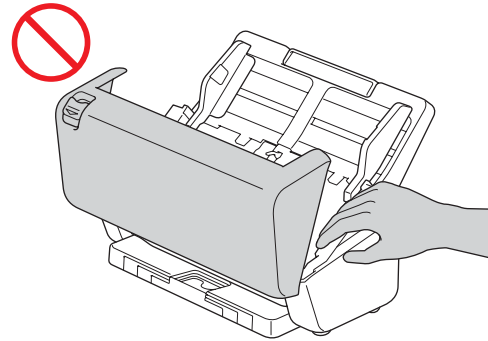
Plaats GEEN zware voorwerpen op het apparaat en gebruik het niet voor andere doeleinden dan waarvoor het bedoeld is.

Raak de rand van het hulpblad (niet meegeleverd) niet met uw hand of vingers aan om snijwonden te voorkomen.

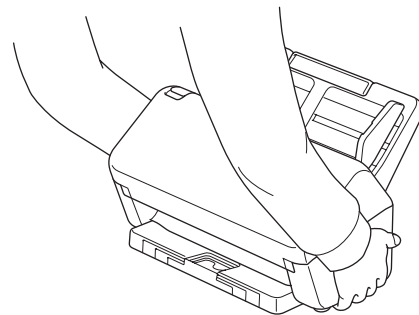
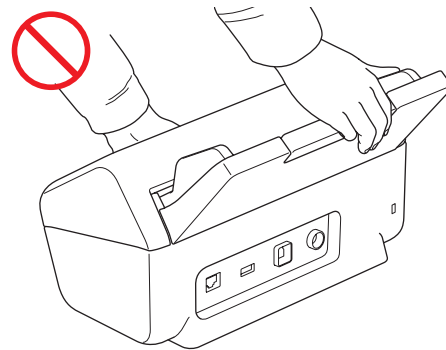
Wacht tot het apparaat het papier volledig heeft uitgeworpen om te voorkomen dat uw vingers klem komen te zitten tussen de rollen.

Sommige delen van het apparaat kunnen letsel veroorzaken als de klep (grijs) met kracht wordt gesloten.

Wees voorzichtig wanneer u uw hand plaatst op de locaties, zoals die zijn weergegeven in de afbeeldingen.



Til het apparaat NIET op bij de ADF (automatische documentinvoer). Hierdoor kan de ADF (automatische documentinvoer) namelijk loskomen van het apparaat. Draag het apparaat alleen met beide handen onder de volledige machine geplaatst.



Let er tijdens het bedienen van het apparaat op dat kleding (in het bijzonder mouwen, stropdassen, etc.), haar of accessoires niet in de machine worden getrokken, om letsel te voorkomen.

Mocht een object in het apparaat worden getrokken, trek dan onmiddellijk de stekker uit het stopcontact.

Zwaai NIET met de netspanningsadapter. Het is geen speelgoed. Dit kan namelijk leiden tot letsel bij uzelf of anderen.

BELANGRIJK

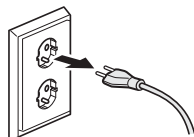
(Alleen modellen met een touchscreen)
Raak het touchscreen NIET aan direct nadat u de netspanningsadapter in het stopcontact hebt gestoken of het apparaat hebt ingeschakeld. Hierdoor kan een storing optreden.

Het apparaat veilig aansluiten

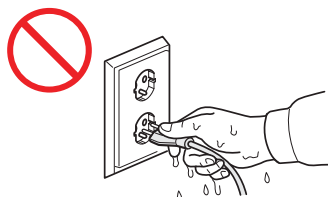
! WAARSCHUWING



In het apparaat bevinden zich elektroden met een hoog voltage. Zorg ervoor dat u de de netspanningsadapter uit het stopcontact haalt en eventuele Ethernet-kabels (alleen netwerkmodellen) van het apparaat loskoppelt voordat u het binnenwerk aanraakt (voor routineonderhoud, zoals reiniging van het apparaat).



Raak de netspanningsadapter of de stekker van de voedingskabel NIET met natte handen aan. Het mogelijke gevolg is een elektrische schok.



Sluit het apparaat NIET aan op een gelijkstroombron of omvormer. Er bestaat gevaar voor een elektrische schok. Wend u in geval van twijfel over het type stroombron tot een bevoegd elektricien.



Gebruik het apparaat NIET als het netsnoer gerafeld of beschadigd is. Er bestaat gevaar voor elektrische schokken en brand.



Trek NIET in het midden aan het netsnoer. Plaats NOOIT iets op het netsnoer. Zet het apparaat NIET op een plaats waar mensen over het snoer kunnen lopen. Dit kan een elektrische schok of brand tot gevolg hebben.



Brother raadt u dringend aan om NOOIT een verlengsnoer te gebruiken. Het niet naleven van deze voorzorgsmaatregelen kan brand, elektrische schokken of beschadiging van het apparaat veroorzaken.



Gebruik altijd de stekkers als u de netspanningsadapter van het apparaat loskoppelt of uit het stopcontact haalt. Trek niet aan het snoer. Het gevaar bestaat dat draden van het netsnoer die onder spanning staan, bloot komen te liggen of breken; bovendien bestaat er gevaar voor brand en elektrische schokken.



Controleer of de netspanningsadapter stevig in het stopcontact is gestoken en de stekker aan het andere uiteinde stevig in het adapterblok. Gebruik geen stopcontact dat los zit. Als de stekkers van de netspanningsadapter niet volledig in het stopcontact of het adapterblok zijn gestoken, bestaat het gevaar dat de adapter heet wordt en vlam vat.



Gebruik altijd de meegeleverde netspanningsadapter en gebruik een stopcontact met het voltage dat wordt aangegeven onder *Specificaties* in de *Online Gebruikershandleiding*. Als u deze aanwijzing niet opvolgt, kan dit resulteren in verwondingen bij uzelf of bij anderen, of leiden tot schade aan het apparaat of andere eigendommen. Brother is niet verantwoordelijk voor ongevallen of schade als gevolg van het gebruik van een andere dan de meegeleverde netspanningsadapter.



Sluit de meegeleverde netspanningsadapter NIET aan op andere producten.



VOORKOM overbelasting van de netspanningsadapter.

VOORZICHTIG

Haal de stekker van de netspanningsadapter uit het stopcontact als u het apparaat geruime tijd niet gaat gebruiken.

Het apparaat onderhouden

Probeer NIET zelf onderhoud te plegen aan het apparaat. Als u de behuizing opent of verwijdert, kunt u worden blootgesteld aan gevaarlijke spanning en andere risico's. Bovendien kan de garantie hierdoor komen te vervallen. Neem contact op met uw Brother-dealer of met de klantenservice van Brother.

WAARSCHUWING



Als het apparaat is gevallen of als de behuizing beschadigd is, bestaat het risico van een elektrische schok of brand. Trek de stekker van het apparaat uit het stopcontact en neem contact op met uw Brother-dealer of de klantenservice van Brother.



Schakel het apparaat direct uit en haal de stekker van het apparaat uit het stopcontact als het ongewoon heet wordt, begint te roken, een sterke geur verspreidt of als u er per ongeluk vloeistof op morst. Neem contact op met uw Brother-dealer of met de klantenservice van Brother.

BELANGRIJK

Pas alleen de instellingen aan die worden beschreven bij de bedieningsinstructies als het apparaat, ondanks het naleven van deze instructies, niet normaal functioneert. Een onjuiste afstelling van andere functies kan leiden tot schade, waardoor vaak uitvoerige werkzaamheden door een erkende servicemonteur nodig zijn om het apparaat weer naar behoren te laten werken.

Productgarantie en aansprakelijkheid

Niets in dit document beïnvloedt een bestaande productgarantie of kan worden geïnterpreteerd als aanvullende productgarantie. Als u de veiligheidsinstructies in deze handleiding niet volgt, kan de garantie van uw product ongeldig worden.

WAARSCHUWING

Gebruik alleen de netspanningsadapter die met het apparaat is geleverd.

Installeer dit product in de buurt van een goed bereikbaar stopcontact. In geval van nood moet u de netspanningsadapter uit het stopcontact halen om de stroom volledig uit te schakelen.

Conformiteitsverklaring (alleen Europa en Turkije)

Wij, Brother Industries, Ltd.
15-1 Naeshiro-cho, Mizuho-ku, Nagoya 467-8561
Japan

verklaren dat deze producten voldoen aan alle relevante richtlijnen en regelingen van de Europese harmonisatiewetgeving (alleen Europa en Turkije) en de wetgeving van het Verenigd Koninkrijk (alleen Groot-Brittannië).

De conformiteitsverklaring kan worden gedownload van onze website. Ga naar support.brother.com/manuals.

EU-conformiteitsverklaring voor de RE-richtlijn 2014/53/EU (alleen Europa en Turkije) (van toepassing op modellen met radio-interfaces)

Wij, Brother Industries, Ltd.
15-1 Naeshiro-cho, Mizuho-ku, Nagoya 467-8561
Japan

verklaren dat deze producten voldoen aan de bepalingen van RE richtlijn 2014/53/EU. U kunt een exemplaar van de conformiteitsverklaring downloaden door de instructies op te volgen in het gedeelte Conformiteitsverklaring (alleen Europa en Turkije).

Draadloos LAN (alleen modellen met een draadloze LAN-functie)

Deze scanner beschikt over een draadloze interface.

- Frequentieband(en): 2 400 MHz-2 483.5 MHz
Maximale radiofrequentie
vermogenstransmissie over de
frequentieband(en): Minder dan 20 dBm (e.i.r.p)

(Alleen ADS-4900W)

- (Alleen Europa) Frequentieband(en):
5 180 MHz-5 320 MHz
Maximale radiofrequentie
vermogenstransmissie over de
frequentieband(en): Minder dan 23 dBm (e.i.r.p)
Alleen bij gebruik binnenshuis
(5,18 GHz-5,32 GHz)
- (Alleen Europa) Frequentieband(en):
5 500 MHz-5 700 MHz
Maximale radiofrequentie
vermogenstransmissie over de
frequentieband(en): Minder dan 23 dBm (e.i.r.p)
Alleen bij gebruik binnenshuis (5,5 GHz-5,7 GHz)

LAN-verbinding (alleen modellen met een bedrade LAN-functie)

VOORZICHTIG

Sluit het apparaat NIET aan op een LAN-verbinding die kan blootstaan aan te hoge voltages.



Informatie over naleving van Verordening van de Commissie (EU) 2023/826

Deze informatie is bedoeld voor de lidstaten van de Europese Unie. U kunt deze downloaden van de Brother support website via support.brother.com/g/d/a4m9.



Model	Stroomverbruik * (Standby-modus in een netwerk)
ADS-4100	Ca. 1,4 W
ADS-4300N	Ca. 2,3 W
ADS-4500W	Ca. 2,3 W
ADS-4700W	Ca. 2,3 W
ADS-4900W	Ca. 2,3 W

* Alle netwerkpoorten geactiveerd en verbonden

Draadloos LAN in-/uitschakelen (alleen ADS-4500W/ADS-4700W/ADS-4900W)

- 1 Druk op  [Instellingen] > [Netwerk] > [WLAN (Wi-Fi)] > [WLAN inschakelen].
- 2 Druk op [Aan] (of op [Uit]).
- 3 Druk op .

Wi-Fi Direct in-/uitschakelen (alleen ADS-4500W/ADS-4700W/ADS-4900W)

- 1 Druk op  [Instellingen] > [Netwerk] > [Wi-Fi Direct] > [Wi-Fi Direct insch.].
- 2 Druk op [Aan] (of op [Uit]).
- 3 Druk op .

Energieverbruik

Uw apparaat beschikt over energiebesparende functies. Als u deze functie uitschakelt of de activatie ervan uitstelt, zal het energieverbruik toenemen.

Handelsmerken

Mac is een handelsmerk van Apple Inc., gedeponeerd in de Verenigde Staten en andere landen.

Wi-Fi is een gedeponeerd handelsmerk van Wi-Fi Alliance®.

Elk bedrijf waarvan een softwaretitel in deze handleiding wordt genoemd, heeft een Softwaregebruiksrechtovereenkomst die specifiek is voor de eigen programma's.

Alle handels- en productnamen van bedrijven die vermeld zijn op producten van Brother, de bijbehorende documenten en andere materialen zijn handelsmerken of gedeponeerde handelsmerken van de respectieve bedrijven.

Auteursrecht en licentie

© 2021 Brother Industries, Ltd. Alle rechten voorbehouden.

De klantenservice van Brother

Klantenservice

Ga naar www.brother.com voor contactgegevens van uw plaatselijke Brother-vestiging.

Locaties servicecentra

Neem voor servicecentra in Europa contact op met uw plaatselijke Brother-vestiging. Adressen, telefoonnummers en contactgegevens vindt u op www.brother.com op de pagina voor uw land.

Onwettig gebruik van scanapparatuur

Het is strafbaar dit apparaat te gebruiken voor het maken van frauduleuze reproducties. Hierna volgt een niet-uitputtende lijst met documenten waarvoor mogelijk een wettelijk kopieerverbod geldt. Wij raden u aan contact op te nemen met een juridisch adviseur en/of wettelijke instanties bij twijfel over een bepaald item of document:

- Valuta
- Obligaties of andere schuldbekentenissen
- Depositobewijzen
- Documenten voor de Armed Forces of andere rekruteringsdocumenten
- Paspoorten
- Postzegels (al dan niet gebruikt)
- Immigratiepapieren
- Documenten inzake sociale zekerheid
- Cheques of wissels opgemaakt door overheidsinstanties
- Identificatiepenningen of insignes

Werk dat auteursrechtelijk is beschermd, mag volgens de wet niet worden gekopieerd. Delen van werk dat auteursrechtelijk is beschermd, mogen echter wel voor "redelijk gebruik" worden gekopieerd. Meerdere exemplaren wijzen op onrechtmatig gebruik. Kunstwerken dienen te worden beschouwd als werk dat auteursrechtelijk is beschermd.

Uitsluiting van aansprakelijkheid

Brother wijst alle aansprakelijkheid af die het gevolg is van storingen, systeemcrashes, vastlopen, virusinfecties, schade, gegevensverlies en alle andere problemen die het gevolg zijn van het gebruik van dit product. VOOR ZOVER DOOR TOEPASSELIJKE WETGEVING TOEGESTAAN IS BROTHER NIET AANSPRAKELIJK VOOR VERLIES VAN GEGEVENS OF EVENTUELE INDIRECTE, SPECIALE, INCIDENTELE, BIJZONDERE SCHADE OF GEVOLGSCHADE MET BETREKKING TOT DE KLANT OF EEN DERDE PARTIJ.

brother

Bezoek ons op internet
www.brother.com



www.brotherearth.com

Maand van publicatie: 6/2024

DUT Versie A