

Os manuais mais recentes e as perguntas mais frequentes estão disponíveis no Brother support website: [support.brother.com](http://support.brother.com).

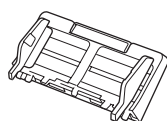
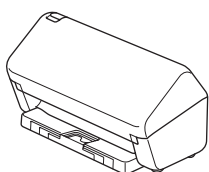
Leia o *Guia de Segurança de Produto*, que pode encontrar mais adiante neste documento, antes de configurar o equipamento.

## ⚠️ ADVERTÊNCIA

**ADVERTÊNCIA** indica uma situação potencialmente perigosa que, caso não seja evitada, pode resultar em morte ou ferimentos graves.

## 1 Retirar o equipamento da embalagem e verificar os componentes

Os componentes incluídos na caixa podem variar em função do país. Retire a fita adesiva e a película de proteção que envolvem o equipamento. Abra a tampa frontal e a tampa do rolo e depois retire a fita de proteção.



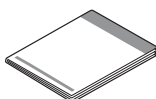
Alimentador automático de documentos (ADF)



Transformador de corrente



Cabo de interface USB



Guia de Instalação Rápida/Guia de Segurança de Produto

## ⚠️ ADVERTÊNCIA

- Este produto é acondicionado num saco de plástico. Para evitar o perigo de asfixia, mantenha os sacos de plástico fora do alcance de bebés e crianças. O saco não é um brinquedo.
- Utilize apenas o transformador de corrente fornecido com este produto.

## NOTA

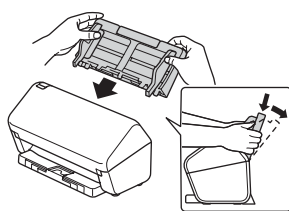
Recomendamos que guarde a embalagem original para a eventualidade de ter de transportar o equipamento.

### Acesso protegido de rede

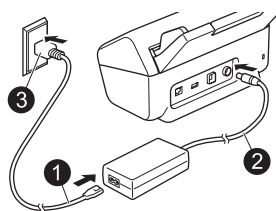
A palavra-passe predefinida do equipamento encontra-se na etiqueta existente na parte posterior do equipamento (precedida pela menção "Pwd"). Recomendamos vivamente que a altere para proteger o equipamento de acessos não autorizados.

Exceto se especificado em contrário, as ilustrações neste manual representam o modelo ADS-4300N.

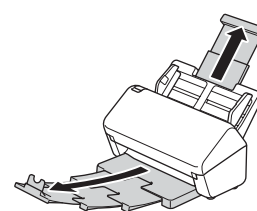
## 2 Preparar o equipamento



Instale o alimentador automático de documentos (ADF), pressionando-o com firmeza até encaixar no devido lugar.



Ligue o transformador de corrente.



Abra as bandejas.

## NOTA

Quando colocar um documento, folheie sempre o papel e alinhe as margens antes de o colocar no alimentador automático de documentos (ADF).

## 3 Selecionar o idioma (apenas nos modelos ADS-4500W/ADS-4700W/ADS-4900W)

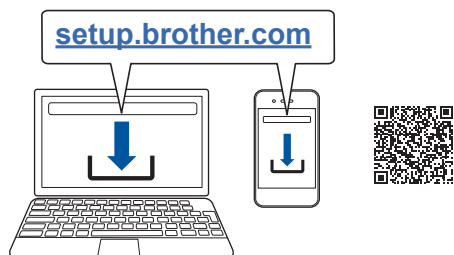
Prima [Definiç./Settings] > [Conf.inicial/Initial Setup] > [Idioma local/Local Language] e seleccione o seu idioma. Prima .

## 4 Ligar o equipamento e instalar software

Selecione o método de digitalização que prefere e escolha o método de ligação.

### A Utilizar o equipamento com o computador ou dispositivo móvel

Visite [setup.brother.com](http://setup.brother.com) para descarregar e instalar software da Brother.



No Mac: visite [support.brother.com/mac](http://support.brother.com/mac) para descarregar software da Brother.

Siga as instruções no ecrã para continuar a instalação.

**Para dispositivos móveis:**

- Configure manualmente a ligação.
- Também pode ligar ao equipamento se o mesmo estiver ligado ao router/ ponto de acesso utilizando um cabo de rede (adquirido separadamente). Para obter mais informações, consulte o *Guia On-line do Utilizador*.

### Terminar

Quando terminar, reinicie o computador.

- Para procurar o firmware mais recente, visite [support.brother.com/up7](http://support.brother.com/up7).
- Se não tiver sucesso, tente configurar manualmente a ligação.

Para obter instruções detalhadas de digitalização, consulte o *Guia On-line do Utilizador* em [support.brother.com/manuals](http://support.brother.com/manuals).

### B Utilizar o equipamento como um dispositivo autónomo (apenas nos modelos ADS-4300N/ADS-4500W/ADS-4700W/ADS-4900W)

Ligue o equipamento à rede utilizando um cabo de rede (adquirido separadamente) ou através de Wi-Fi®. Pode configurar a ligação Wi-Fi utilizando o painel de controlo do equipamento ou o computador.

#### Configuração sem fios manual (apenas nos modelos ADS-4500W/ADS-4700W/ADS-4900W)

Se não tiver um computador ligado à rede ou se não conseguir ligar o equipamento utilizando o computador, tente configurar manualmente a ligação.

1. Prima > [Localizar rede Wi-Fi] > [Sim].
2. Selecione o SSID (nome da rede). Introduza a chave de rede (palavra-passe).

Quando a configuração sem fios for concluída com sucesso, o visor LCD mostra a indicação [Ligada].

Se não conseguir encontrar o SSID ou a chave de rede, pergunte ao administrador da rede ou ao fabricante do ponto de acesso/router sem fios.

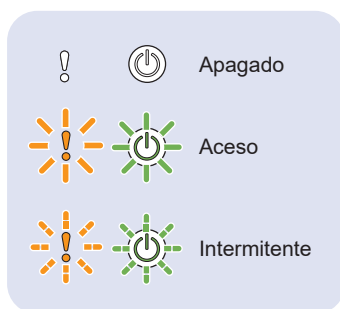
#### NOTA

- Se a configuração não for concluída com sucesso, reinicie o equipamento e o ponto de acesso/router sem fios e repita estes passos.
- Se estiver a utilizar um computador, volte ao passo **A** para instalar o software.

#### NOTA

Se a configuração não for concluída com sucesso, visite [support.brother.com](http://support.brother.com) para consultar as perguntas mais frequentes, sugestões de resolução de problemas e manuais.

#### Indicações dos LED (apenas nos modelos ADS-4100/ADS-4300N)



Estado do equipamento	
	Pronto
	Em espera (Lentamente intermitente)

Estado de erro	
	<ul style="list-style-type: none"><li>• Encravamento de documentos</li><li>• Erro de recolha de documentos</li><li>• Tampa frontal aberta</li><li>• Erro de deteção de alimentação múltipla (apenas no modelo ADS-4300N)</li><li>• Erro de acesso</li></ul>
	<ul style="list-style-type: none"><li>• Notificação de manutenção programada</li><li>• Notificação de substituição do rolo de recolha</li></ul>

Para obter mais informações sobre a resolução de problemas com o equipamento, consulte o *Guia On-line do Utilizador*.

## Símbolos e convenções utilizados neste guia

Os seguintes símbolos e convenções são utilizados neste guia:

### **ADVERTÊNCIA**

**ADVERTÊNCIA** indica uma situação potencialmente perigosa que, caso não seja evitada, pode resultar em morte ou ferimentos graves.

### **AVISO**







**AVISO** indica uma situação potencialmente perigosa que, caso não seja evitada, pode resultar em ferimentos moderados ou de pouca gravidade.

### **IMPORTANTE**

**IMPORTANTE** indica uma situação potencialmente perigosa que, caso não seja evitada, pode resultar em danos em bens materiais ou perda de funcionalidade do produto.

### **NOTA**

**NOTA** indica como deve responder a uma situação que possa surgir ou fornece sugestões sobre outras funcionalidades de digitalização.

-  Os ícones de proibição indicam ações que não devem ser efetuadas.
-  Este ícone indica que não pode utilizar aerossóis inflamáveis.
-  Este ícone indica que não pode utilizar solventes orgânicos, como álcool ou outros líquidos.
-  Os ícones de “Perigo elétrico” alertam-no para possíveis choques elétricos.
-  Os ícones de “Perigo de incêndio” alertam-no para a possibilidade de um incêndio.
-  Os ícones de “Desligar” indicam que deve desligar o equipamento.

(Apenas nos modelos ADS-4500W/ADS-4700W/ADS-4900W)

Courier New Texto no tipo de letra Courier New identifica mensagens no visor LCD do equipamento.

Siga todas as advertências e instruções assinaladas no equipamento e no transformador de corrente (doravante designados coletivamente como “a unidade”).

### **NOTA**

As ilustrações neste guia representam o modelo ADS-4300N.

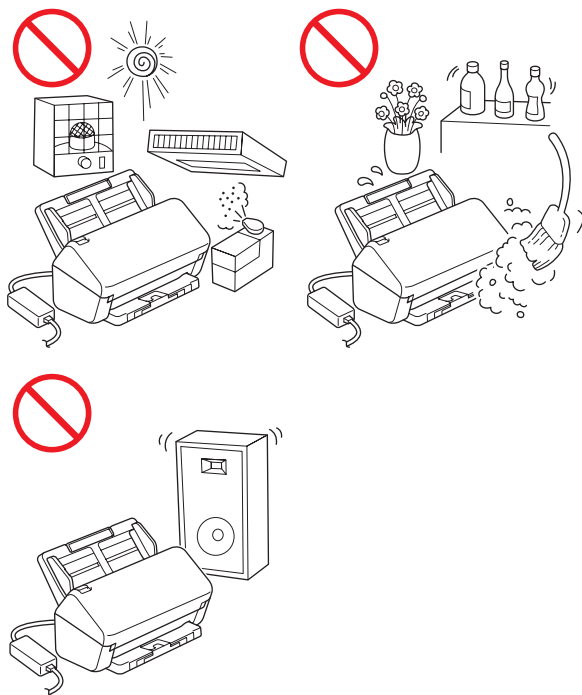
## Nota de compilação e publicação

Este manual foi compilado e publicado com a intenção de fornecer as mais recentes informações de segurança relativas ao produto no momento da publicação. As informações contidas neste manual podem estar sujeitas a alterações.

Para obter o manual mais recente, visite-nos em [support.brother.com/manuals](http://support.brother.com/manuals).

## Escolher um local seguro para a unidade

Coloque a unidade numa superfície plana, estável e não sujeita a vibrações ou choques, como uma secretária. Escolha um local seco e bem arejado, com uma temperatura compreendida entre 5 °C e 35 °C e uma humidade entre 20% e 80% (sem condensação).



### **ADVERTÊNCIA**



NÃO exponha a unidade a luz solar direta, calor excessivo, chamas desprotegidas, gases corrosivos, humidade ou pó. NÃO coloque a unidade sobre uma alcatifa ou um tapete, pois ficará exposta ao pó. Se o fizer, pode criar um risco de curto-circuito ou incêndio. Pode também danificar a unidade e/ou inutilizá-la.



NÃO coloque a unidade perto de radiadores, aquecedores, aparelhos de ar condicionado, água, produtos químicos ou dispositivos que contenham ímãs ou produzam campos magnéticos. Se o fizer, pode criar o risco de um curto-circuito ou incêndio caso deixe água entrar em contacto com a unidade (incluindo a condensação causada por aparelhos de aquecimento, de ar condicionado e/ou de ventilação que seja suficiente para criar um curto-circuito ou incêndio).



NÃO coloque a unidade na proximidade de produtos químicos ou em locais onde possa haver derramamento de produtos químicos. Em particular, os solventes orgânicos ou líquidos podem fazer com que a caixa e/ou os cabos se derretam ou dissolvam, originando um risco de incêndio ou choque elétrico. Podem também fazer com que a unidade avarie ou fique descolorada.



As ranhuras e aberturas situadas na caixa, na parte posterior ou inferior do produto, existem para ventilação. O produto deve ser colocado de modo a não ficar em contacto com qualquer parede ou outro dispositivo, para que estas aberturas não sejam bloqueadas ou tapadas. Bloquear a ventilação da unidade pode criar um risco de sobreaquecimento e/ou de incêndio.

## IMPORTANTE

- Coloque sempre a unidade sobre uma superfície sólida, nunca em cima de uma cama, sofá, tapete ou outras superfícies macias idênticas.
- NÃO coloque a unidade num armário embutido.

## AVISO

Evite colocar a unidade numa área muito movimentada. Se tiver de a colocar numa área muito movimentada, certifique-se de que a unidade se encontra num local seguro onde não possa ser inadvertidamente derrubada, o que poderia resultar em ferimentos para o utilizador ou outras pessoas e também em danos graves na unidade.

Certifique-se de que os cabos e fios que ligam à unidade estão devidamente protegidos, de modo a não constituírem um perigo de tropeçamento.

Certifique-se de que nenhuma parte da unidade se projeta para fora da secretária ou base onde se encontra. Certifique-se de que a unidade se encontra numa superfície plana, nivelada, estável e não sujeita a vibrações. A inobservância destas precauções pode resultar na queda da unidade, originando ferimentos.

NÃO coloque a unidade num carrinho, numa base ou numa mesa instável ou com inclinação, nem em qualquer superfície inclinada/oblíqua. O equipamento pode cair, resultando em ferimentos no utilizador e em danos graves na unidade.

Existe um risco acrescido de ferimentos se o vidro do scanner se partir.

## IMPORTANTE

- NÃO coloque objetos em cima da unidade.
- NÃO coloque a unidade perto de fontes de interferência, como altifalantes ou bases de telefones sem fios que não sejam da Brother. Se o fizer, pode interferir com o funcionamento dos componentes eletrónicos da unidade.

## Precauções gerais

### ! ADVERTÊNCIA

No embalamento da unidade, foram utilizados sacos de plástico. Para evitar o perigo de asfixia, mantenha estes sacos de plástico fora do alcance de bebés e crianças. Os sacos de plástico não são brinquedos.



Não introduza qualquer tipo de objetos nas ranhuras da caixa deste equipamento, pois podem tocar em pontos de tensão perigosos ou provocar o curto-circuito de peças, originando o risco de incêndio ou choque elétrico. Se objetos metálicos, água ou outros líquidos entrarem no equipamento, desligue imediatamente a unidade da tomada elétrica. Contacte o seu revendedor Brother ou o serviço de apoio ao cliente da Brother.



NÃO utilize substâncias inflamáveis nem qualquer tipo de aerossol ou solvente/líquido orgânico que contenha álcool ou amoníaco para limpar o interior ou o exterior da unidade. Se o fizer, pode originar um incêndio ou choque elétrico.

# Guia de Segurança de Produto



NÃO desmonte nem modifique a unidade; se o fizer, pode dar origem a um incêndio ou choque elétrico. Se a unidade precisar de reparação, contacte o seu revendedor Brother ou o serviço de apoio ao cliente da Brother.



NÃO utilize um transformador de corrente danificado.



NÃO coloque objetos pesados em cima do transformador de corrente, não o danifique nem o modifique. Não dobre nem puxe o cabo à força.



NÃO deixe cair, não embata nem danifique de outra forma o transformador de corrente.



NÃO toque na unidade durante uma trovoadas. Quando o equipamento é utilizado durante uma trovoadas, pode haver um risco remoto de choque elétrico devido a relâmpagos.



NÃO utilize a unidade na proximidade de líquidos, por exemplo, perto da banheira, do lavatório, do lava-loiça ou da máquina de lavar, numa cave húmida ou junto a uma piscina.

## **AVISO**

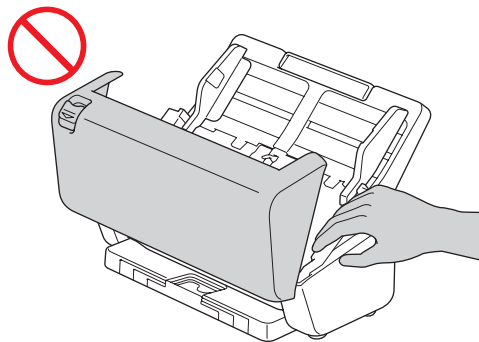
NÃO exerça pressão nem coloque pesos sobre a unidade e também não a utilize para qualquer fim distinto daquele a que se destina.

Para evitar cortar-se, não passe nem raspe a mão ou os dedos ao longo da margem da folha de transporte (não fornecida).

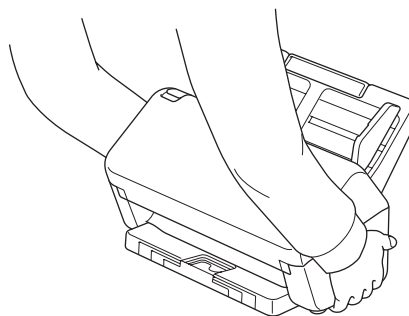
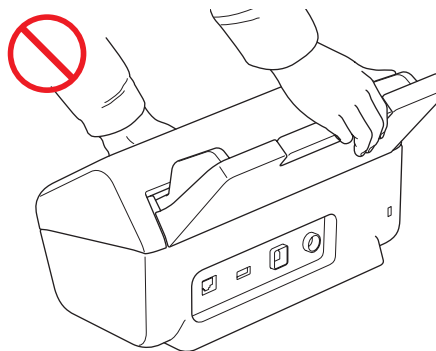
Aguarde que o equipamento ejeite as páginas para evitar entalar os dedos nos rolos.

Algumas zonas do equipamento podem provocar ferimentos se a tampa (indicada a sombreado) for fechada com força.

Tenha cuidado quando colocar a mão nas zonas indicadas nas ilustrações.



NÃO transporte o equipamento ao segurá-lo pelo alimentador automático de documentos (ADF). Se o fizer, o alimentador automático de documentos (ADF) pode separar-se do equipamento. Para transportar o equipamento, deve colocar as mãos por baixo, de modo a sustentar todo o equipamento.



Tenha cuidado ao utilizar o equipamento, de modo a evitar que peças de vestuário (principalmente mangas, gravatas, etc.), cabelo ou acessórios sejam apanhados pelo mesmo; caso contrário, poderão ocorrer ferimentos. Caso um objeto seja puxado pelo equipamento, desligue imediatamente a unidade da fonte de alimentação.

NÃO balance nem brinque com o transformador de corrente. Fazê-lo pode resultar em ferimentos para si ou outras pessoas.

## **IMPORTANTE**

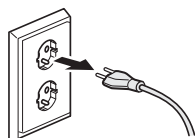
(Apenas modelos com ecrã tátil)  
NÃO toque no ecrã tátil imediatamente depois de ligar o transformador de corrente ou o equipamento. Se o fizer, pode provocar um erro.

## Ligar a unidade em segurança

### **! ADVERTÊNCIA**



Existem elétrodos de alta tensão no interior da unidade. Antes de aceder ao interior do equipamento (para operações de manutenção de rotina, como limpeza), certifique-se de que desligou o transformador de corrente da tomada elétrica e também quaisquer cabos de rede (apenas nos modelos com ligação de rede) do equipamento.



NÃO toque no transformador de corrente nem manuseie a ficha com as mãos húmidas. Se o fizer, pode sofrer um choque elétrico.



NÃO ligue a unidade a uma fonte de alimentação de corrente contínua (CC) nem a um inversor de corrente. Se o fizer, pode sofrer um choque elétrico. Se tiver dúvidas acerca do tipo de fonte de alimentação que possui, contacte um eletricitista devidamente habilitado.



NÃO utilize a unidade se o cabo elétrico estiver desgastado ou danificado; caso contrário, pode originar um choque elétrico ou um incêndio.



NÃO puxe o centro do cabo elétrico. NÃO coloque qualquer objeto em cima do cabo elétrico. NÃO coloque a unidade em locais onde as pessoas possam pisar o cabo. Se o fizer, pode originar um choque elétrico ou um incêndio.



A Brother recomenda vivamente que NÃO utilize qualquer tipo de cabo de extensão. A inobservância destas precauções pode originar um incêndio, um choque elétrico ou danos na unidade.



Ao desligar o transformador de corrente do equipamento ou da tomada elétrica, segure sempre pela ficha – não pelo cabo – e puxe com firmeza. Se não o fizer, poderá dar origem a fios expostos ou partidos do cabo elétrico, um incêndio ou choque elétrico.



Certifique-se de que uma extremidade do transformador de corrente é ligada com firmeza a uma tomada elétrica comum e que a outra extremidade é firmemente ligada ao bloco do transformador. Não utilize uma tomada elétrica solta. Se o transformador de corrente não estiver totalmente ligado à tomada elétrica e ao bloco do transformador, existe um perigo de o transformador aquecer e se incendiar.



Utilize sempre o transformador de corrente fornecido e ligue-o a uma tomada elétrica que esteja de acordo com os limites de tensão indicados na secção *Especificações do Guia On-line do Utilizador*. Não o fazer pode resultar em ferimentos pessoais ou em terceiros, ou danos no equipamento ou outros bens. A Brother não assume qualquer responsabilidade por acidentes ou danos resultantes da não utilização do transformador de corrente fornecido.



NÃO ligue o transformador de corrente fornecido a outros produtos.



NÃO sobrecarregue o transformador de corrente.

### **! AVISO**

Se não pretender utilizar a unidade por um longo período de tempo, desligue o transformador de corrente da tomada elétrica.

## Reparar a unidade

NÃO tente reparar a unidade por iniciativa própria. Abrir ou retirar tampas pode expô-lo a tensões perigosas e outros riscos, bem como anular a garantia. Contacte o seu revendedor Brother ou o serviço de apoio ao cliente da Brother.

### ADVERTÊNCIA



Se a unidade tiver caído ou a caixa tiver sofrido danos, existe a possibilidade de um choque elétrico ou de um incêndio. Desligue a unidade da tomada elétrica e contacte o seu revendedor Brother ou o serviço de apoio ao cliente da Brother.



Se a unidade ficar anormalmente quente, libertar fumo ou odores fortes, ou se derramar acidentalmente qualquer líquido sobre a mesma, desligue-a imediatamente da tomada elétrica. Contacte o seu revendedor Brother ou o serviço de apoio ao cliente da Brother.

### IMPORTANTE

Se a unidade não funcionar normalmente quando as instruções de funcionamento são seguidas, ajuste apenas os controlos que são abrangidos pelas instruções de funcionamento. O ajuste incorreto de outros controlos pode resultar em danos e implica amiúde um trabalho exaustivo por parte de um técnico devidamente habilitado para repor o funcionamento normal da unidade.

## Garantia do produto e responsabilidade

Nenhuma informação contida neste guia afeta a garantia existente do produto nem pode ser interpretada como conferindo uma garantia adicional do produto. A inobservância das instruções de segurança indicadas neste guia pode invalidar a garantia do produto.

### ADVERTÊNCIA

Utilize apenas o transformador de corrente fornecido com este equipamento.

Este produto tem de ser instalado perto de uma tomada elétrica de fácil acesso. Em caso de emergência, tem de desligar o transformador de corrente da tomada elétrica para desligar completamente o produto.

## Declaração de Conformidade (apenas para a Europa e Turquia)

A Brother Industries, Ltd.  
15-1 Naeshiro-cho, Mizuho-ku, Nagoya 467-8561 Japan  
declara que estes produtos estão em conformidade com a legislação de harmonização relevante da UE (apenas para a Europa e Turquia) e com a legislação do Reino Unido (apenas para a Grã-Bretanha).  
A Declaração de Conformidade pode ser descarregada a partir do nosso site.  
Visite [support.brother.com/manuals](http://support.brother.com/manuals).

## Declaração UE de Conformidade com a Diretiva 2014/53/UE relativa aos equipamentos de rádio (apenas para a Europa e Turquia) (aplicável a modelos com interfaces de rádio)

A Brother Industries, Ltd.  
15-1 Naeshiro-cho, Mizuho-ku, Nagoya 467-8561 Japan  
declara que estes produtos estão em conformidade com as disposições da Diretiva 2014/53/UE relativa aos equipamentos de rádio. Pode descarregar uma cópia da Declaração de Conformidade ao seguir as instruções indicadas na secção “Declaração de Conformidade (apenas para a Europa e Turquia)”.

## Rede sem fios (apenas modelos com função de rede sem fios)

Este scanner suporta uma interface sem fios.

- Banda(s) de frequência: 2400 MHz a 2483,5 MHz  
Energia máxima de radiofrequência transmitida na(s) banda(s) de frequência: inferior a 20 dBm (PIRE, potência isotrópica de radiação equivalente)

(Apenas no modelo ADS-4900W)

- (Apenas para a Europa) Banda(s) de frequência: 5180 MHz a 5320 MHz  
Energia máxima de radiofrequência transmitida na(s) banda(s) de frequência: inferior a 23 dBm (PIRE, potência isotrópica de radiação equivalente)  
Apenas para utilização em espaços interiores (5,18 GHz a 5,32 GHz)

- (Apenas para a Europa) Banda(s) de frequência: 5500 MHz a 5700 MHz  
Energia máxima de radiofrequência transmitida na(s) banda(s) de frequência: inferior a 23 dBm (PIRE, potência isotrópica de radiação equivalente)  
Apenas para utilização em espaços interiores (5,5 GHz a 5,7 GHz)

## Ligação LAN (apenas modelos com função de LAN com fios)

### AVISO

NÃO ligue este equipamento a uma rede local que esteja sujeita a sobretensões.



## Informações para cumprimento do Regulamento (UE) N.º 2023/826 da Comissão

Estas informações destinam-se aos estados-membros da União Europeia. Pode descarregá-las a partir do Brother support website em [support.brother.com/g/d/a4m9](http://support.brother.com/g/d/a4m9).



Modelo	Consumo de energia* (modo de espera com rede)
ADS-4100	Cerca de 1,4 W
ADS-4300N	Cerca de 2,3 W
ADS-4500W	Cerca de 2,3 W
ADS-4700W	Cerca de 2,3 W
ADS-4900W	Cerca de 2,3 W

\* Todas as portas de rede ativadas e ligadas

## Ativar/desativar a rede local sem fios (apenas nos modelos ADS-4500W/ADS-4700W/ADS-4900W)

- 1 Prima  [Definiç.] > [Rede] > [Rede sem fios (Wi-Fi)] > [Ativar rede sem fios].
- 2 Prima [Ligado] (ou [Desligado]).
- 3 Prima .

## Ativar/desativar Wi-Fi Direct (apenas nos modelos ADS-4500W/ADS-4700W/ADS-4900W)

- 1 Prima  [Definiç.] > [Rede] > [Wi-Fi Direct] > [Wi-Fi Direct Ligada].
- 2 Prima [Ligado] (ou [Desligado]).
- 3 Prima .

### Consumo de energia

O equipamento tem funções de poupança de energia. Se desativar esta função ou optar por retardar a sua ativação, o consumo de energia irá aumentar.

## Marcas comerciais

Mac é uma marca comercial da Apple Inc., registada nos EUA e noutros países.

Wi-Fi é uma marca registada da Wi-Fi Alliance®.

Cada empresa cujo software é mencionado neste manual possui um acordo de licença de software específico que abrange os seus programas.

**Quaisquer denominações comerciais e nomes de produtos que apareçam em produtos Brother, documentos afins e quaisquer outros materiais são marcas comerciais ou marcas registadas das respetivas empresas.**

### Direitos de autor e licença

© 2021 Brother Industries, Ltd. Todos os direitos reservados.

## Serviço de apoio ao cliente da Brother

### Serviço de apoio ao cliente

Visite [www.brother.com](http://www.brother.com) para obter o contacto para informações da representação da Brother no seu país.



## Localizações dos centros de assistência

Para se informar sobre os centros de assistência na Europa, contacte a representação da Brother no seu país. Pode encontrar o endereço e o contacto para informações por via telefónica das representações europeias em [www.brother.com](http://www.brother.com) ao escolher o seu país.

## Utilização ilícita de equipamento de digitalização

É considerado crime fazer reproduções de determinados artigos ou documentos com a intenção de cometer fraude. Segue-se uma lista não exaustiva de documentos cuja reprodução pode ser ilícita. Recomendamos que solicite o parecer de um jurista e/ou das autoridades legais competentes caso tenha dúvidas sobre um determinado artigo ou documento:

- Dinheiro
- Obrigações ou outros títulos de dívida
- Certificados de depósito
- Documentos de recruta das Forças Armadas
- Passaportes
- Selos de correio (cancelados ou não cancelados)
- Documentos de imigração
- Documentos da Segurança Social
- Cheques ou saques emitidos por entidades governamentais
- Cartões ou insígnias de identificação

A cópia de trabalhos protegidos por direitos de autor é ilegal, sendo apenas permitida a cópia de partes desse tipo de trabalhos para “fins lícitos”. Várias cópias podem constituir uso ilícito. Obras de arte devem ser consideradas equivalentes a obras protegidas por direitos de autor.

## Exoneração de responsabilidade

A Brother recusa quaisquer garantias relativas à prevenção, atenuação ou não ocorrência de quaisquer interrupções, avarias, falhas do sistema, bloqueios, infeções por vírus, danos e desaparecimento de dados, bem como qualquer outro tipo de erros decorrentes da utilização deste produto. NA MEDIDA PERMITIDA PELA LEGISLAÇÃO APLICÁVEL, A BROTHER NÃO SERÁ RESPONSÁVEL POR QUALQUER PERDA DE RECEITAS OU POR DANOS INDIRETOS, ESPECIAIS, ACIDENTAIS, CONSEQUENTES, EXEMPLARES OU PUNITIVOS DE CLIENTES OU QUALQUER TERCEIRO.

# brother

Visite-nos na Internet  
[www.brother.com](http://www.brother.com)



[www.brotherearth.com](http://www.brotherearth.com)

Mês de publicação: 6/2024

POR Versão A