

Uusimmat käyttöoppaat ja usein kysytyt kysymykset ovat saatavilla Brother-tukisivustosta. [support.brother.com](http://support.brother.com).

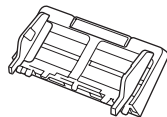
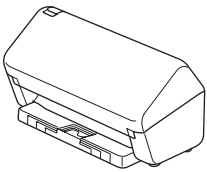
Lue jäljempänä tässä asiakirjassa sijaitsevat **Tuotteen turvaohjeet**, ennen kuin asennat laitteesi.

## VAROITUS

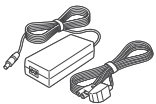
**VAROITUS** ilmaisee mahdollista vaaratilannetta, joka voi aiheuttaa vakavan tai kuolemaan johtavan tapaturman, jos tilannetta ei vältetä.

## 1 Pura laite pakkauksesta ja tarkista pakkauksen sisältö

Laatikkoon sisältyvät osat saattavat vaihdella maittain. Poista laitetta peittävä suojateippi ja -kalvo. Avaa etukansi ja rullayksikön kansi ja poista sitten suojateippi.



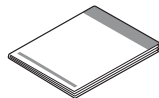
Automaattinen dokumenttien syöttölaite (ADS)



Verkkolaite



USB-liitäntäkaapeli



Pika-asennusopas / Tuotteen turvaohjeet

## VAROITUS

- Tämä tuote on pakattu muovipussiin. Pidä muovipussit vauvojen ja pienten lasten ulottumattomissa tukehtumisvaaran estämiseksi. Muovipussi ei ole lelu.
- Käytä vain tämän tuotteen mukana toimitettua verkkolaitetta.

## HUOMAUTUS

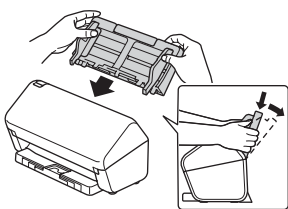
Suosittellemme, että säilytät alkuperäisen pakkauksen laitteen mahdollista kuljetusta varten.

## Suojattu verkon käyttäminen

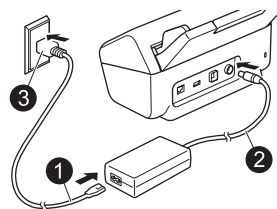
Laitteesi oletussalasana sijaitsee laitteen pohjassa olevassa tarrassa (sen edessä on merkintä "Pwd"). Suosittelemme vahvasti, että muutat sen laitteen suojaamiseksi luvattomalta käytöltä.

Ellei toisin ole kerrottu, tämän oppaan kuvissa on ADS-4300N.

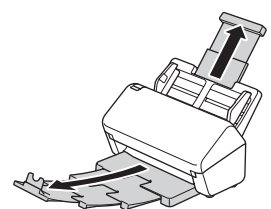
## 2 Valmistele laitteesi



Kiinnitä automaattinen dokumenttien syöttölaite (ADS) tiukasti, kunnes se lukittuu paikalleen.



Kytke verkkolaite.



Avaa alustat.

## HUOMAUTUS

Kun lisää asiakirjaa, lehyhdytä papereita aina ja tasaa niiden reunat, ennen kuin lisäät ne automaattiseen dokumenttien syöttölaitteeseen (ADS).

## 3 Valitse kielesi (vain ADS-4500W/ADS-4700W/ADS-4900W)

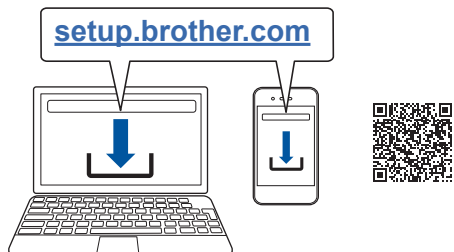
Paina [Asetukset/Settings] > [Perusasetukset/Initial Setup] > [Kielivalinta/Local Language] ja valitse kielesi. Paina .

## 4 Yhdistä laitteesi ja asenna ohjelmisto

Valitse haluamasi skannausmenetelmä ja valitse yhteysmenetelmäsi.

### A Laitteen käyttäminen tietokoneen tai mobiililaitteen kanssa

Käy osoitteessa [setup.brother.com](http://setup.brother.com), jotta voit ladata ja asentaa Brother-ohjelmistosi.



**Mac:** käy osoitteessa [support.brother.com/mac](http://support.brother.com/mac) ladataksesi Brother-ohjelmiston.

Jatka asennusta noudattamalla näyttöön tulevia ohjeita.

#### Mobiililaitteet:

- Määritä yhteys manuaalisesti.
- Voit myös yhdistää laitteesi, jos se on yhdistetty reitittimeesi/tukiasemaasi verkkokaapelilla (ostetaan erikseen). Katso lisätietoja *Online-käyttöoppaasta*.

### Valmis

Kun asennus on valmis, käynnistä tietokone uudelleen.

- Jos haluat etsiä uusimpia laiteohjelmistoja, käy osoitteessa [support.brother.com/up7](http://support.brother.com/up7).
- Jos se ei onnistu, yritä määrittää yhteys manuaalisesti.

Yksityiskohtaiset skannausohjeet löytyvät *Online-käyttöoppaasta* osoitteesta [support.brother.com/manuals](http://support.brother.com/manuals).

### B Laitteen käyttäminen erillisenä laitteena (vain ADS-4300N/ADS-4500W/ADS-4700W/ADS-4900W)

Yhdistä laitteesi verkkoon verkkokaapelilla (ostettava erikseen) tai Wi-Fi®-yhteyden välityksellä. Voit määrittää Wi-Fi-yhteytesi joko laitteen ohjauspaneelilla tai tietokoneesi avulla.

#### Manuaalinen langaton määrittäminen (vain ADS-4500W/ADS-4700W/ADS-4900W)

Jos sinulla ei ole tietokonetta yhdistettynä verkkoon tai et voi yhdistää laitettasi tietokoneesi avulla, kokeile määrittää yhteys manuaalisesti.

1. Paina > [Etsi Wi-Fi-verkko] > [Kyllä].
2. Valitse SSID (verkkonimi). Anna verkkoavain (salasana).

Kun langaton määrittäminen onnistuu, nestekidenäytössä lukee [Kytetty].

Jos et löydä SSID-tunnustasi tai verkkoavaintasi, kysy sitä verkkoavaintasi tai langattoman tukiaseman/reitittimen valmistajalta.

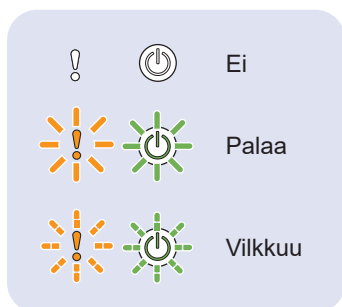
#### HUOMAUTUS

- Jos määrittäminen ei onnistu, käynnistä laitteesi ja langaton tukiasema/reititin uudelleen ja toista sitten nämä vaiheet.
- Jos käytät tietokonetta, palaa takaisin kohtaan **A**, jotta voit asentaa ohjelmiston.

#### HUOMAUTUS

Jos määrittäminen ei onnistu, verkkosivusto [support.brother.com](http://support.brother.com) sisältää usein kysytyt kysymykset, vianmäärittämissuhteita ja käyttöoppaita, joita saat lisäohjeita.

#### Merkkivalot (vain ADS-4100/ADS-4300N)



| Laitteen tila |                             |
|---------------|-----------------------------|
|               | Valmiina                    |
|               | Lepotila (Vilkkuu hitaasti) |

| Virheen tila |   |
|--------------|---|
|              | <ul style="list-style-type: none"><li>• Asiakirjatukos</li><li>• Asiakirjan poimimisen virhe</li><li>• Etukansi on auki</li><li>• Monisyötön havaitsemisen virhe (vain ADS-4300N)</li><li>• Käyttövirhe</li></ul> |
|              | <ul style="list-style-type: none"><li>• Määräaikaishuollon ilmoitus</li><li>• Poimintarullan vaihtamisen ilmoitus</li></ul>   |

Lisätietoja laitteen vianmäärittämisestä on *Online-käyttöoppaassa*.

## Tässä oppaassa käytetyt symbolit ja käytännöt

Ohjeissa käytetään seuraavia symboleja ja käytäntöjä:

### VAROITUS

**VAROITUS** ilmaisee mahdollista vaaratilannetta, joka voi aiheuttaa vakavan tai kuolemaan johtavan tapaturman, jos tilannetta ei vältetä.

### HUOMIO







**HUOMIO** ilmaisee mahdollista vaaratilannetta, joka voi aiheuttaa vähäisiä tai kohtalaisia tapaturmia, jos tilannetta ei vältetä.

### TÄRKEÄÄ

**TÄRKEÄÄ** ilmaisee mahdollisen vaaratilanteen, joka voi aiheuttaa omaisuusvahingon tai tuotteen toimintojen toimimattomuuden, jos sitä ei vältetä.

### VINKKI

**VINKKI** kertoo, miten eri tilanteissa tulee toimia, tai antaa vinkkejä muista skannausominaisuuksista.

-  Kieltokuvakkeet ilmaisevat toimia, joita ei saa tehdä.
-  Tämä kuvake ilmaisee, ettei tulenarkoja suihkeita saa käyttää.
-  Tämä kuvake ilmaisee, ettei orgaanisia liuottimia, kuten alkoholia ja vastaavia nesteitä, saa käyttää.
-  Suurjännite kuvake varoittaa mahdollisista sähköiskuista.
-  Tulipalovaarakuvakkeet varoittavat tulipalon mahdollisuudesta.
-  Irrottamiskuvakkeet ilmaisevat, että laite tulee irrottaa pistorasiasta.

(Vain ADS-4500W/ADS-4700W/ADS-4900W)

Courier Laitteen nestekidenäytön viestit tunnistaa  
New Courier New -fontista.

Noudata kaikkia laitteeseen ja verkkolaitteeseen (viitataan tästä eteenpäin yhdessä termillä "laite") merkittyjä varoituksia sekä ohjeita.

### HUOMAUTUS

Tämän oppaan piirroksissa on esitetty ADS-4300N.

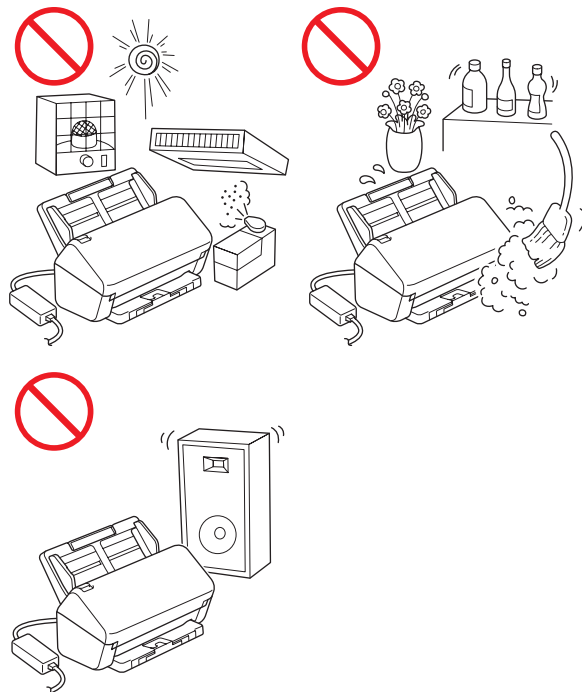
## Koonti- ja julkaisuilmoitus

Tämä opas on koottu ja julkaistu siten, että siinä on uusimmat julkaisuhetkellä käytössä olleet tuoteturvallisuustiedot. Tämän käyttöoppaan tietoja saatetaan muuttaa tarvittaessa.

Uusimman käyttöoppaan saat osoitteesta [support.brother.com/manuals](http://support.brother.com/manuals).

## Valitse turvallinen sijainti laitteelle

Aseta laite tasaiselle, vakaalle alustalle, kuten työpöydälle, joka ei ole alttiina iskuille tai värinälle. Valitse kuiva, hyvin ilmastoitu sijainti, jossa lämpötila on 5–35 °C ja kosteus 20–80 % (ilman tiivistymistä).



### VAROITUS



ÄLÄ altista laitetta suoralle auringonvalolle, liialliselle kuumuudelle, avotulelle, syövyttävälle kaasulle, kosteudelle tai pölylle. ÄLÄ aseta laitetta kotelattiamatolle tai matolle, sillä muutoin se altistuu pölylle. Tämän tekeminen saattaa aiheuttaa oikosulun tai tulipalon vaaran. Se saattaa myös vahingoittaa laitetta ja/tai tehdä siitä toimintakyvyttömän.



ÄLÄ aseta laitetta lähelle lämpöpattereita, lämmittimiä, ilmastointilaitteita, vettä, kemikaaleja tai laitteita, jotka sisältävät magneetteja tai muodostavat magneetikenttiä. Tämän tekeminen saattaa aiheuttaa oikosulun tai tulipalon vaaran, jos vesi pääsee kosketuksiin laitteen kanssa (mukaan lukien sellainen tiivistyminen lämmityslaitteesta, ilmastointilaitteesta ja/ tai ilmanvaihtolaitteesta, joka saattaa riittää oikosulun tai tulipalon aiheuttamiseen).



ÄLÄ aseta laitetta lähelle kemikaaleja tai paikkaan, jossa kemikaaleja voi roiskua sen päälle. Erityisesti orgaaniset liuottimet tai nesteet voivat aiheuttaa kotelon ja/tai kaapeleiden sulamisen tai liukenemisen, jolloin aiheutuu tulipalon tai sähköiskun vaara. Ne voivat myös saada laitteen toimimaan virheellisesti tai aiheuttaa sen värin muuttumisen.



Kotelon aukot tuotteen takaosassa tai pohjassa on tarkoitettu ilmanvaihtoa varten. Tuote tulee sijoittaa niin, ettei se kosketa seinää tai jotakin toista laitetta niin, että nämä aukot peittyvät. Laitteen ilmanvaihdon estäminen voi aiheuttaa ylikuumenemisen ja/tai tulipalon vaaran.

## TÄRKEÄÄ

- Aseta laite aina kovalle pinnalle. Älä aseta sitä koskaan sängylle, sohvalle, matolle tai vastaaville pehmeille pinnoille.
- ÄLÄ aseta laitetta minkään asennuskaapin tai vastaavan sisään.

## ! HUOMIO

Vältä laitteen sijoittamista paikkaan, jossa ihmiset liikkuvat paljon. Jos sinun on sijoitettava laite paikkaan, jossa ihmiset liikkuvat paljon, varmista, että se on turvallisessa sijainnissa, jossa sitä ei voi kaataa vahingossa. Muutoin saattaa aiheutua tapaturma tai laite saattaa vahingoittua vakavasti.

Varmista, että laitteeseen johtavat kaapelit ja johdot on kiinnitetty niin, etteivät ne aiheutua kompastumisriskiä.

Varmista, ettei mikään laitteen osa ulotu sen työpöydän tai jalustan ulkopuolelle, jossa laite sijaitsee. Varmista, että laite sijoitetaan tasaiselle, vaakasuoralle ja vakaalle pinnalle, joka ei ole alttiina tärinälle. Jos näitä varotoimia ei noudateta, laite saattaa pudota, mistä voi aiheutua tapaturma.

ÄLÄ aseta laitetta epävakaalle tai kaltevalle, pöydälle, jalustalle tai kärryyn tai millekään kaltevalle tai viistolle pinnalle. Laite saattaa pudota, mistä voi seurata käyttäjän loukkaantuminen ja vakavaa vahinkoa laitteelle. Jos skannerin lasi rikkoutuu, loukkaantumisen riski kasvaa.

## TÄRKEÄÄ

- ÄLÄ aseta esineitä laitteen päälle.
- ÄLÄ aseta laitetta paikkaan, jossa se on lähellä häiriönlähteitä, kuten kaiuttimia tai muun valmistajan kuin Brotherin langattomia puhelimia. Muutoin laitteen elektronisten osien toiminta saattaa häiriintyä.

## Yleiset varotoimenpiteet

### ! VAROITUS

Laitteen pakkaamisessa on käytetty muovipusseja. Pidä nämä muovipussit vauvojen ja pienten lasten ulottumattomissa tukehtumisvaaran välttämiseksi. Muovipussit eivät ole leluja.



Älä koskaan työnnä mitään esineitä laitteen kotelon aukkoihin, sillä esineet voivat koskettaa osia, joissa on vaarallinen jännite, tai saattaa osia oikosulkuun, jolloin on olemassa tulipalon tai sähköiskun vaara. Jos metalliesineitä, vettä tai muuta nestettä pääsee laitteen sisään, irrota laite pistorasiasta välittömästi. Ota yhteys Brother-jälleenmyyjään tai Brotherin asiakaspalveluun.



ÄLÄ käytä laitteen sisä- tai ulkopuolen puhdistamiseen tulenarkoja aineita, minkäänlaisia suihkeita tai mitään orgaanista liuotinta/ nestettä, joka sisältää alkoholia tai ammoniakkaa. Muutoin voi aiheutua tulipalo tai sähköisku.

# Tuotteen turvaohjeet



ÄLÄ pura tai muuta yksikköä, tai muuten saattaa aiheutua tulipalo tai sähköisku. Jos laite on korjattava, ota yhteyttä Brother-jälleenmyyjäsi tai Brotherin asiakaspalveluun.



ÄLÄ käytä vioittunutta verkkolaitetta.



ÄLÄ vahingoita verkkolaitetta äläkä aseta sen päälle raskaita esineitä tai tee siihen muutoksia. Älä taivuta johtoa tai vedä sitä väkisin.



ÄLÄ pudota verkkolaitetta, lyö sitä tai vioita sitä muulla tavalla.



ÄLÄ koske laitteeseen ukonilman aikana. Salamanisku saattaa harvinaisissa tapauksissa aiheuttaa sähköiskun, kun laitetta käytetään ukonilman aikana.



ÄLÄ käytä laitetta paikassa, jossa se on lähellä nesteitä, kuten lähellä kylpyammetta, pesuvatia, tiskiallasta tai pesukonetta, kosteassa kellarissa tai lähellä uima-allasta.

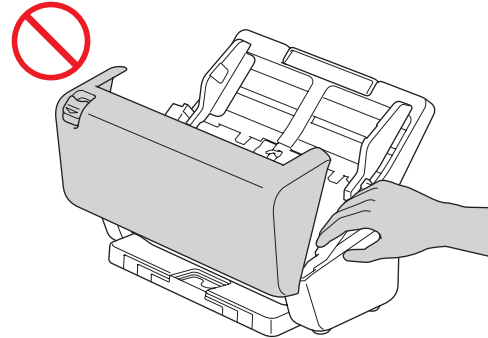
## **!** HUOMIO

ÄLÄ aseta painetta laitteeseen tai painoa laitteen päälle tai käytä laitetta mihinkään muuhun kuin siihen tarkoitukseen, johon se on tarkoitettu.

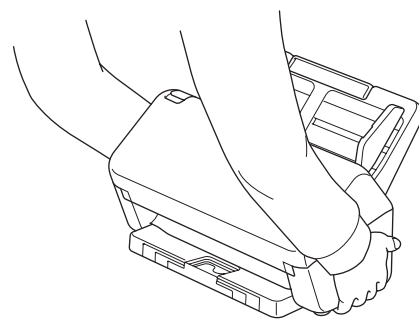
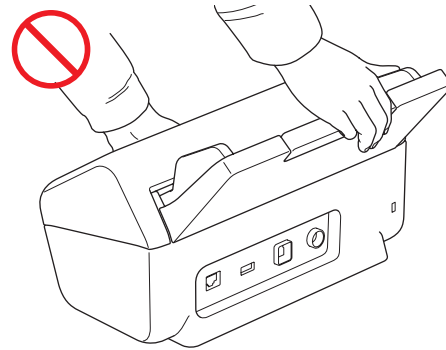
Varo, ettei siirtotaskun (ei sisälly) reuna viillä tai raavi kättäsi tai sormiasi, sillä se voi aiheuttaa haavoja.

Odota, kunnes laite on poistanut sivut, jotta sormesi eivät jää rullien väliin.

Jotkin laitteen kohdat voivat aiheuttaa loukkaantumisen, jos kansi (näkyvä varjostettuna) suljetaan käyttäen voimaa. Ole varovainen, kun asetat kätesi kuvissa näkyville alueille.



ÄLÄ kannu laitetta pitämällä kiinni automaattisesta dokumenttien syöttölaitteesta (ADS). Sen tekeminen saattaa irrottaa automaattisen dokumenttien syöttölaitteen (ADS) laitteesta. Kanna laitetta vain asettamalla kädet koko laitteen alapuolelle.



Ole varovainen laitetta käyttäessäsi, jotta vaatteet (etenkin hihat, solmiot ja niin edelleen), hiukset tai korut eivät joudu vedetyksi laitteeseen, sillä tämä voi aiheuttaa loukkaantumisen. Jos jokin esine joutuu vedetyksi laitteeseen, irrota laite välittömästi virtalähteestä.

ÄLÄ kieputa verkkolaitetta tai leiki sillä. Muutoin saattaa aiheutua tapaturma.

## TÄRKEÄÄ

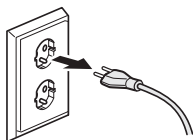
(Vain mallit, joissa on kosketusnäyttö)  
ÄLÄ kosketa kosketusnäyttöä välittömästi verkkolaitteen kytkemisen tai laitteen virran kytkemisen jälkeen. Tämä saattaa aiheuttaa virhetilan.

## Laitteen yhdistäminen turvallisesti

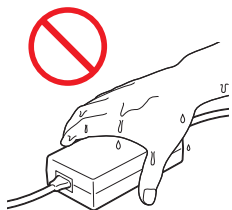
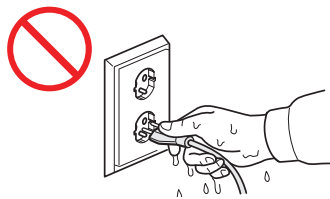
### ! VAROITUS



Laitteen sisällä on verkkojännitteelle alttiita osia. Varmista ennen laitteen sisäosiin tehtävien toimenpiteiden suorittamista (esimerkiksi säännöllinen kunnossapito, kuten puhdistus), että verkkolaite on irrotettu pistorasiasta ja Ethernet-kaapelit (vain verkkomallit) on irrotettu laitteesta.



ÄLÄ kosketa verkkolaitetta tai käsittele virtapistoketta märin käsin. Muussa tapauksessa seurauksena voi olla sähköisku.



ÄLÄ kytke yksikköä tasavirtalähteeseen tai vaihtosuuntaajaan. Tuloksena voi olla sähköisku. Jos et ole varma, minkä tyyppinen virtalähde on käytettävissä, ota yhteys pätevään sähköasentajaan.



ÄLÄ käytä laitetta, jos virtajohto on kulunut tai vahingoittunut, tai muuten voi aiheutua sähköisku tai tulipalo.



ÄLÄ vedä virtajohdon keskiosasta. ÄLÄ anna minkään esineen olla virtajohdon päällä. ÄLÄ aseta laitetta paikkaan, jossa johdon päällä saatetaan kävellä. Muussa tapauksessa saattaa aiheutua sähköisku tai tulipalo.



Brother EI suosittele minkään tyyppisen jatkojohdon käyttämistä. Jos näitä varotoimia ei noudateta, saattaa aiheutua tulipalo, sähköisku tai laitteen vahingoittuminen.



Kun irrotat verkkolaitetta laitteesta tai pistorasiasta, pidä aina kiinni liittimestä, ei kaapelista, ja vedä lujasti. Jos et noudata näitä ohjeita, virtajohdon metallilangat saattavat tulla näkyviin tai rikkoutua tai saattaa aiheutua tulipalo tai sähköisku.



Varmista, että verkkolaitteen johdon toinen pää on liitetty tavalliseen pistorasiaan tiukasti ja toinen pää verkkolaitteeseen tiukasti. Älä käytä pistorasiaa, johon pistoke ei mene tiukasti. Jos verkkolaitteen johdon pistoke ei ole kokonaan pistorasiassa ja verkkolaitteessa, on mahdollista, että verkkolaite kuumentuu ja syttyy tuleen.



Käytä aina laitteen mukana toimitettua verkkolaitetta ja kytke verkkolaite pistorasiaan, jonka jännitteen on oltava *Online-käyttöoppaan Tekniset tiedot* -osassa ilmoitetulla jännitealueella. Muuten saattaa aiheutua tapaturma tai laitteen tai muun omaisuuden vahingoittuminen. Brother ei ota vastuuta mistään onnettomuudesta tai vahingoittumisesta, joka aiheutuu siitä, että mukana toimitettua verkkolaitetta ei käytetä.



ÄLÄ yhdistä laitteen mukana toimitettua verkkolaitetta muihin tuotteisiin.



ÄLÄ ylikuormita verkkolaitetta.

### ! HUOMIO

Jos et aio käyttää laitetta pitkään aikaan, irrota verkkolaite pistorasiasta.

## Laitteen huoltaminen

ÄLÄ yritä huoltaa laitetta itse. Kansien avaaminen tai sulkeminen voi asettaa sinut alttiiksi vaarallisille jännitteille sekä muille riskeille ja mitätöidä takuusi. Ota yhteys Brother-jälleenmyyjään tai Brotherin asiakaspalveluun.

### VAROITUS



Jos laite on pudonnut tai kotelo on vahingoittunut, on olemassa sähköiskun tai tulipalon vaara. Irrota laite pistorasiasta ja ota yhteyttä Brother-jälleenmyyjäsi tai Brotherin asiakaspalveluun.



Jos laite kuumenee epätavallisen paljon, siitä tulee savua, se haisee voimakkaasti tai jos kaadat sen päälle vahingossa jotakin nestettä, irrota laite pistorasiasta välittömästi. Ota yhteys Brother-jälleenmyyjään tai Brotherin asiakaspalveluun.

### TÄRKEÄÄ

Jos laite ei toimi normaalisti, kun sen käyttöohjeita noudatetaan, säädä ainoastaan niitä säätimiä, joiden toiminta on kerrottu käyttöohjeissa. Muiden säädinten virheellinen säätäminen voi aiheuttaa vahinkoja, joiden korjaamiseen tarvitaan pätevä teknikko, joka osaa palauttaa laitteen normaaliin käyttökuuntoon.

## Tuotetakuu ja vastuuvollisuus

Mikään tämän oppaan sisällöstä ei heikennä aiempaa tuotetakuuta tai muodosta tuotteelle lisätakuuta. Tämän oppaan turvallisuusohjeiden laiminlyöminen voi mitätöidä tuotteen takuun.

### VAROITUS

Käytä vain tämän laitteen mukana toimitettua verkkolaitetta.

Tämä tuote on asennettava helppopääsyisen sähköpistorasian lähelle. Häätapauksessa verkkolaite on irrotettava pistorasiasta, jotta virta katkeaa kokonaan.

## Vaatimustenmukaisuusvakuutus (vain Eurooppa ja Turkki)

Brother Industries, Ltd.

15-1 Naeshiro-cho, Mizuho-ku, Nagoya 467-8561 Japan

vakuuttaa, että nämä tuotteet vastaavat EU:n oleellisen harmonisointilainsäädännön (vain Eurooppa ja Turkki) ja Yhdistyneen kuningaskunnan lainsäädännön (vain Yhdistynyt kuningaskunta) vaatimuksia.

Vaatimustenmukaisuusvakuutus voidaan ladata verkkosivustostamme. Käy osoitteessa [support.brother.com/manuals](http://support.brother.com/manuals).

## EU:n radiolaitedirektiiviä 2014/53/EU koskeva vaatimustenmukaisuusvakuutus (vain Eurooppa ja Turkki) (koskee malleja, joissa on radioliitäntöjä)

Brother Industries, Ltd.

15-1 Naeshiro-cho, Mizuho-ku, Nagoya 467-8561 Japan

vakuuttaa, että nämä tuotteet vastaavat radiolaitedirektiivin 2014/53/EU määräyksiä.

Vaatimustenmukaisuusvakuutuksen kopion voi ladata noudattamalla

Vaatimustenmukaisuusvakuutus (vain Eurooppa ja Turkki) -kohdan ohjeita.

## Langaton lähiverkko (vain mallit, joissa on langattoman lähiverkon toiminto)

Tämä skanneri tukee langatonta liitäntää.

- Taajuuskaista(t): 2 400–2 483,5 MHz  
Suurin taajuuskaistoilla lähetetty radiotaajuusenergia: alle 20 dBm (EIRP)

(Vain ADS-4900W)

- (Vain Eurooppa) Taajuuskaista(t):  
5 180–5 320 MHz  
Suurin taajuuskaistoilla lähetetty radiotaajuusenergia: alle 23 dBm (EIRP)  
Tarkoitettu käytettäväksi vain sisätiloissa (5,18–5,32 GHz).
- (Vain Eurooppa) Taajuuskaista(t):  
5 500–5 700 MHz  
Suurin taajuuskaistoilla lähetetty radiotaajuusenergia: alle 23 dBm (EIRP)  
Tarkoitettu käytettäväksi vain sisätiloissa (5,5–5,7 GHz).

## Lähiverkkoyhteys (vain mallit, joissa on kiinteän lähiverkon toiminto)

### HUOMIO

ÄLÄ kytke tätä laitetta lähiverkkoliitintään, johon kohdistuu ylijännitteitä.



## Tietoja komission asetuksen (EU) 2023/826 noudattamisesta

Nämä tiedot on tarkoitettu Euroopan unionin jäsenvaltioille. Voit ladata ne Brother-tukisivustosta osoitteesta [support.brother.com/g/d/a4m9](https://support.brother.com/g/d/a4m9).



| Malli     | Virrankulutus* (verkkoa käyttävä valmiustila) |
|-----------|---|
| ADS-4900W | Noin 2,3 W                                    |
| ADS-4700W | Noin 2,3 W                                    |
| ADS-4500W | Noin 2,3 W                                    |
| ADS-4300N | Noin 2,3 W                                    |
| ADS-4100  | Noin 1,4 W                                    |

\* Kaikki verkkoportit aktivoituna ja yhdistettyinä

## Langattoman lähiverkon ottaminen käyttöön / poistaminen käytöstä (vain ADS-4500W/ADS-4700W/ADS-4900W)

- 1 Paina  [Asetukset] > [Verkko] > [Langaton lähiverkko (Wi-Fi)] > [WLAN käytössä].
- 2 Valitse [On] (tai [Ei]).
- 3 Paina .

## Wi-Fi Directin ottaminen käyttöön ja poistaminen käytöstä (vain ADS-4500W, ADS-4700W ja ADS-4900W)

- 1 Paina  [Asetukset] > [Verkko] > [Wi-Fi Direct] > [Wi-Fi Direct käytössä].
- 2 Paina [On] (tai [Ei]).
- 3 Paina .

### Virrankulutus

Laitteessasi on virransäästötoimintoja. Jos poistat jonkin toiminnon käytöstä tai päätät lykätä sen käyttöön ottamista, virrankulutus kasvaa.

## Tavaramerkit

Mac on Apple Inc. -yhtiön tavaramerkki, joka on rekisteröity Yhdysvalloissa ja muissa maissa.

Wi-Fi on Wi-Fi Alliance® -organisaation rekisteröity tavaramerkki.

Jokaisella yrityksellä, jonka ohjelmiston nimi on mainittu tässä käyttöoppaassa, on erityinen ohjelmiaan koskeva käyttöoikeussopimus.

**Brotherin tuotteissa, liittyvissä tavaramerkeissä ja muussa materiaalissa olevat yritysten tavaramerkit ja tuotteiden nimet ovat kaikki kyseisten yritysten tavaramerkkejä tai rekisteröityjä tavaramerkkejä.**

### Tekijänoikeudet ja lisenssit

© 2021 Brother Industries, Ltd. Kaikki oikeudet pidätetään.

## Brotherin asiakaspalvelu

### Asiakaspalvelu

Brotherin paikallisen toimipisteen yhteystiedot löytyvät osoitteesta [www.brother.com](https://www.brother.com).

### Huoltokeskusten sijainnit

Jos haluat tietoja Euroopan palvelukeskuksista, ota yhteyttä paikalliseen Brother-toimipaikkaan. Saat Euroopan toimipaikkojen osoitteet ja puhelinnumeroyhteystiedot osoitteesta [www.brother.com](https://www.brother.com) valitsemalla maasi.



## Skannauslaitteiston laitton käyttö

Tiettyjen kohteiden tai asiakirjojen kopioiminen petostarkoituksessa on rangaistava teko. Seuraava luettelo sisältää asiakirjoja, joiden kopiointi saattaa olla laitonta. Suosittelemme tarkistamaan epäselvät tapaukset lainopilliselta asiantuntijalta ja/tai pätevältä viranomaiselta:

- valuutta
- obligaatiot ja muut velkakirjat
- talletustodistukset
- armeijapalvelus- tai kutsuntapaperit
- passit
- postimerkit (leimatut tai leimaamattomat)
- maahanmuuttoasiakirjat
- sosiaaliavun asiakirjat
- hallituksen virastojen asettamat sekrit tai vekselit
- virkamerkit tai -tunnukset.

Tekijänoikeuksin suojattua materiaalia ei voi kopioida laillisesti. Tätä koskee hyvän liiketavan mukainen rajoitus, joka liittyy tekijänoikeuksin suojatun materiaalin osiin. Useiden kopioiden tekeminen tarkoittaa virheellistä käyttöä. Taideteoksiin on suhtauduttava samoin kuin tekijänoikeudella suojattuihin teoksiin.

## Vastuuvapausilmoitus

Brother ei anna mitään takuuta, joka koskee tämän tuotteen käyttämiseen liittyvien rikkoutumisten, toimintavirheiden, järjestelmän kaatumisten, jumittumisten, virustartuntojen, vahinkojen ja tietojen katoamisen tai muunlaisten virheiden välttämistä, vähentämistä tai tapahtumatta jäämistä. KUNHAN SOVELLETTAVAT LAIT SEN SALLIVAT, BROTHER EI OLE VASTUUSSA MISTÄÄN ASIAKKAIDEN TAI MINKÄ TAHANSA MUUN KOLMANNEN OSAPUOLEN MENETETYSTÄ TUOTOSTA TAI EPÄSUORISTA, ERITYISISTÄ, SATUNNAISISTA, VÄLILLISISTÄ TAI ESIMERKINOMAISISTA VAHINGOISTA TAI RANKAISULLISISTA VAHINGONKORVAUKSISTA.

# brother

Käy sivustossamme  
[www.brother.com](http://www.brother.com)



[www.brotherearth.com](http://www.brotherearth.com)

Julkaisukuukausi: 06/2024

FIN Versio A