

Cele mai recente manuale și întrebări frecvente sunt disponibile pe site-ul web Brother support: [support.brother.com](http://support.brother.com).

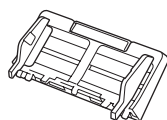
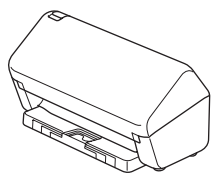
Înainte de a configura aparatul, citiți **Ghidul de siguranța produsului** pe care îl puteți găsi în paginile următoare ale acestui document.

## AVERTIZARE

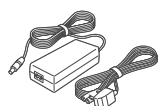
AVERTIZARE indică o situație potențial periculoasă care, dacă nu este evitată, ar putea cauza moartea sau răni grave.

## 1 Scoateți aparatul din ambalaj și verificați componentele

Componentele incluse în cutie pot diferi în funcție de țara dvs. Îndepărtați banda de protecție și folia care acoperă aparatul. Deschideți capacul frontal și capacul pentru role, apoi îndepărtați banda de protecție.



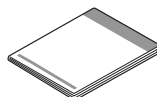
Alimentator automat de documente (ADF)



Adaptor AC



Cablu de interfață USB



Ghid de instalare și configurare rapidă/Ghid de siguranța produsului

## AVERTIZARE

- Acest produs este ambalat într-o pungă de plastic. Pentru a evita sufocarea, nu lăsați aceste pungi de plastic la îndemâna bebelușilor și a copiilor. Pungile nu sunt jucării.
- Utilizați numai adaptorul AC furnizat cu acest produs.

## NOTĂ

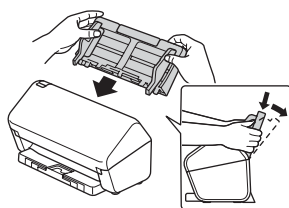
Vă recomandăm să păstrați ambalajul original pentru a-l folosi în cazul în care doriți să transportați aparatul.

## Accesul securizat la rețea

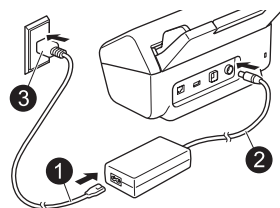
Parola implicită a aparatului dvs. se află pe eticheta din partea din spate a aparatului (precedată de „Pwd”). Vă recomandăm cu tărie să modificați parola pentru a vă proteja aparatul împotriva accesului neautorizat.

Dacă nu se specifică altfel, ilustrațiile din acest ghid prezintă modelul ADS-4300N.

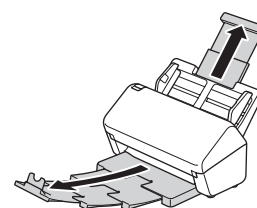
## 2 Pregătiți aparatul



Atașați ferm alimentatorul automat de documente (ADF) până se fixează în poziție.



Conectați adaptorul AC.



Extindeți tăvile.

## NOTĂ

Atunci când încărcați un document, aranjați întotdeauna hârtia și aliniați marginile acesteia înainte de a o încărca în alimentatorul automat de documente (ADF).

## 3 Selectați limba (numai pentru ADS-4500W/ADS-4700W/ADS-4900W)

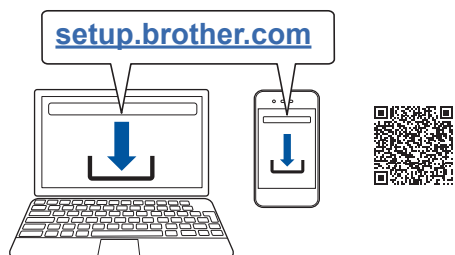
Apăsați [Setări/Settings] > [Setare Initial/Initial Setup] > [Limba locală/Local Language] și selectați limba. Apăsați .

## 4 Conectați aparatul și instalați software-ul

Selectați metoda preferată de scanare și alegeți metoda de conectare.

### A Utilizarea aparatului cu computerul sau dispozitivul dvs. mobil

Accesați [setup.brother.com](http://setup.brother.com) pentru a descărca și instala software-ul Brother.



**Pentru Mac:** Accesați [support.brother.com/mac](http://support.brother.com/mac) pentru a descărca software-ul Brother.

Urmați instrucțiunile pas cu pas pentru continuarea instalării.

**Pentru dispozitive mobile:**

- Configurați manual conexiunea.
- De asemenea, dacă aparatul este conectat la routerul dvs./punctul dvs. de acces, vă puteți conecta la acesta cu ajutorul unui cablu de rețea (achiziționat separat). Pentru informații suplimentare, consultați *Ghidul utilizatorului Online*.

### Finalizare

După ce ați terminat, reporniți computerul.

- Pentru a verifica cea mai recentă versiune de firmware, accesați [support.brother.com/up7](http://support.brother.com/up7).
- Dacă nu reușiți, încercați să configurați manual conexiunea.

Pentru instrucțiuni detaliate privind scanarea, consultați *Ghidul utilizatorului Online* la [support.brother.com/manuals](http://support.brother.com/manuals).


### B Utilizarea aparatului ca dispozitiv separat (numai pentru ADS-4300N/ADS-4500W/ADS-4700W/ADS-4900W)

Conectați aparatul la rețeaua dvs. cu ajutorul unui cablu de rețea (achiziționat separat) sau prin Wi-Fi®.

Vă puteți configura conexiunea Wi-Fi utilizând fie panoul de control al aparatului, fie computerul dvs.

#### Configurarea wireless manuală (numai pentru ADS-4500W/ADS-4700W/ADS-4900W)

Dacă nu aveți un computer conectat la rețea sau dacă nu puteți conecta aparatul utilizând computerul dvs., încercați să configurați conexiunea manual.

1. Apăsăți  > [Căutare rețea Wi-Fi] > [Da].
2. Selectați SSID (Nume rețea). Introduceți cheia de rețea (Parola).

Atunci când configurarea wireless a reușit, LCD-ul afișează [Conectat].

Dacă nu găsiți SSID-ul sau cheia de rețea, întrebați administratorul dvs. de rețea sau producătorul punctului de acces/routerului wireless.

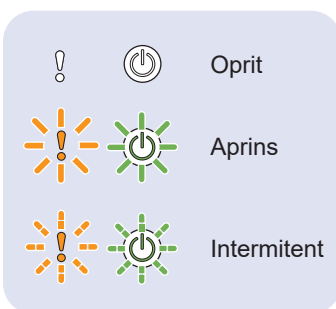
#### NOTĂ



- În cazul în care configurarea nu reușește, reporniți aparatul și punctul de acces/routerul wireless, apoi repetați acești pași.
- Dacă utilizați un computer, mergeți înapoi la **A** pentru a instala software-ul.



#### NOTĂ

În cazul în care configurarea nu reușește, accesați [support.brother.com](http://support.brother.com) pentru Întrebări frecvente, Depanare și manuale.

#### Indicații LED (numai pentru ADS-4100/ADS-4300N)



Stare aparat	
	Pregătit
	(Luminează intermitent încet) Hibernare

Stare eroare	
	<ul style="list-style-type: none"><li>• Document blocat</li><li>• Eroare preluare document</li><li>• Capac frontal deschis</li><li>• Eroare detectare alimentare multiplă (numai pentru ADS-4300N)</li><li>• Eroare acces</li></ul>
	<ul style="list-style-type: none"><li>• Notificare întreținere programată</li><li>• Notificare înlocuire rolă pentru preluare</li></ul>

Pentru informații suplimentare despre depanarea aparatului dumneavoastră, consultați *Ghidul utilizatorului Online*.

## Simboluri și convenții folosite în acest ghid

În acest ghid sunt folosite următoarele simboluri și convenții:

### **AVERTIZARE**

**AVERTIZARE** indică o situație potențial periculoasă care, dacă nu este evitată, ar putea cauza moartea sau răni grave.

### **ATENȚIE**







**ATENȚIE** indică o situație potențial periculoasă care, dacă nu este evitată, poate provoca răni minore sau moderate.

### **IMPORTANT**

**IMPORTANT** indică o situație potențial periculoasă care, dacă nu este evitată, poate cauza daune materiale sau pierderea funcționalității produsului.

### **NOTĂ**

**NOTĂ** vă informează asupra măsurilor care trebuie luate în anumite situații sau vă oferă indicații despre alte opțiuni de scanare.

-  Pictogramele de interdicție indică acțiuni care nu trebuie efectuate.
-  Această pictogramă indică faptul că nu pot fi utilizate spray-uri inflamabile.
-  Această pictogramă indică faptul că nu pot fi utilizați solvenți organici cum ar fi alcoolul sau alte lichide.
-  Pictogramele privind pericolul de electrocutare vă avertizează în acest sens.
-  Pictogramele privind pericolul de incendiu vă alertează cu privire la probabilitatea de producere a unui incendiu.
-  Pictogramele privind deconectarea vă indică faptul că ar trebui să deconectați aparatul.

(numai pentru ADS-4500W/ADS-4700W/ADS-4900W)

**Courier New** Textul scris cu fontul Courier New identifică mesajele de pe ecranul LCD al aparatului.

Respectați toate avertizările și instrucțiunile marcate pe aparat și adaptorul AC (denumite împreună în cele ce urmează „unitatea”).

### **NOTĂ**

În ilustrațiile din acest ghid este prezentat modelul ADS-4300N.

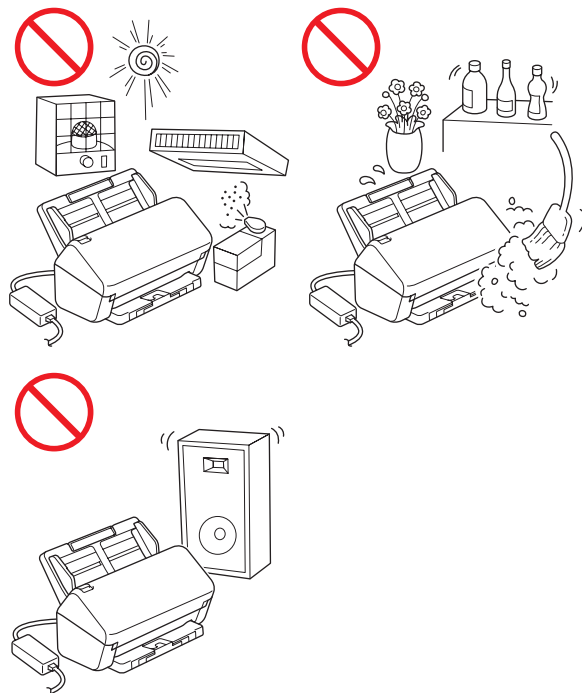
## Notificare de redactare și publicare

Acest manual a fost redactat și publicat pentru a oferi cele mai noi informații cu privire la siguranța produsului, la data publicării. Informațiile cuprinse în acest manual se pot schimba.

Pentru cea mai recentă versiune a manualului, accesați [support.brother.com/manuals](http://support.brother.com/manuals).

## Alegeți o locație sigură pentru unitate

Așezați unitatea pe o suprafață plană, stabilă, fără șocuri și vibrații, cum ar fi un birou. Alegeți o locație uscată și bine ventilată, unde temperatura se menține între 5 °C și 35 °C și unde umiditatea este între 20% și 80% (fără condens).



### **AVERTIZARE**



NU expuneți unitatea la lumina solară directă, căldură excesivă, flăcări deschise, gaze corozive, umiditate sau praf. NU amplasați unitatea pe un covor sau un preș, întrucât acest lucru va expune aparatul la praf. O astfel de acțiune creează un risc de scurtcircuit electric sau incendiu. De asemenea, poate deteriora unitatea și/sau aceasta poate deveni nefuncțională.



NU amplasați unitatea în apropierea radiatoarelor, încălzitoarelor, aparatelor de aer condiționat, apei, substanțelor chimice sau dispozitivelor care conțin magneți sau care generează câmpuri magnetice. Acest lucru poate crea riscul de scurtcircuit sau incendiu dacă apa intră în contact cu unitatea (inclusiv condensul provenit de la echipamente de încălzire, aer condiționat și/sau ventilație, care poate fi suficient pentru provocarea unui scurtcircuit sau a unui incendiu).



NU amplasați unitatea în apropierea substanțelor chimice sau în locuri unde se pot vărsa substanțe chimice. În special, solvenții organici sau lichidele organice pot produce topirea sau dizolvarea carcasei și/sau a cablurilor, rezultând riscul de producere a unor incendii sau de electrocutare. Acestea pot duce și la defectarea unității sau la decolorarea acesteia.



Sloturile și deschizăturile carcasei din spate sau din partea inferioară a produsului sunt destinate ventilației. Produsul trebuie amplasat astfel încât să nu intre în contact cu niciun perete sau alt dispozitiv, pentru ca aceste deschizături să nu fie blocate sau acoperite. Blocarea fanțelor de aerisire ale unității poate crea un risc de supraîncălzire și/sau incendiu.

## IMPORTANT

- Așezați întotdeauna unitatea pe o suprafață solidă, niciodată pe un pat sau o canapea, un covor sau pe suprafețe moi similare.
- NU amplasați unitatea într-o structură „integrată”.

## ATENȚIE

Evitați amplasarea unității într-o zonă de trafic intens. În cazul în care trebuie să o amplasați într-o zonă de trafic intens, asigurați-vă că unitatea se află într-o locație sigură în care nu poate fi răsturnată accidental, situație care poate cauza rănirea dvs. sau a altor persoane și deteriorarea gravă a unității.

Asigurați-vă că toate cablurile conectate la unitate sunt asigurate, astfel încât să nu existe riscul de împiedicare.

Asigurați-vă că nicio parte a unității nu depășește marginea biroului sau a suportului pe care se află. Asigurați-vă că unitatea este așezată pe o suprafață plană, uniformă și stabilă, care nu prezintă vibrații. Nerespectarea acestor măsuri de precauție poate duce la căderea unității, provocând vătămări corporale.

NU așezați unitatea pe un cărucior, suport sau masă instabilă sau înclinată ori pe orice suprafață înclinată/oblică. Aparatul poate cădea, provocând vătămări corporale și deteriorări grave ale unității. Există un risc suplimentar de rănire dacă sticla scannerului se sparge.

## IMPORTANT

- NU așezați obiecte pe unitate.
- NU așezați unitatea lângă surse de interferențe, cum ar fi difuzoare sau unități de bază ale telefoanelor fără fir non-Brother. Acest lucru poate cauza interferențe cu funcționarea componentelor electronice ale unității.

## Măsuri generale de precauție

### AVERTIZARE

Unitatea este ambalată în pungi de plastic. Pentru a evita pericolul de sufocare, nu lăsați aceste pungi de plastic la îndemâna bebelușilor și a copiilor. Pungile din plastic nu sunt jucării.



Nu introduceți niciodată obiecte în fantele carcasei aparatului, deoarece acestea pot atinge puncte de tensiune periculoase sau pot scurtcircuita componentele, rezultatul fiind riscul de incendiu sau electrocutare. Dacă în interiorul aparatului pătrund obiecte din metal, apă sau alte lichide, deconectați imediat unitatea de la priza electrică. Contactați dealerul Brother sau Centrul de asistență clienți Brother.



NU utilizați substanțe inflamabile, orice tip de spray sau un solvent organic/lichid care conține alcool sau amoniac pentru a curăța interiorul sau exteriorul unității. Acest lucru poate provoca un incendiu sau o electrocutare.

# Ghid de siguranța produsului



NU dezamblați și nu modificați unitatea, în caz contrar putând apărea un incendiu sau o electrocutare. Dacă unitatea necesită reparații, contactați dealerul Brother sau Centrul de asistență clienți Brother.



NU utilizați un adaptor AC deteriorat.



NU așezați obiecte grele pe adaptorul AC, nu îl deteriorați și nu îl modificați. Nu îndoiți și nu trageți forțat cablul.



NU scăpați, nu loviți și nu deteriorați în alt mod adaptorul AC.



NU atingeți unitatea în timpul unei furtuni. Atunci când utilizați aparatul în timpul unei furtuni, există un risc mic de electrocutare, generat de fulgere.



NU utilizați unitatea în apropierea lichidelor, spre exemplu în apropierea căzii de baie, a chiuvetelor din baie sau bucătărie sau a mașinii de spălat, într-un subsol umed sau lângă o piscină.

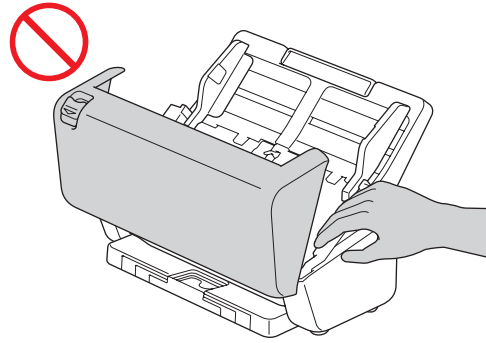
## ⚠ ATENȚIE

NU aplicați presiune sau greutate pe unitate și nu o utilizați în alt scop decât cel prevăzut.

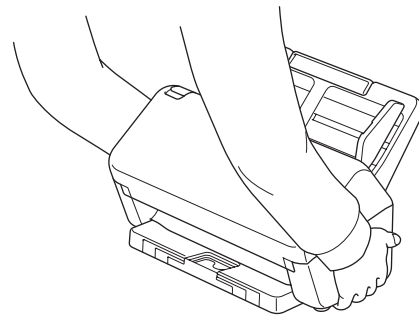
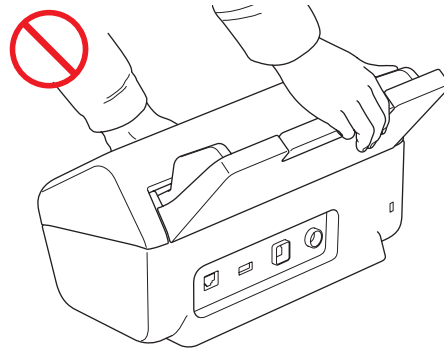
Pentru a nu vă tăia, nu treceți și nu frecați mâna sau degetele de-a lungul marginii colii suport (nu este inclusă).

Așteptați până când aparatul elimină paginile pentru a evita prinderea degetelor în role.

Unele porțiuni ale aparatului pot cauza vătămări corporale în cazul în care capacul (componentă evidențiată) este închis cu forța. Aveți grijă atunci când țineți mâinile în zonele prezentate în ilustrații.



NU transportați aparatul ținând de alimentatorul automat de documente (ADF). Acest lucru poate cauza desprinderea de aparat a alimentatorului automat de documente (ADF). Transportați aparatul numai prin așezarea mâinilor sub întregul aparat.



Utilizați aparatul cu atenție pentru a preveni prinderea hainelor (în special a mânecilor, cravatelor etc.), a părului sau a accesoriilor în aparat, deoarece în caz contrar se pot produce vătămări corporale. În cazul în care un obiect este prins în aparat, deconectați imediat unitatea de la sursa de alimentare electrică.

NU balansați adaptorul AC și nu vă jucați cu el. Acest lucru poate provoca rănirea dumneavoastră sau a altor persoane.

## IMPORTANT

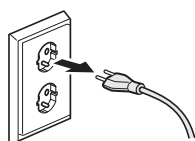
(Numai modelele cu ecran tactil)  
NU atingeți ecranul tactil imediat după conectarea adaptorului AC sau pornirea aparatului. Acest lucru poate produce o eroare.

## Conectarea unității în condiții de siguranță

### **! AVERTIZARE**



În interiorul unității există electrozi de înaltă tensiune. Înainte de a deschide aparatul pentru a umbla în interior (pentru a efectua operațiile obișnuite de întreținere, de exemplu pentru curățare), asigurați-vă că ați scos adaptorul AC din priză, precum și toate cablurile Ethernet (numai pentru modelele cu rețea) din aparat.



NU atingeți adaptorul AC și nu manevrați fișa de alimentare cu mâinile umede. Acest lucru poate provoca o electrocutare.



NU conectați unitatea la o sursă de alimentare cu curent continuu sau la un inverter. Acest lucru poate provoca o electrocutare. Dacă nu știți ce tip de sursă de curent aveți, contactați un electrician calificat.



NU folosiți unitatea în cazul în care cablul de alimentare este uzat sau deteriorat, acest lucru putând provoca electrocutări sau incendii.



NU trageți de mijlocul cablului de alimentare. NU amplasați niciun obiect pe cablul de alimentare. NU amplasați unitatea în locuri în care se poate călca pe cablu. Acest lucru poate provoca electrocutări sau incendii.



Brother recomandă să NU utilizați niciun fel de prelungitor. Nerespectarea acestor precauții poate cauza incendii, electrocutări sau deteriorarea unității.



Când deconectați adaptorul AC de la aparat sau de la priza electrică, țineți întotdeauna de conector, nu de cablu, și trageți ferm. Nerespectarea acestei instrucțiuni poate cauza expunerea sau ruperea firelor din cablul de alimentare, un incendiu sau o electrocutare.



Asigurați-vă că un capăt al adaptorului AC este ferm introdus într-o priză electrică standard, iar celălalt capăt este conectat bine în blocul adaptor. Nu utilizați o priză electrică slăbită. În cazul în care adaptorul AC nu este perfect introdus în priza electrică și blocul adaptor, există pericolul ca adaptorul să se încălzească și să ia foc.



Utilizați întotdeauna adaptorul AC furnizat și conectați-l la o priză electrică ce se încadrează în intervalul de tensiune indicat în *Specificații* din *Ghidul utilizatorului Online*. Nerespectarea acestei instrucțiuni poate cauza rănirea dvs. sau a altor persoane sau deteriorarea aparatului sau a altor obiecte. Brother nu își asumă responsabilitatea pentru accidente sau daunele cauzate de neutilizarea adaptorului AC furnizat.



NU conectați adaptorul AC furnizat la alte produse.



NU supraîncărcați adaptorul AC.

### **! ATENȚIE**

Dacă nu intenționați să utilizați unitatea o perioadă îndelungată de timp, deconectați adaptorul AC de la priza electrică.

## Repararea unității

NU încercați să reparați singuri unitatea. Deschiderea sau demontarea capacelor vă poate expune la tensiuni periculoase și la alte riscuri, putând duce la anularea garanției. Contactați dealerul Brother sau Centrul de asistență clienți Brother.

### AVERTIZARE



Dacă ați scăpat unitatea pe jos sau dacă s-a deteriorat carcasa, poate exista riscul de electrocutare sau incendiu. Deconectați unitatea de la priza electrică și contactați dealerul Brother sau Centrul de asistență clienți Brother.



Dacă unitatea devine neobișnuit de fierbinte, scoate fum, mirosuri puternice sau dacă vărsați accidental lichid pe aceasta, scoateți-o imediat din priza de alimentare. Contactați dealerul Brother sau Centrul de asistență clienți Brother.

### IMPORTANT

Dacă unitatea nu funcționează corespunzător atunci când sunt urmate instrucțiunile de utilizare, reglați numai acei parametri de control indicați în instrucțiunile de utilizare. Reglarea incorectă a altor parametri de control poate cauza deteriorarea unității și, de cele mai multe ori, va necesita un efort sporit din partea unui tehnician calificat, pentru a repune unitatea în funcțiune.

## Garanția produsului și răspundere

Niciuna din informațiile din acest ghid nu va afecta garanția existentă a produsului și nu va fi considerată ca oferind o garanție suplimentară pentru produs. Nerespectarea instrucțiunilor de siguranță din acest ghid poate duce la pierderea garanției produsului.

### AVERTIZARE

Utilizați numai adaptorul AC furnizat cu acest aparat.

Acest produs trebuie instalat în apropierea unei prize electrice ușor accesibile. În situații de urgență, trebuie să scoateți adaptorul AC din priza electrică pentru a opri complet alimentarea.

## Declarație de conformitate (numai Europa și Turcia)

Noi, Brother Industries, Ltd.  
15-1 Naeshiro-cho, Mizuho-ku, Nagoya 467-8561  
Japan

declaram că aceste produse sunt în conformitate cu legislația UE de armonizare relevantă (numai pentru Europa și Turcia) și legislația Regatului Unit (numai pentru Marea Britanie).

Declarația de conformitate (DoC) poate fi descărcată de pe site-ul nostru de internet. Accesați [support.brother.com/manuals](http://support.brother.com/manuals).

## Declarația de conformitate UE pentru Directiva RE 2014/53/UE (numai pentru Europa și Turcia) (Se aplică pentru modelele cu interfețe radio)

Noi, Brother Industries, Ltd.  
15-1 Naeshiro-cho, Mizuho-ku, Nagoya 467-8561  
Japan

declaram că aceste produse sunt conforme cu prevederile Directivei RE 2014/53/UE. O copie a declarației de conformitate poate fi descărcată urmând instrucțiunile din secțiunea Declarație de conformitate (numai pentru Europa și Turcia).

## LAN Wireless (numai pentru modelele cu funcție wireless LAN)

Acest scanner este compatibil cu o interfață wireless.

- Bandă (benzi) de frecvență: 2400 MHz – 2483,5 MHz  
Puterea de radiofrecvență maximă transmisă în banda (benzile) de frecvență: Sub 20 dBm (p.e.i.r.)

(numai ADS-4900W)

- (numai Europa) Bandă (benzi) de frecvență: 5180 MHz – 5320 MHz  
Puterea de radiofrecvență maximă transmisă în banda (benzile) de frecvență: Sub 23 dBm (p.e.i.r.)  
Numai pentru utilizare în interior (5,18 GHz – 5,32 GHz).
- (numai Europa) Bandă (benzi) de frecvență: 5500 MHz – 5700 MHz  
Puterea de radiofrecvență maximă transmisă în banda (benzile) de frecvență: Sub 23 dBm (p.e.i.r.)  
Numai pentru utilizare în interior (5,5 GHz – 5,7 GHz).

## Conexiunea LAN (numai pentru modelele cu funcție LAN prin cablu)

### ATENȚIE

NU conectați acest aparat într-o rețea locală LAN care prezintă riscul de supratensiune.



## Informații privind respectarea Regulamentului (UE) 2023/826 al Comisiei

Aceste informații se referă la statele membre ale Uniunii Europene. Le puteți descărca de pe site-ul web Brother support la adresa [support.brother.com/g/d/a4m9](http://support.brother.com/g/d/a4m9).



Model	Consum de energie* (Mod în așteptare rețea)
ADS-4900W	Aprox. 2,3 W
ADS-4700W	Aprox. 2,3 W
ADS-4500W	Aprox. 2,3 W
ADS-4300N	Aprox. 2,3 W
ADS-4100	Aprox. 1,4 W

\* Toate porturile de rețea activate și conectate

## Activare/dezactivare LAN Wireless (numai pentru ADS-4500W/ADS-4700W/ADS-4900W)

- 1 Apăsați  [Setări] > [Rețea] > [WLAN (Wi-Fi)] > [Activare WLAN].
- 2 Apăsați [Pornit] (sau [Oprit]).
- 3 Apăsați .

## Activare/dezactivare Wi-Fi Direct (numai pentru ADS-4500W/ADS-4700W/ADS-4900W)

- 1 Apăsați  [Setări] > [Rețea] > [Wi-Fi Direct] > [Activare Wi-Fi Direct].
- 2 Apăsați [Pornit] (sau [Oprit]).
- 3 Apăsați .

### Consumul de energie

Aparatul dumneavoastră dispune de funcții de economisire a energiei. Dacă dezactivați această funcție sau alegeți să amânați activarea acesteia, consumul de energie va crește.

## Mărci înregistrate

Mac este o marcă înregistrată a Apple Inc. în Statele Unite și în alte țări.

Wi-Fi este o marcă înregistrată a Wi-Fi Alliance®.

Fiecare companie al cărei titlu software este menționat în acest manual deține un acord de licență software specific programelor sale brevetate.

**Toate denumirile înregistrate și numele de companii care apar pe produsele Brother, documentele asociate și orice alte materiale sunt mărci înregistrate sau mărci comerciale înregistrate ale respectivelor companii.**

### Drepturile de licență și de autor

© 2021 Brother Industries, Ltd. Toate drepturile rezervate.

## Centrul de asistență clienți Brother

### Serviciu clienți

Pentru informații de contact ale reprezentanței locale Brother, accesați [www.brother.com](http://www.brother.com).

### Locațiile centrelor de service

Pentru centrele de service din Europa, contactați reprezentanța locală Brother. Adresele și informațiile de contact prin telefon pentru filialele din Europa pot fi găsite pe [www.brother.com](http://www.brother.com) prin selectarea țării dvs.



## Utilizarea ilegală a echipamentelor de scanare

Reproducerea anumitor articole sau documente cu intenția de a comite o fraudă constituie o încălcare a legii. Mai jos vă prezentăm o listă non-exhaustivă cu documente după care poate fi ilegal să faceți copii. Vă sugerăm să discutați cu consilierul dumneavoastră pe probleme juridice și/ sau cu autoritățile respective dacă aveți nelămuriri referitoare la un anumit articol sau document:

- Bancnote
- Titluri sau alte certificate de obligațiuni
- Certificate de depozit
- Documente de serviciu sau proiecte ale forțelor armate
- Pașapoarte
- Timbre poștale (anulate sau nu)
- Documente de imigrare
- Documente de asistență socială
- Cecuri sau polițe emise de agențiile guvernamentale
- Cartele sau insigne de identificare

Lucrările protejate prin drepturi de autor nu pot fi copiate legal, în condițiile excepției de „bună credință” referitoare la secțiuni ale lucrărilor protejate prin drepturi de autor. Copiile multiple ale unui document ar putea indica o utilizare necorespunzătoare. Operele de artă trebuie considerate ca fiind lucrări protejate de legislația drepturilor de autor.

## Declinarea răspunderii

Brother declină responsabilitatea pentru orice garanții în legătură cu evitarea, atenuarea sau lipsa apariției oricăror defecțiuni, funcționări defectuoase, blocaje de sistem, suspendări, infectări cu viruși, deteriorări și pierderi de date, precum și orice alte tipuri de erori rezultate din utilizarea acestui produs. ÎN MĂSURA PERMISĂ DE LEGISLAȚIA APLICABILĂ, BROTHER NU VA FI RESPONSABILĂ PENTRU NICIO PIERDERE DE VENIT SAU DAUNE INDIRECTE, SPECIALE, ACCIDENTALE, PE CALE DE CONSECINȚĂ, EXEMPLARE SAU PUNITIVE SUFERITE DE CLIEȚI SAU ORICE ALȚI TERȚI.

# brother

Accesați pagina noastră pe internet  
[www.brother.com](http://www.brother.com)



[www.brotherearth.com](http://www.brotherearth.com)

Luna publicării: 06/2024

ROM Versiunea A