

目录

快速安装指南	2
打开设备包装并检查组件	2
准备您的设备	2
选择语言（仅适用于 ADS-2700We/ADS-3300W/ADS-4900W）	2
连接设备和安装软件	3
产品安全手册	4
在本手册中使用的符号和惯例	4
编译和出版声明	4
选择安放产品的位置	4
一般预防措施	5
安全连接设备	7
维修设备	8
产品保修和责任	8
局域网连接（仅限使用有线局域网功能的型号）	8
有关使用无线网络机型的注意事项	8
产品中有害物质的名称及含量	10
商标	11
Brother 呼叫中心	11
客户服务	11
回收服务	11
关于扫描的法律限制	11
免责声明	11

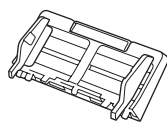
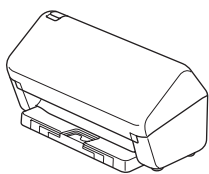
要获取最新的说明书和常见问题解答，可访问兄弟（中国）商业有限公司的技术服务支持网站：www.95105369.com。

设置本设备之前，请先阅读位于本文档后面的**产品安全手册**。

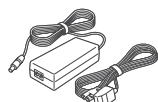
警告	警告图标表示可能导致人员死亡或严重受伤的潜在危险情况。
-----------	-----------------------------

1 打开设备包装并检查组件

国家/地区不同，包装箱中的物品也可能不同。移除设备上的保护胶带和保护膜。打开前盖和辊盖，然后移除保护胶带。



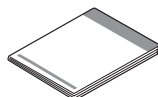
自动进稿器 (ADF)



交流电源适配器



USB 接口电缆



快速安装指南/
产品安全手册

警告

- 塑料袋用于包装产品。塑料袋不是玩具。请将塑料带存放于儿童不易触及的地方并正确处置，以防窒息危险。
- 请仅使用本产品随附的交流电源适配器。

注释

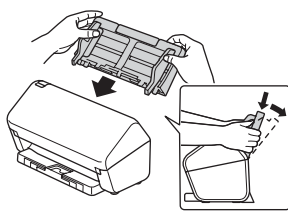
建议您保留原始包装材料，以便将来装运设备时使用。

安全网络访问

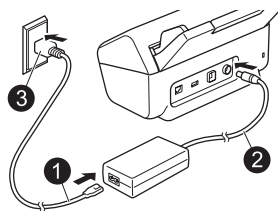
设备的默认密码位于设备背面的标签上（前面有 Pwd 字样）。强烈建议您更改默认密码，以免设备遭到未经授权访问。

除非另外指定，否则本手册中的示意图均基于 ADS-4300N。

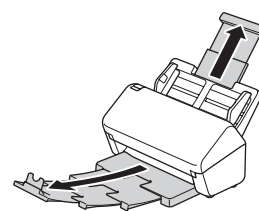
2 准备您的设备



牢固安装自动进稿器 (ADF)，直到它卡入到位。



连接交流电源适配器。



展开出纸托板。

注释

装入文档时，确保先将纸张展开再使纸张边缘对齐，然后再将纸张装入自动进稿器 (ADF)。

3 选择语言（仅适用于 ADS-2700We/ADS-3300W/ADS-4900W）

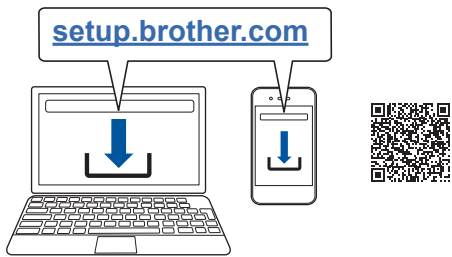
按 [设置] > [初始设置] > [语言] 并选择您的语言。按 .

4 连接设备和安装软件

选择您想要的扫描方法并选择您的连接方式。

A 连接您的计算机或移动设备

访问 setup.brother.com 以下载并安装 Brother 软件。



对于 Mac: 访问 www.95105369.com 以下载 Brother 软件。

遵循屏幕提示继续安装。

对于移动设备:

- 手动设置连接。
- 如果您的设备已通过网线（需单独购买）连接到路由器/接入点，则您也可以连接到您的设备。有关详细信息，请参阅高级说明书。

完成

安装完成后，重启计算机。

- 要检查最新固件，请访问 support.brother.com/up7。
- 如果不成功，请尝试手动设置连接。

有关详细的扫描说明，请参阅高级说明书，网址为 www.95105369.com。

B 将扫描仪作为独立设备使用（仅适用于 ADS-2700We/ADS-3300W/ADS-4300N/ADS-4900W）

使用网线（需单独购买）或通过 Wi-Fi® 将设备连接到网络。您可以使用设备的操作面板或使用计算机来设置 Wi-Fi 连接。

手动无线设置（仅适用于 ADS-2700We/ADS-3300W/ADS-4900W）

如果您的计算机没有连接到网络，或者无法使用计算机来连接您的设备，请尝试手动设置连接。

1. 按 > [查找Wi-Fi网络] > [是]。
2. 选择 SSID（网络名称）。
输入网络密钥（密码）。

无线设置成功后，液晶显示屏会显示 [已连接]。

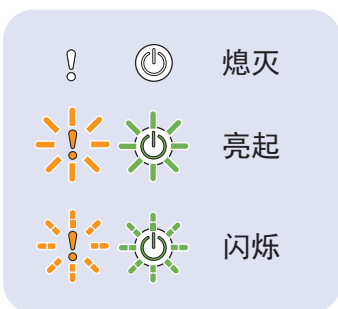
如果您无法找到 SSID 或网络密钥，请咨询您的网络管理员或无线接入点/路由器制造商。

注释

- 如果设置不成功，请重新启动设备和无线接入点/路由器，然后重复这些步骤。
- 如果您使用的是计算机，请先返回到 **A** 安装软件。

注释
如果设置不成功，请访问 www.95105369.com 以查看常见问题解答、故障排除和使用说明书。

LED 指示（仅适用于 ADS-2200e/ADS-3100/ADS-4300N）



设备状态	
	准备就绪
	休眠时 (缓慢闪烁)

错误状态	
	<ul style="list-style-type: none"> • 原稿卡纸 • 原稿搓纸错误 • 前盖打开 • 多页进纸检测错误（仅适用于 ADS-4300N） • 访问错误
	<ul style="list-style-type: none"> • 计划维护通知 • 撮纸辊更换通知

有关对设备进行故障排除的更多信息，请参阅高级说明书。

在本手册中使用的符号和惯例

在本手册中通篇使用了下列符号和惯例：

警告

警告图标表示可能导致人员死亡或严重受伤的潜在危险情况。

注意


注意图标表示可能导致人员轻微或中度受伤的潜在危险情况。


重要事项


重要事项图标表示可能导致财产损失或产品功能丧失的潜在危险情况。

提示


提示图标提醒您如何应对可能出现的情况或提供有关其他扫描功能的提示。


 “禁止”图标表示不能执行的操作。

 此图标表示禁止使用易燃喷雾剂。

 此图标表示禁止使用酒精等有机溶剂或其他液体。

 “触电危险”图标警告您避免可能发生的触电伤害。

 “火灾危险”图标提醒您可能会引发火灾。

 “拔下插头”图标表示应当拔下设备的插头。

(仅适用于 ADS-2700We/ADS-3300W/ADS-4900W)

括号中的文字表示设备液晶显示屏上的文字显示的信息。

按照设备和交流电源适配器（以下统称“设备”）上标记的所有警告和说明操作。

注释

本指南中的示意图基于 ADS-4300N。

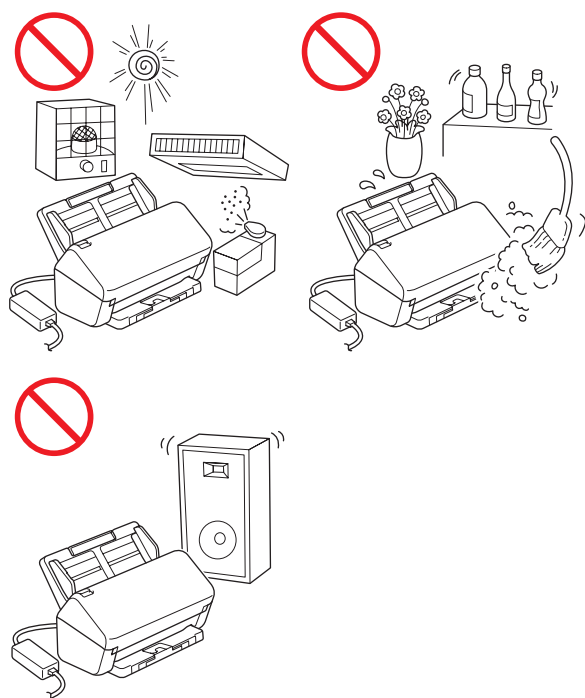
编译和出版声明

本手册的编辑出版旨在指供截至出版时最新的产品安全信息。本手册中包含的信息可能会更改。

有关最新产品手册，请访问我们的网站：www.95105369.com。

选择安放产品的位置

将设备放置在桌子等平坦、稳定、牢固且不易受到震动和摇晃的表面。选择干燥、通风良好、温度保持在 5 °C 至 35 °C 之间，并且湿度保持在 20% 至 80% 之间（无冷凝）的放置环境。



警告



请勿将设备放置在阳光直射、高温、带有明火、有腐蚀性气体、潮湿或有灰尘的环境中。请勿将设备放置在地毯或毛毯上，否则会使设备接触到大量灰尘。造成短路或火灾的风险。这还可能会损坏设备或导致设备无法运行。



请勿将设备放在冷却器、加热器、空调、水源、化学品或带有磁性或产生磁场的设备附近。如果有水进入设备，可能会导致短路或火灾的风险（包括加热、空调或通风设备所产生的冷凝，从而造成短路或火灾）。



请勿将设备放置在化学品附近或者可能发生化学泄漏的位置。特别是有机溶剂或液体，可能会导致外壳或电缆融化或溶解，从而造成火灾或触电的风险。它们还可能导致设备故障或褪色。



机壳内及设备背面或底部的沟槽和开口用于通风。放置设备时请勿与墙壁或其他设备接触，确保这些开口不会被堵塞或覆盖。堵塞设备的通风可能造成设备过热或火灾的风险。

重要事项

- 始终将设备放在坚固的表面上，沙发、地毯或其他类似柔软表面上。
- 请勿将设备进行内嵌式安装。

注意

避免将设备放置在人员来往频繁的地方。如果必须将设备放置在人员来往频繁的地方，请确保设备处于安全位置，不会将人绊倒，否则可能使您或其他人受伤，并会严重损坏设备。

确保接入设备的电缆和电线已妥善固定好，不会造成绊倒人的危险。

确保设备的任何部位均未伸出设备所在的桌子或支架。确保设备位于平整、水平且牢固的表面上，以避免震动。若未遵循这些预防措施可能会导致设备跌落，从而造成人员受伤。

请勿将设备放置在不稳固或倾斜的手推车、支架或桌子上，或者放置在任何倾斜表面上。否则设备可能会跌落，从而导致人员受伤以及设备严重损坏。如果扫描器玻璃碎裂，则造成人员受伤的风险会增大。

重要事项

- 请勿在设备上放置物体。
- 请勿将设备放在扬声器、非 Brother 无绳电话主机等干扰源附近。否则可能会干扰设备的电子元件正常运行。

一般预防措施

警告

塑料袋用于包装产品。塑料袋不是玩具。请将塑料带存放于儿童不易触及的地方并正确处置，以防窒息危险。



切勿将任何物体塞入本产品的沟槽或开口内，否则可能会触及危险高压部件或使部件短路，从而造成火灾或触电的风险。如果金属物体、水或其他液体漏入设备中，请立即从电源插座中拔下设备的插头。请联系您的 Brother 经销商或 Brother 呼叫中心。



禁止使用任何易燃物品、任何类型的喷雾剂或含有酒精或氨水的有机溶剂/液体来清洁设备的内部或外部。否则可能会造成火灾或触电。



请勿拆解或改装设备，否则可能会导致火灾或触电风险。如果需要维修设备，请联系您的 Brother 经销商或 Brother 呼叫中心。



请勿使用损坏的交流电源适配器。



请勿将重物放置在交流电源适配器上，也不要损坏或改装交流电源适配器。请勿弯折或拉扯电线。



请勿让交流电源适配器跌落、用力砸交流电源适配器或以其他方式损坏交流电源适配器。



切勿在雷雨天气使用设备。在雷暴天气使用设备时，可能由于闪电而导致电击的危险。



请勿在任何水源附近（例如，浴缸、洗脸盆、洗碗槽或洗衣机）、潮湿地下室或游泳池附近使用设备。

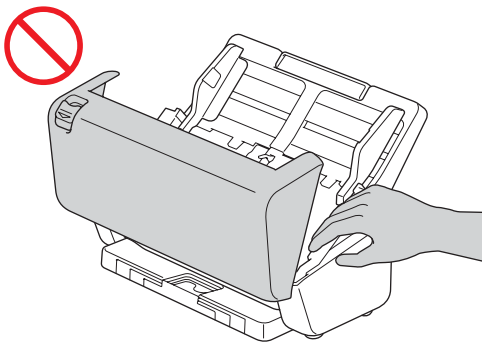
⚠ 注意

请勿对设备施加外力或在其上放置重物，也不要将设备用于设计用途以外的任何用途。

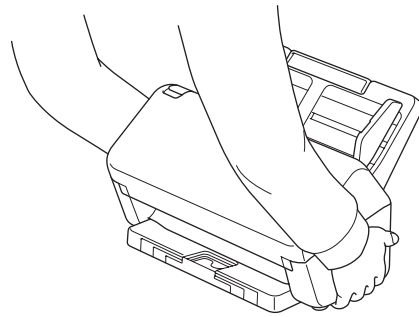
请勿将手或手指沿文件护套（随机不提供）的边缘滑动或磨擦，以防割伤。

请在纸张完成扫描并从设备输出后才将其取出，否则辊轮可能会夹伤您的手指。

如果合上盖子（阴影部分）时用力过度，可能会造成人身伤害。请勿将手放在下图所示区域。



请勿握住自动进稿器 (ADF) 来搬运设备。这样可能会导致自动进稿器 (ADF) 从设备上脱落。搬运设备时，请务必用双手抓住设备底部。



当使用 USB 数据线将多个设备（包括本产品）连接到计算机时，您可能在触碰产品的金属部位时感觉到电荷。

操作设备时请小心，避免衣服（特别是袖子、领带等）、头发或首饰被卷入设备中，否则可能导致人员受伤。如果有物品被卷入设备中，请立即断开设备的电源。

请勿挥舞交流电源适配器或用它玩耍。否则可能会导致您自己或其他人受伤。

重要事项

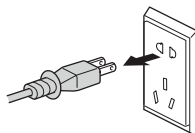
（仅适用于触摸屏型号）
在插入交流电源适配器或打开设备电源后，请勿立即触碰触摸屏。否则可能会导致错误发生。

安全连接设备

警告



设备内部有高压电极。在接触设备内部（例如，进行清洁等日常维护）之前，请确保您已从电源插座中拔下交流电源适配器，并确保已从设备上拔下所有网线（仅适用于网络型号）。



请勿用湿手触摸交流电源适配器或触摸插头。否则可能会导致触电。



请勿将设备连接到直流电源或变压器上。这样可能导致触电。如果您不确定您拥有哪种类型的电源，请联系有资质的电工。



如果电源线磨损或损坏，请勿使用设备，否则可能会导致触电风险或火灾。



请勿在电源线中间部位拉动。请勿将任何物体压在电源线上。请勿将设备放置在电源线可能被踩踏的地方。否则可能会导致触电或火灾。



Brother 强烈建议您不要使用任何类型的电源拖线板。否则可能会导致火灾、触电或设备损坏。



从设备或从电源插座拔下交流电源适配器时，务必握住连接头并将其拔出，而不是拉拔电源线。否则可能会导致电源线裸露或爆裂，引发火灾或造成触电。



请确保交流电源适配器的一端牢牢插入标准电源插座中，另一端牢牢插入适配器块中。请勿使用松动的电源插座。如果交流电源适配器未完全插入电源插座和适配器块中，则会导致发热并引发火灾的危险。



始终使用随附的交流电源适配器，将其连接到符合额定电压范围内的电源插座中（参见高级说明书内的规格）。否则可能会导致您或其他人受伤，并会损坏设备或其他财产。对于不使用随附的交流电源适配器造成的任何意外事故或损坏，Brother 不承担任何责任。



请勿将随附的交流电源适配器连接到其他产品。



请勿使交流电源适配器过载。

注意

如果您有一段时间不打算使用设备，请从电源插座中拔出设备的插头。

维修设备

请勿尝试自行维修设备。打开或拆下盖子可能会造成触电或其他危险，由此造成的损坏不在保修范围内。请联系您的 Brother 经销商或 Brother 呼叫中心。

警告



如果设备跌落或者外壳已损坏，则可能会发生触电或火灾。请从电源插座中拔下电源插头，并联系您的 Brother 经销商或 Brother 呼叫中心。



如果设备变得异常发烫、冒烟、释放出一些强烈刺鼻的气味，或者如果您不小心将任何液体泼洒到设备上，请立即从电源插座拔掉设备的插头。请联系您的 Brother 经销商或 Brother 呼叫中心。

重要事项

如果遵循了说明书进行操作，但是设备仍不能正常使用，您只可以按照本使用说明书中述及的操作方法进行调整。操作不当可能会造成设备损坏，并增加专业维修人员的工作量。

产品保修和责任

本手册中的任何内容均不影响现有的产品保修条款，也不会追加任何产品保修条款。不遵循本指南中的安全说明可能会导致您的产品保修失效。

警告

请仅使用本设备随附的交流电源适配器。

本产品必须安装在靠近电源插座的地方。遇到紧急情况时，必须立即从电源插座上拔下交流电源适配器以彻底切断电源。

局域网连接（仅限使用有线局域网功能的型号）

注意

在不超过额定电压的情况下将本产品连接到局域网。

有关使用无线网络机型的注意事项

1. 对于本设备的无线网络功能

2.4 GHz 带的机器

- 使用频率：2.4-2.4835 GHz
- 等效全向辐射功率 (EIRP)：≤ 100 mW
- 最大功率谱密度：≤ 10 dBm/MHz (EIRP)
- 载频容限：20 ppm
- 带外发射功率 (在 2.4-2.4835 GHz 频段以外)：≤ -80 dBm/Hz (EIRP)
- 杂散发射 (辐射) 功率 (对应载波 ±2.5 倍信道带宽以外)：
 - ≤ -36 dBm/100 kHz (30-1000 MHz)
 - ≤ -33 dBm/100 kHz (2.4-2.4835 GHz)
 - ≤ -40 dBm/1 MHz (3.4-3.53 GHz)
 - ≤ -40 dBm/1 MHz (5.725-5.85 GHz)
 - ≤ -30 dBm/1 MHz (其它 1-12.75 GHz)

5.2-5.3 GHz 带的机器

- 工作频率范围：5150-5350 MHz
- 等效全向辐射功率 (EIRP)：≤ 200 mW
- 最大功率谱密度：≤ 10 dBm / MHz
- 载频容限：20 ppm
- 带外发射功率 (EIRP)：≤ -80 dBm / Hz
- 杂散发射 (辐射) 功率：
 - ≤ -36 dBm/100 kHz (30-1000 MHz)
 - ≤ -54 dBm/100 kHz (48.5-72.5 MHz, 76-118 MHz, 167-223 MHz, 470-798 MHz)
 - ≤ -40 dBm/1 MHz (2400-2483.5 MHz)
 - ≤ -33 dBm/100 KHz (5150-5350 MHz)
 - ≤ -40 dBm/1 MHz (5470-5850 MHz)
 - ≤ -30 dBm/1 MHz (其它 1-40 GHz)

5.8 GHz 带的机器

- 工作频率范围：5725-5850 MHz
- 发射功率：≤ 500 mW 和 ≤ 27 dBm
- 等效全向辐射功率 (EIRP)：≤ 2 W 和 ≤ 33 dBm
- 最大功率谱密度：≤ 13 dBm / Mhz 和 ≤ 19 dBm / MHz (EIRP)
- 载频容限：20 ppm
- 带外发射功率 (EIRP)：≤ -80 dBm / Hz (≤ 5725 Mhz 或 ≥ 5850 MHz)
- 杂散发射 (辐射) 功率：
 - ≤ -36 dBm/100 kHz (30-1000 MHz)
 - ≤ -40 dBm/1 MHz (2400-2483.5 MHz)
 - ≤ -40 dBm/1 MHz (3400-3530 MHz)
 - ≤ -33 dBm/100 kHz (5725-5850 MHz) (提示：对应载波 2.5 倍信道带宽以外)
 - ≤ -30 dBm/1 MHz (其它 1-40 GHz)

2. 不得擅自更改发射频率、加大发射功率(包括额外加装射频功率放大器),不得擅自外接天线或改用其它发射天线。
3. 使用时不得对各种合法的无线电通信业务产生有害干扰;一旦发现有干扰现象时,应立即停止使用,并采取措施消除干扰后方可继续使用。
4. 使用微功率无线电设备,必须忍受各种无线电业务的干扰或工业、科学及医疗应用设备的辐射干扰。
5. 不得在飞机和机场附近使用。

产品中有害物质的名称及含量

型号	有害物质					
	铅	汞	镉	六价铬	多溴联苯	多溴二苯醚
ADS-2200e/ ADS-3100/ ADS-2700We/ ADS-3300W/ ADS-4300N/ ADS-4900W						
部件名称	(Pb)	(Hg)	(Cd)	(Cr ⁶⁺)	(PBB)	(PBDE)
电子零组件	X	○	○	○	○	○
印刷电路板 组件	X	○	○	○	○	○
塑料	○	○	○	○	○	○
铁件	○	○	○	○	○	○
电源适配器	X	○	○	○	○	○
包材	○	○	○	○	○	○
<p>本表格依据 SJ/T 11364 的规定编制。</p> <p>○：表示该有害物质在该部件所有均质材料中的含量均在 GB/T 26572 规定的限量要求以下。</p> <p>×：表示该有害物质至少在该部件的某一均质材料中的含量超出 GB/T 26572 规定的限量要求。</p> <p>（由于技术的原因暂时无法实现替代或减量化）</p>						

商标

Mac 是 Apple Inc., 在美国和/或其他国家/地区注册的商标。

Wi-Fi 是 Wi-Fi Alliance® 的注册商标。

本手册中提及的软件名称都有一份软件许可协议, 此协议指明了其相应的所有者。

Brother 产品、相关文档和任何其他资料中出现的任何公司的任何品牌名称和产品名称都是其相应公司的商标或注册商标。

版权和许可证

© 2021 Brother Industries, Ltd. 版权所有。

Brother 呼叫中心

客户服务

请访问 www.95105369.com 了解您当地的 Brother 办事处。

回收服务

Brother 提供设备和耗材回收服务。关于回收方案的详细信息, 请浏览网页 www.brother.cn/company/info/declaration/20090304.html。

关于扫描的法律限制

蓄意造假而复制某些条款或文件是违法行为。违法复印文档包括但不限于如下列出的文档种类。如对某一条目或文档有任何疑问, Brother 建议您咨询您的法律顾问或其他相关法律机构。

- 货币
- 债券或其他债务证书
- 存折
- 义务服兵役文件或草拟文件
- 护照
- 邮票 (作废的或未作废的)
- 移民文件
- 福利文件
- 政府机构签发的支票或汇票
- 身份证明文件、徽章或勋章

不可复印或扫描受版权保护的作品。一些受版权保护的作品可以被部分复制或扫描以进行“合理使用”。多份复制将被视为不正当使用。艺术作品等同于受版权保护的作品。

免责声明

Brother 不保证使用本产品可避免、减轻或不发生任何毁损、机能障碍、系统崩溃、设备死机、病毒感染、数据损坏和丢失以及任何其他类型的错误。只要适用法律允许, Brother 不对客户或任何其他第三方的任何收入损失或间接、特殊、偶然、后果性、示范性或惩罚性赔偿负责。

brother

在互联网上访问我们的网站
www.brother.com

本产品仅可在购买国使用。除此以外的区域 Brother 公司不提供售后服务。



www.brotherearth.com

发布月份：2021 年 10 月

SCHN 版本 0