

Lisez en premier le *Guide de sécurité du produit*, puis lisez ce *Guide d'installation rapide* pour connaître la bonne procédure d'installation.

MFC-J1800DW

EN

FR



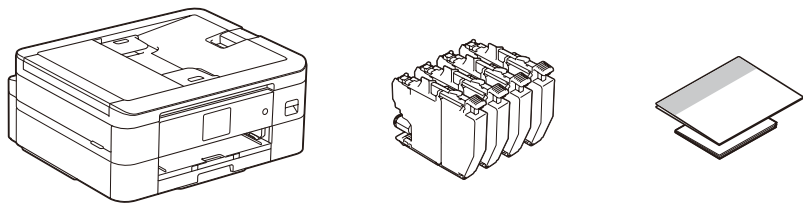
Instructions de configuration vidéo : [support.brother.com/videos](http://support.brother.com/videos)



Les manuels les plus récents sont disponibles sur le site Web de soutien Brother : [support.brother.com/manuals](http://support.brother.com/manuals)

## 1 Déballage de l'appareil et vérification des composants

Retirez la bande adhésive de protection ou le film qui recouvre l'appareil et les consommables. Les composants inclus dans la boîte peuvent varier selon votre pays.



### REMARQUE

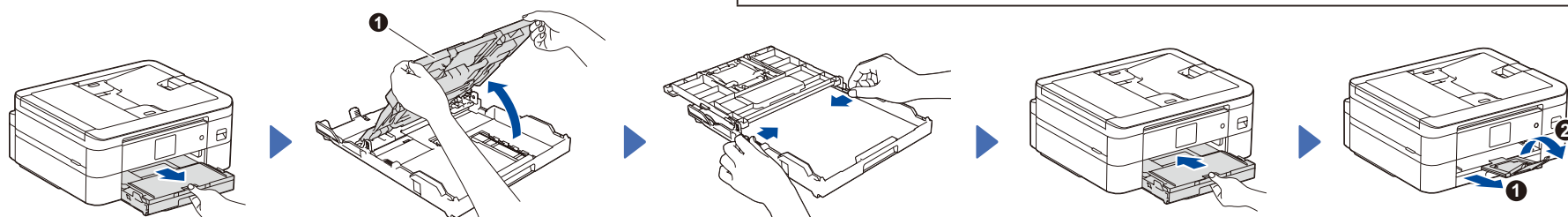
- Conservez tous les emballages d'origine et la boîte au cas où vous devriez réexpédier l'appareil.
- Si vous utilisez une connexion câblée, vous devez acheter le câble d'interface correct adapté à l'interface que vous souhaitez utiliser.

#### Câble USB

Utilisez un câble USB 2.0 (Type A/B) d'une longueur maximale de 6 pieds (2 mètres).

## 2 Chargement du papier Lettre dans le bac à papier

Une fois la configuration de l'appareil terminée, vous pouvez modifier le type de papier ou le format de papier. Pour plus d'information sur la manipulation du papier, consultez le *Guide de l'utilisateur en ligne* à l'adresse [support.brother.com/manuals](http://support.brother.com/manuals).



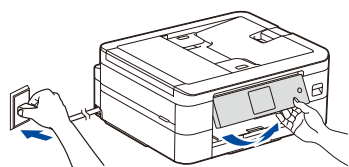
Ouvrez le couvercle du bac de sortie ①.

Ajustez les guides-papier. Ventilez bien le papier puis remplacez-le dans le bac.

Fermez le couvercle du bac de sortie papier puis poussez lentement le bac jusqu'à ce qu'il se trouve entièrement dans l'appareil.

Retirez le support papier ① et dépliez le volet du support papier ② afin d'éviter toute chute des pages imprimées.

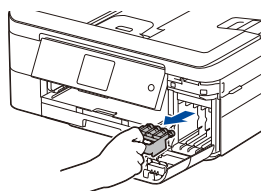
## 3 Connexion du cordon d'alimentation



### REMARQUE

Vous pouvez régler l'angle d'inclinaison du panneau de commande pour lire plus facilement l'écran ACL.

## 4 Installation des cartouches d'encre de départ



Ouvrez le couvercle des cartouches d'encre et retirez la pièce de protection orange de l'appareil.

### REMARQUE

Ne jetez pas l'élément de protection orange. Vous en aurez besoin lorsque vous devrez transporter l'appareil.

Suivez les instructions affichées à l'écran ACL pour installer les cartouches d'encre. Fermez le couvercle de cartouche d'encre. L'appareil prépare le circuit d'encre pour l'impression.

### REMARQUE

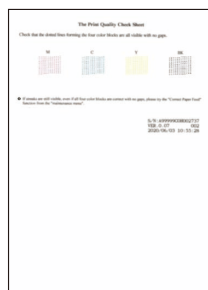
Lorsque vous installez les cartouches d'encre pour la première fois, l'appareil consommera un peu plus d'encre pour remplir les tubes d'alimentation d'encre. C'est un processus qui n'a lieu qu'une seule fois pour permettre de réaliser des tirages de haute qualité.

## 5 Réglage de la date et de l'heure

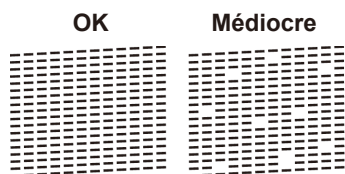
Suivez les instructions affichées à l'écran ACL pour régler la date et l'heure.

Après avoir réglé la date et l'heure, vous pouvez définir les paramètres par défaut de mise à jour du micrologiciel.

## 6 Contrôle de la qualité d'impression



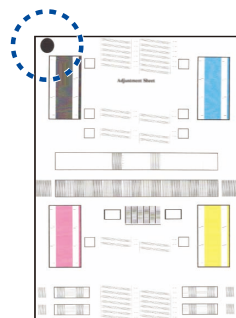
Suivez les instructions affichées à l'écran ACL et appuyez ensuite sur [OK]. L'appareil imprime la feuille de contrôle de la qualité d'impression.



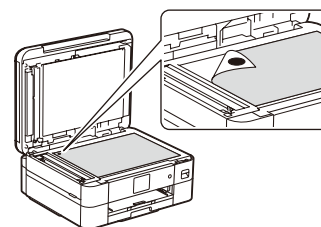
Suivez les instructions affichées à l'écran ACL pour vérifier la qualité des quatre blocs de couleur sur la feuille, puis lancez la procédure de nettoyage, si nécessaire.

## 7 Ajustement de l'alignement d'impression (recommandé)

Pour ajuster l'alignement d'impression avant d'utiliser votre appareil, appuyez sur [Démarr.].



Suivez les instructions affichées à l'écran ACL pour imprimer la feuille d'ajustement. Le cercle noir qui sert de repère est situé dans le coin supérieur gauche de la feuille.



Placez la feuille d'ajustement face imprimée vers le bas sur la vitre du scanner. Assurez-vous que le cercle noir qui sert de repère se trouve dans le coin supérieur gauche de la vitre du scanner.

Suivez les instructions affichées à l'écran ACL et terminez l'ajustement de l'alignement.

Lorsque vous avez terminé, retirez la feuille d'ajustement de la vitre du scanner.

## 8 Suppression des notifications à l'écran ACL

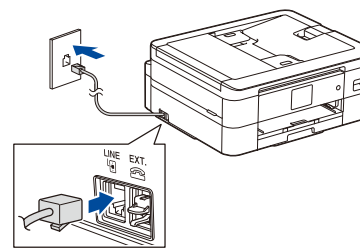
Si des notifications s'affichent sur l'écran ACL, supprimez-les en appuyant sur [OK].

## 9 Sélection de la langue de votre choix (si nécessaire)

1. Appuyez sur [Paramètres/Settings] > [Ts réglages/All Settings] > [Réglage init./Initial Setup] > [Langue locale/Local Language].
2. Appuyez sur la langue souhaitée.
3. Appuyez sur .

## 10 Branchement du cordon téléphonique

Si vous ne comptez pas utiliser la fonctionnalité de télécopie de votre appareil, allez à l'étape 13. Pour plus d'information sur l'utilisation de la fonction de télécopie, consultez le *Guide de l'utilisateur en ligne*.



## 11 Sélection du mode de réception approprié

Si vous ne comptez pas utiliser la fonctionnalité de télécopie de votre appareil, allez à l'étape 13.

1. Appuyez sur [Paramètres] > [Ts réglages] > [Fax] > [Réglage récep.] > [Mode Réception].
2. Appuyez sur votre mode réponse préféré.
3. Appuyez sur .

## 12 Définition de l'identifiant de station

Si vous ne comptez pas utiliser la fonctionnalité de télécopie de votre appareil, allez à l'étape 13.

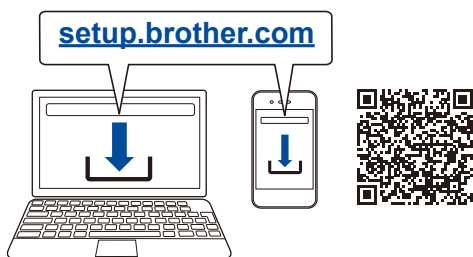
Enregistrez votre nom et votre numéro de télécopieur afin que l'appareil les imprime sur toutes les pages des télécopies que vous envoyez. Pour plus d'information, reportez-vous à la section *Entrer du texte sur votre appareil Brother* dans le *Guide de l'utilisateur en ligne*.

1. Appuyez sur [Paramètres] > [Ts réglages] > [Réglage init.] > [Id station] > [Fax].
2. Entrez votre numéro de télécopieur (jusqu'à 20 chiffres) sur l'écran tactile, puis appuyez sur [OK].
3. Appuyez sur [Nom].
4. Entrez votre nom (jusqu'à 20 caractères) sur l'écran tactile, puis appuyez sur [OK].
5. Appuyez sur .

## 13 Connexion de votre ordinateur ou appareil mobile à l'appareil

Suivez les étapes ci-dessous pour terminer la configuration en utilisant l'un des types de connexion disponibles sur votre appareil.

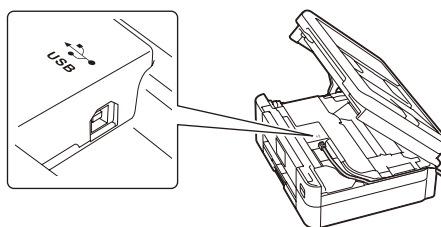
Visitez le site [setup.brother.com](http://setup.brother.com) pour télécharger et installer le logiciel Brother.



**REMARQUE**  
(Windows) Vous devez installer le logiciel Brother pour utiliser la fonction Imprimer pour découper.

Suivez les instructions et invitez à l'écran.

**REMARQUE**  
Pour utiliser une connexion USB, repérez le port approprié dans l'appareil, comme dans l'illustration.



### Configuration terminée

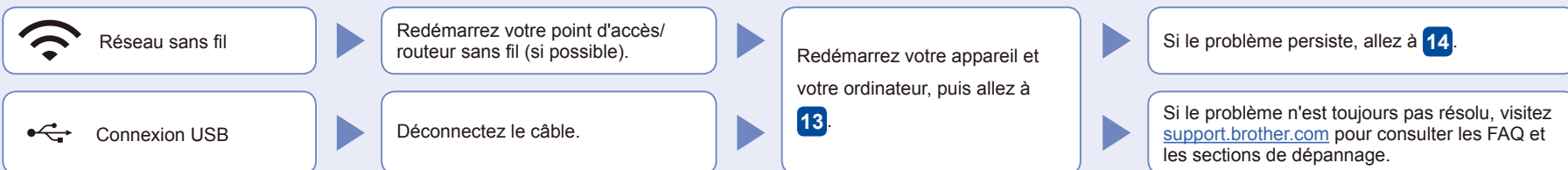
Votre appareil est maintenant prêt à imprimer et numériser.

Pour rechercher le micrologiciel le plus récent, visitez le site [support.brother.com/up7](http://support.brother.com/up7).

#### Avis important relatif à la sécurité du réseau :

Le mot de passe par défaut pour gérer les paramètres de cet appareil se trouve au dos de l'appareil et est indiqué par « Pwd ». Nous vous conseillons de modifier immédiatement le mot de passe par défaut pour protéger votre appareil contre les accès non autorisés.

### Impossible de se connecter? Vérifiez ce qui suit :

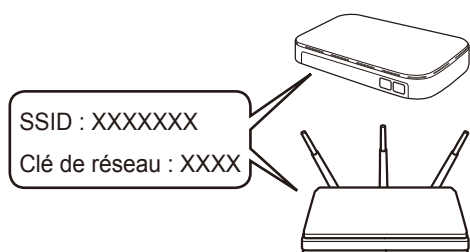


## 14 Configuration sans fil manuelle

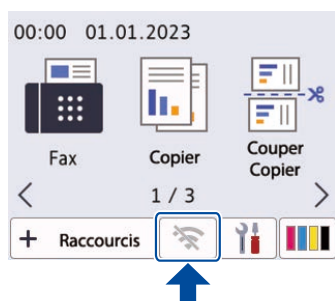
Si la configuration sans fil échoue, essayez de configurer la connexion manuellement.

Identifiez le SSID (nom du réseau) ainsi que la clé de réseau (mot de passe) sur votre routeur ou point d'accès sans fil et notez-les dans le tableau ci-dessous.

SSID (nom du réseau)	
Clé de réseau (mot de passe)	



Sur votre appareil, appuyez sur > [Trouver réseau Wi-Fi] > [Oui].



Sélectionnez le SSID (nom du réseau) de votre point d'accès/routeur et entrez la clé de réseau (mot de passe). Une fois la configuration de la connexion sans fil réussie, l'écran ACL affiche [Connecté].

Allez à 13 pour installer le logiciel.

Si la configuration échoue, redémarrez votre appareil Brother et votre point d'accès/routeur sans fil, et répétez l'étape 14.

Si vous ne parvenez pas à trouver cette information, demandez à votre administrateur réseau ou au fabricant du point d'accès/routeur sans fil.