



Instrucciones de configuración en video: support.brother.com/videos

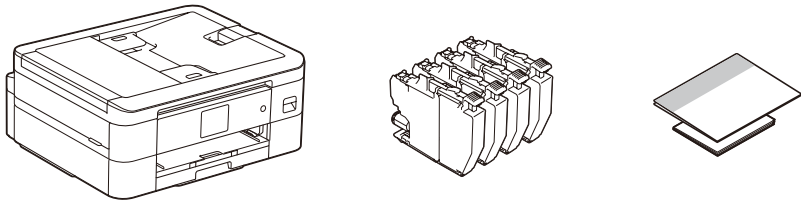


Los manuales más recientes están disponibles en la página web de soporte de Brother: support.brother.com/manuals

Primero, lea la *Guía de seguridad del producto* y, a continuación, lea esta *Guía de configuración rápida* para obtener información sobre el procedimiento de instalación adecuado.

1 Desembale el equipo y revise los componentes

Quite la cinta de protección o la película que cubre el equipo y los suministros. Los componentes incluidos en la caja pueden diferir en función del país.



NOTA

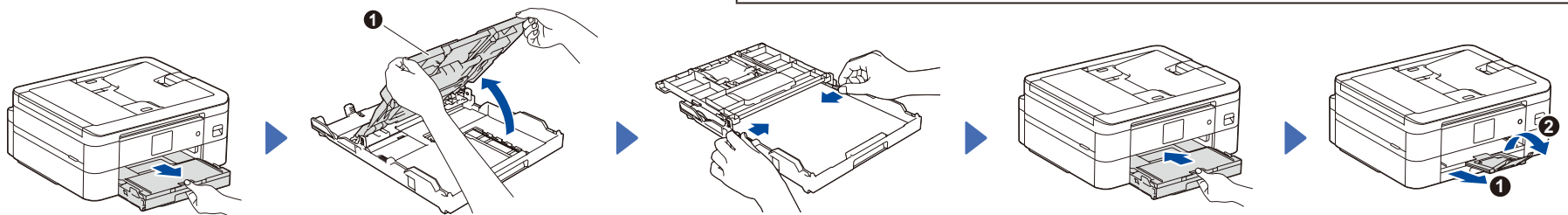
- Guarde el material del embalaje y la caja por si tiene que desplazar el equipo.
- Si utiliza una conexión con cable, debe comprar el cable de interfaz adecuado para la interfaz que desee usar.

Cable USB

Use un cable USB 2.0 (Tipo A/B) que no tenga más de 6 pies (2 metros) de longitud.

2 Cargue el papel tamaño carta en la bandeja de papel

Después de finalizar la configuración del equipo podrá cambiar el tipo o el tamaño del papel. Para obtener más información sobre el manejo del papel, consulte la *Guía del usuario online* en support.brother.com/manuals.



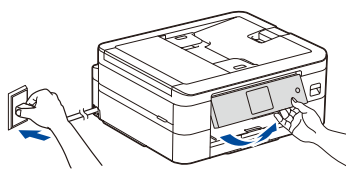
Abra la cubierta de la bandeja de salida del papel ①.

Ajuste las guías del papel. Airee bien la pila de papel y colóquela en la bandeja.

Cierre la cubierta de la bandeja de salida del papel y, a continuación, vuelva a introducir la bandeja en el equipo lentamente y por completo.

Extraiga el soporte del papel ① y, a continuación, despliegue la lengüeta del soporte del papel ② para que no se caigan las hojas impresas.

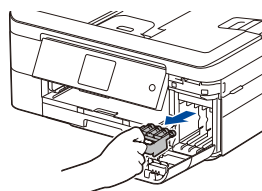
3 Conecte el cable de alimentación



NOTA

Puede ajustar el ángulo del panel de control para leer la pantalla LCD de forma más cómoda.

4 Instalación de los cartuchos de tinta iniciales



Abra la cubierta de los cartuchos de tinta y retire la pieza de protección de color naranja del equipo.

NOTA

No deseche la pieza de protección de color naranja. La necesitará para transportar el equipo.

Siga las instrucciones que aparecen en la pantalla LCD para instalar los cartuchos de tinta. Cierre la cubierta del cartucho de tinta. El equipo preparará el sistema de tubos de tinta para la impresión.

NOTA

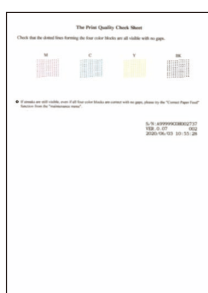
La primera vez que instale los cartuchos de tinta, el equipo utilizará una pequeña cantidad extra de tinta para llenar el sistema de tubos de tinta. Se trata de un proceso que se realizará solo una vez y que permitirá realizar impresiones de alta calidad.

5 Configure fecha y hora

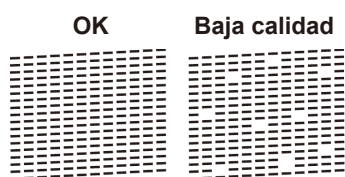
Siga las instrucciones que aparecen en la pantalla LCD para configurar la fecha y la hora.

Después de configurar la fecha y la hora, puede establecer la configuración predeterminada de la actualización del firmware.

6 Compruebe la calidad de impresión



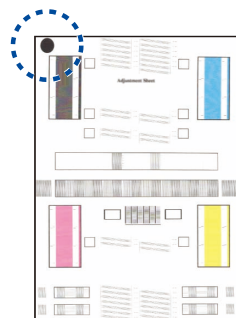
Siga las instrucciones de la LCD y, a continuación, pulse [OK]. El equipo imprimirá la hoja de comprobación de la calidad de impresión.



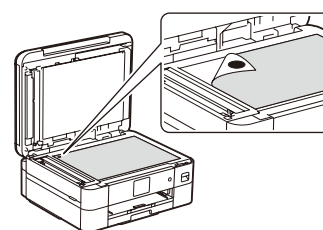
Siga las instrucciones que aparecen en la pantalla LCD para revisar la calidad de los cuatro bloques de color en la hoja y, a continuación, comience el procedimiento de limpieza, si es necesario.

7 Ajuste la alineación de impresión (recomendado)

Para ajustar la alineación de impresión antes de utilizar el equipo, presione [Inicio].



Siga las instrucciones que aparecen en la pantalla LCD para imprimir la hoja de ajuste. La marca con un círculo negro se encuentra ubicada en la esquina superior izquierda de la hoja.



Coloque la hoja de ajuste boca abajo sobre el cristal del escáner. Asegúrese de que la marca con un círculo negro se encuentre en la esquina superior izquierda del cristal del escáner.

Siga las instrucciones que aparecen en la pantalla LCD y complete el ajuste de alineación.

Una vez que haya terminado, quite la hoja de ajuste del cristal del escáner.



8

Borrar las notificaciones de la pantalla LCD

Si aparecen notificaciones en la pantalla LCD, pulse [OK] para eliminarlas.

9

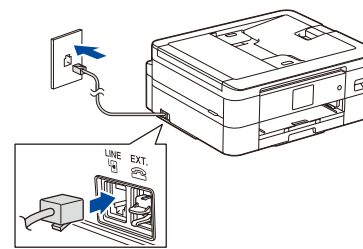
Seleccione su idioma (en caso necesario)

1. Pulse  [Ajustes/Settings] > [Todas config./All Settings] > [Conf.inicial/Initial Setup] > [Sel. idioma/Local Language].
2. Presione su idioma.
3. Pulse .

10

Conecte el cable de la línea telefónica



Si no está utilizando el equipo como equipo de fax, vaya a **13**. Para obtener más información sobre cómo utilizar la función fax, consulte la *Guía del usuario online*.



11

Selección del modo de recepción correcto

Si no está utilizando el equipo como equipo de fax, vaya a **13**.



1. Pulse  [Ajustes] > [Todas config.] > [Fax] > [Conf.recepción] > [Modo recepción].
2. Pulse el modo de recepción deseado.
3. Pulse .

12

Configuración de la Identificación de estación

Si no está utilizando el equipo como equipo de fax, vaya a **13**.

Guarde su nombre y su número de fax para que el equipo los imprima en todas las páginas de los faxes salientes. Para obtener más información, consulte *Introducir texto en el equipo Brother* en la *Guía del usuario online*.

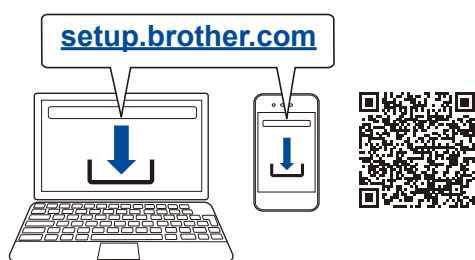
1. Pulse  [Ajustes] > [Todas config.] > [Conf.inicial] > [ID estación] > [Fax].
2. Introduzca su número de fax (hasta 20 dígitos) en la pantalla táctil y, a continuación, pulse [OK].
3. Pulse [Nombre].
4. Introduzca su nombre (hasta 20 caracteres) en la pantalla táctil y, a continuación, pulse [OK].
5. Pulse .

13

Conecte su computadora o dispositivo móvil al equipo

Siga estos pasos para completar la configuración usando uno de los tipos de conexión disponibles en su equipo.

Visite setup.brother.com para descargar e instalar el software Brother.



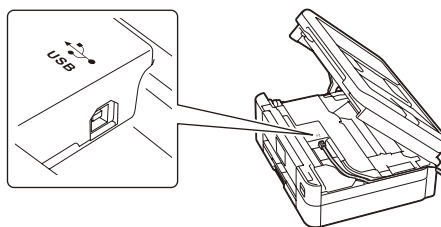
NOTA

(Windows) Si desea utilizar la función de Impresión cortada, debe instalar el software de Brother.

Siga las instrucciones que aparecen en la pantalla y lea los mensajes.

NOTA

Para realizar una conexión USB, busque el puerto adecuado dentro del equipo, como se muestra en la imagen.



Configuración finalizada

Ahora puede imprimir y escanear con el equipo. Para buscar el firmware más reciente, visite support.brother.com/up7.

Aviso importante para la seguridad de la red:

La contraseña predeterminada para gestionar la configuración de este equipo se encuentra en la parte posterior del equipo y está marcada como "Pwd". Se recomienda cambiar la contraseña predeterminada de inmediato para proteger el equipo frente al acceso no autorizado.

¿No puede conectarse? Compruebe lo siguiente:



Red inalámbrica

Reinicie su enrutador/punto de acceso inalámbrico (si se puede).



Conexión USB

Desconecte el cable.

Reinicie el equipo y la computadora y, a continuación, diríjase a **13**.

Si sigue sin conseguirlo, diríjase a **14**.

Si sigue sin conseguirlo, vaya a support.brother.com y consulte la sección de preguntas frecuentes y solución de problemas.

14

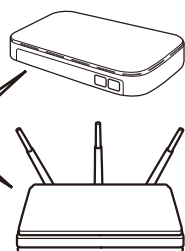
Configuración inalámbrica manual


Si la configuración inalámbrica no funciona, intente configurar la conexión manualmente.

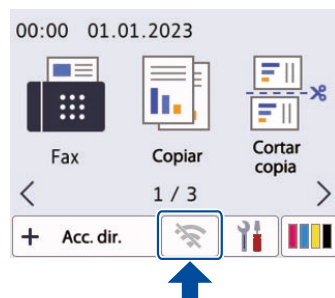
Busque el SSID (nombre de red) y la clave de red (contraseña) en el enrutador/punto de acceso inalámbrico y anótelos en la tabla a continuación.

SSID (nombre de red)	
Clave de red (contraseña)	

SSID: XXXXXXXX
Clave de red: XXXX



Vaya hasta su equipo y pulse  > [Buscar red Wi-Fi] > [Sí].



Seleccione el SSID (nombre de red) de su enrutador/punto de acceso e introduzca la clave de red (contraseña). Si la configuración inalámbrica se estableció correctamente, la pantalla LCD mostrará [Conectada].

Vaya a **13** para instalar el software.

Si la configuración no es correcta, reinicie su equipo Brother y su punto de acceso/enrutador inalámbrico, y repita el paso **14**.

Si no puede hallar esta información, comuníquese con su administrador de red o con el fabricante del enrutador/punto de acceso inalámbrico.