



D027VK001-00
DAN
Version 0

Hurtig installationsvejledning

brother

DCP-L3515CDW / DCP-L3520CDW / DCP-L3520CDWE / DCP-L3527CDW /
DCP-L3555CDW / DCP-L3560CDW / MFC-L3740CDW / MFC-L3740CDWE /
MFC-L3760CDW / MFC-L8340CDW / MFC-L8390CDW

Læs *Produktsikkerhedsguiden* først, og læs derefter denne *Hurtig installationsvejledning* vedrørende den korrekte installationsprocedure. Ikke alle modeller fås i alle lande.

DA

FI

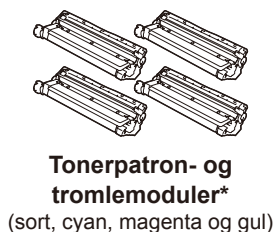
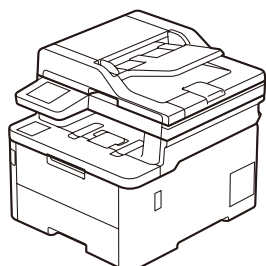


Konfigurationsvejledning til video:
support.brother.com/videos

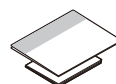
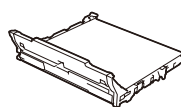
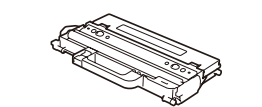


De seneste manualer er tilgængelige på Brother support-websiden:
support.brother.com/manuals

Pak maskinen ud, og kontroller delene



* Installeret i maskinen



Hurtig installationsvejledning
Produktsikkerhedsguide

BEMÆRK:

- Delene i kassen kan variere afhængigt af land.
- De tilgængelige forbindelsesgrænseflader varierer afhængigt af modellen. Du skal købe det korrekte interfacekabel, hvis der kræves et.

• **USB-kabel**
Vi anbefaler, at du bruger et USB 2.0-kabel (type A/B) med en længde på højst 2 m.

• **Netværkskabel (DCP-L3555CDW / DCP-L3560CDW / MFC-L3740CDW / MFC-L3740CDWE / MFC-L3760CDW / MFC-L8390CDW)**
Brug et almindeligt parsnoet kabel i kategori 5 (eller højere).

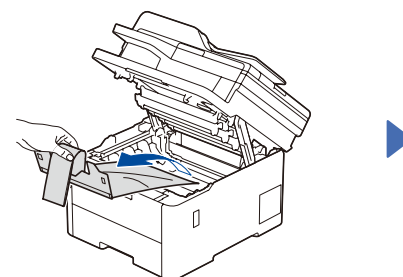
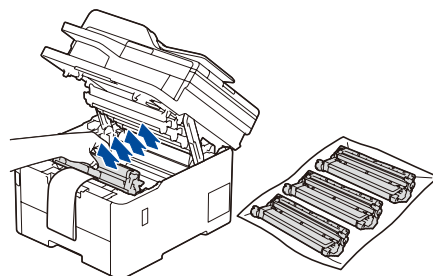
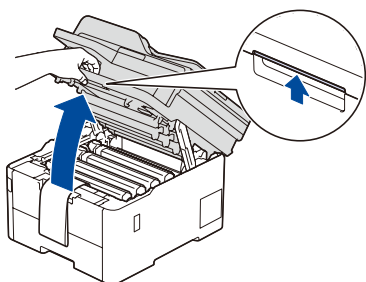
• Illustrationerne i denne *Hurtig installationsvejledning* viser MFC-L8390CDW.

• Brother tilstræber at reducere affald og spare på både råmaterialer og den energi, som det kræver at producere dem.

Læs mere om vores miljøarbejde på www.brotherearth.com.

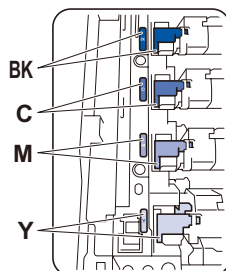
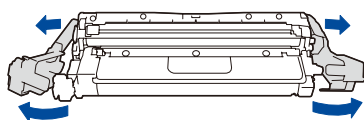
1 Fjern emballagen, og installer tonerpatron- og tromlemodulerne igen

Fjern al blå emballagetape.

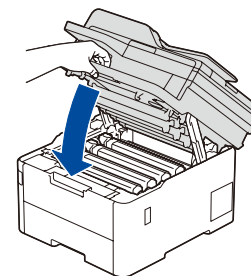
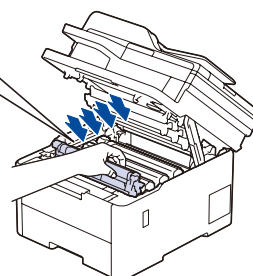


Fjern de orange dele fra hver patron.

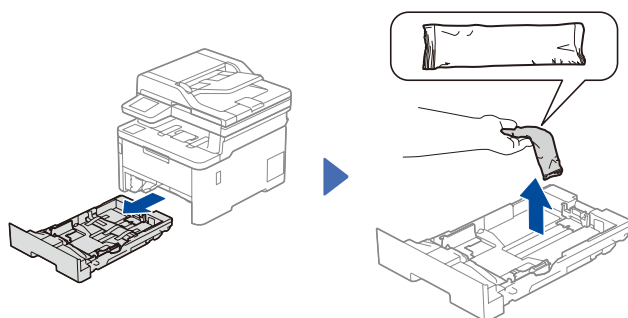
x4



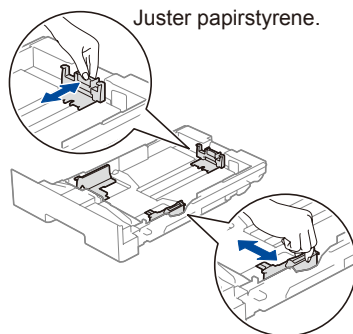
Tryk hårdt.



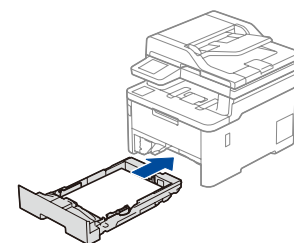
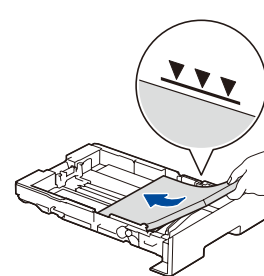
2 Læg papir i papirbakken



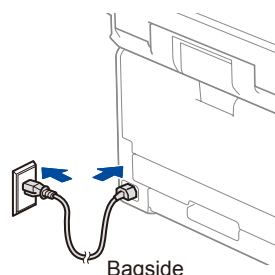
Juster papirstyrene.



Overskrid ikke dette mærke.



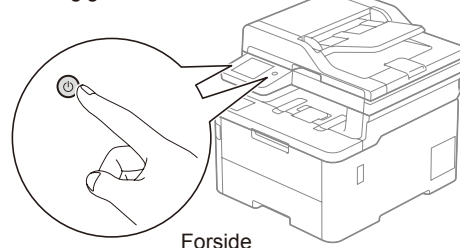
3 Tilslut netledningen, og tænd maskinen



BEMÆRK:

Find mærkaten med serienummeret på bagsiden af maskinen, før strømkablet tilsluttes. Notér dette nummer med henblik på registrering og garantisupport.

Placeringen af tænd/sluk-knappen varierer afhængigt af model.



4 Vælg dit land/sprog (kun indledende konfiguration)

Når du har tændt maskinen, skal du eventuelt indstille dit land eller sprog (afhængigt af din maskine). Følg vejledningen på skærmen, hvis det er nødvendigt.

5 Vælg dit sprog (efter behov)

■ Modeller med display

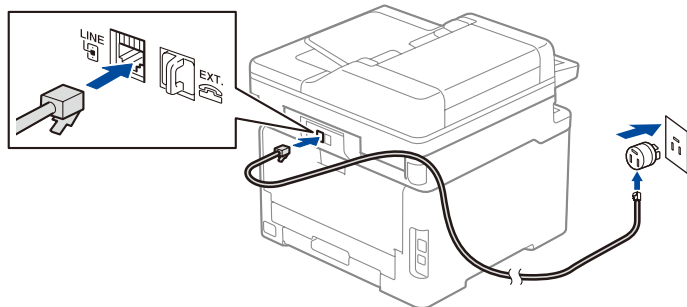
1. Tryk på **Menu**.
2. Tryk på ▲ eller ▼ for at få vist [Grundindst.], og tryk derefter på **OK**.
3. Tryk på ▲ eller ▼ for at få vist [Lokalt sprog], og tryk derefter på **OK**.
4. Tryk på ▲ eller ▼ for at vælge sprog, og tryk derefter på **OK**.
5. Tryk på **Stop/Exit**.

■ Modeller med touchskærm

1. Tryk på [Indstill.] > [Alle indstil.] > [Grundindst.] > [Lokalt sprog] på maskinens touchskærm.
2. Tryk på det ønskede sprog.
3. Tryk på .

6 Tilslut telefonledningen (MFC-modeller)

Gå til trin **7**, hvis du ikke agter at bruge faxfunktionen på denne maskine.



(For Europa)

Vi kan sende dig en original Brother-ledning uden beregning, hvis du mangler en sådan. Gå ind på www.brother.eu for at kontakte os.

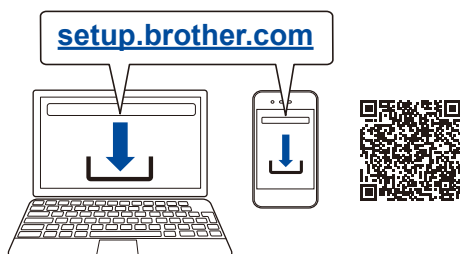
7 Slut din computer eller mobilenhed til din maskine

Følg disse trin for at gennemføre konfigurationen ved hjælp af de forbindelsestyper, der er tilgængelige på din maskine.

Gå ind på setup.brother.com for at downloade og installere Brother-software.

► Følg vejledningen og meddelelserne på skærmen.

► **Konfiguration udført**



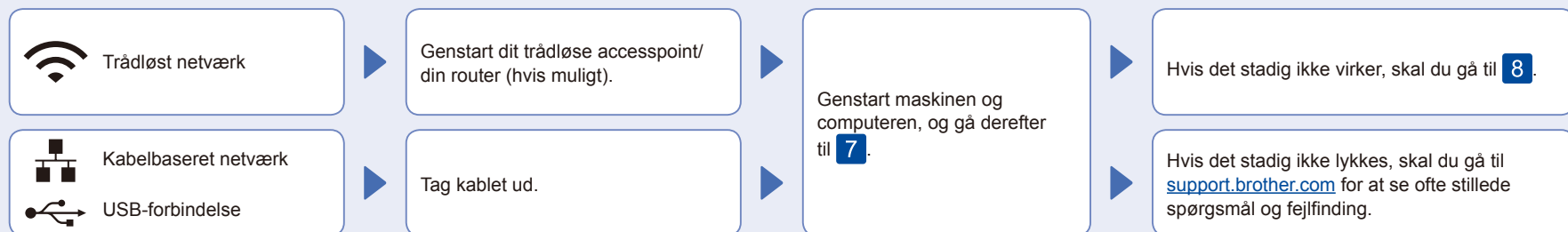
Du kan nu udskrive og scanne med din maskine.

Gå ind på support.brother.com/up7 for at se den seneste firmware.

Vigtig meddelelse om netværkssikkerhed:

Standardadgangskoden til administration af denne maskines indstillinger er placeret på maskinens bagside og er mærket "Pwd". Vi anbefaler, at du med det samme ændrer standardadgangskoden for at beskytte din maskine mod uautoriseret adgang.

Kan du ikke tilslutte? Kontroller følgende:



8 Manuel, trådløs konfiguration (trådløse modeller)

Prøv at konfigurere forbindelsen manuelt, hvis den trådløse konfiguration ikke lykkes.

Find dit SSID (netværksnavn) og din netværksnøgle (adgangskode) på dit trådløse accesspoint/din router, og skriv oplysningerne i nedenstående tabel.

SSID (netværksnavn)	
Netværksnøgle (adgangskode)	

■ Modeller med display

Tryk på **Menu**, og vælg derefter [Netværk] > [WLAN (WiFi)] > [Find netværk]. Følg vejledningen på displayet.

■ Modeller med touchskærm

Tryk på > [Find WiFi-netværk]. Følg vejledningen på touchskærmen.

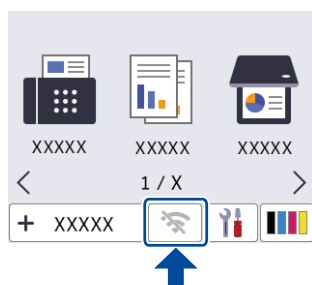
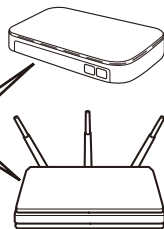
Vælg SSID (netværksnavn) for dit accesspoint/din router, og indtast netværksnøglen (adgangskode).

• Modeller med display

Tryk på og hold ▲/▼ nede for at vælge et af følgende tegn:
0123456789abcdefghijklmnopqrstuvwxyz
YZ(mellemrum)!"#\$%&'()*+,-./:;<=>?@
[]^_`{|}~

► Gå til **7** for at installere software.

SSID: XXXXXXXX
Netværksnøgle: XXXX



Når den trådløse konfiguration er gennemført, viser touchskærmen/displayet [Tilsluttet].

Hvis konfigurationen ikke lykkes, skal du genstarte Brother-maskinen og dit trådløse accesspoint/din router og gentage **8**.