



D027NR001-00
US/LTN-SPA
Versión 0

Guía de configuración rápida

brother

HL-L3220CDW / HL-L3240CDW / HL-L3280CDW / HL-L3295CDW / HL-L8245CDW

Primero, lea la *Guía de seguridad del producto* y, a continuación, lea esta *Guía de configuración rápida* para obtener información sobre el procedimiento de instalación adecuado.

Algunos modelos no están disponibles en todos los países.

ES

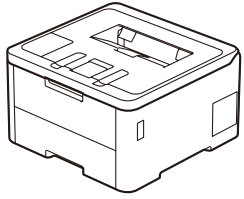


Instrucciones de configuración en video: support.brother.com/videos



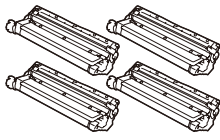
Los manuales más recientes están disponibles en la página web de soporte de Brother: support.brother.com/manuals

Desembale el equipo y revise los componentes



Conjuntos de cartucho de tóner y unidad de tambor*
(Negro, Cian, Magenta y Amarillo)

* Instalados en el equipo



Recipiente de tóner residual*

Cable de alimentación de CA



Unidad de correa*

Guía de configuración rápida
Guía de seguridad del producto

NOTA:

- Los componentes incluidos en la caja pueden diferir en función del país.
- Las interfaces de conexión disponibles varían según el modelo. Deberá adquirir el cable de interfaz adecuado en el caso de que lo necesite.

• Cable USB

Le recomendamos usar un cable USB 2.0 (Tipo A/B) que no supere los 6 pies (2 metros) de longitud.

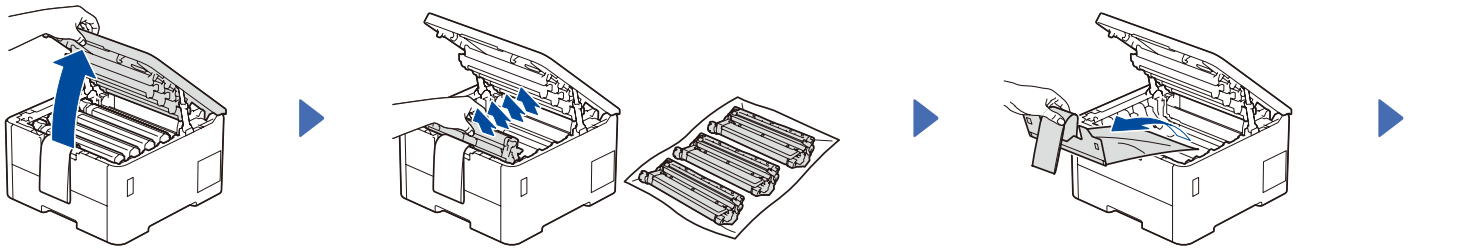
• Cable de red (HL-L3240CDW / HL-L3280CDW / HL-L3295CDW / HL-L8245CDW)

Use un cable de par trenzado blindado de categoría 5 (o superior).

- Las ilustraciones de esta *Guía de configuración rápida* corresponden al modelo HL-L3240CDW.

1 Retire el material de embalaje e instale de nuevo los conjuntos de cartucho de tóner y unidad de tambor

Retire toda la cinta de embalaje azul.

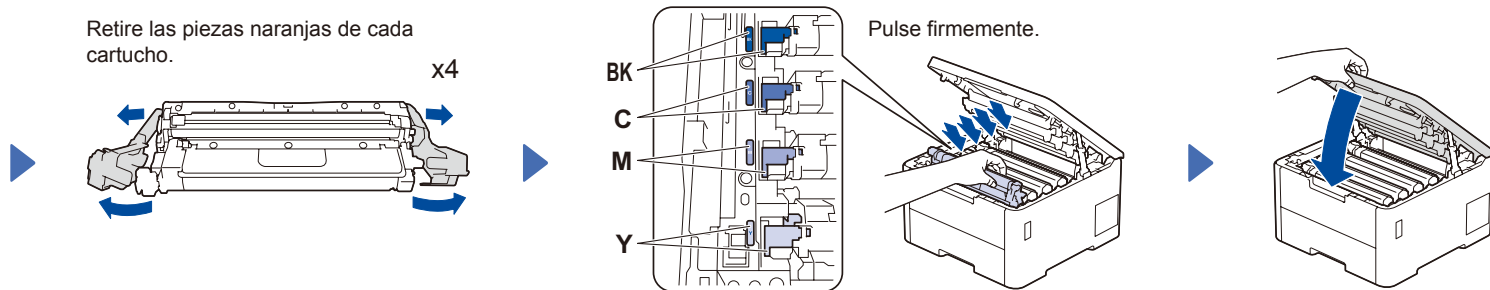


Retire las piezas naranjas de cada cartucho.

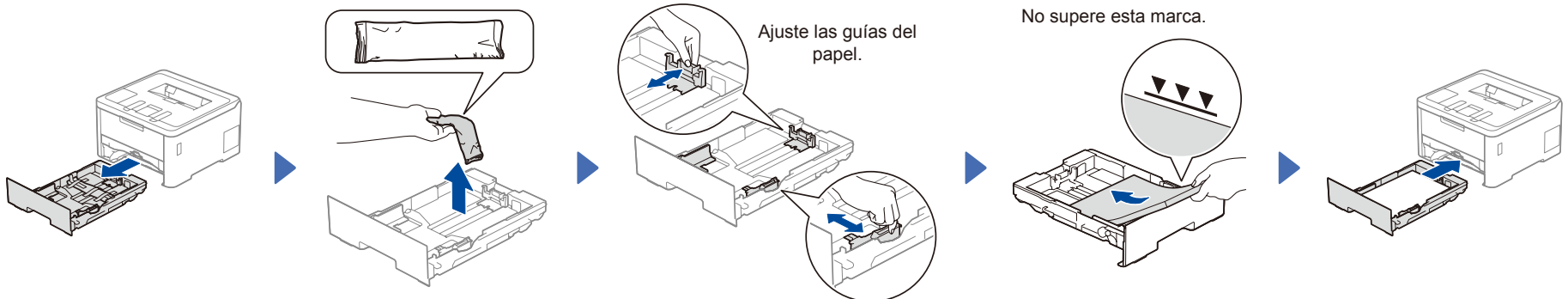
x4

BK
C
M
Y

Pulse firmemente.

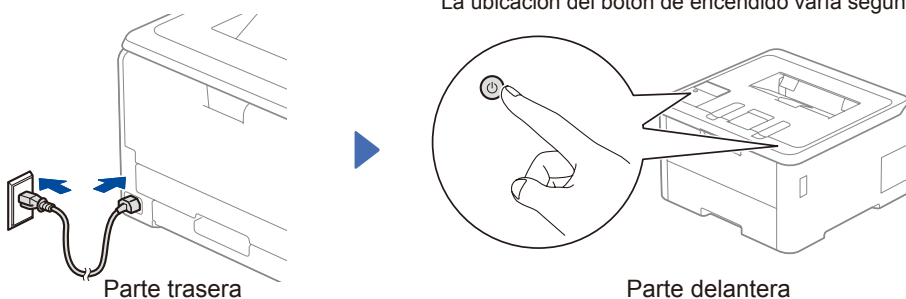


2 Carga de papel en la bandeja de papel



3 Conecte el cable de alimentación y encienda el equipo

La ubicación del botón de encendido varía según el modelo.



NOTA:

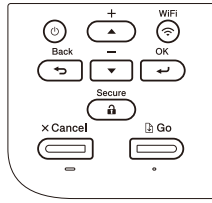
Antes de conectar el cable de alimentación, busque la etiqueta del número de serie en la parte posterior o lateral del equipo. Tome nota de este número para obtener soporte en relación con el registro y la garantía.



4 Seleccione su idioma (en caso necesario)

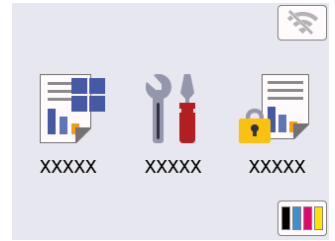
■ Para modelos de pantalla LCD

1. Pulse ▼ o ▲ para seleccionar [Initial Setup (Conf. inicial)] y, a continuación, pulse **OK**.
2. Pulse ▼ o ▲ para seleccionar [Local Language (Sel. idioma)] y, a continuación, pulse **OK**.
3. Pulse ▼ o ▲ para seleccionar su idioma y, a continuación, pulse **OK**.
4. Pulse **Cancel (Cancelar)**.



■ Para modelos de pantalla táctil

1. En la pantalla táctil del equipo, pulse [Settings (Ajustes)] > [All Settings (Todas config.) (Todos ajustes)] > [Initial Setup (Conf. inicial)] > [Local Language (Sel. idioma)].
2. Presione su idioma.
3. Pulse .



5 Conecte su computadora o dispositivo móvil al equipo

Siga estos pasos para completar la configuración usando uno de los tipos de conexión disponibles en su equipo.

Visite setup.brother.com para descargar e instalar el software Brother.

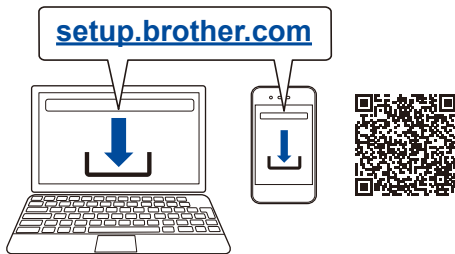
► **Siga las instrucciones que aparecen en la pantalla y lea los mensajes.**

Configuración finalizada

Ahora puede imprimir con el equipo.

Para buscar el firmware más reciente, visite support.brother.com/up7.

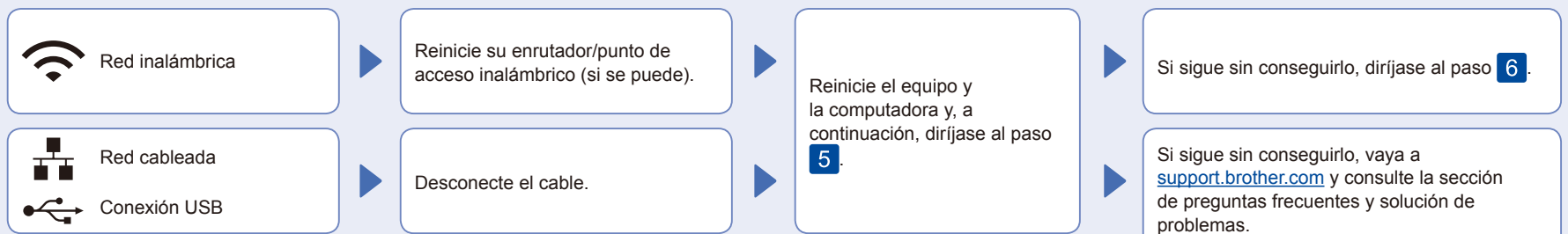
Aviso importante para la seguridad de la red: La contraseña predeterminada para gestionar la configuración de este equipo se encuentra en la parte posterior del equipo y está marcada como "Pwd". Se recomienda cambiar la contraseña predeterminada de inmediato para proteger el equipo frente al acceso no autorizado.



Antes de conectar el equipo a una red Wi-Fi® de 5 GHz, confirme los canales que su equipo admite. Vaya a support.brother.com/g/d/a5m6/, seleccione su producto y, a continuación, haga clic en **Descargar** para obtener más información.



¿No puede conectarse? Compruebe lo siguiente:

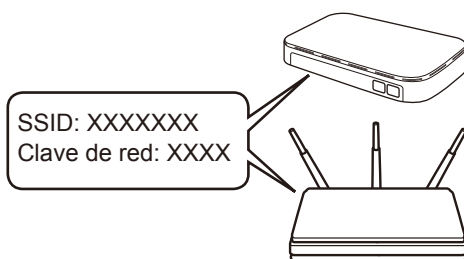


6 Configuración inalámbrica manual (modelos inalámbricos)

Si la configuración inalámbrica no funciona, intente configurar la conexión manualmente.

Busque el SSID (nombre de red) y la clave de red (contraseña) en el enrutador/punto de acceso inalámbrico y anótelos en la tabla a continuación.

SSID (nombre de red)	
Clave de red (contraseña)	



■ Para modelos de pantalla LCD

Para seleccionar las opciones de menú, pulse ▲ o ▼ y, a continuación, pulse **OK** para confirmar. Seleccione [Red] > [WLAN (Wi-Fi) (WLAN (Wi-Fi))] > [Buscar red]. Siga las instrucciones de la pantalla LCD.

■ Para modelos de pantalla táctil

Pulse > [Buscar red Wi-Fi]. Siga las instrucciones que aparecen en la pantalla táctil.

Seleccione el SSID (nombre de red) de su enrutador/punto de acceso e introduzca la clave de red (contraseña).

• Para modelos de pantalla LCD

Mantenga pulsado ▲/▼ para seleccionar uno de los siguientes caracteres:
 0123456789abcdefghijklmnopqrstuvwxyz
 XYZ(espacio)!#\$%&'()*+,-./:;<=>?@
 [] ^ _ { } ~

► Vaya a **5** para instalar el software.

Si la configuración inalámbrica es correcta, la pantalla táctil/LCD muestra [Conectada].

Si la configuración no es correcta, reinicie su equipo Brother y su punto de acceso/enrutador inalámbrico, y repita el paso **6**.



Si no puede hallar esta información, comuníquese con su administrador de red o con el fabricante del enrutador/punto de acceso inalámbrico.